

ZOCOCIO *del*

Nº 52

REVISTA QUINCENAL DE TOLEDO

Noviembre-89



**TODOS
CONTRA LA DROGA**



DISTRIBUIDOR
DE PRODUCTOS
PARA LA HOSTELERIA
DE GARCIA DE POU
Servilletas
Copas
Vasos
Platos
Envases

PINTURA INDUSTRIAL - PRODUCTOS QUIMICOS Y DE HOSTELERIA

C/. Guadarrama, 4 - Parcela 148 (Polígono Industrial)
Teléf.: 23 04 71 - 45007 TOLEDO

RIEGO DE JARDINES
MANTENIMIENTO DE PISCINAS

INSTALACIONES
FONTANERIA-CALEFACION



Aragón, 12



Fernando Serrano Sánchez

Teléfono: 21 52 51



TOLEDO



VIMODA
moda para dos



C/ Méjico, 4

Teléf. 21 59 24

TOLEDO



**LA CITA
ANDALUZA**

**LA CITA
ANDALUZA**



GRAN SERVICIO EN SUS ESPECIALIDADES
DE PESCAITOS FRITOS VARIADOS
Y FINO DE LA TIERRA

Y EL JUEVES RABO DE TORO

C/ MEJICO, 11

TFNO.: 21 44 19

TOLEDO

Edita: Pejul
Presidente-Director General:
 Julio del Cerro
Director: Jorge Miranda
Redactor Jefe: Sánchez Escobar
Colaboran: Maribel Félix Medina,
 Manola Herrejón, Antonio López,
 José F. Seguido, José Rosell.
Fotos: Julio del Cerro, Carlos
 Monroy, La Medicina y la Salud y
 el Médico informa.
Publicidad: Al Punto
Dirección: Carreteros, 5
 Teléf.: 21 59 22 - 45003 Toledo
Imprime: Gráficas La Rosa
D.L. : TO-811-87

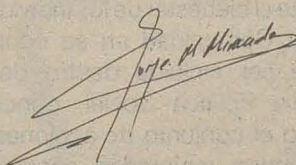
SUMARIO

Todos contra la droga3
 Dossier: La Droga
 Plan Local4
 Luchar contra el tráfico8
 Desterrar la droga10
 El negocio de la droga13
 El ciego canta a la droga16
 Breves17
 La Familia, comunidad de pre-
 vención de la droga18
 Toledo se mueve20
 Droga, Política y Represión22
 La juventud en Toledo24
 El Cuarteto Diego Ortiz25
 Miguel Mejía27
 Deportes28
 Compro, Vendo, Alquilo, Cam-
 bio.....30
 Farmacias mes de Noviembre.31

TODOS CONTRA LA DROGA

Han pasado varios meses desde que se publicó el bando sobre la droga dictado por nuestro Alcalde, José Manuel Molina, y sus resultados, -a la vista del panorama que nos rodea-, han sido prácticamente nulos. Quizás, sería conveniente recordar a nuestro primer edil la frase que Fouché dirigió a Wellington hace más de un siglo: ...se engaña a sí mismo, con la fantasía de que los hombres pueden ser gobernados con frases delicadas y la enumeración de principios abstractos, no conoce ni el corazón humano ni las fuentes del poder". Nada se conseguirá si no se diseña un programa eficaz, dotado de contenido contra las drogas, que sólo puede redundar en resultados positivos y satisfactorios, con el apoyo y la permanente colaboración de las entidades sociales y ciudadanas en cualquiera de los niveles de intervención: prevención, asistencia y reinserción social. Todo lo que no conlleve estos requisitos, sería frivolar demagógicamente con uno de los problemas más serios de nuestra sociedad, pues se trata de un fenómeno necesitado de análisis, estudio e información.

Nadie puede inhibirse de este azote social, pues todos corremos el riesgo, directo o indirecto, de padecer este salto en el vacío; ya que, si en un principio el consumo de droga se ha tratado de ver como un vicio que sumía al individuo en la degeneración, y que lo arrastra inexorablemente a la marginación social. Para muchos, el consumo de drogas se identifica con marginación social; las clases sociales más bajas, según esta concepción, son las más afectadas. Otra concepción, mantiene que la droga es muy cara, que no está al alcance de todos; según esto, la droga es cosa de ricos y afecta fundamentalmente a la clase pudiente económicamente. Más, ninguna de las dos concepciones puede hoy mantenerse con rigor, los expertos lo clasifican como un fenómeno interclasista, circunstancia que requiere inexorablemente la colaboración entusiasta y organizada de toda la sociedad contra la droga.



EL DIRECTOR



CENTRO DE ESTÉTICA
SIGLO XXI

ESPECIALIDADES

- Bañera de Hidromasaje.
- Láser.
- Infiltraciones.
- Masajes.
- Saunas, baño de vapor.
- Tratamientos corporales (adelgazamiento, senos, celulitis, circulación, etc.)
- Rayos U.V.A.
- Cámara de aislamiento sensorial.
- Tratamientos faciales (L: cútis, lifting, acné, etc.).
- Pre y post parto.
- Manicura, pedicura.
- Maquillajes.
- Depilación (cera, eléctrica, etc.)

Si usted se preocupa de su estética y su salud corporal, consúltenos

Avenida de América, 1
 Teléfono 21 48 62
 45004 TOLEDO

La Droga PLAN LOCAL

De todos los problemas sociales que preocupan al Grupo Municipal de P.S.O.E. en nuestro Ayuntamiento de Toledo, las DROGAS ocupan un lugar muy destacado, pues siempre sensible a los resultados de las encuestas de opinión, vemos cómo las drogodependencias, el paro, el terrorismo y la vivienda son los problemas sociales más destacados por nuestros ciudadanos.

Por ello, el Grupo Municipal del P.S.O.E., no podía quedar al margen de este clamor ciudadano; para ello ha elaborado un amplio programa que, con el nombre de PLAN LOCAL CONTRA LAS DROGODEPENDENCIAS, contempla una serie de acciones en varias áreas y etapas escalonadas.

Somos conscientes de que la actuación en el campo de las toxicomanías es difícil, que requiere la participación de todos los estamentos sociales; en realidad requiere una gran dosis de SOLIDARIDAD SOCIAL, y que tengamos en cuenta que los frutos de una política acertada se recogen en plazos largos. También obviamos que influyen otros factores como son los Económicos, Sociales, Educativos, Culturales, etc.

Pero todo este contexto, en el cual nos movemos no va a impedirnos el trabajar contra esta grave lacra social con todas nuestras fuerzas y con los pocos o escasos medios que tengamos en nuestras manos.

En los últimos quince años se ha

producido en nuestro país y en Toledo un fenómeno de características muy particulares en el consumo de sustancias tóxicas que viene definido fundamentalmente por: La reducción de las edades de inicio, el consumo simultáneo y abusivo de diferentes drogas y una repercusión en los estilos de vida y, consiguientemente, en las relaciones familiares y en los comportamientos sociales, que han contribuido al deterioro de la seguridad ciudadana.

Pocos temas actuales conllevan tantas expectativas y generan tanta controversia en nuestra sociedad, como los aspectos relacionados con el tráfico y consumo de Drogas. Estas provocan gran cantidad de posiciones; y la adopción de una u otra postura, determina el tipo de respuesta que se baraja.

LA PROBLEMÁTICA

Entendida la problemática de las Drogodependencias como un fenómeno que perturba y limita negativamente el bienestar de los individuos y de la Comunidad en su conjunto, debe ser incluida dentro de una amplia Política Social, concebida como el conjunto de acciones que pretenden mejorar las condiciones de vida en los aspectos Psicosocial, Sanitario, Económico y Jurídico, de manera que favorezca la igualdad de los ciudadanos.

Consecuentemente, su abordaje

no debe materializarse en la creación de recursos desconexionados y de Redes paralelas, sino que, como resulta evidente, su magnitud y complejidad multifactorial, exigen la convergencia de iniciativas de los diferentes sectores y niveles de la Administración Pública, así como la imprescindible colaboración de todos los estamentos sociales.

Los respectivos planes NACIONAL y REGIONAL sobre DROGAS, comparten la perspectiva amplia de intervención y se configuran como el obligado referente, Central y Autonómico, para las actuaciones a desarrollar en el ámbito local.

Pero, constituyendo el Municipio el marco operativo donde se reciben y se deben satisfacer los intereses y aspiraciones de los ciudadanos en cuanto a condiciones de vida y relaciones de convivencia, el Ayuntamiento debe ofrecer aquellos cauces y recursos que considere más idóneos, como respuesta a las demandas ciudadanas de esta problemática.

Se trata pues de diseñar un PROGRAMA y dotar de contenido a un PLAN LOCAL CONTRA LAS DROGAS, que sólo puede redundar en resultados positivos y satisfactorios, con el apoyo y la permanente colaboración de las entidades sociales y ciudadanas en cualquiera de los niveles de intervención: PREVENCIÓN, ASISTENCIA Y REINSERCIÓN SOCIAL.

COZUELA

Peluqueros

Barrio Rey, 8
Teléfono: 22 86 02

Ela

**Productos de Peluquería
y Estética**

Avda. de América, 1
Teléfono: 22 67 60

FELIX

**Peluqueros
de Moda**

Avda. de América, 1
Teléfono: 22 67 60

LA SITUACION EN TOLEDO

En términos cuantitativos, en nuestro MUNICIPIO, aunque tengamos la percepción clara de la incidencia de este problema, sobre todo en el consumo de drogas ilegales, donde, al igual que ha ocurrido en los últimos quince meses en nuestro país, se sufre el estancamiento del consumo de Opiáceos (Heroína), y comienza la gran escalada del consumo de cocaína y muy particularmente la altísima incidencia del consumo de alcohol en jóvenes en edad escolar.

Una característica esencial es la situación DEMOGRAFICA Y GEOGRAFICA, en relación a un grupo de RIESGO, como es MADRID; lo cual hace que vayamos unidos en cierto modo al proceso histórico y evolutivo de nuestra capital de la Nación.

A finales de los años sesenta comienzan a consumirse en nuestra Ciudad ALUCINOGENOS (L.S.D.) y Cannábicos (Hachis) y en 1973 ya existe una red estable de distribución de OPIACEOS (heroína).

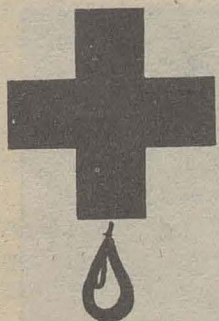
Entre 1973 y 1982 se produce a nivel nacional lo que se ha venido en

llamar "PROCESO DE INCORPORACION DE LAS DROGAS A NUESTRA REALIDAD SOCIOCULTURAL", por lo que las drogas ilegales, van afectando progresivamente a diversos grupos sociales, comenzando por los estudiantes universitarios y acabando en colectivos étnicos marginados.

Hay una consecuencia de esta proximidad a un núcleo de tan ALTO RIESGO como es MADRID, y la existencia de casos de consumidores, en resumen, una POBLACION CONSUMIDORA MAS CONFLICTIVA.

ACTUACION POLICIAL EN TOLEDO

<u>DROGA INCAUTADA</u>	<u>HACHIS</u>	<u>HEROINA</u>	<u>SICOTROPICOS</u>	<u>L.S.D.</u>	<u>DETENIDOS</u>
Enero/Mayo - 88	78 gr.	17 gr.	177 comprimidos	---	11
Enero/Mayo - 89	140 gr.	30 gr.	50 sellos	4 Dosis	7



HERMANDAD DE DONANTES DE SANGRE

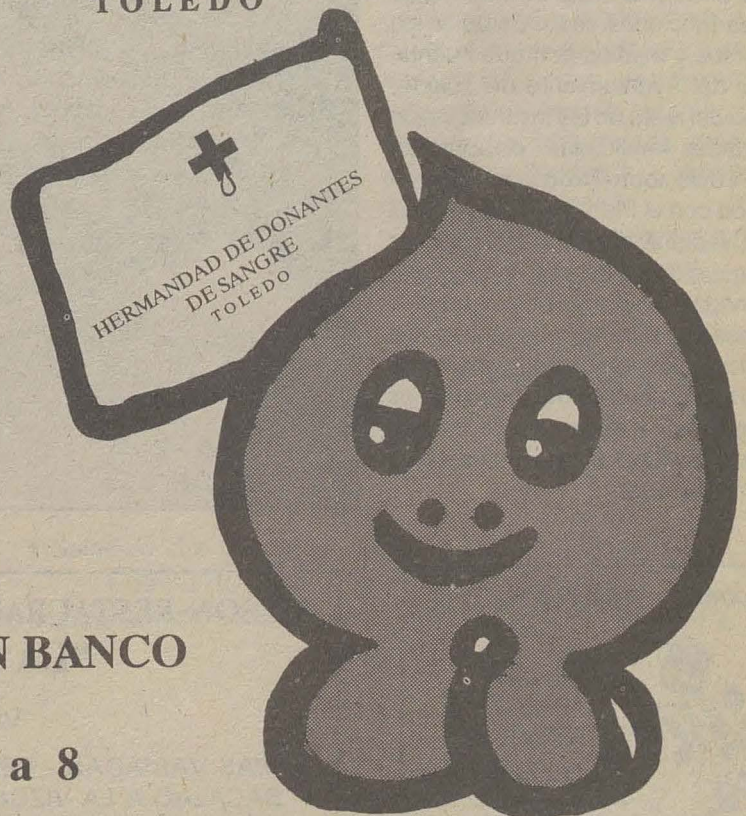
TOLEDO

**DONAR
ES VIDA**

Gracias

**HORA DE EXTRACION BANCO
DE SANGRE**

De 10,30 a 2 y de 4 a 8



Hospital Virgen de la Salud -Toledo -

LA DROGA

COORDINACION

La atención de las drogodependencias exige la participación, no sólo de las Administraciones Públicas, sino de toda la sociedad en su conjunto.

Ello supone la planificación de actuaciones de muy diversa naturaleza, para cuya realización es necesaria la utilización de diferentes tipos de recursos dependientes, no sólo del Ayuntamiento sino también de otras Instituciones y Entidades.

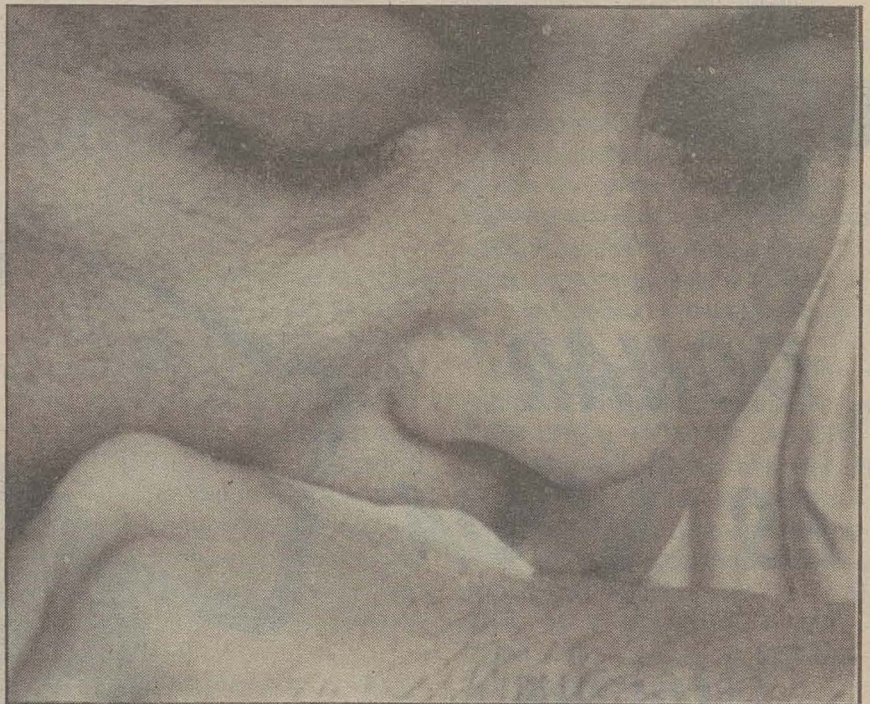
Por este motivo, con el fin de lograr el máximo aprovechamiento de unos recursos siempre limitados, es necesario crear un órgano de coordinación capaz de recoger y organizar las aportaciones de todas las instancias implicadas.

Con este fin, es imprescindible crear una Junta Local sobre Drogas, cuyas funciones sean: Estudiar los recursos y medios con que cuenta, tanto del Ayuntamiento de Toledo, como del resto de las Instituciones o Entidades implicadas, elaborar un Plan Local sobre Drogas, en coordinación con el Plan Regional y con el Plan Nacional sobre Drogas, apoyar la ejecución de las actividades programadas, disponiendo los medios necesarios para ello, favorecer los intercambios interinstitucionales de todo tipo en materia de toxicomanías y supervisar el desarrollo de los programas en funcionamiento y evaluar sus resultados.

PREVENCIÓN

Los objetivos generales vienen marcados por la introducción de la Educación para la Salud en las Enseñanzas Básicas y Medias, lograr un nivel informativo suficiente respecto a las drogas en la población escolarizada, aumentar la sensibilidad de todos los miembros de la Comunidad Educativa (padres, alumnos y profesionales), respecto a la problemática individual y social derivada del abuso de drogas, colaborar en la formación permanente del profesorado,

la participación de los ciudadanos en la solución de los problemas planteados por el consumo de drogas, favorecer el asociacionismo, aumentar la sensibilidad del conjunto de la población acerca de la problemática generada por el consumo de drogas, promocionar la educación permanente de la población adulta y lograr un grado de información suficiente entre la población respecto a los diferentes aspectos implicados en el fenómeno de las drogodependencias.



FLORES MARAVILLA



SERVICIO TELEFLORA

Cuesta del Aguila, 11
Tfno.: 22 11 89
Plaza de las Tendillas, 3
Tfno.: 22 24 44 TOLEDO

C/ Hajar, 21 Tf. 35 78 37
OLIAS DEL REY

MESON-RESTAURANTE

"LA MONTERIA"



"VENTA PINEDO"

TAPAS VARIADAS - VENADO A LA PARRILLA Y EN SALSA
BACALAO A LA VIZCAINA - CALAMARES EN SU TINTA
COSTILLA MONTERA - PERDIZ A LA TOLEDANA - CONEJO
AL AJILLO - CODILLO A LA ALEMANA

Carretera de Madrid, 42, Km. 68 - Teléf. 22 03 27 - TOLEDO

ASISTENCIA Y REINSENCION SOCIAL

La atención al toxicómano implica el establecimiento de programas integrales que incluyen la totalidad del proceso terapéutico. Es decir, básicamente, un programa de tratamiento de toxicómanos debe contemplar, al menos, los siguientes elementos: Información y orientación, desintoxicación, rehabilitación, inserción social y seguimiento.

Cada uno de estos elementos del proceso terapéutico tiene características propias y habitualmente, depende de instituciones distintas. Por este motivo, la coordinación ha de ser uno de los ejes fundamentales alrededor del cual debe girar la planificación de las actuaciones.

Puesto que el objetivo fundamental de este capítulo es mejorar la asistencia, habremos de partir de la situación y los recursos ya existentes. Se trata por tanto de eliminar el protagonismo de una Administración frente a otras instituciones con competencia en el tema, mediante la duplicación de recursos ya existentes.

En este sentido, las áreas preferentes de actuación serán las siguientes: Asistencias y de inserción social.

FORMACION E INVESTIGACION

Aunque la creación de dispositivos

destinados a la atención directa al drogodependiente es muchas veces el objetivo fundamental al que se destinan la mayor parte de los recursos, no podemos olvidar que son únicamente los profesionales quienes pueden lograr que un determinado recurso sea eficaz.

Ello pone de manifiesto la importancia que debe tener el capítulo dedicado a la formación permanente de los distintos profesionales con responsabilidad en el tema.

CLASIFICACION DE LA DROGA

Suelen establecerse distintas clasificaciones, según los distintos puntos de vista desde los que se contemplan. Desde el punto de vista farmacológico, las drogas se clasifican en: 1) narcóticos, tales como el opio, la morfina y la heroína, y los barbitúricos; 2) estimulantes, como las anfetaminas y la cocaína; 3) alucinógenos entre los que se hallan los derivados de la cánnabis y el LSD. Desde el punto de vista cultural o legal, cabe una clasificación, que distingue entre las aceptadas culturalmente (café, tabaco, alcohol) y las no aceptadas culturalmente, objeto de rechazo cultural y social, que, por reducción, suelen denominarse "la droga" en medios informativos y ciudadanos. Otra clasificación en torno a la que existen posiciones varias y aun encontradas por parte de los especia-

Sólo mediante la investigación continua de un fenómeno que cambia tan rápidamente como las drogodependencias, podremos adecuar la cantidad y calidad de los recursos a la demanda real existente.

Por otro lado, la actuación preventiva será inútil si no está fundamentada en el conocimiento de los grupos de riesgo, sus características, sus actitudes, sus creencias, las poblaciones más afectadas, los niveles de consumo, etc.

listas es la que divide a las drogas en blandas o suaves y duras. Aun admitiendo, con todas las reservas, la clasificación, sería simplista equiparar las denominadas drogas blandas con no perjudiciales y las drogas duras con perjudiciales. Los partidarios de esta clasificación la establecen en razón de la dependencia que crean. Según eso, son blandas las que no producen dependencia física ni tolerancia; tales como el hachis, la grifa, la marihuana (derivados de la cánnabis), y LSD. Son duras las que producen dependencia física y tolerancia, tales como los opiáceos (morfina, heroína, etc.) y los barbitúricos. No es ésta, de todos modos, una clasificación que pueda establecerse de manera drástica y excluyente; la cocaína, por ejemplo para muchos, sería droga denominada dura en caso de ser inyectada, y blanda en caso de ser "snifada"



Restaurante El Abside

ALTA COCINA NACIONAL,
COMIDAS DE TRABAJO,
CONVENCIONES,
BANQUETES TRADICIONALES,
CON SALONES PRIVADOS

C/ Marqués de Mendigorría, 1
Teléf. 21 32 02 TOLEDO

HOTEL Maria



Cristina

- Salas de convenciones desde 25 hasta 500 personas
- Salón de banquetes hasta 250 personas
- Habitaciones con hilo musical, minibar, televisión, video y antena parabólica

C/ Marqués de Mendigorría, 1 (Junto a la Plaza de Toros)
Teléfs. 925/ 21 32 02-04 • Telex 42827 HMCT-E • 45003 TOLEDO - ESPAÑA

LUCHAR CONTRA EL TRAFICO

"La adicción a las drogas, inicia el PSOE su programa en el apartado drogas, es uno de los problemas más graves con que se enfrentan las sociedades modernas. Sus secuelas de marginación, delincuencia y enfermedad originan dramáticas situaciones personales y familiares que suponen un alto coste para el conjunto de la sociedad. La sociedad española ha tomado en los últimos años conciencia del problema, y desde los poderes públicos se ha afrontado con crecientes resultados positivos. En los próximos años incrementaremos las acciones contra las drogas y sus efectos en tres direcciones: reduciendo su consumo, ayudando a los toxicómanos y castigando el tráfico".

EL CONSUMO DE DROGAS

Para evitar y disminuir el consumo de drogas se hará hincapié en la promoción de actitudes sociales y conductas incompatibles en el consumo, con especial incidencia en los colectivos más sensibles.

Los consumidores habituales necesitan una especial atención social y también familiar. La deshabituación y rehabilitación del adicto es una tarea que compromete tanto a los poderes públicos como a la iniciativa social. Para ello, el PSOE dice: ampliaremos el número de centros públicos que prestan asistencia sanitaria y facilitaremos la reinserción so-

cial de quienes siendo dependientes deseen su deshabituación y abandonen el consumo. Concertaremos las actuaciones de los centros públicos con las existentes en el sector privado, con los debidos controles. Impulsaremos en los foros europeos la cooperación y el compromiso de los países para combatir las drogas, diseñando estrategias para una acción unitaria. Dotaremos de mayores facultades a los Ayuntamientos y a los Gobiernos Civiles para sancionar y clausurar aquellos establecimientos donde se trafique o se consuman drogas ilícitas. Perfeccionaremos los instrumentos que atiendan a los colectivos más dañados o de mayor riesgo, en especial a los jóvenes. Realizaremos programas de prevención dirigidos al conjunto de la sociedad, con especial incidencia en las instituciones que se ocupan de la infancia y la juventud (la familia y los centros escolares de EGB y Enseñanzas Medias) Se potenciará la coordinación de las distintas Administraciones de estas tareas, resaltando las competencias municipales como ámbito más próximo a los ciudadanos. Se incrementarán los servicios a colectivos especialmente desfavorecidos, tales como menores, desprotegidos y presos.

Estas líneas se desarrollarán desde el consenso político que ha buscado y obtenido el Plan Nacional sobre Drogas, desde su puesta en práctica, mediante el acuerdo con las fuerzas políticas y la colaboración

entre distintas Administraciones: Ayuntamientos, Comunidades Autónomas, Administraciones del Estado.

La gravedad de los efectos asociados a las drogas ilegales no puede hacernos olvidar el consumo abusivo del alcohol y de tabaco en España, que es preocupante. Actuaremos sobre ambos productos para rebajar su actual consumo, sobre todo en la población juvenil. Realizaremos programas de prevención, incrementando las medidas de control y sanción para evitar la venta de estos productos a los menores.

Asimismo, y en el marco de lo previsto en la Ley General de Publicidad, avanzaremos en la limitación progresiva de la publicidad de estos productos en los medios de comunicación.

LA LUCHA CONTRA EL TRAFICO

El tráfico de drogas ha originado un tipo específico de delincuencia de gran peligrosidad y destructividad social. Las medidas tomadas en estos últimos años han comenzado a tener efectos positivos. Nuestro propósito es proseguir en su aplicación.

Actualmente no basta con la lucha individualizada de cada Estado, ya que hay que hacer frente a poderosas organizaciones de delincuentes con negocios en muchos países.

La represión se dirigirá contra los distintos tipos de traficantes, de manera que las aprehensiones y de-



AZAHARA

Regalos Juguetes Bisutería

C/ Valencia, 2
(Detrás de la Residencia)

Tel.: 21 66 40 TOLEDO



para forraje de tela!!

"El Supertextil"

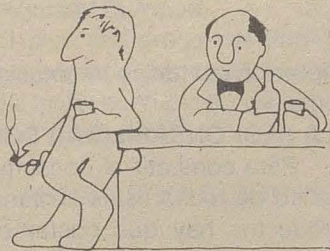
C/. Alberche, esq. a Guadarrama-Tel. 23 10 64.
C/. Burdeos, 8-Tel. 21 06 44.
C/. Comercio, 20-Tel. 21 44 55

TOLEDO

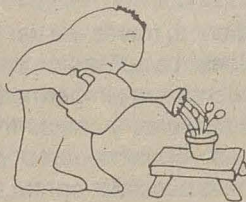
C/. Espada, 16.
Tel. 619 35 70

ALCORCÓN

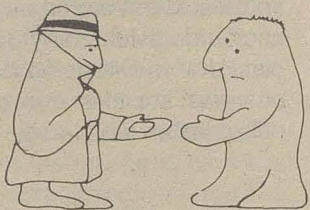
OBTENCION DE LA DROGA



En local público



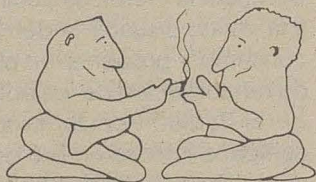
Producción propia



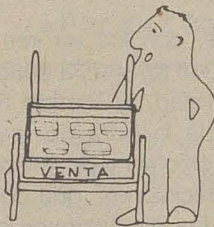
A través de un vendedor



Se la regalan



Por un amigo personal



Vendiéndola ellos mismos



Por otros medios



Distribuidor

MIELE, CANDY, ITT NOKIA, SONY, PANASONIC,
SCHAUB-LORENZ, IGNIS...

TV, VIDEO Y GAMA BLANCA

FACILIDADES DE PAGO

Méjico, 10

(Barrio de Santa Teresa)

Teléfono 21 57 85

45004 TOLEDO



ALTA COCINA REGIONAL
LA CAZA - LOS ASADOS
PESCADOS Y MARISCOS

RESTAURANTE-

ADOLFO

-ASADOR

ENTRADA POR: C/ Granada, 6 y Hombre de Palo, 7
(Junto a la Catedral)

22 73 21 - TOLEDO

VIDEO al'

Carreteros, 5

Teléfono: 21 59 22

45000 TOLEDO

chey

BOUTIQUE

Vestidos de fiesta,
de novia y madrina.
Alta costura.

Amplia colección
en abrigos,
gabardinas, piel,
zapatos y toda
clase de
complementos

Argentina, 5
Teléfono 22 55 62
Toledo

comisos reduzcan el suministro de estos productos, y deberá extenderse hacia las operaciones económicas que genera el propio tráfico, aplicando para ello controles fiscales, financieros y patrimoniales.

Aumentaremos los recursos de la Administración para combatir a esos grupos organizados y a sus tramas económicas, proponiendo: Promoveremos la celebración de acuerdos internacionales tendentes a la consecución de un acuerdo que evite el blanqueo del dinero procedente del

narcotráfico a través de la Banca internacional. La aplicación de medidas tendentes a impermeabilizar nuestras fronteras y costas frente a las drogas. El incremento de las operaciones policiales contra el tráfico a cualquier escala. El aumento de las dotaciones policiales especializadas, tanto en persecución del tráfico como en la investigación de los circuitos de blanqueo del dinero del narcotráfico. La intensificación de las relaciones con otros países para coordinar planes de detección y de

represión del tráfico internacional.

LA RESPONSABILIDAD SOCIAL

Para combatir el consumo y el tráfico de todas estas sustancias y productos hay que contar con el concurso de la sociedad, de sus líneas de opinión y de sus organizaciones sociales y ciudadanas. Los socialistas trabajaremos por la unificación de esfuerzos y por la potenciación y movilización de todas las energías sociales que puedan ser utilizadas en esta tarea.

DESTERRAR LA DROGA

El partido popular en su programa apunta que la drogadicción en España adquiere de día en día tintes más dramáticos, al extremo de que pocos problemas poseen una consideración más unánime y provocan una angustia más cierta en el común de las familias españolas que éste.

Las acciones y medias aplicadas hasta el presente prueban un grado de ineficacia que impone una reconsideración definitiva de la cuestión. Lejos de reducir la drogodependencia, la despenalización del consumo efectuada, por el Ministerio Ledesma en virtud de la reforma del artículo 344 del Código Penal en Junio de 1983, fué el detonante del tráfico y consumo creciente de drogas.

España se ha convertido en el segundo país en número de traficantes de droga, cabeza de puente del tráfico mundial desde América y puerta europea del comercio de la cocaína. Tenemos además los porcentajes de crecimiento de la mortandad más altos de los países de Occidente.

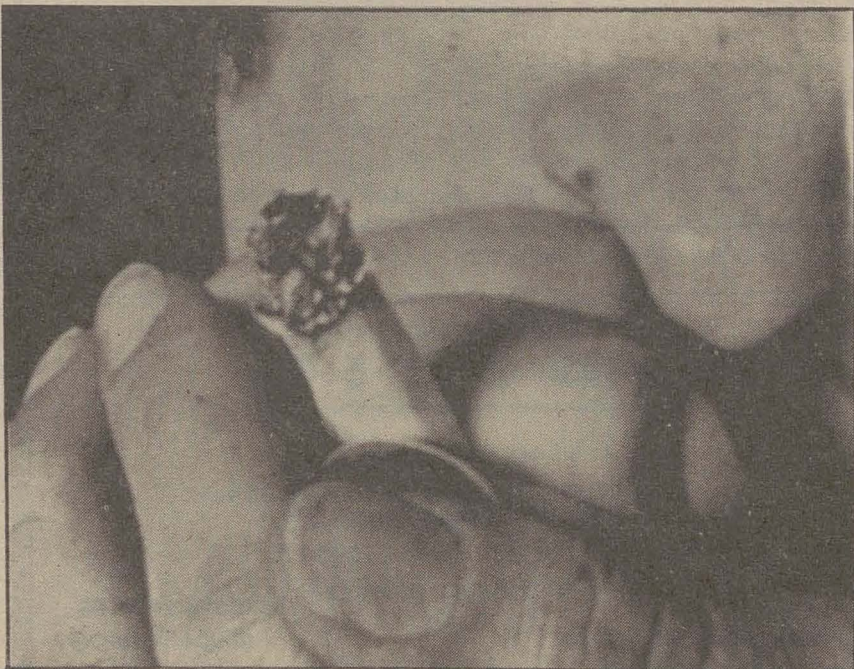
La salud pública, la calidad de vida y la estabilidad de las familias, así como la seguridad ciudadana soportan un constante deterioro en la última década, que se corresponde,

justamente, con los errores de un gobierno que levantó la bandera de la permisividad. El Partido Popular cree llegada la hora de una seria reflexión colectiva y de la inmediata toma de decisiones, que corten, o reduzcan, las dimensiones de esta tragedia.

Tres son, a grandes rasgos, los frentes de lucha que propone el proyecto Popular contra la droga:

Combatir la oferta, es decir el tráfico y la venta, disuadir la demanda y el consumo y proponer un plan social de rehabilitación de los adictos.

El Partido Popular propone una campaña intensa en pro de la regeneración de la conciencia ciudadana contra la droga, un esfuerzo policial sin precedentes para combatir el tráfico y reducir el consumo por la vía de la disuasión, tal como se produce



actualmente en países como Italia o Estados Unidos con amplia experiencia. Mucho más, cuando España se enfrentará en 1992 al reto de convertirse en frontera occidental de la Comunidad Europea.

El plan anti-droga del Partido Popular propone tres categorías de medida, lucha contra la droga, rehabilitación y prevención.

MEDIDAS DE LUCHA CONTRA LA DROGA

Reforma de la Ley 11/88, de 24 de marzo, en los artículos referidos a la diferenciación entre drogas duras y blandas. Modificación urgente de la Ley de Enjuiciamiento Criminal, posibilitando la destrucción o eliminación total de los alijos aprehendidos, una vez tornadas las muestras para sus análisis. Endurecimiento al máximo de la penalidad por delitos de tráfico, consumo o inducción al consumo. Disposiciones legales que permitan la incautación de bienes raíces y financieros de probada vinculación al narcotráfico, así como una vigilancia estricta para impedir el blanqueo de fondos de esa procedencia. Implantación de severas medidas en contra del consumo de drogas en lugares públicos. Cumplimiento estricto de los Convenios Internacionales. Introducción de las reformas procesales y creación de las infraestructuras adecuadas para que los Tribunales puedan suspender el cumplimiento de las penas a cambio del sometimiento del drogodependiente a medidas de tratamiento en régimen de internado. Dotación de medios técnicos y materiales idóneos para acentuar el rigor de los servicios de vigilancia en costas, fronteras, aeropuertos, estacio-

nes, puertos, zonas turísticas, etc. a fin de potenciar decididamente el control de tráfico de drogas. Aplicación estricta de la normativa vigente a los menores de 16 años sobre el consumo del alcohol. Plan de apoyo y coordinación con las policías autonómica y locales, dotándolas de medios personales y materiales para incrementar la seguridad en las calles y cooperar en el sistema de persecución del comercio de la droga. Colaboración abierta con aquellos países interesados en la persecución internacional del tráfico de drogas, especialmente en aquellos casos en que tengan a nuestro país por punto de referencia. Programa específico para la eliminación del comercio y uso de droga en las cárceles. Clausura de locales y establecimientos públicos donde se demuestre la venta de droga.

MEDIDAS DE REHABILITACION Y REINSENCION

El objetivo que se proponen estas medidas es la recuperación de los drogodependientes; la cooperación con las familias afectadas para una mejor apoyatura social y psicológica de las mismas; búsqueda de una terapéutica que comporte un mayor grado de asistencia ciudadana a la plena reinserción social y al trabajo, y la habilitación de recursos para cubrir las necesidades de esta demanda creciente. Plan social de cooperación y coordinación de las familias afectas de toxicomanía. Ampliación del número de becas para la deshabituación en centros especializados. Concertación de plazas en comunidades terapéuticas, previamente inspeccionada su gestión y con garantía en la prestación de servicios. Habilitación de hogares tutelados para adictos en fase de reinserción en la sociedad, estableciendo convenios con entidades privadas, sociales y religiosas dedicadas a este fin.

¿Por qué continúan consumiendo droga?



Porque les gusta: 48,6 %



Por estar bien: 18,5 %



Por pasar de todo: 16,8 %



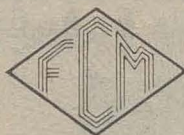
Otras razones: 16,1 %

JOYERIA

RELOJERIA



C.C. BUENAVISTA, LOCAL 40
Teléf. 22 20 89 -TOLEDO-



FONCAMO, SA

MATERIALES DE FONTANERIA
CALEFACCION-SANEAMIENTOS

C/. MARCHES, 65 (Pol. Industrial)

Teléfono 23 21 39

45007 TOLEDO



**VICENTE
GIL**

ALTA COSTURA
EN EXCLUSIVA

PRET A PORTER
DE LUXE

Zocodover, 6 1
Teléfono 21 13 42

Adultos, niños, intercambios

INGLES

con los especialistas

en

AC **Anglo Centre**

Pl. San Vicente, 4 C/ Escalona, 4
Tfs.: 22 20 67 22 71 71

DUPONT **DOMA, S.A.**

PINTURAS Y ACCESORIOS
PARA AUTOMOVIL

AUTORRADIOS
ANTENAS ALARMAS
CINTA DECORATIVA

PLAZA DE CUBA, 5
TELEFONO 22 63 97

DOSSIER

La Droga

Fomento de asociaciones como "Toxicómanos anónimos" y otras organizaciones ciudadanas. Desarrollo de programas de capacitación profesional en colaboración con el INEM, promoción de talleres ocupacionales en los barrios urbanos y en comunidades rurales. Arbitrar una política de cooperación especial de todos los servicios sociales comunitarios existentes, potenciando sus medios y recursos para una atención masiva de los drogodependientes. Dotación de programas de investigación médica sobre tratamientos para la desintoxicación y la regeneración psíquica.

MEDIDAS DE PREVENCIÓN

El Partido Popular propone formular una política de prevención en profundidad, que ataque el mal en su raíz, facilite la reversión de los actuales procesos degenerativos entre la juventud y le permita reconducirse hacia la búsqueda de otros valores más sólidos que restauren su moral y su equilibrio. Para ello el Partido Popular propone: Una campaña nacional de choque para la concienciación general sobre las dimensiones del problema de la droga, que movilice a los medios de comunicación social y a los líderes de opinión en contra de los responsables de esta tragedia. Creación de un órgano del Estado que coordine todos los servicios policiales dedicados específicamente a ello, reúna cuanta

información interior o exterior pueda acerca de las redes de este tráfico, coopere con los organismos internacionales interesados, y fije los planes y campañas de acción operativa de los distintos organismos del Estado. Dotación de programas de investigación sociológica para detectar las causas reales que conducen a los jóvenes al consumo y los antidotos más idóneos para la disuasión de los mismos. Campañas, cursos y seminarios de prevención en escuelas, colegios, institutos y centros universitarios con actividades que muestren la naturaleza de este fenómeno. Estudio y puesta en práctica de un plan de acción específica en las empresas y lugares de trabajo para disuadir el consumo de drogas durante el horario laboral y mentalizar de los riesgos que comporta para la seguridad en el empleo y la salud de la persona. Incentivar la creación de organizaciones sociales dedicadas a la lucha contra el consumo de drogas. Creación de un centro de información de educadores sociales contra la droga, reciclaje de expertos y maestros e investigación de planes escolares para la educación específica de los jóvenes y la instalación de una conciencia social de choque contra el uso de la droga. Dotación de fondos de investigación científica para estudiar los vínculos interactivos entre la droga y el Sida, así como la terapia idónea contra esta nueva epidemia que día a día provoca mas angustia.

G R A F I C A S



*Estamos dando
buena impresión
a Toledo*

carreteros, 5

teléf. 21 59 21

EL NEGOCIO DE LA DROGA EN ESPAÑA

Para Izquierda Unida, investigaciones específicas realizadas en distintas zonas, así como la relación de detenidos por provincia nos permiten afirmar que existe una implantación generalizada del consumo de drogas duras que incide fuertemente en Madrid, Barcelona, Cádiz y el País Vasco. La demanda está estabilizada y crece lentamente en las zonas antes mencionadas, siendo su incremento más rápido en lugares donde hasta ahora no había estado presente. Con respecto a los precios, son prácticamente uniformes para todo el país. En relación con las prácticas de control de los posibles competidores ahí tenemos como prueba de su existencia los ajustes de cuentas entre bandas rivales que se producen sistemáticamente.

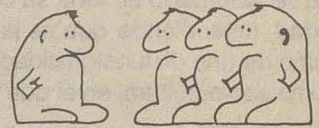
Nos encontramos pues, con un auténtico mercado nacional de las drogas en España. En paralelo se producen dos fenómenos complementarios. El primero es la conexión ya comprobada entre las mafias extranjeras y ciertos negocios inmobiliarios en España que actúa también como país de residencia de conocidos mafiosos, especialmente en las zonas costeras. En segundo lugar, la extensión del sector de bienes y servicios ilegales y paralegales, así como la afluencia de dinero a pagarés del tesoro y seguros de prima única.

La conclusión a todo lo anterior pueden ponerla las palabras del juez Falconi en una entrevista concedida a una revista española: "La Mafia debe introducirse en los gang europeos, e incluso en las estructuras políticas y económicas de los países colaboradores. Con tal fin corrompe, amenaza, asesina, y no sólo en Palermo, la Mafia ha penetrado profundamente en España, Francia, Bélgica, Inglaterra, Alemania, Holanda e incluso en Suecia".

Izquierda Unida considera que la actual situación se caracteriza por la existencia a nivel nacional e internacional de un fuerte poder económico, el narcotráfico que conlleva necesariamente ramificaciones políticas que inducen a la corrupción y al soborno. El narcotráfico es, además de un peligro para la salud psíquico, un peligro para la democracia sin que se puedan obviar responsabilidades tanto nacionales como europeas por parte de los gobiernos que han asistido al nacimiento y desarrollo del fenómeno sin adoptar medidas eficaces.

Condenar a las personas inmersas en el infernal circuito de la droga sin condenar las situaciones que originan esta lacra, constituye un acto de hipocresía social y un cinismo moral propio de ideologías y proyectos destinados a adormecer y manipular a los ciudadanos.

Como se ven los jóvenes consumidores a sí mismos



Como todo el mundo



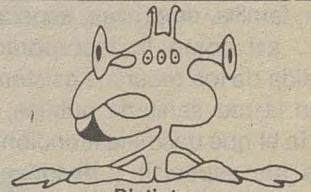
Más liberados



Cada uno hace lo que quiere



No se lo plantean

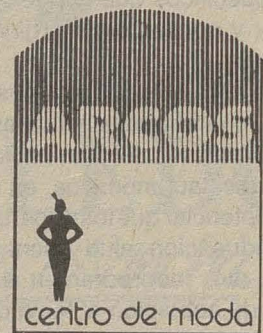


Distintos

**TU CENTRO DE MODA EN TOLEDO
TE VISTE CON LAS MEJORES MARCAS**



CAROCHE



CALIDAD Y DISEÑO

Avda. de Barber, 16. Teléfono: 22.74.61

La Droga

Desde Izquierda Unida pensamos que el tema de la drogodependencia al igual que otros problemas sociales debe ser abordado en toda su complejidad, entendiendo que es la expresión de una disfuncionalidad del sistema socio-cultural en el que vivimos.

La dependencia de unas sustancias, sean legales o ilegales, pone de manifiesto déficits familiares, educativos, sanitarios, laborales,... que deben ser tratados con rigor y profundidad, atendiendo las situaciones específicas de marginación en que viven amplios sectores de la ciudadanía.

Por otra parte una política de intervención en este tema requiere de la coherencia que supone el abordar en primer lugar las problemáticas vinculadas a las drogas socialmente aceptadas: tabaco, alcohol y medicamentos, planificando y limitando su producción, distribución y publicidad.

Asimismo, es menester el incremento de los programas de promoción de la salud, en concreto de educación sobre drogas, a partir de las instancias de socialización; escuela, familia, empresas, asociaciones,... así como la incorporación decidida de los recursos asistenciales en la red sanitaria pública, primando el que desde la atención primaria (en especial) y desde otros recursos de segundo y tercer nivel de la red socio-sanitaria, sea atendida esta problemática como un aspecto más, sin favorecer la creación de recursos específicos que tienden a estigmatizar y por tanto a marginar más al usuario.

Para que este enfoque sea posible debería modificarse la actual estructura organizativa del plan nacional y los planes autonómicos, en el sentido de potenciar que los departamentos de educación salud y bienestar, justicia, etc., incorporen en sus programas de actuación el tema de drogas sin que existan estructuras específicas para ello, que favorecen

la estigmatización y marginación a la que nos referimos anteriormente.

Entendemos necesarias medidas preventivas como la formación y la información continuada e igualmente una política de reinserción adecuada otorgando protagonismo a los servicios sociales comunitarios.

Igualmente estimamos que debe ampliarse el marco legal para tratamientos sanitarios alternativos en el marco de la red sanitaria pública.

Somos conscientes de la urgente necesidad de replantear la actual política meramente represiva, que se

ha mostrado sobradamente ineficaz a la hora de poner coto al enorme beneficio del tráfico de drogas.

Dado el rotundo fracaso que esta política representa, así como el peligro que supone para la democracia y la paz internacional de un fenómeno como el narcotráfico, Izquierda Unida propone la realización de un gran debate en el marco nacional y europeo en el que no se excluya a priori ninguna solución tendente a hacer inviables los grandes negocios que se producen en torno a la comercialización de la droga.



TODA CLASE DE FRUTAS DEL PAIS



MERCADO DE ABASTOS

Puestos 4 y 30

TOLEDO

FRUTAS AL POR MAYOR

C/. Gredos, 14

Tlf.: 37 65 55 contestador automático
ARGES (Toledo)

Plan de Ahorro - Futuro

Asegure

hoy su

mañana.

Para que desde ahora, usted pueda pensar en el futuro con tranquilidad, la CAJA ha creado el PLAN DE AHORRO-FUTURO.

Es más que un seguro de vida, que una libreta de ahorro o que una simple forma de inversión.

Con el PLAN DE AHORRO-FUTURO, cuando se jubile dispondrá de un capital o de una pensión mensual que complemente la que espera recibir.

Todo ello con interesantes ventajas fiscales y además... puede resultarle gratis.

Venga a visitarnos. Le asesoraremos sobre el PLAN DE AHORRO-FUTURO elaborando, con usted, uno adaptado a sus necesidades.



CAJA DE TOLEDO

Al servicio de Castilla-La Mancha.

Póngase la droga a cuarto y verás como esta inquina pronto será para muchos no la muerte, ila ruina!...

No he conocido otra droga
que el suave blanco de Yepes,
el tinto de Valdepeñas
o de Métrida el clarete.

Y aunque la azumbre costaba
a dos reales de vellón,
para llenar el monago
no siempre era la ocasión.

Conocí bien la Cazalla,
y el Suave, y el Aguardiente;
y hasta el maldito Coñá
de mil afilados dientes...

He fumado el ruín tabaco
que en sábanas bien envuelto,
pasivo se incineraba
en mis labios como muerto.

Alcohólicos no faltaban
ni tabacosos tampoco;
ni faltaban jugadores,
mujeriegos ni tramposos.

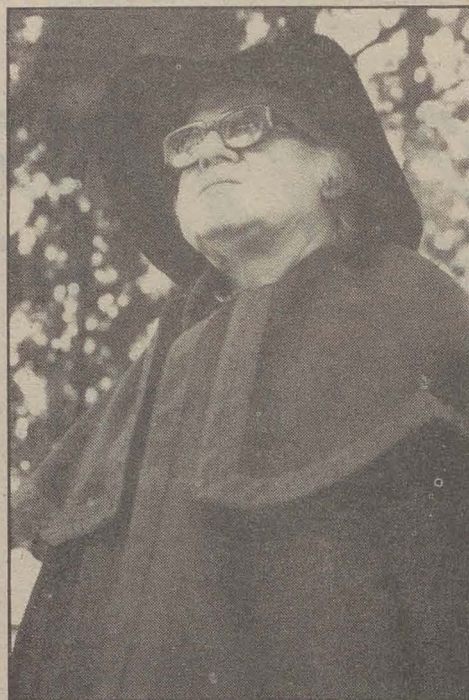
Las damas no se privaban
del comfortable traguillo
igual que de otras licencias
debajo de sus trapillos.

Alcancé hasta el ganaterismo
de la terrible Ley Seca
donde por un simple trago
le sacaban la manteca.

La Mafia, cual mala yerba,
nació en el oscuro nido
donde coloca sus huevos
el pájaro prohibido.

"Flérida dulce y sabrosa
-Lope de Vega decía-
cual fruta en cercado ajeno."
¡No es ninguna tontería!

No le demos ya más vueltas,
que si "p'aquí" o si "p'allá",
la Droga está en el Dinero;
no busquemos más allá...



El fantasma de la Droga
-es la pura realidad-
en nuestra nefasta Era
es Ley Seca universal.

Ni alcaloides, ni ingredientes,
ni pócimas, ni narcóticos,
ni menjuges, ni potingues,
ni somníferos, ni tóxicos...

Es egoísmo, imponstura,
perversión tan criminal,
que edifica su fortuna
en un cimientto mortal.

Ni hachís, porro, ni heroína,
codeína, metadona,
ni ganga, chares o grifa,
lisérgico ni cohoba...

Es el infausto dinero,
el dinero criminal
quien va sembrando la muerte
en la juventud actual.

(El Coñá "saltatrincheras"
-droga vendida en la tienda-
daban a los soldaditos
en nuestra marga contienda)

(Una copa de Aguardiente
-no me lo podréis negar-
y un Celta, por las mañanas,
era una droga letal.)

En tan difícil diatriba
mi opinión está muy clara
y no me importa enfrentarme
con la cuestión cara a cara:

Evitarse no se puede;
no se puede castigar;
no hay lince que lo controle
y es dudoso de curar...

Pues que se pongan de acuerdo
poderosos y sesudos
dejando libre el mercado
y allá penas cada uno.

El que se quiera matar
mátese a lo valadí,
pero evitemos, al menos,
el que me maten a mí.

A la cirrosis conduce
el abuso del acohol;
el de la Droga conduce
al Sida, a la destrucción.

El tabaquismo nos lleva
al cáncer y al corazón
le pone, al cabo del tiempo,
igual que un acordeón...

Pues que se mate quien quiera
como Dios le dé a entender,
pero sin intermediarios,
libremente y... ¡Pascuas tres!...

EL CIEGO DEL ARRABAL

BREVES

AUMENTA EL TRAFICO DE DROGA EN TOLEDO

Recientemente, la policía toledana procedió a la detención de J.A.G., cuando llevaba en su poder más de 160 dosis de heroína, esto podría significar en el mercado unas trescientas sesenta mil pesetas.

La detención se realizó en las proximidades de la Cuesta de los Pascuales cuando la Policía noto, que algo anormal estaba ocurriendo en ese momento. Tras la petición de documentación, se le hizo el registro reglamentario encontrándole 8,5 gramos de heroína ya preparada para el consumo. J.A.G. de 49 años de edad, que ha sido puesto a disposición judicial, tiene en su haber antecedentes penales por delitos contra la propiedad.

EL CORPUS NO DESAPARECERA

El Consejo de Ministros aprobó una nueva regulación de las fiestas laborales con el objeto de terminar con las dificultades que, año tras año, aparecían en el momento de elaborar el Calendario laboral. La principal novedad que aparece es que, cada vez que una fiesta caiga en domingo, el disfrute de la misma se traslada automáticamente al lunes. En relación con este tema, el Cardenal Primado y Arzobispo de Toledo, monseñor Marcelo González Martín, ha manifestado que la referida decisión obedece a la necesidad de acoplar el calendario de fiestas existente en la actualidad, a las exigencias que se derivan del Estatuto de los trabajadores y que determinan la reducción de dos festividades. "Lo primero y más importante que es necesario manifestar -ha dicho el cardenal primado- es que la fiesta del Corpus Christi se mantiene".

La Cámara de Comercio ha conectado la euroventanilla

La euroventanilla Toledo-Castilla-La Mancha, de la Cámara de Comercio de Toledo, acaba de conectar por vía informática con los centros de bases de datos comunitarios y con las demás euroventanillas europeas. La euroventanilla Toledo-Castilla-La Mancha, es así, la segunda en España y una de las primeras en toda Europa en conectarse a esta red comunitaria.

La rehabilitación de Zocodover

Las obras de rehabilitación de la popular Plaza de Zocodover, incluidas en el programa de Mejora del Paisaje Urbano del plan "Toledo a plena luz", podrán iniciarse a principios del próximo año, según las previsiones de la Consejería de Cultura. Así el director general de Cultura, Diego Peris, adelantó que el proyecto ya está concluido, por lo que la adjudicación de las obras podrá realizarse en el plazo de un mes.



Con toda seguridad este mensaje te va a alimentar.

Bien sabroso y tan económico como si lo tuvieras que hacer en casa.

El Figón de José Luis te va a gustar.

Ven con tu gente a la calle Cordonerías, 3. José Luis te invita a su Figón.

Reserva de mesas al teléfono: 22 00 60.

Cordonerías, 3

Teléfono 22 00 60

TOLEDO

La Droga

La familia, comunidad de prevención de la droga

Muchas instituciones han salido al paso ante el grave impacto que padece la sociedad actual con las drogas. La mayoría han recogido el hecho en fase terminal y le han planteado cara con programas de reconducción y reinserción de los sujetos que se han marginado por esta causa. Pero ninguna ha planteado su programa deteniéndose en las causas que motivan esta huída a la droga, ni ha hecho bandera de la prevención. Es hora que se diga que aquí es donde puede neutralizarse lo que parece caballo desbocado e incontrolado.

¿Por qué? y, ¿para qué? el adolescente y el joven se droga. Este término y acontecimiento en la vida de un muchacho sirve de tapadera a los motivos existenciales y psicológicos que presenta el desarrollo madurativo de un adolescente. El mismo término adolescente significa el que sufre. Es decir, el que soporta cambios, transformación de intereses, que recibe las influencias de la sociedad con desajustes, que se integra en la misma sociedad con lucha, rebeldía, oposición. Estas vivencias le presentan problemático y la personalidad se manifiesta insegura, inestable, cayendo en cuadros clínicos depresivos, introvertidos. La personalidad aparente psicopática predispone al adolescente a conseguir caminos estables y estos no siempre son alcanzados en la familia. La evasión rompe las fronteras familiares para iniciarse en la droga, que plantea la solución a los problemas de relación con los padres, con la escuela, con la sociedad. El adolescente y el joven en esos casos necesita la protección de los de su misma edad, se agrupa y huyen juntos de la dureza que supone integrarse.

La curiosidad y la convivencia del grupo motiva el contagio de la droga y el consumo sirve de cohesión de un sistema de vida de protección ante los problemas sociales. Es una forma de lucha, es un mecanismo de

defensa a la carrera absurda de apariencias y sensaciones de éxito social, a la escasez de solidaridad a la falta de participación política-social, incapacitando al joven para los valores trascendentes.

Y, es en este momento cuando hay que plantear la institución base que sirva de diagnóstico preventivo y terapéutico al problema de la droga, LA FAMILIA.

Los trastornos de personalidad del adolescente y del joven hacen reconocer los trastornos y conflictos de los padres. Los drogadictos difieren de los hermanos, porque asumen de distinta manera el fracaso familiar: Falta de dedicación y comprensión de los padres hacia los hijos, amor de la necesidad. No les aguantan, no escuchan, tienen prisa. La figura protectora de la madre, frente al padre. Los hogares rotos, el alcoholismo, la falta de maduración afectiva del hijo, la situación de pesimismo de la familia, la falta de proyecto de vida

de los padres, origina autoritarismo, indiferencia, neuroticismo y conflictos. Frente a todo ello proponemos una familia que busque el éxito de la persona, frente al social, que señale un auténtico nivel de aspiraciones, que confíen en el hijo, que apoyen sus decisiones, que eduquen para la vida. Una familia que tenga en cuenta la persona y no relativice tanto el éxito o fracaso es la mejor institución para desajustar la conjunción droga-joven. La familia influirá evitando angustias y hostilidades porque puede apoyarse en la afectividad y en la ejemplaridad. De esta manera conseguirá que el drogadicto se vea sometido a insinuaciones contrapuestas, encuentre falta de afecto de los padres para explicar la situación, neutralizará las compensaciones que el grupo juvenil le ofrece y fortalecerá su personalidad.

Andrés Sánchez Escobar
Psicólogo



CENTRO T H O M P S O N

Su centro de
vanguardia
para aprender
idiomas

Sillería, 1
Teléfono 21 46 23
TOLEDO

FOTO ESTUDIO

DILO'S

Centro Comercial Buenavista
Módulo 1º Planta Baja.
Tf.: 21 69 48 y 22 29 93

Reportaje fotográfico y vídeo
Fotografía publicitaria e industrial
Venta de material fotográfico
Fotos carnet en el acto

45005 - TOLEDO



PRONOVIAS MADRINA Y FIESTA

Modas "El Clavel"

C/. Lisboa, 8 y 10

Teléfono 22 81 81

TOLEDO

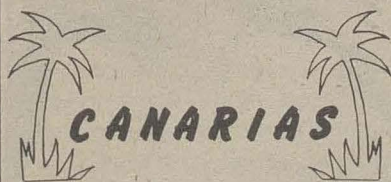
EL CLAVEL INFANTIL

C/. Martín Gamero, 9

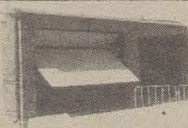
Teléfono 22 29 19

TOLEDO

CAFETERIA



Canarias, 5

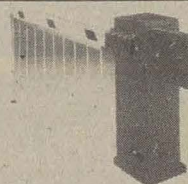


Talleres MOHER

Puertas automáticas

Cierres metálicos

Cerrajería en general



Camino del Carrizal, Burguillos, TOLEDO
telf. 39 30 56



Cerámica y Decoración

ALVAREZ, sa

Azulejos - Pavimentos - Gres
Sanitarios - Griferías - Muebles
y Accesorios para Baños, Saunas

Ctra. Madrid-Toledo, Km. 61,500
Telfs. (925) 35 86 11 - 35 86 36 - 35 88 61

Distribuidor
de:

TODAGRES
AZULEJOS Y PÁVIMENTOS

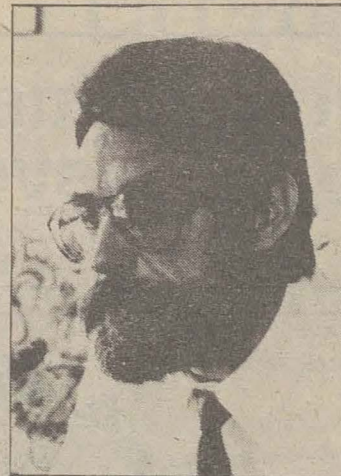


Para revalorizar su casa de la cabeza a los pies.

(Abierto sábados y domingos.)

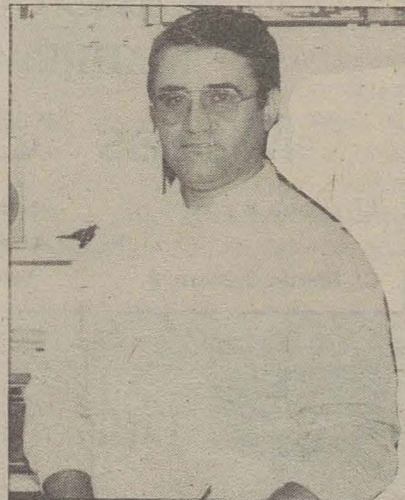
45280 - OLIAS DEL REY (Toledo)

MIGUEL SANTOS



En el Palacio de Benacazón, Caja de Toledo, expone el toledano, Miguel Santos, un conjunto de pinturas que quieren servir de homenaje a su maestro y amigo Manuel Romero Carrión, quien le inició y alentó en el mundo del arte.

C.D. TOLEDO



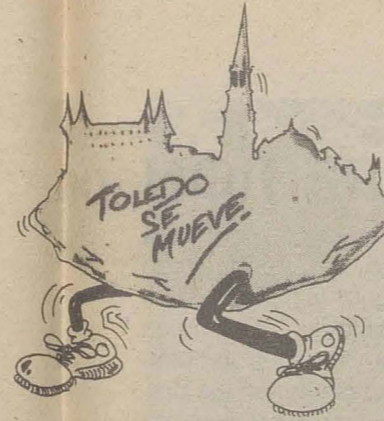
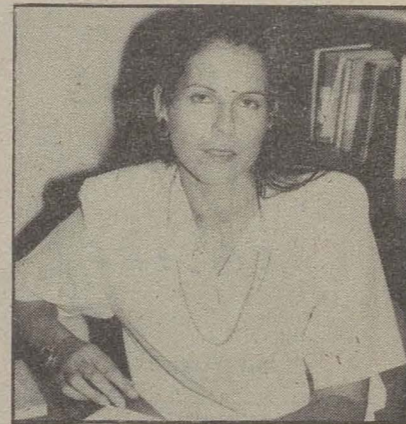
El polémico presidente del Toledo, Manuel Astilleros por fin ha logrado sacar al equipo de la ruina. Unos partidos hundido al final de la tabla y ahora empieza a despertar como un equipo capaz de mantenerse en la segunda. Supermanolo, ¡a por ello!

EL CENTRO DE IDIOMAS C.E.I.M. EN EXPOLINGUA

El Centro de Enseñanza de Idiomas Modernos (C.E.I.M.) de Toledo fué uno de los diez expositores españoles presentes en la 2ª Feria Internacional de las Lenguas, la Traducción y la Comunicación Multilingüe EXPOLINGUA que se celebró en Frankfurt (R.F.A.) del 8 al 12 de noviembre de 1989 bajo el lema IDIOMAS PARA LA PROFESION. La Feria estuvo dirigida especialmente a todas aquellas personas que tuviesen que tratar con los idiomas extranjeros en su trabajo profesional, ya sea como profesionales, en el comercio, en la industria, las relaciones internacionales, el turismo, etc. Durante la Feria se celebró una serie de conferencias y simposiums para desarrollar en profundidad el lema de la misma.

La edición de este año contó con más de 100 expositores de 16 países, ocupando una superficie de 3.000 metros cuadrados, y los visitantes superaron las 30.000 personas.

C.E.I.M. acudió a esta Feria con la intención de promocionar sus cursos de español para extranjeros, así como su oficina de servicios auxiliares a empresas que incluye traducciones, intérpretes, servicios administrativos, comercio exterior, etc.



Pasos
Ballet. Sevillanas,
Jazz, Aerobic
y Gimnasia Rítmica
y de Mantenimiento.
Calle Colombia, 10. Tfno.: 21 69 39
45004 TOLEDO

al ESTUdios TÉCNICOS DE
PROMOCION E IMAGEN
Carreteros, 5
Teléf. 21 59 22
45003 TOLEDO

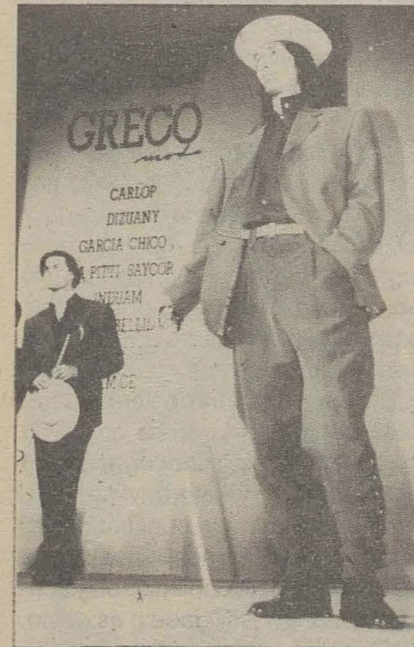
BAR RESTAURANTE
EL TELON
Máximo Gómez Rafael
Comida casera
Raciones y tapas
variadas
Avda. de Santa Bárbara, 2
Telf.: 22 35 62 - 45006 TOLEDO

Luna Novias
VESTIDOS DE NOVIA
MADRINA Y FIESTA
Lisboa, 5 - Tfno.: 21 48 73
45005 Toledo

Pimpinela
MODA JOVEN
Travesía de Colombia, 9
Tfno. 21 12 76 45003 TOLEDO


LA BLANCA PALOMA
LAVANDERIA INDUSTRIAL
Y LIMPIEZA EN SECO
Avda. Boladiez, 1. Tfno. 23 07 12
45007 TOLEDO

Mesón "Corral de Don Diego"
Especialidades:
Jamón, Queso, Chorizo y Lomo de Salamanca.
Platos combinados.
Corral de Don Diego, 5
Teléfono: 21 65 50
45001 TOLEDO



GRECO - MODA
Presentó su colección Primavera - Verano 90

Greco - Moda, grupo de empresarios del sector textil presentó su colección Primavera - Verano 90, en Toledo. En la pasarela estuvo la piel, lana, lino, transformados en líneas y conjuntos clásicos o de vanguardia.

Especial atención mostraban los componentes de Greco - Moda en lo juvenil con prendas deportivas u otros atuendos innovadores.

Carlop, Janice, Fuentecapala, Induam, Bellido, Diznaruy, Saycor y García Chico son los componentes de Greco - Moda con una territorialidad regional.


LAS TORRES
FERRETERIA
ELECTRICIDAD
Fuentebrada, 2-Telef. 23 01 79
Polígono Industrial TOLEDO

¡¡EN VENTA Y ALQUILER!!
PISOS, CASAS, LOCALES
FINCAS RUSTICAS Y SOLARES
Marcos CARRASCO
AGENTE DE LA PROPIEDAD
INMOBILIARIA -
COLEGIADO
C/ Plata, 10.
Tels.: 22 22 69-22 25 42
TOLEDO

INSTRUMENTOS MUSICALES
DISCOS
LIBROS DE MUSICA
PARTITURAS
ACCESORIOS
LA BUENA MUSICA
CHAPINERIA, 15
TELEF. 21 10 07
TOLEDO

FERRETERIA AGRICOLA E INDUSTRIAL
MENAJE FERRHOGAR
Paseo 1. Tfno. 22 37 21
TOLEDO


Marta Plaza
ZAPATO-BOLSO
Tornerías, 4
Tfno.: 21 25 11
TOLEDO

Restaurante Bar Terraza
Los Monteros

Especialidad en cocina castellana
Desayunos y tapas variadas
Pza. P. Juan de Mariana, 3.
Tfno.: 22 12 56

Bar Restaurante
El Casino

Bodas, Banquetes, Bautizos,
Reuniones
Plaza de la Magdalena, 11.
Tfno.: 21 59 99

DROGA, POLITICA Y REPRESION

La noticia de que el grupo socialista del Ayuntamiento toledano acaba de presentar un plan local sobre drogas con la finalidad de cooperar, complementar o colaborar con los planes ya existentes, tanto a escala nacional como regional y provincial, así como que la actuación de dicho plan ha desdoblarse primordialmente en dos sentidos: prevención y asistencia, al propio tiempo que el citado grupo pone especial énfasis en recalcar como un modo de slogan publicitario: "nunca represión", no sé si en clara alusión al Bando "represor" del alcalde José Manuel Molina, como he podido leer, o, quizás, haciendo ostentosa gala del estandarte progresista que se enarbola sobre una negligente permisividad, madre de la actual expansión de las drogas que venimos padeciendo; en fin, todo esto me lleva a efectuar cierta consideraciones y a escribir estas líneas.

En primer lugar -y al margen de que la presentación del plan local sobre drogas efectuada por el grupo municipal socialista tenga o no connotaciones de índole política- considero que el grave problema que supone esa perniciosa lacra social de la droga ha estado, y está, en el punto de mira de los partidos políticos. Por ejemplo, es fácil recordar por su inmediatez que la coalición IU, en principio y ante esta última campaña electoral, había anunciado su posición favorable a la legalización de la droga, de lo que posteriormente desistió (me supongo que con el criterio de que hubiera sido una medida

inoportuna que no les hubiera propiciado votantes); no son estos tiempos del plan de legalización controlada que en los albores de esta democracia presentaba la Joven Guardia Roja. "Pedimos que su control quede en manos del Gobierno", decían. "Podrían venderse en los estancos o en las farmacias y utilizar los beneficios para hospitales de rehabilitación de drogadictos". Precioso planteamiento, ¿verdad? Que el Gobierno negocie con la droga y envenene a media España. Nada, no importa. Como los beneficios que se obtengan con este negocio redondo van a ser cuantiosos, ya puede el Gobierno montar hospitales con dedicación exclusiva a desvenenar los envenenados que queden vivos, claro. Así de sencillo. La tesis de la legalización de la droga, por mucha equiparación con el ejemplo del alcohol que se le eche, retrocediendo a los nefastos efectos de la ley seca, no tiene a mi modesto entender la más mínima base donde sostenerse. Es absurdo e incongruente pensar que la dura penalización del tráfico de drogas suponga un aliciente, ni mucho menos, para su consumo, ni tampoco que por ello aumente; creo que precisamente es todo lo contrario. Cuanto mayor es la penalización, el castigo, la represión de ese maldito tráfico, mayor es el impedimento a consumir lo traficada. El que esté autorizado el tabaco y el alcohol, que son muy nocivos para la salud -cosa, por otra parte, muy cierta- no quiere decir que se tengan que utilizar otras

drogas; sería ir de mal en peor. Para concluir este apartado creo acertado transcribir el siguiente párrafo de un artículo de Joaquín Vidal: "Si la droga tuviera venta libre no habría narcotraficantes, pero aumentarían los drogadictos y sería peor. El problema de la droga está en la propia droga, pues mina el cuerpo, desequilibra la mente y crea grave dependencia, da igual que la suministren narcotraficantes y sea delito o tónderos con todas las de la ley".

Por último reconozco que sólo con represión no se podrá jamás acabar con el problema de la droga ni con el comercio de la muerte y de la degradación humana; pero, asimismo, no es menos cierto que condenar a cadena perpetua a un traficante y penalizar con unos cuantos años de prisión a un camello será mucho más positivo en la lucha contra la droga que leyes blandengues para los traficantes y permisividad ambiental para con los consumidores. La más pura lógica nos indica que se logra mucho más poniendo obstáculos que dando facilidades; es obvio. Como obvio es que, como he dicho más arriba, con sólo represión no basta, que ésta debe ir acompañada, en lugar preeminente y preferente, de una política de prevención lo más completa posible que abarque desde los ámbitos pedagógicos, centros de enseñanzas, puntos vitales, hasta la calle, donde el problema debe calar en la conciencia de todos los ciudadanos.

Angel Arrabal



MUEBLES de OFICINA
SISTEMAS DIAZ



MEÑAS - ARMARIOS - SILLONES
LAMPARAS - ARCHIVADORES
BIOMBOS - CORTINAS
Y DEMAS COMPLEMENTOS

Avda. Boladiez, 153
TOLEDO (Pol. Ind.)

Telf.: 23 07 60

TER

CENTRO DE MEDICINA,
ESTETICA Y SALUD

TRATAMIENTOS: Obesidad, acné, celulitis, circulación.

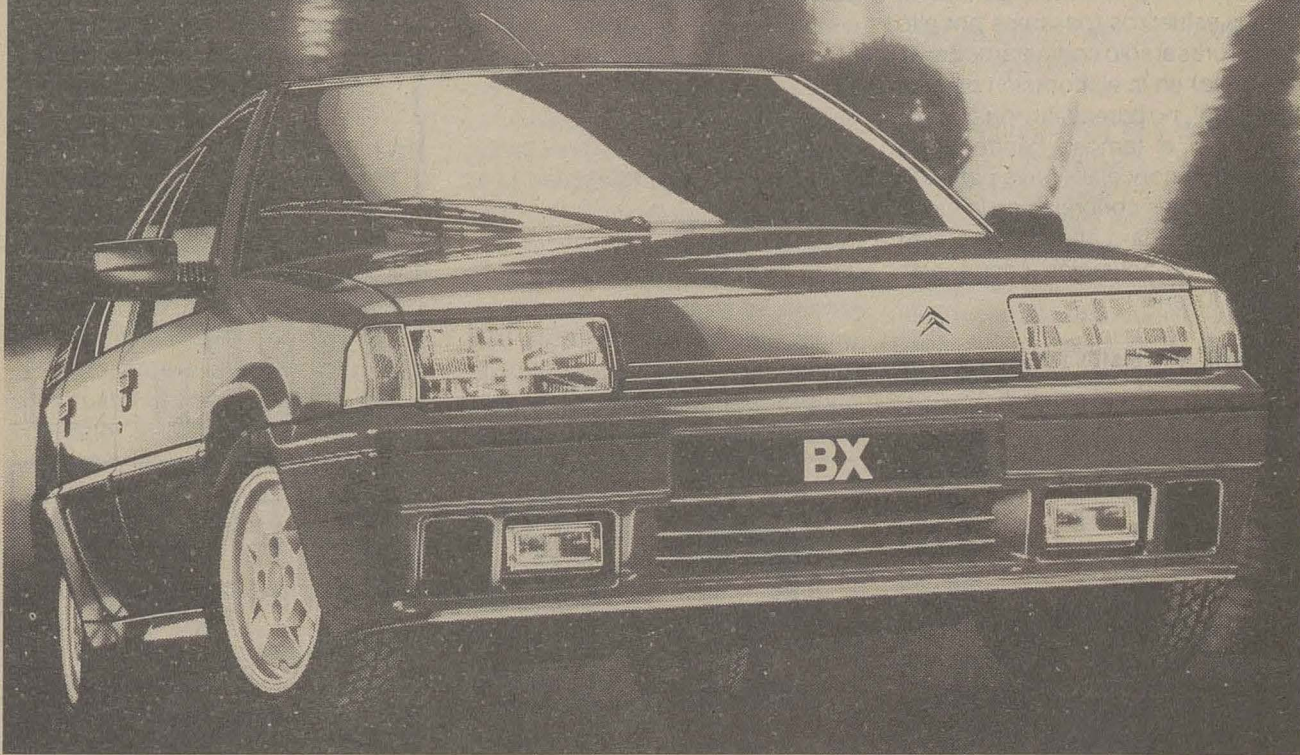
TERAPIAS: De relajación y depilación eléctrica.

PELUQUERIA.

Barrio Rey, 9
Telf. 22 39 12

TOLEDO

Disfrute su Poder.



El poder de los Citroën BX. Coches de fiabilidad comprobada. Potentes y robustos. Confortables y seguros. El poder de una gama de automóviles que ofrece las soluciones más adecuadas a cada necesidad tanto en gasolina como en diesel.

Todos con la total garantía de una generación de automóviles que han sido diseñados para satisfacer plenamente a sus usuarios.



Y este mes una oferta excepcional con una financiación fuera de serie: Hasta 125.000 Pesetas menos.

	BX 14 TE BX 14 TGE	BX 16 TS BX 16 TGS	BX 19 TGS BX 19 TRS ATHENA	BX 19 GTI	BX GTI 16v*	BX D	BX 19 D BX 19 TRD	BX TRD TURBO	BX 4x4
Cilindrada (cm ³)	1360	1580	1905	1905	1905	1769	1905	1769	1905
Potencia (CV)	77	94	107	125	160	60	71	90	107
Velocidad máxima (Km/h)	167	176	185	200	218	155	165	180	183
Acceleración de 0 a 100 (Kms)	13,1	12,4	10	8,9	7,9	17,2	13,8	10,8	10,7
Consumo a 90 Km/h	5,5	5,5	6	6,1	6,6	4,6	4,6	4,5	5,6
Precio IVA incluido	1.449.421 1.554.003	1.605.690 1.714.916	1.825.295 2.010.381	2.186.737	2.920.676	1.811.475	1.941.131 2.131.905	2.307.370	2.499.816

* Incluye IVA incluido. ABG, a más IVA incluido. Se aplica a precios de lista y DGT. IVA incluido.

Nuevos Citroën BX. Disfrute su Poder.

Tolcar, SA Carretera Madrid-Toledo, Km. 64. Teléfono: 35 32 50. Olias del Rey.

La Droga

LA JUVENTUD EN TOLEDO

La Concejalía de Juventud del Ayuntamiento de Toledo realizó una encuesta el pasado año sobre "La Juventud en Toledo" que pretendía ser una aproximación a la realidad de la juventud con vistas a un desarrollo de las actividades de la concejalía.

De ella es posible entresacar algunos datos de la problemática de los más de trece mil jóvenes con edades comprendidas entre los 14 y 30 años existentes en Toledo.

Y, aunque "parece lógico que en su primer año de funcionamiento, la concejalía haya volcado gran parte de sus esfuerzos (pasamos por alto sus errores al sólo concretarnos en la encuesta) en la elaboración de esta encuesta", no parece tan lógico que, junto con el famoso bando de la Alcaldía, la concejalía haya patinado en soluciones concretas en la lucha contra la droga o no haya diseñado medidas de actuación contra este cáncer juvenil.

¿DONDE Y COMO PASA LA JU-

VENTUD EL TIEMPO LIBRE?

Los jóvenes, según la encuesta, a la pregunta de dónde y cómo pasan su tiempo libre contestan:

En más del cincuenta por ciento de los casos optan por pasar su tiempo libre en el Casco Antiguo, en casa más del veinticinco por ciento, en su barrio entre el veinte y el veinticinco por ciento, fuera de la ciudad alrededor de un veinte por ciento y en otros barrios algo más del cinco por ciento.

En los días festivos frecuentan bares y salones en más del sesenta y

cinco por ciento de los casos, ven televisión más del sesenta y cinco por ciento y dicen leer algo más del cuarenta por ciento. Las discotecas son visitadas por cerca del cuarenta y cuatro por ciento y los cines y teatros no llegan al cuarenta por ciento.

En cuanto a la realización de deporte existen claras diferencias según sexo: mientras que ellos lo hacen en más del cuarenta y seis por ciento de los casos, en ellas sólo lo hacen un veinte por ciento. Estar en la calle es elegido por más del treinta

¿DONDE PASA EL TIEMPO LIBRE?

- 1 EN EL CASCO ANTIGUO
- 2 EN CASA
- 3 EN EL BARRIO
- 4 FUERA DE LA CIUDAD
- 5 OTROS BARRIOS



BURGER WESTY

HELADERIA

Paseo Rio Guadiela, s/n (Junto a Correos) Poligono Industrial C/.La Campana,10 (Junto a S.Tomé) Tlf.22 34 16-Toledo

BALLESTEROS

- PUERTAS BLINDADAS
- CARPINTERIA
- MUEBLES

FABRICA Y EXPOSICION

C/. Guadarrama, s/n. (Poligono Industrial) - Telfs. 23 00 06 TOLEDO

cafeteria restaurante

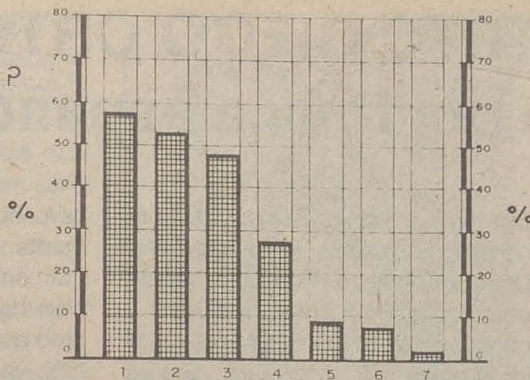
ESTACION DE AUTOBUSES

TELEFONO: 21 67 23

Avenida Castilla-La Mancha, s/n 45003 TOLEDO

¿QUE COSAS CONSUMES ?

- 1 CERVEZAS
- 2 REFRESCOS
- 3 TABACO
- 4 ALCOHOL
- 5 CANNABIS
- 6 NO CONSUMEN
- 7 HEROINA



por ciento y las excursiones y montañismo son elegidas por más del diez por ciento. El asociacionismo sólo resulta motivador para algo más del cinco por ciento del total.

En días laborables lo que más hace la juventud es ver televisión (sesenta por ciento) seguidos de leer, actividad que ocupa la mitad de los encuestados. Hace deporte el treinta y tres por ciento. Algo más de la cuarta parte va a bares y salones.

¿QUE COSAS Y POR QUE LAS CONSUME LA JUVENTUD?

La mayor tasa de consumo se centra en los refrescos en más del cincuenta por ciento de los casos, existiendo claras diferencias entre ellas (sesenta y uno por ciento) y ellos cuarenta y dos por ciento. Por el contrario, en la cerveza son ellos (sesenta y siete por ciento) los que más consumen, frente a ellas (cuarenta y siete por ciento).

La tasa del tabaquismo es muy similar en ambos sexos rondando el cincuenta por ciento.

El consumo de alcohol no supera el treinta por ciento, siendo algo más consumidores los varones.

En cannabis o "porro" es más consumido por ellos que por ellas y, en conjunto, ronda el ocho por ciento

La heroína es consumida por algo más de un uno por ciento y declaran no consumir cerca del siete por ciento.

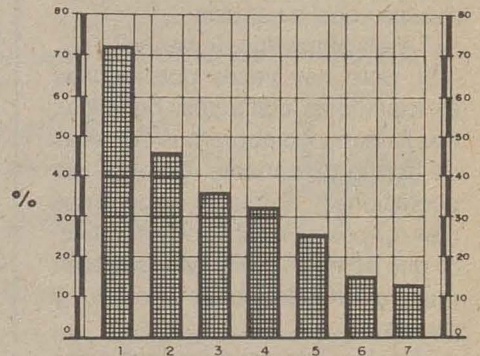
PROBLEMAS Y ALTERNATIVAS GENERALES DE LA JUVENTUD

Los grandes problemas de la juventud en general son paro (ochenta y tres por ciento) drogas (setenta por ciento) y pasotismo (cuarenta y dos por ciento). La familia y la marginación es problema para la cuarta parte de la población juvenil. La vivienda para algo más del trece por ciento.

Como forma de solución citan las medidas de empleo (setenta y dos por ciento), programas de orientación (cuarenta y seis por ciento), lugares de ocio y escuelas taller para la tercera parte, programas preventivos para una cuarta parte de la población juvenil.

¿ FORMA DE SOLUCION PROBLEMAS JUVENTUD ?

- 1 MEDIDAS EMPLEO
- 2 PROGRAMAS ORIENTACION
- 3 LUGARES OCIO
- 4 ESCUELAS TALLER
- 5 PROGRAMAS PREVENTIVOS
- 6 COOPERATIVAS LABORALES
- 7 ASOCIACIONISMO

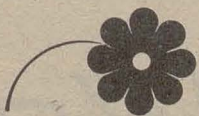


Si existiera un lugar de ocio el setenta y cuatro por ciento dice que asistiría, mientras que algo más del veinticuatro por ciento dice que no. En ese lugar, piensan que se podría realizar actividades de :charlas informativas (treinta y dos por ciento), cine-club (treinta por ciento), teatro y fotografía (algo más del veintidos por ciento), y juegos recreativos (alrededor de un veinte por ciento).

Solicitan información sobre los temas de: cursos formativos y recursos de creación de empleo (más de un treinta y cinco por ciento de los casos), sexualidad y medio ambiente (alrededor de un treinta por ciento), la cuarta parte sobre medicina preventiva y tan sólo un trece por ciento sobre recursos de asociacionismo.

PROBLEMAS DE LA JUVENTUD EN SU BARRIO

Los problemas que encuentra la juventud en sus barrios son: falta de locales (cincuenta y dos por ciento), de cines (treinta y nueve por ciento), parques y plazas (treinta por ciento), culturales (la cuarta parte), pubs y delincuencia (alrededor del veintidos por ciento), transportes (la quinta parte), alumbrados (diecisiete por ciento), droga y alcohol (veintiocho por ciento), discotecas (veintisiete por ciento).



CENTRO DE JARDINERIA

«El Tajón»

- * VIVEROS PROPIOS con producción de plantas aclimatadas a la zona
- * Plantas de interior
- * Complemento de jardinería

- * Creación de parques y obras de jardinería
- * Proyectos de jardinería
- * Montaje de riegos automáticos y manuales
- * Floristerías en Toledo y Yuncos

Carretera TOLEDO-MADRID por MOCEJON
Finca "El Cercado" AZUCAICA (Toledo)

Telfs.: TOLEDO: 22 16 70
MADRID: 254 72 30

CUARTETO DIEGO ORTIZ: Música polifónica española

El Cuarteto Diego Ortiz se formó en 1980 con cuatro voces, dos masculinas y dos femeninas. Su música es polifónica española, de los siglos XVI-XVII. El portavoz, Antonio, habla con Zocociver.

- ¿El viaje a Aquisgram fue una salida del cuarteto al exterior?

- No, ya hemos realizado algunas actuaciones fuera de nuestras fronteras y dentro de España hemos viajado a las distintas regiones y provincias de nuestra Comunidad.

- ¿Vuestras actuaciones son de música Toledana?

- Es música española. Cantamos polifonía ya que en el Renacimiento hubo polifonistas en España que han sido de los mejores del mundo. En los siglos XVI y XVII, particularmente, predominaba la polifonía vocal que es la que nosotros trabajamos.

- ¿No lleváis algún instrumento en vuestras actuaciones?

- Llevamos instrumentos de percusión y tenemos una faceta en la que cantan sólo las voces femeninas, acompañadas de guitarra, pero esta, es una faceta corta, de dos o tres canciones, el resto del concierto es música vocal a cappella.

- ¿Tenéis algún tipo de caché?

- Sí, pero hay veces que algunas asociaciones culturales benéficas nos llaman y colaboramos con ellas de forma totalmente gratuita, en condiciones normales, cobramos cien mil pesetas por concierto, dinero que no nos sirve ni para sostener nuestra infraestructura, viajes y demás.

- ¿En los intercambios culturales cobráis?

- No.

- ¿En qué consiste vuestra participación en los citados intercambios?

- En el que realizamos en la ciudad de Aquisgram, nos dieron el programa. Actuamos en la recepción y durante la misa mayor que se celebró en la Catedral de Aquisgram y luego, por la tarde, en el Salón de las Coronaciones, dimos un Concierto completo, concierto que compartimos con Pe-

dro Manuel López Rodríguez, concertista de guitarra. Al día siguiente, Doña Esperanza Pedraza, ofreció una conferencia sobre el Greco y para finalizar, actuamos nosotros, al igual que en la conferencia que se ofreció sobre Gastronomía Toledana, en el aula Carolina y como final de esta visita, actuamos en la Misa de despedida.

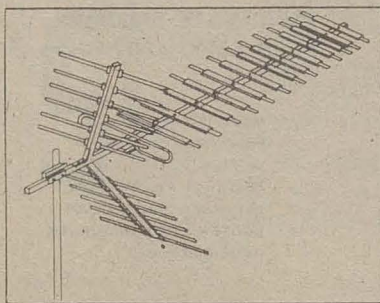
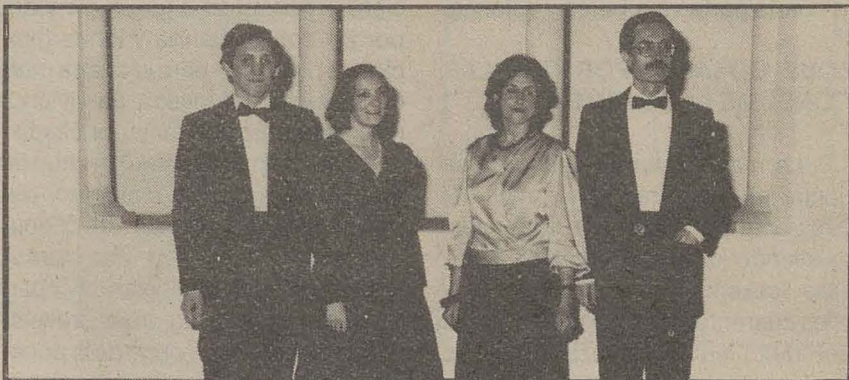
- Vosotros que sois cantores de polifonía, no vivís de ello ¿Es tan costoso como para no poder vivir solamente de ello?

- Es costoso porque no está pagado, es una música que gusta, son conciertos muy aceptados y populares

pero no está valorada económicamente.

- Sin embargo y pese a esta aceptación hay pocos grupos en Toledo, creo que sois los únicos.

- Sí, ya que ni siquiera las corales cultivan este género y esto se debe a que es muy costoso, requiere mucho trabajo. La voz es un instrumento muy delicado que tiene que estar siempre en perfectas condiciones y armonizadas con las demás voces por lo que hay que ensayar diariamente y estar en continuo estudio e investigación, pues aunque se tenga un repertorio muy amplio, estamos incorporando temas nuevos conti-



TELESON

Juan Antonio Encinas Diaz
Reparación e instalación de antenas T.V.
Alarmas contra robo e incendio

C/. Panaderos, 2
(junto al Teatro Rojas)
Teléf. 21 07 91 - TOLEDO

NEW MISLUKO

争

Tu disco joven

BARGAS (Toledo)

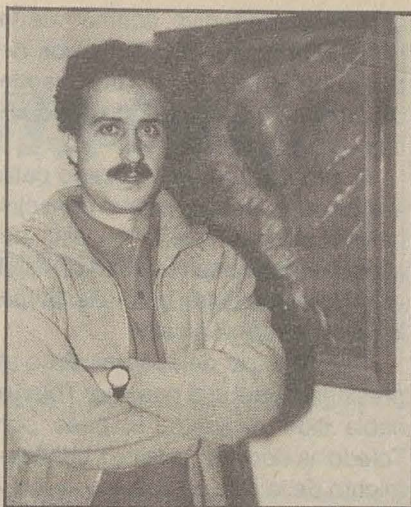
nuamente. Gracias a esta labor de investigación, hemos encontrado la obra polifónica de Diego Ortiz, obra que no estaba publicada y que consta de 69 canciones religiosas que hemos encontrado en escritura antigua y ahora estamos reconvirtiendo. Es complicado y laborioso, la voz es de élites y minoritario.

- ¿Qué futuro tiene todo esto y sobre todo vuestro cuarteto?

- La gente que está inmersa en la cultura, como promotor, no sabe valorar todo este esfuerzo y así, cuando hay que inaugurar el Teatro de Rojas, se contrata una concertista totalmente consagrada y que no atañe ninguna responsabilidad y por supuesto, ningún problema. Nosotros, en nuestras salidas, estamos viendo que se contratan cosas que se desconocen y que no se sabe en qué consisten y así, llegamos a locales donde hay que cantar con micrófonos, cuando la polifonía no se puede interpretar así.

- Es difícil, por lo tanto, que estos grupos proliferen.

- Si, ya que culturalmente no salen adelante debido a lo que ya te he dicho, que no se promueve a los grupos desconocidos sólo a los consagrados que dan beneficios.



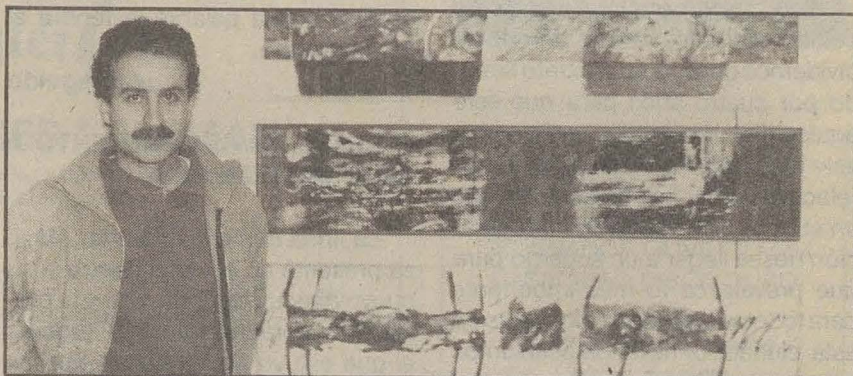
MIGUEL MEJIA

Cincuenta y dos obras en óleo sobre temas egipcios con inclusiones de la realidad actual conformaban la exposición de Miguel Mejía en la Posada de la Hermandad.

El figurativo ciudadrealeño de Santa Cruz de Mudela, afincado en Toledo, es profesor de dibujo en el INB "El Greco", nos mostró una obra fruto de más de tres años de trabajo en el que las formas se mezclan con lo esperpéntico, lo crítico y el humor sin llegar al sarcasmo. Una realidad experimental del Egipto faraónico y

la vida cotidiana en donde fluye un ambiente en el que el aire mira la eternidad de la muerte con la fugacidad de la vida y lo ridículo de la misma y su devenir camino del fin.

Ofrece un conjunto de años de estudio en busca de nuevas experimentaciones pictóricas donde los ismos se ven entremezclados sin despreciar ninguna y sin caer en el eclecticismo.



ZAPATERIA

ANGELES MORENO

La calidad a sus pies

Avda. América, 1 (América-3)
Tfno.: 21 66 13 - TOLEDO



MAGINTO Maquinaria Industrial de Toledo S.L.

Distribuidor Oficial
de Carretillas elevadoras STILL



Grúas Torres, Dumper, Hormigoneras, Soldaduras

Avda. General, Villalba, 34
Telef.: 22 07 61 - 22 17 76

FAX 22 06 06
TOLEDO



ALUMINIOS DEL POLIGONO

Carpintería Metálica
de Aluminio

C/ Valdecaveros, 7. (Junto a Danone)
Teléfonos: 23 15 70 y 21 15 96
Poligono Industria. 45007 - Toledo

FOTO-CINE

Miguel Angel

material fotografico
telescopios
camaras
objetivos

Martin Camero, 12
Telf. 21 1803
TOLEDO

DEPORTES

BANCO EXTERIOR JUGARA EN MADRID

La reciente visita a Toledo del presidente de la federación Española de baloncesto, Pedro Sust, ha servido para aclarar, algo más de la posible marcha del equipo que entrena Chema Buzeta, si seguirá en Toledo o por lo contrario se marchará en los próximos días a disputar esos encuentros de liga en Madrid, el propio presidente nos comentaba "Es algo de lo que se está hablando, atendiendo una petición del Banco Exterior como también los contactos que estamos manteniendo con el propio alcalde de Toledo Jose Manuel Molina, el problema es claro es el encontrar esponsorización.

Todo pasa porque el alcalde de Toledo, dé el visto bueno porque no olvidemos que hay un contrato firmado por cuatro años para que éste equipo dispute partidos en Toledo, a este respecto, Pedro Sust nos decía "efectivamente, hay un acuerdo que en su momento se firmó, la federación desea llegar a un acuerdo para que prevalezca lo más importante para todos el apoyar el baloncesto en esta ciudad, darle acontecimientos importantes y lo más importante, que la afición del baloncesto siga viviendo de cerca estos acontecimientos.

La situación de esta forma está clarísima, si el ayuntamiento se niega a romper el contrato, tendría enfrente a la federación, y si esto ocurriese Toledo se vería abocado a no tener acontecimientos deportivos de esta modalidad, porque es claro que si se llega a un acuerdo, aquí en Toledo tendremos un buen trofeo Corpus,

promoción deportiva, además algún clinic importante, sin olvidarnos de que también podría ser Toledo sede de alguna concentración de selecciones nacionales.

El problema es complicado para el Alcalde, aunque el propio concejal ha comunicado que él no está de acuerdo en que se marchen de aquí está claro que quien tendrá la última la palabra será el alcalde.

Para finalizar dejámoslo claro al presidente Sust si el paso por Toledo había sido negativo "El paso por Toledo ha sido muy positivo, el lanzamiento de la idea fué básico, queremos quedar bien con la ciudad de Toledo este equipo vale mucho dinero, y la idea en que este equipo se pueda mantener con el esponsor actual como es Banco Exterior.

Así están las cosas muy difíciles de solucionar para que se queden aquí, la última palabra la tendrá el Ayuntamiento.

J.S. Seguido

PUERTAS MAVISA PRESENTO A FAUSTINO RUPEREZ

La firma comercial Puertas Mavisa presentó en el Hotel Beatriz a su nuevo director deportivo para la próxima temporada a Faustino Rupérez el que estuvo acompañado por los entrenadores del balonmano, Rafa Sierra, y del baloncesto Casimiro Masaguer, también estuvieron presentes, Angel López, presidente del equipo ciclista y Antonio López del balonmano y los directivos de la empresa Juan José Pérez Bengoechea. En la presentación, el directivo Juan José Pérez, indicó "Esta empresa desde su creación hace ocho años se ha volcado con el deporte, tenemos un equipo de balonmano en

primera A, y de baloncesto en Segunda A".

Por su parte el nuevo director deportivo de Mavisa indicó: "considero que se puede hacer una buena campaña, el equipo se ha reforzado ha hecho un esfuerzo muy grande en esta temporada en la que creo que podemos hacer un buen papel, no nos hemos marcado ningún objetivo para la temporada pero tan sólo creo que haciendo las cosas bien podremos hacer un buen papel.

SANTA BARBARA C.D. TOLEDO EN BUENA ARMONIA "COMO DEBE SER"

Días pasados se celebró un partido entre el Toledo y el Santa Bárbara aprovechando el día festivo y repartiéndose la taquilla los dos equipos, esto ha servido para demostrar que después de alguna tirantez que existía entre los dos equipos las aguas vuelvan a su cauce, si alguna vez se salieron, que si pudo ocurrir, recuerden el caso Juanito, todo creo que está olvidado y eso es lo importante que veamos a los dos equipos de la capital, el partido sólo arrojó la cantidad de sesenta mil pesetas pero que como digo lo más importante es ver a los dos clubs unidos, y cuando el Toledo necesite algún jugador pueda hablar con el Santa y lo mismo al revés, y que casos como el de Juanito no se vuelvan a producir.

J. S. Seguido

DESGUACES HNOS.GARCIA

OFERTAS

Anticongelante Kraft 20%...660 Pts
Anticongelante Kraft 30%... 800 Pts



Merca - Honda, S.A. Cocedero de mariscos Venta de pescados al por mayor

Valdelospozos s/n. Tlf.: 23 00 58

POLIGONO INDUSTRIAL
TOLEDO



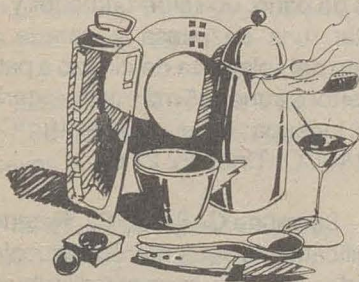
MERCA- HONDA

Olrey

Bodas, comidas de empresa
y banquetes

Ctra. Madrid-Toledo, km. 61
Tfno.: 35 84 01. Télex: 25216
Olias del Rey (Toledo)

LA PROVISORIA



**MOBILIARIO - ILUMINACION
MENAJE - REGALOS - KILIMS**

Padre Juan de Mariana, 10. Toledo.
Telf. 21 62 51

ABIERTO SABADOS TARDE



Avda. de la Reconquista, 4
Telf.: 21 65 53 TOLEDO



Carreteros, 5
Teléf. 21 59 22
45003 TOLEDO



INGLES * FRANCES * ALEMAN

Cursos a todos los niveles. Horario: mañanas y tardes. Profesorado nativo y altamente cualificado. Cursos a medida para empresas.

Plaza Padre Juan de Mariana, 3-2º
(Junto a Hacienda). Teléfono 21 43 69

45002 TOLEDO



*Pianos * Organos * Teclados
Instrumentos de viento
y cuerda
Sonido profesional
Accesorios * Reparaciones
en general*

*Métodos * Partituras
Discos * Casetes*

*Somos profesionales
al servicio del cliente en*

C/ Uruguay, 8. Telf.: 21 68 21. 45004 Toledo

Por necesidad de ampliar un
equipo de Mayor capacidad
SE VENDE

**ORDENADOR OLIVETTI M-24
CAPACIDAD DISCO DURO
60 MB**

3 pantallas y 3 teclados
Unidad de cinta

Unidad de Floppy 8"

Impresora OLIVETTI PR 19
**PROGRAMAS: CONTABILIDAD,
ALMACEN, FACTURACION,
REPARACIONES (Apropiado
para concesión o Agencia de
Automóviles)**

Todo en 1.900.000 Pts.
Llamar en horas de oficina al
Tfno: 35 32 50 de Toledo

ARAÑA

**Ropa joven a
precios increíbles**

Méjico, 8 Tf.: 21 54 10 Toledo



DESGUACES H^{nos}. GARCIA, S.L.

Telfs.: 22 12 03 - 22 13 07

C/ Arenal, 12
Azucaica

En Azucaica, a tan sólo 5 km. de Toledo
Mercado de Automóviles de ocasión

COMPRO

ALQUILO

VENDO

CAMBIO

- Se vende en Burguillos a 8 Km. de Zocodover parcela urbanizada y terrenos rústicos. Tfno.: 39 30 34 Tardes.

- Se vende a estrenar chalet unifamiliar con parcela independiente de 500 metros cuadrados en urbanización en ctra. de Madrid a 3 minutos de la Puerta de Bisagra. Tfno.: 91/767 08 62

- Vendo piso en el Polígono de tres dormitorios con calefacción y ascensor. Tfno.: 22 74 82

- Vendo adosado de 280 m2 construídos en la Olivilla con dos plazas de garage, tres baños, terraza-jardín, buenas vistas, salón con chimenea francesa y cocina totalmente amueblada. Tfno.: 22 74 82

- Vendo piso amplio en Avda. Reconquista, con suelos de parquet, cocina amueblada, buhardilla-trastero, dos baños, 120 m2. Tfno.: 22 74 82

- Vendo chalet adosado en Nambroca con garage. Tfno.: 22 74 82

- Vendo finca en Ciudad Real de 300 hectáreas, llama con ocho pozos, casas de labor, naves, caza menor, buenos accesos. Tfno.: 22 74 82

- Se vende piso en Argés, cuatro habitaciones, salón cocina con tendedero, dos cuartos de baño, terraza, calefacción y agua caliente central. Tfno.: 37 61 16

- Se alquila chalet con piscina en Urbanización los Pinos-El Cavero. Parcela de mil metros, salón, cuatro habitaciones, baño, aseo, cocina y garage. Tfno.: 22 04 31

- Vendo chalet a 5 minutos de Toledo por la autovía de Madrid, 4 dormitorios, salón con chimenea,

jardín de 1.200 metros cuadrados. Tfno.: 22 34 03

- Se vende piso en calle Ocaña, 2-3 dormitorios, salón, cuarto de baño y aseo, cocina, todo exterior, gran terraza. Tfno.: 21 31 17 de 16,30 a 18,30.

- Se vende restaurante en Guadamur de 800 metros cuadrados en planta baja y alta, terraza y patio, amueblado estilo mesón, cocina con cámara frigorífica. Vivienda de 3 dormitorios y cuarto de baño. Tfno.: 37 04 29

- Alquilo garage en Cristo de la Luz para moto grande o coche pequeño. Tfno.: 21 24 15

- Se venden 15.000 metros cuadrados de terreno en la carretera de Talavera a ambos lados. Tfno.: 22 26 72 en horas comerciales.

- Se alquilan dos naves a 10 km. de Toledo, de 300 y 200 metros, una de ellas a estrenar, con luz y agua. Junto a carretera en finca Guajaraz. Tfno.: 22 06 26 y 911/22 62 57.

- Se vende CASA en Bargas. Tiene una superficie de 220 m2 de superficie construída de 170 m2, distribuída en 3 dormitorios, una cocina, 2 cuar-

tos de baño, un salón-comedor y un estar, una despensa y garage, el resto del solar esta destinado a patio interior de unos 35 m2 y patio exterior en fachada calle. AGENCIA "CARRASCO" Tfno.: 22 22 69

- Se vende CASA en C/. Retama. Edificada de reciente construcción en dos plantas y terraza y distribuída en dos viviendas. La planta baja está alquilada, la vivienda de la planta alta está libre de inquilinos y tiene tres dormitorios, comedor-estar, cocina, baño y dos armarios empotrados AGENCIA "CARRASCO" Tfno.: 22 22 69

- Se vende PISO frente a Comercial Buenavista. Tiene una superficie de 141 m2 útil. Se compone de 4 dormitorios, despacho, salón, dos cuartos de baño, cocina, terraza, plaza de garage y trastero. Tiene calefacción, consta de piscina y campo de tenis en comunidad. AGENCIA "CARRASCO". Tfno.: 22 22 69.

PARA MAS INFORMACION
DIRIJANSE A:
AGENCIA "CARRASCO"
A.P.I. nº 10
C/. de la Plata, 10
Tfno.: 22 22 69 - 22 25 42

SE VENDE CHALET UNIFAMILIAR EN URBANIZACION LA FLORESTA

- 5 dormitorios
 - 3 baños y aseos.
 - 2 salones con tarima de Ukala.
 - 2 porches cerrados.
 - Cocina completamente amueblada
 - Garaje, trastero y lavadero.
 - 2 bodegas, calefacción central.
 - Zona común con piscinas.
 - Parcela de 800 m² ajardinada con muebles de jardín.
 - Teléfono y servicios comunes.
- Tfno.: 35 33 12 a partir de 20,30 h.
22 59 30, horas comercio

SE TRASPASA

Tienda de Modas instalada y funcionando junto a Martín Gamero.

Llamar en horas de comercio

Tfno.: 22 29 20
21 37 06

TOLEDO

Farmacias Mes de Noviembre

D. MARIO AGUADO GOMEZ
C/. Ecuadaor, 8 - Domingo 19 y
Martes 28

D. TEOFILO ARROYO PEREZ
Avda. General Villalba, 17 - Domingo
26 y Miércoles 29

D^a ELENA CASTRO SIERRA
C/. Barcelona s/n - Sábado 18 y
Jueves 30

D^a ISABEL MARTIN MAYORAL
Santo Tomé, 14 - Lunes 13

D. JOSE LUIS DE ECHEVARRIA
MANSO
Centro Cial. Buenavista - Martes 14

D^a MERCEDES GONZALEZ CLE-
MENTE
Hombre de Palo, 1 - Miércoles 15

D. JUAN PABLO JIMENEZ BUGER
Cardenal Lorenzana, 4 - Jueves 16

D^a M^a DOLORES ESPINOSA SILVA

C/. Brive, 4 - Viernes 17 y sábado 25

D^a PILAR ISLA CASERO
C/. de la Mancha, 10 - Lunes 20

D. ALBERTO MARTIN GARCIA
CUERVA
Tornerías, 16 - Martes 21

D. ERNESTO JOSE PEREZ DE GRA-
CIA

C/. de la Plata, 23 - Miércoles 22

D^a SUSANA GIL GONZALEZ
Avda. Reconquista, 14 - Jueves 23

D^a M^a. DEL ROSARIO SANCHO
BERNARD
Real del Arrabal, 16 - Viernes 24

D. JOSE PASCUAL DIAZ SANTAFE
Avda. de Barber, 26 - Lunes 27

D^a ANA M^a SENDINO MARTINEZ
Esparteros s/n (Santa Bárbara)
Jueves 16

D. JAIME CARMENA ORTEGA
Sagrario, 2 (Santa Bárbara) - Martes
14



Imprenta Toledana
Graficas-La Rosa-

Paseo de la Rosa, 114
- Teléf. (925) 21 67 05 - Fax (925) 21 47 45
- 45006 TOLEDO

* CARTELES

* CATALOGOS

* REVISTAS

* PROGRAMAS

IMPRESOS EN GENERAL

ESTAMOS PARA ATENDERLE COMO
USTED SE MERECE

C·E·I·M·

IDIOMAS MODERNOS

- * INGLES
- * FRANCES
- * ALEMAN

METODOS AUDIOVISUALES

- * VIAJES DE ESTUDIO AL
EXTRANJERO
- * GUARDERIA INFANTIL
BILINGÜE

Centro Comercial Buenavista
Módulo 3 - Planta Baja
45005 - TOLEDO
Tel.: 21 62 21



Mayor de Pielas
Almacén y Fábrica
Añoover de Tajo

Exposición y venta Trinidad, 14 Telef: 22 97 12 Toledo

Bazar CANARIAS

REVELADO COLOR EN 40 MINUTOS
SUPER ECONOMICO Y REGALO DE CARRETE

ARTICULOS DE IMPORTACION - REGALOS - RADIO CASSETTES
MINICADENAS - ELECTRODOMESTICOS - FOTOGRAFIAS - RELOJES

PRECIOS DE CANARIAS. VISITENOS Y LO COMPROBARA

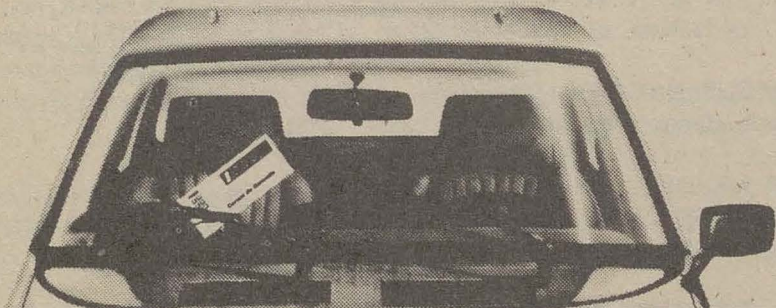
HOMBRE DE PALO, 15.

TFNO.: 21 60 95 - 45001 TOLEDO



Esto es lo más nuevo en usados.

La red de Concesionarios Lancia presenta la última novedad del mercado: El Sistema Usado Seguro; lo más nuevo en coches usados. Por muchas razones:



Concesionario Oficial

TOLEDAUTO, S.A.

Concesionario oficial Lancia
Carretera Madrid Toledo, Km 63,800
Teléfonos: 35 33 00, 35 31 26, 35 31 36
Olias del Rey (Toledo)

LANCIA

Coches nuevos:

- Vehículos SKODA Rapid
- Todo Terreno UMM

Coches usados:

- Seat Ritmo.....AV-4740-C
- Talbot Solara...TO-1383-I
- Renault 11
- GTS.....M-6173-FK
- Renault 18TO-6578-E
- Alfa 75 TO-7593-K
- Talbot Horizont nueva matriculación
- Audi 100 importación
- Citroën AX.....M-9041-HI
- Volksw.Polo..M-4393-GT



AUTOMOVILES

H^{nos.} GARCIA, S.L.

Teléfonos: 22 12 03

22 13 07

C/. Arenal, 12 Azucaica

Fontcato, s. l.

FONTANERIA - CALEFACCION - AIRE ACONDICIONADO
TODO TIPO DE TUBERIAS: PRESION Y SANITARIO
CANALONES Y ACCESORIOS DE P.V.C. - MATERIALES
DE IMPERMEABILIZACION

C/. Ferrocarril, 28
Teléfono: 21 35 11

45006 TOLEDO



MARIN TOLEDO
TEL.: 22 11 09

- Renault 12 TSTO-G
- Alfa 33 QoM-GY
- Alfa 75 2.0TO-8676-I
- Alfetta 2.0.....TO-2201-I
- Chrysler 150TO-E



Talleres

AUTO-MOTOR

**Mecánica
Electricidad**

Chapa y pintura

C/. Valcavero, 14
Polígono Industrial. Toledo
Tfno.: 23 09 39

MOISES

ALONSO, S.A.

- Opel Record 2.0TO-H
- Seat IbizaTO-K
- Citroën VisaTO-I
- Renault 11 Turbo.....TO-I
- BMW 320.....TO-H
- BMW 528TO-I

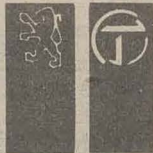
Ctra. Madrid-Toledo,
Km. 63,300

Telf.: 35 32 41 TOLEDO

BONILLA Talleres

- Seat IbizaTO-2222-K
- Renault 11 GTD.....TO-9123-H
- Seat Ritmo.....M-4859-EU
- Renault 11 Turbo.....TO-9198-J
- Opel Kadett 1.6TO-5209-H

SERVICIO
OFICIAL



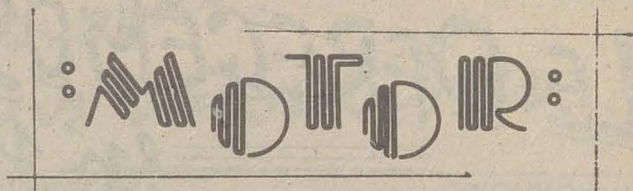
PEUGEOT TALBOT

MECANICA
CHAPA Y PINTURA

SERVICIO
DE GRUA PERMANENTE

C/. Valdecarza, 14
Teléfono: 23 11 75

Polígono Industrial
45007 TOLEDO



- Avia 3602 FR TO-9052-G C/.Alonso Cano,5. Bargas Tfno.:35 72 01
- Se vendè moto Vespa, rectificada de 160 cc. Matrícula TO-ETfno.:211368
- Se vende Renault 14 Tfno.:21 19 96 (tarde-noche)
- Vendo moto BMW R-80 ST. con 6.000 Km. Precio 750.000 Pts. Tfno.:21 12 36 (noches) Vicente.
- Gilera KZ-125, tres meses, 4.000 Km.carretera 350.000 Pts. Tfno.:22 89 87 Dioni.
- Vendo moto Ducati-ROAD 250 cc. M-1872-H. Preciosa y económica. Tfno.: 38 21 55
- Yamaha X2 Cross 250 cc. Año 87 375.000 Pts. Tfno.: 22 89 87
- Citroën CX Palas 2.400 revisado. Buen presio. Tfno.: 22 89 87
- Vendo Vespa 160 cc. electrónica año 81 por 40.000 Pts. Tfno.:22 46 40

TOLCAR OCASION

- Renault 11 TCETO-3892-J
- Fiat Regata DSTO-9539-K
- Volkswagen PoloM-4393-GT
- Ford EscortTO-5058-G
- Ford Orion D.TO-0718-I
- Renault 9 GTDTO-1226-I
- Citroën C15 D.TO-9785-I
- Seat Ibiza 1.2TO-4893-L



Tolcar S.A.
C. MADRID-TOLEDO, Km. 63,8
TEL. 35 32 50



Talleres Sánchez García, S.A.

Concesionario Oficial FORD
AUTOMOVILES - RECAMBIOS - SERVICIOS

C/ Duque de Ahumada, 12 - Teléfonos 22 14 99 - 22 08 46
45005 TOLEDO

- | | |
|-----------------------------|-----------------------------|
| Ford Fiesta M-9113-IV | Ford Fiesta M-0904-IV |
| Ford Fiesta M-6744-IU | Ford Fiesta M-5854-IV |
| Ford Fiesta M-2514-IV | Ford Fiesta M-0933-IV |
| Ford Fiesta M-6855-IU | Ford Fiesta M-9867-IV |
| Ford Fiesta M-7648-IV | Ford Fiesta M-9483-IV |

TECNIWORK

ANTENAS PARABOLICAS
VIDEO PROYECTORES

Galería Comercial, 118
Tfno. 21 57 75
TOLEDO

C/ Constitución
Tfnos.: 36 06 69 - 36 06 11
MAGAN (Toledo)



RECAMBIOS JURADO

Recambios
y accesorios
del automóvil
en general

Paseo de la Rosa, 118
Telef. 21 68 48
45006 TOLEDO

LE OFRECEMOS ^o

en sus compras,

ACADEMIAS

CEI. Reyes Católicos, 10 (Junto a Puerta del Cambrón). Teléfono 22 20 44.

PASOS. Colombia, 10. Telf. 21 69 39.

INTERLANG. Plaza Padre Juan de Mariana, 3-2º (Junto a Hacienda). Teléfono 21 43 69.

CEIM. Centro Comercial Buenavista. Módulo 3 - Planta Baja. Teléfono 21 62 21.

ANGLO CENTRE. Plaza de San Vicente, 4. Calle Escalona, 4. Teléfonos: 22 20 67 y 22 71 71.

THOMPSON. Sillería, 1. Tfno. 21 46 23.

ACCESORIOS AUTOMOVILES-PINTURA

DOMA, S.A. Plaza de Cuba, 5. Telf. 22 63 97.

AHORRO

CAJA DE TOLEDO. Central: C/Ocaña. Tfno.: 22 70 50.

ALQUILER DE COCHES

AVIS. Galería Comercial El Miradero. Local 117. Teléfono: 21 45 35.

ALUMINIOS

ALUMINIOS DEL POLIGONO. Valdecaveros, 7. Teléfono: 23 15 70.

ANTENAS PARABOLICAS

TECNIWORK. Galería Comercial, 118. Tfno.: 21 57 75.

ARTES GRAFICAS

CASTILLA-LA MANCHA. Carreteros, 5. Tfno.: 21 59 21.

AUTOMOVILES

TOLEDAUTO. Teléfono 35 33 00.

MARIN. Avda. Madrid, 25. Telf. 22 11 09.

TOLCAR. Teléfono 35 32 50.

TALLERES SANCHEZ GARCIA. Duque de Ahumada, 12. Tfno.: 22 14 99.

MOISES ALONSO. Ctra. Madrid-Toledo, Km. 63,300. Telf. 35 32,41.

HNOS. GARCIA. Plaza del Río, 12 (Azucaica). Telf. 22 12 03.

AZULEJOS

SUMINISTROS ALVAREZ. Torviscal, 2. Telf. 23 04 50.

BANCO DE SANGRE

HOSPITAL VIRGEN DE LA SALUD (Toledo) De 10 a 2 y de 4 a 8

BARES

MESON DON JAMON. Alfileritos, 4.

LA CEPA ANDALUZA. Méjico 11. Telf.: 21 44 19.

EL CASINO. Plaza de la Magdalena, 1.

MESON "Corral de Don Diego". Corral de Don Diego, 5. Teléfono: 21 65 50.

EL TELON. Sta. Bárbara, 2. Telf.: 22 35 62.

TOLEDO. Plaza de Zocodover, 13. Tf.: 22 10 46.

LOS MONTEROS. Plaza P. Juan de Mariana, 3. Telf.: 22 12 56.

BOUTIQUES

ARCOS. Avda. de Barber, 16. Telf. 22 74 61.

CHEY. Argentina, 3. Dpdo. Telf.: 22 55 62.

VIMODA. Méjico, 4. Telf. 21 59 24.

PIMPINELA. Azacanes, 22. Telf. 21 12 76.

VICENTE GIL. Zocodover, 6-1º. Teléfono: 21 13 42.

ARAÑA. Méjico, 8.

MODAS EL CLAVEL. Lisboa, 8 y 10. Telf. 22 81 81.

CAFETERIA

CANARIAS. Canarias, 5.

MARIA CRISTINA. Marqués de Mendigorria, 1. Teléfono: 21 26 01.

ESTACION DE AUTOBUSES. Avda. de Castilla-La Mancha, s/n. Teléfono: 21 67 23.

LAS TENDILLAS. Junto al Golosón. Tfno.: 21 43 60.

CALEFACCION-FONTANERIA

FONCAMO. Marches, 65. Telf. 23 21 39.

CALZADOS

MARTA PLAZA. Tornerías, 4. Telf. 21 25 11.

KLAUS. Avda. de la Reconquista, 4. Tfno.: 21 65 53.

ANGELES MORENO. Avda. de América, 1 (América, 3). Telf. 21 66 13.

CARNES

LA BOUTIQUE DE LA CARNE. Puestos 18 y 19. Mercado de Abastos, Plaza Mayor.

COCEDERO DE MARISCOS

MERCA-HONDA. Valdelozozos, s/n. Tf.: 23 00 58.

COMERCIALES

COMERCIAL GALAN. Polígono Industrial. Telf. 23 04 71.

COMISOS-MUSICA

BAZAR CANARIAS, Hombre de Palo, 15. Tf. 21 60 95.

GRAN BAZAR. Chapinería (esquina Cuatro Calles).

CONSTRUCCIONES

ASTILLEROS. Carreteros, 5. Telf. 21 15 35.

CRISTALERIAS

HNOS. CABAÑAS. Valdecelada, 3. Telf. 23 22 17.

CHAPA Y PINTURA

PINTURAS HIDALGO. C/. Azacanes, 23. Telf. 22 04 79.

DECESOS

JOSEMARIA SAN ROMAN. Cervantes, 4-2. Telf. 22 21 86.

NUEVA FUNERARIA. Vega de Safont, s/n. Telf. 22 52 55.

DECORACION

ALVAREZ. Ctra. Madrid-Toledo, Km. 61,500. Telf. 35 86 11.

DESGUACES

HERMANOS GARCIA. Plaza del Río, 12 (Azucaica). Teléfono: 22 12 03.

DISEÑADORES-MODA

PARTENON. Félix Ramiro-Avda. América, 3. Teléf. 21 49 04

Vicente Gil. Zocodover, 6-1º. Tel. 21 13 42

ELECTRODOMESTICOS

SONIA. Perala, 49. Telf. 22 17 89.

FERRETERIA

FERRHOGAR. Potosí, 21. Telf.: 22 37 21.

LAS TORRES. Fuentebrada, 2 (Polígono). Tfno. 23 01 79.

FLORES-JARDINES

MARAVILLA. Cuesta del Aguila, 11. Telf. 22 11 89. Pza. de las Tendillas, 3. Tfno.: 22 24 44.

EL TAJO. Carretera Toledo-Madrid por Mocejón. Finca "El Cercado" Azucaica. Teléfonos: (925) 22 16 70, (91) 254 72 30.

FONTANERIA

Foncauto. Ferrocarril, 28. Telef.: 21 35 11.

FOTOCOPIAS

COPIMAT. Centro Comercial Miradero. Tfno.: 22 54 13.

FOTOGRAFIA

FOTO CINE MIGUEL ANGEL. Martín Gamero, 12. Telf. 21 18 03.

FOTO-ESTUDIO SANTA BARBARA. Travesía del Arroyo, 5. Teléfono: 21 62 65.

BAZAR CANARIAS. C/ Hombre de Palo, 15. Tfno.: 21 60 95.

FOTO ESTUDIO DILO'S. Centro Comercial Buenavista. Teléfonos: 21 69 48 y 22 29 93.

FRUTERIA

Frutas Calo. Mercado de Abastos, puesto 4 y 30 (Toledo). Gredos, 14 (Argés). Telef.: 37 65 55.

GRUAS

BONILLA. Servicio Permanente. Tfno: 23 11 75 - 23 12 19.

HOTELES

HOTEL MARIA CRISTINA. Marqués de Mendigorria, 1. Telf. 21 32 02.

en sus diversiones,
en sus ratos libres...

HORCHATERIA

KATALINO. Teléfono 22 00 44.

INFORMATICA

HOBBYLANDIA. Fuentebrada, 7. Teléfono 23 19 46.

INMUEBLES

CARRASCO. Plata, 10. Telf. 22 22 69.

INSTRUM. MUSICALES

LA BUENA MUSICA. Chapinería, 15. Tf.: 21 10 07.
FORMA MUSICAL. Uruguay, 8. Telf. 21 68 21.

JARDINES

Floranova. Callejón de Menores, 3. Teléfono: 22 42 48.

JUGUETES Y REGALOS

AZAHARA. Valencia, 2. Tfno.: 21 66 40.

LA PROVISORIA

Plaza Padre Juan de Mariana, 10. Teléfono: 21 62 51.

MAQUINARIAS

LA ROSA. Paseo de la Rosa, 20. Telf. 22 56 59.
MAINTO. Avda. General Villalba, 34. Telf. 22 07 61.

MUEBLES DE OFICINA

SISTEMAS DIAZ. Avda. Boladiez, 153 (Polígono).
Tfno.: 23 07 60.

NOVIAS

LUNA NOVIAS. Lisboa, 5.
PRONOVIAS. (Modas El Clavel). Lisboa, 8 y 10. Telf. 22 81 81.

OPOSICIONES

C.E.I.M. Centro Comercial Buenavista. Mod-3. Tfno.: 21 62 21.
CEI. Reyes Católicos, 10 (Junto a Puerta del Cambrón). Teléfono: 22 20 44.

PARA BAILAR

MASCARA. G. Comercial del Miradero. Telf. 21 36 24.
MARIA CRISTINA. Marqués de Mendigorría, 1. Telf. 21 36 36.
WONDER. Arroyo Alto Polán (Toledo).
NEW MISUKO. Bargas (Toledo).

PELETERIAS

GARCIPIEL. Trinidad, 16. Telf. 22 97 12.

PELUQUEROS Y ESTETICA

COQUETA. Barrio Rey, 8. Teléfono: 22 86 02.
FELIX. Avda. de América, 1. Teléfono: 22 67 60.
ELA. Avda. de América, 1. Teléfono: 22 67 60.
TER. Barrio Rey, 9. Teléfono: 22 39 12.
SIGLO XXI. Avda. de América, 1. Tfno.: 21 48 62.

PINTURA EN GENERAL

PINTURAS HIDALGO. C/. Azacanes, 23. Telf. 22 04 79.

PRIDECAMA

Estación de Autobuses, Local 7. T. 21 44 57

PUBLICIDAD

AL PUNTO. Carreteros, 5. Teléfono: 21 59 22.

PUERTAS

BALLESTEROS. C/ Guádarrama, s/n. Polígono Industrial. Telf. 23 00 06.
TALLERES MOHER. Camino del Carrizal (Burguillos). Telf. 39 30 56.

RECAMBIOS

JURADO. Paseo de la Rosa, 118. Tfno.: 21 68 48.

RESTAURANTES

ASADOR ADOLFO. Granada, 6. Telf. 22 73 21.
EL ABSIDE: Marqués de Mendigorría, 1. Telf. 21 32 02.
LA BOTICA. Zocodover, 13. Telf. 22 55 57.
LA CATEDRAL. Nuncio Viejo, 1. Telf. 22 42 44.
LA MONTERIA. Ctra. Madrid, 42. Tf. 22 03 27.
LOS MONTEROS. Plaza P. Juan de Mariana, 3. Telf. 22 12 56.
EL CASINO. Pza. de la Magdalena, 11. Telf. 21 59 99.
RESTAURANTE EL TELON. Avda. Santa Bárbara, 2. Telf. 22 35 62.
ESTACION DE AUTOBUSES. Avda. Castilla- La Mancha, s/n. Teléfono: 21 67 23.
LA LIMONA. Aljibes, 4 (Junto a la Diputación). Tfno.: 21 69 50/51.
OLREY. Ctra. Madrid-Toledo. Km. 61. Teléfono 35 84 01. Ollas del Rey (Toledo).
EL CORZO. C/. Mimbres Local 13. Telf. 23 29 14.
EL CALIFA. Ctra. Mocejón-Azucaica.
FIGON DE JOSE LUIS. Cordonerías, 3. Tl.: 22 00 60.

RIEGOS, MAQUINARIAS Y PISCINAS

H₂O. Aragón, 12. Tfno. 21 52 51

JOYERIAS

MARTA. Comercial Buenavista - Local 40
Teléf. 22 20 89

BURGER

BURGER WELTY. Paseo río Guadiela s/n - C/. de la Campana, 10 - Teléf. 22 34 16

SEGUROS

LA PATRIA HISPANA. Cordonerías, 16. Telf. 21 07 47.
FINISTERRE. Calle Cervantes, 4-2. Telf. 22 21 86.

TALLERES

GALAN. Desamparados, 2. Telf. 22 59 20.
CITROËN AUTO MOTOR. Valcavero, 14. (Polígono). Teléfono: 23 09 39.
BONILLA. Valdecarza, 14 (Polígono). Teléfono: 23 11 75.
PEUGEOT-TALBOT. BONILLA. Valdecarza, 14 (Polígono). Teléfono 23 11 75.

TELEVISION

Teleson. Panaderos, 2 - Teléf. 21 07 91

TEXTIL

SAMARANCH. C/ Alberche, 23 10 64. C/ Brudeos, 8. 21 06 44. C/ Comercio, 20, 21 44 55.

TINTORERIA

LA BLANCA PALOMA. En el Polígono Industrial. Avda. de Boladiez, 1. Telf. 23 07 12.

TRADUCT. E INTERPRETES

CEIM. Centro Comercial Buenavista. Módulo-3. Tfno.: 21 62 21.
INTERLANG. Plaza Padre Juan de Mariana, 3-2º (Junto a Hacienda). Teléfono: 21 43 69.

VIAJES

CASTILLA-LA MANCHA. Galería Comercial El Miradero. Teléfono 21 07 50.

VIDEO

PEDRO CRIADO. Martínez Simancas, 4. Teléfono: 22 95 38.

HELADERIAS

BURGER WELTY HELADERIA. Paseo río Guadiela s/n - C/. de la Campana, 10 - Teléf. 22 34 16

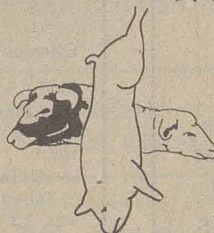


LA BOUTIQUE DE LA CARNE



ESPECIALIDAD

RECETAS
PREPARADOS
ENCARGOS
VENAO



COCHINILLO
CARNES BLANCAS
CORDEROS
MANCHEGOS

Mercado Abastos
Puestos 18-19 (Plaza)

Teléfono 22 01 92
TOLEDO

SOMOS PROFESIONALES

TRANSPORTES PÚBLICOS



Bar - Cafetería
LAS TENDILLAS
(JUNTO AL GOLOSON)

Abierto fines de semana a partir
de las 6,15 de la mañana
Tef.: 21 43 60 TOLEDO



Alquiler de coches y furgonetas
sin conductor
Centro Comercial el Miradero, 117
Teléfono: 21 45 35
TOLEDO



MECANICA, CHAPA Y PINTURA
AL HORNO. TRABAJAMOS
TODAS LAS COMPAÑIAS
C/ Desamparados, 2. Telf. 21 09 43
Part. 22 59 20 - TOLEDO

Discoteca



MASCARA, un sueño



REPROGRAFIAS - FOTOCOPIAS
PLANOS - PAPELERIA
PROYECTOS - ENCUADERNACION
Centro Comercial El Miradero
Local 123 - Tfno. 22 54 13-TOLEDO



CONSTRUCCIONES
EN GENERAL
Edificaciones, pavimentos
deportivos, césped, piscinas,
revestimientos, reformas.
Carreteros, 5. Tfno. 21 15 35
TOLEDO

RENFE TOLEDO-MADRID-TOLEDO Vía Aranjuez

TOLEDO-MADRID ATOCHA MADRID ATOCHA-TOLEDO

Salidas		Llegadas		Salidas		Llegadas	
6,25	Cercanías	7,56	(3) 7,15	Interurbano	8,45		
(1) 7,55	Electrotren	9,04	8,15	Cercanías	9,47		
(a) 8,55	Cercanías	10,22	9,50	"	11,16		
10,25	"	11,53	11,15	"	12,34		
12,35	"	13,58	14,05	"	15,25		
13,40	"	15,03	15,15	"	16,38		
15,30	"	16,59	16,45	"	18,13		
(2) 16,10	Ter	17,49	18,10	"	19,36		
17,05	Cercanías	18,34	19,40	"	21,02		
18,20	"	19,33	(4) 20,03	Electrotren	21,22		
20,30	"	22,04	20,45	Cercanías	22,07		
22,10	"	23,36					

- (1). Continúa en Zaragoza (lleg. 13,17) con paradas en Nuevos Ministerios y Chamartín (lleg. 9,17). Circula diario excepto domingos.
(a). Transbordo en Castillejo-Añover. Circula de lunes a viernes excepto festivos.
(2). Ter con destino Cuenca (lleg. 18,09). Circula laborables excepto sábados.
(3). Transbordo en Aranjuez con tren procedente de Cuenca (sal. 6,15). Circula laborables excepto sábados.
(4). Procede de Zaragoza (sal. 15,45). Circula diario excepto sábados.

CONTINENTAL-AUTO Y Empresa GALIANO

TOLEDO - MADRID

SALIDAS DE MADRID			SALIDAS DE TOLEDO		
DIAS LABORABLES	DOMINGOS Y FEST.		DIAS LABORABLES	DOMINGOS Y FEST.	
6,30	12	17,30	8,30	14	19,30
7	12,30	18	9	14,30	20
7,30	13	18,30	9,30	15	20,30
8	13,30	19	10	15,30	21
8,30	14	19,30	10,30	16	21,30
9	14,30	20	11	16,30	22
9,30	15	20,30	11,30	17	22,30
10	15,30	21	12	17,30	23
10,30	16	21,30	12,30	18	24
11	16,30	22	13	18,30	
11,30	17		13,30	19	

HORARIOS DE LA LINEA TOLEDO-TALAVERA Y VICEVERSA DE LUNES A JUEVES

TOLEDO-TALAVERA			TALAVERA-TOLEDO		
7,15	horas	Maqueda	7,00	horas	Maqueda
9,00	horas	Alcabón	9,15	horas	Alcabón
12,00	horas	Maqueda	12,00	horas	Maqueda
14,00	horas	Maqueda	16,00	horas	Maqueda
19,00	horas	Alcabón	17,30	horas	Alcabón
VIERNES Y VISPERAS DE FESTIVO					
7,15	horas	Maqueda	6,30	horas	Alcabón
9,00	horas	Alcabón	7,00	horas	Maqueda
12,00	horas	Maqueda	9,15	horas	Alcabón
14,00	horas	Maqueda	12,00	horas	Maqueda
15,15	horas	Alcabón	16,00	horas	Maqueda
16,00	horas	Maqueda	19,30	horas	Alcabón
21,00	horas	Alcabón			
SABADOS, DOMINGOS Y FESTIVOS					
10,30	horas	Maqueda	9,00	horas	Maqueda
22,00	horas	Maqueda	20,00	horas	Maqueda

AUTOCARES RUBIO

Estación de Autocares. Teléfono 22 50 83.

LINEAS:

- Toledo-Villacañas-Quintanar: 11, 14 y 18 horas. Domingos y festivos, 18 horas.
- Quintanar-Toledo: 7, 10 y 13 horas. Sábados, 7 y 13 horas. Domingo y festivos, 13 horas.
- Toledo-Villacañas-Corral de Almaguer-Tarancón: 13,45 horas.

guer-Tarancón: 13,45 horas.

- Toledo-Corral de Almaguer-V. de Alcardete: 17,45 horas. Sábados, 14,00 horas.
- Mora-Toledo: 6,45, 8, 9, 11,15, 12, 14 y 15,30 horas. Sábados: 8, 12 y 14 horas.
- Toledo-Mora: 11, 12, 14, 16,30, 18 y 19,15. Sábados: 11, 14 y 18 horas.

AUTOBUSES SAMAR, S.A.

SALIDAS DE TOLEDO:

- A San Pablo: Lunes a sábados. 11,00-14,00 (excepto sábados), 14,30 (sólo sábados), 17,00 (sólo sábados), 17,45 (excepto sábados), 18,30 (sólo viernes), 18,45 (excepto viernes y sábados). Domingos y Festivos 9,30 y 23,00 (hasta Ventas).
- A Madridejos: Lunes a sábados. 11,00-13,30-14,00 (hasta Los Yébenes)-14,30 (excepto sábados)-17,30-18,45. Domingos y festivos 8,50 (hasta Urda)-17,30.
- A Urda: 17,30 (laborables y festivos).
- A Añover-Cobeja: Lunes a sábados. 11,00-13,30-17,00 (excepto sábado). Domingos y festivos 17,30.
- A Seseña: 17,00 (lunes a viernes)-14,30 (sábados).
- A Los Navalmorales y Los Navalucillos: Lunes a viernes. 9,30-12,00 (hasta Navahermosa)-14,00 (hasta Navahermosa)-17,15-19,00 (hasta Navahermosa)-20,30. Sábados 9,30-14,30-17,00-20,30. Domingos 9,30-23,00.
- A San Martín de Montalbán: 17,15 (lunes a viernes), 17,00 (sábados), 9,30 (festivos), 14,00 (martes).
- A El Toboso: 18,00 (lunes a viernes)-11,30 (hasta La Guardia)-13,30 (sábados). Enlace con Quero, Miguel Esteban, El Toboso, con Madridejos.

REGRESO A TOLEDO:

- San Pablo: 6,00 (lunes a viernes)-7,30 (lunes a domingos)-13,30 (lunes a sábados)-15,45 (lunes a viernes). Festivos y domingos, 7,30 y 18,30.
- Madridejos: Lunes a viernes 6,00-6,45 (también sábados)-13,30 (incluso sábados y domingos)-15,30. Domingos y festivos 7,45-13,30.
- Urda: 7,00 (lunes a viernes)-8,00 (sábados)-7,45 (domingos).
- Cobeja: Lunes a viernes 7,30-13,30-15,00. Sábados 7,30-13,00. Domingos 14,00.
- Seseña: 6,45 (lunes a sábados).
- Los Navalucillos: 6,45 (lunes a domingos)-13,45 (lunes a sábados)-17,15 (lunes a domingos. Se retrasa media hora en invierno).
- San Martín: 7,15 (lunes a domingos)-18,15 (sólo domingos veranos)-17,45 (sólo domingos invierno).
- El Toboso: 5,45 (lunes a sábado)-13,30 (lunes a viernes).
- Ciudad Real-Toledo: Lunes a domingos: 5,45.
- Toledo-Ciudad Real: Lunes a sábados: 17,00. Domingos: 9,30-23,00.
- Almadén-Puertollano-Toledo-Madrid: Lunes a domingos: 6,00.
- Madrid-Toledo-Puertollano-Almadén: Lunes a domingos: 14,15. Salidas de Toledo: 15,15.

TAXIS

- PALOMAREJOS. Tfno. 22 16 98.
- ESTACION. Tfno. 22 16 99.
- VEGA ALTA. Tfno. 22 16 96.
- CUESTA CARLOS V. Tfno. 22 23 96.

COMERCIAL F.G.R.

HYUNDAI Computer División

C/. FUENTEBRADA, 7 - 45007 TOLEDO
Tel. (925) 23 19 46-Fax (925) 23 25 39

Galeria Cial. "EL MIRADERO" Local 119
TOLEDO - Teléf. (925) 21 03 20

C/. Angel del Alcázar, 56
TALAVERA DE LA REINA
Tel. (925) (925) 81 57 80

- * COMPATIBLES HYUNDAI
- * IMPRESORAS HYUNDAI
- * TERMINALES PUNTO DE VENTA
- * REDES LOCALES
- * SOFTWARE DE GESTION ANILLO
- * CONSUMIBLES
- * PERIFERICOS Y ACCESORIOS
- * INFORMATIZACION
- * SERVICIO TECNICO OFICIAL HYUNDAI *

SERVICIO TECNICO OFICIAL HYUNDAI



CON SERVICIO DE CAFETERIA

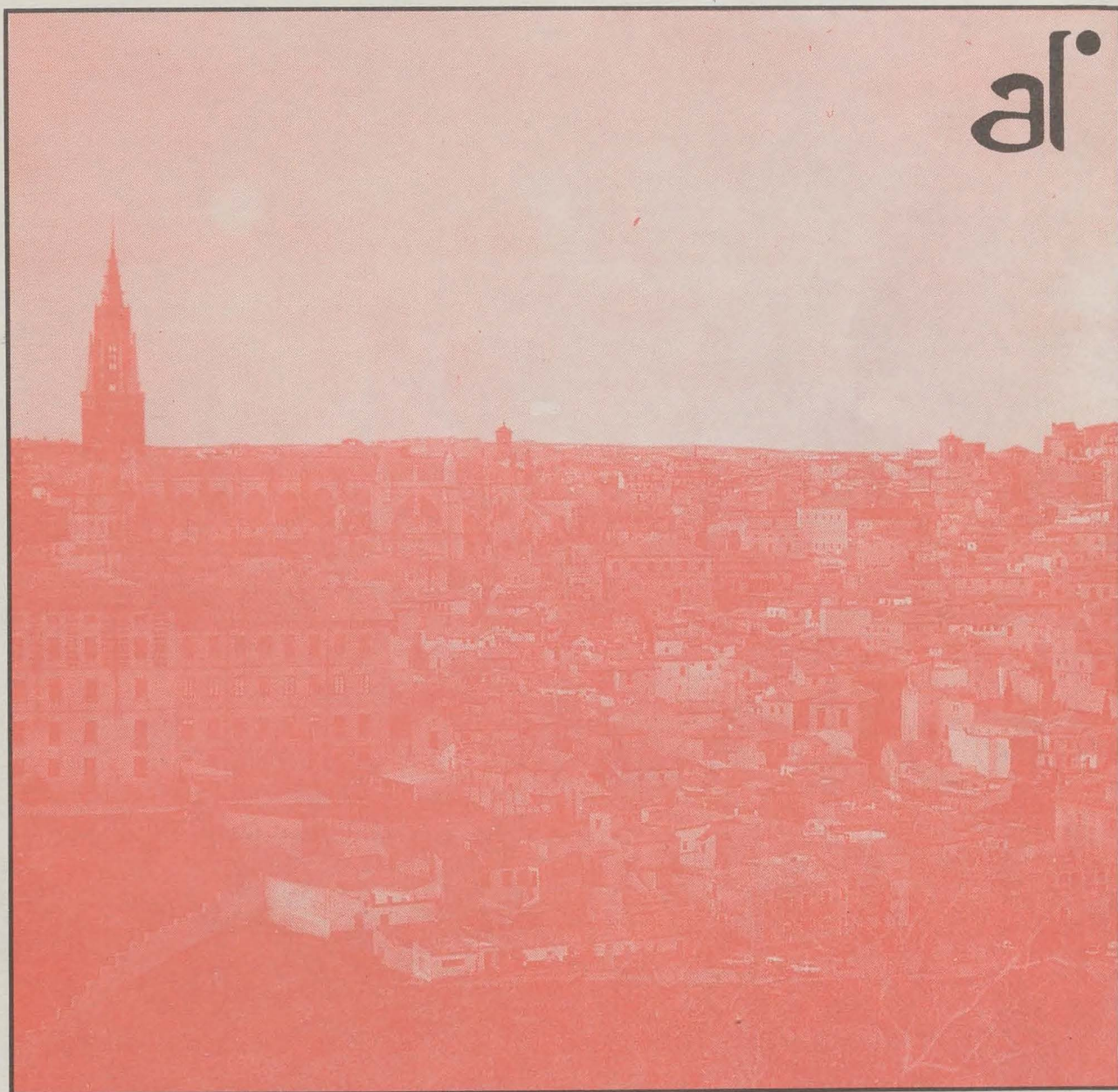
CENTRO DE ESTUDIOS SUPERIORES DE INFORMATICA Y EMPRESA DE TOLEDO

ESTUDIOS A IMPARTIR:

- Programación de Aplicaciones.
- Cursillos BASIC adultos.
- Programación de Sistemas.
- Cursillos BASIC niños.
- Análisis (Master).
- Inglés comercial.
- IVA informativo.
- Introducción Microprocesadores.
- Diseño asistido por ordenador.
- Contabilidad y Estadística con soporte informático.
- Organización y administración de empresas con soporte informático.
- Paquetes de usuario (dBASE, LOTUS, OPENACCES, TRAT. TEXTOS, ETC.).

TITULOS HOMOLOGADOS M.E.C. B.O.E. 23/12/82
I.N.E.M. CENSO 3160

Reyes Católicos 10 (Junto a Puerta del Cambrón).
Telf.: 22 20 44 - Apdo. 486 - 45002 TOLEDO



PVP: 10 PTS

José María San Román

AMBULANCIAS Y SERVICIOS FUNERARIOS
TRASLADOS A TODA ESPAÑA

Cervantes, 4-2°
45001 TOLEDO

SERVICIO PERMANENTE

22 21 86
Tfnos.: 22 37 73
22 15 22

LA SEGURIDAD EN SU MANO

ACCIDENTES - CAZADORES - DECESOS - ENFERMEDAD
INCENDIOS - MULTISEGURO FAMILIAR - PROTECCION DEL HOGAR
RESPONSABILIDAD CIVIL - ROBO - VIDA

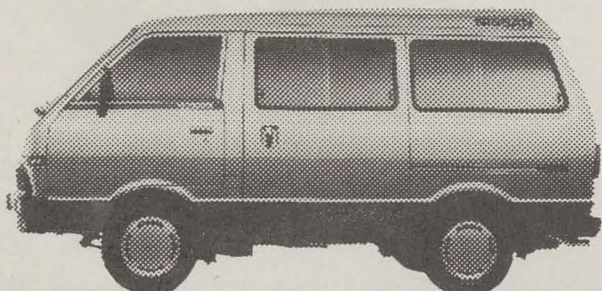
Cervantes, 4-2°
Tfnos.: 22 15 22 22 21 86
45001 TOLEDO



FINISTERRE S.A.

Todo sobre 4 ruedas.

Nissan Vanette



Es el único vehículo para llevar todo tipo de vida.
Una, para todo: La Vanette es el coche total, con
lo mejor de los turismos y con todo el espacio y la
comodidad del mundo.

Por todo esto, y por la calidad y tecnología Nissan,
la Vanette es la más vendida en su clase.

Más de 600 puntos a su servicio en toda España.

10 modelos. Desde 1.340.640,- Ptas. (P.V.P.)

De venta en:

MOISES ALONSO, S.A.

Ctra. Madrid-Toledo, Km. 63,300

Telf.: 35 32 41

TOLEDO