



TOLEDO

Y SU

FÁBRICA NACIONAL DE ARMAS

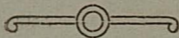
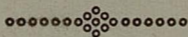




TOLEDO

Y SU

FÁBRICA NACIONAL DE ARMAS





## ÍNDICE

Toledo.—Su historia.

Fábrica Nacional de Armas.—Su historia.

Plano de la Fábrica.

Itinerario artístico.









## TOLEDO

### Capital :--: Historia.

---

El origen de esta ciudad es muy remoto; fué ciudad de la Carpetania, y en el año 192 antes de Jesucristo cayó en poder de los romanos, los cuales la fortificaron de una manera admirable y la concedieron el derecho de acuñar moneda.

Cuando los pueblos del Norte asolaron la Península, esta ciudad cayó en suerte a los Alanos, a quien fué arrebatada en 418 por los Godos, que más tarde establecieron en ella la residencia de los monarcas y fué entonces no sólo corte permanente y Capital de España, sino de toda la Galia narbonense, convocándose en ella los concilios nacionales que tanta fama han adquirido, y denominándose *ciudad regia*.

Engrandecida y mejorada por los Reyes Godos, y especialmente por Wamba, cayó luego en poder de los árabes y éstos la destituyeron de su anterior jerarquía de capital, poniéndola, sin embargo, a la cabeza de un gobierno de grande importancia que por algún tiempo fué teatro de sangrientas guerras.

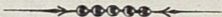
En 1085 cayó por capitulación en poder de Alfonso VI, que se denominó desde entonces Emperador y consideró a la ciudad conquistada como capital del vasto imperio cristiano de la Península.

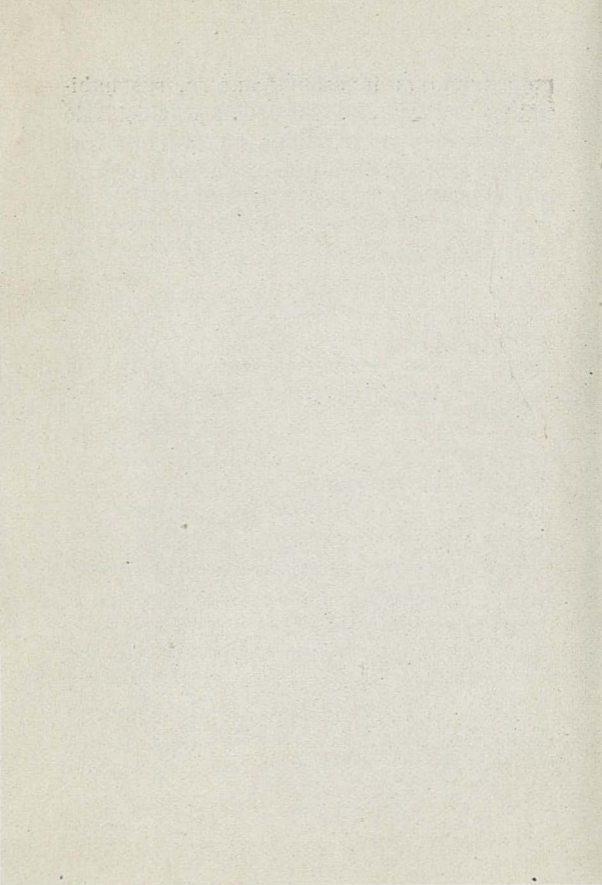
Figuró luego en todos los trastornos civiles de los españoles; pero donde más demostró su importancia e influencia fué en las Comunidades de Castilla. Puesta entonces en armas contra el gobierno flamenco, arrastró a imitar su ejemplo a otras muchas ciudades, y aún viéndose sola después de la batalla de Villalar, resistió a las tropas reales animada por la insigne D.<sup>a</sup> María de Pacheco.

Desde que en 1560 Felipe II trasladó su corte a Madrid, Toledo empezó a decaer notablemente.



Cuando la invasión francesa, sus habitantes tomaron como las demás provincias de España, una parte activa en esta guerra, y los franceses, al retirarse, quemaron gran parte del magnifico Alcázar.







## FABRICA DE ARMAS



Desde el tiempo de los celtiberos y romanos tienen fama las hojas toledanas y ya existía una renombrada fábrica en tiempo de los califas Abderrahman II y Alhakem II. Después de la reconquista alcanzó esta industria fama europea, pero el descubrimiento de las armas de fuego la hizo llegar a grave postración en el siglo XVIII, y hubiera desaparecido a no ser por el Rey Carlos III, que en 1761 mandó crear una fábrica de espadas que se estableció provisionalmente en la calle del Correo y ordenó construir en 1777 la actual al arquitecto Francisco Sabatini, que la terminó en 1870, quedando a cargo de la Hacienda pública, que más tarde la cedió al Cuerpo de Artillería. El edificio está situado junto al Tajo y tiene su entrada por el extremo Oriente. Precede a la fábrica un ancho espa-

cio guardado por robusta verja tras de la cual se ostentan en bronce los bustos de los ilustres Artilleros, Azpiroz, Loigorri, Morla y Elorza.

La Fábrica se compone de diversos cuerpos de edificios, en los que están instalados los talleres para fabricaciones guerreras, que son: los de Armas blancas, los de Cartuchería, para fusil Mauser de 7 milímetros, rifles Tigre, armas portátiles diversas y los de Espoletas y artificios de fuego; los de fabricaciones particulares, Grabado artístico, Instrumental quirúrgico, Hojas de afeitar y Cuchillería en general.

Para atender a todos ellos existen los talleres de Herramientas, Fundición, Construcción de máquinas, Carpintería y Electromecánico.

El control se realiza en una Sala de pruebas para las Armas blancas y en una Línea de tiro con aparatos de precisión, para Cartuchería y Espoletas.

Para los estudios técnicos hay montados Laboratorios Químico y Metalográfico y una Sala de estudios y proyectos.

La energía principal, es la que proporciona el Tajo, teniendo para su aprovechamiento cinco Centrales Hidro-eléctricas y para aquellos casos de crecidas o de mayor consumo, un Turbo-generador y una Central modernísima, con dos grupos de Motores Diessel.

La Fábrica es digna de especial visita, pues la fama legendaria de sus espadas se ve hoy aumentada por la de los diversos productos de todas clases que fabrica.



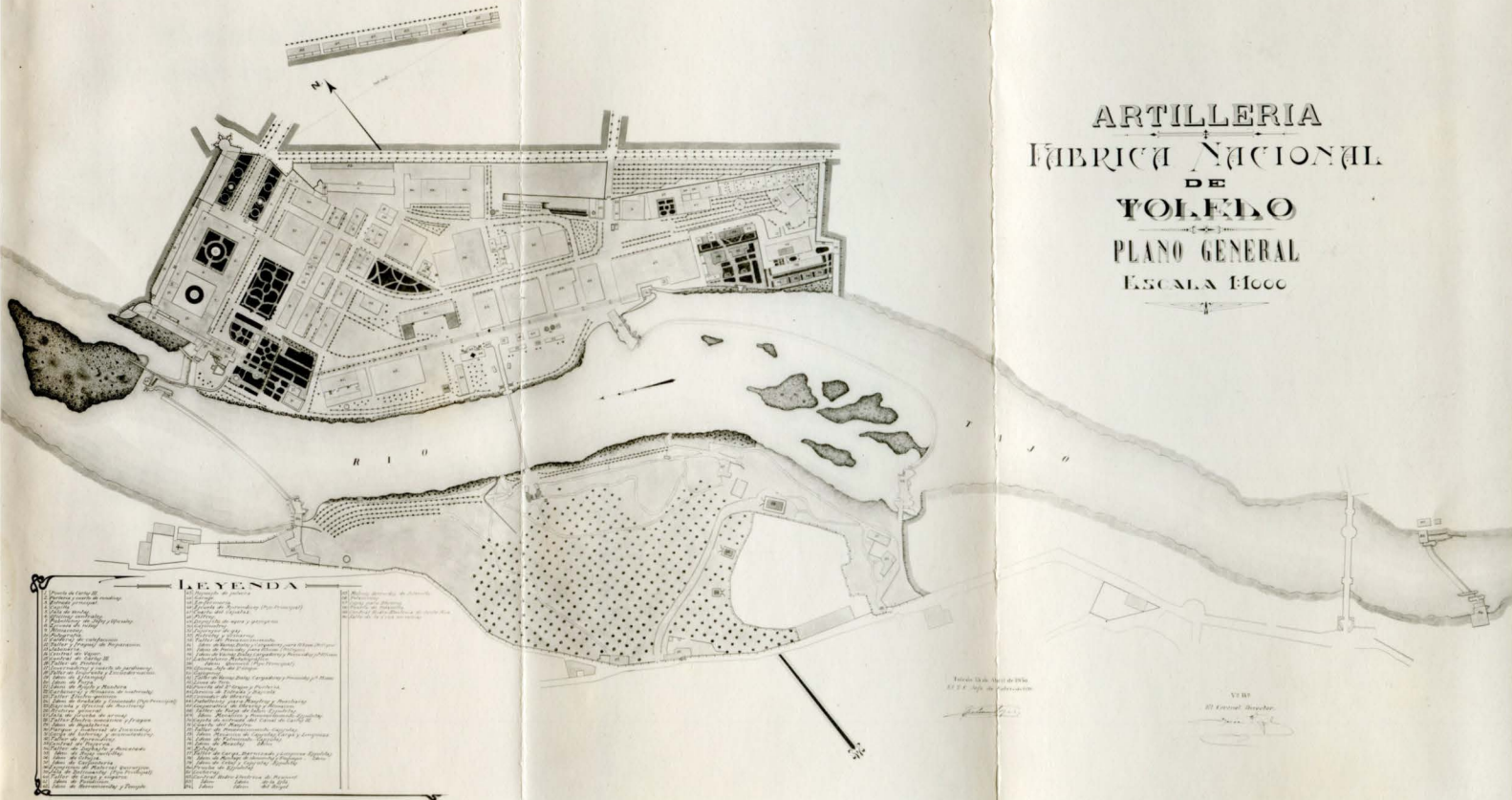


## LEYENDA

- 1 Puerta de Carlos III.
- 2 Portería y cuarto de rondines.
- 3 Entrada principal.
- 4 Capilla.
- 5 Sala de Ventas.
- 6 Oficinas centrales.
- 7 Pabellones de Jefes y Oficiales.
- 8 Escuela de niños.
- 9 Almacenes.
- 10 Fotografía.
- 11 Calderas de calefacción.
- 12 Taller y fraguas de Reparación.
- 13 Jabonería.
- 14 Central de Vapor.
- 15 Central de Carlos III.
- 16 Taller de Pintura.
- 17 Invernaderos y cuarto de jardineros.
- 18 Taller de Imprenta y Encuadernación.
- 19 Idem de Estampas.
- 20 Idem de Forja.
- 21 Idem de Ajuste y Montura.
- 22 Carboneras y Almacén de materiales.
- 23 Taller Electro-químico.
- 24 Idem de Grabado y Cincelado (piso pral.)
- 25 Báscula y oficina de Auxiliares.
- 26 Archivo general.
- 27 Sala de prueba de armas.
- 28 Taller Electromecánico y fragua.
- 29 Idem de Hojalatería.
- 30 Parque y material de incendios.
- 31 Carga de baterías y acumuladores.
- 32 Taller de Aprendices.
- 33 Central de reserva.
- 34 Taller de Desbaste y Acicalado.
- 35 Idem de Hojas-cuchillas.
- 36 Idem de Cirugía.
- 37 Idem de Carpintería.
- 38 Exposición de material quirúrgico.
- 39 Sala de Delineantes (piso pral.)
- 40 Taller de Carga y engarce.
- 41 Idem de Fundición.
- 42 Idem de Herramientas y Temple.
- 43 Repuesto de pólvora.
- 44 Garage.
- 45 Enfermería.
- 46 Escuela de Aprendices (piso pral.)
- 47 Cuarto del capataz.
- 48 Filtros.
- 49 Depósito de agua y gasógeno.
- 50 Gasómetros.
- 51 Supresor de gas.
- 52 Retretes y urinarios.
- 53 Taller de Reconocimiento.
- 54 Idem de Vainas, Balas y Cargadores para 125.000. Antiguo.
- 55 Idem de Recocidos para 125.000. Antiguo.
- 56 Idem de Vainas, Balas, Cargadores y Recocidos para 125.000.
- 57 Laboratorio Metalográfico.
- 58 Idem Químico (piso pral.)
- 59 Oficina Jefe del 2.º Grupo.
- 60 Gasógenos.
- 61 Taller de Vainas, Balas, Cargadores y Recocidos para 75.000.
- 62 Línea de Tiro.
- 63 Puerta del 2.º Grupo y Portería.
- 64 Servicio de Entrada y Báscula.
- 65 Comedor de Obreros.
- 66 Pabellones para Maestros y Auxiliares.
- 67 Cooperativa de Obreros y Almacén.
- 68 Taller de Forja de latón.-Espoletas.
- 69 Idem mecánico y reconocimiento.-Espoletas
- 70 Caseta de entrada del Canal de Carlos III.
- 71 Cuarto del Maestro.
- 72 Taller de Reconocimiento.-Cápsulas.
- 73 Idem mecánico de Cápsulas, Carga y Limpieza.
- 74 Taller de Fulminato.-Cápsulas.
- 75 Idem de Mezclas.-Idem.
- 76 Estufas.
- 77 Taller de Carga. Barnizado y Limpieza de Espoletas.
- 78 Taller de Montaje de elementos y empaque de Espoletas.
- 79 Taller de Cebos y Cápsulas de Espoletas.
- 80 Prueba de Espoletas.
- 81 Cocheras.
- 82 Central Hidro-eléctrica de Azumel.
- 83 Idem id. de la Isla.
- 84 Idem id. del Angel.
- 85 Molinos derruidos de Solanilla.
- 86 Polvorines.
- 87 Casas para Obreros.
- 88 Puerta de Solanilla.
- 89 Central Hidro-eléctrica de Santa Ana.
- 90 Salto de la Cruz, en ruínas.



ARTILLERIA  
 FABRICA NACIONAL  
 DE  
 TOLEDO  
 PLANO GENERAL  
 ESCALA 1:1000

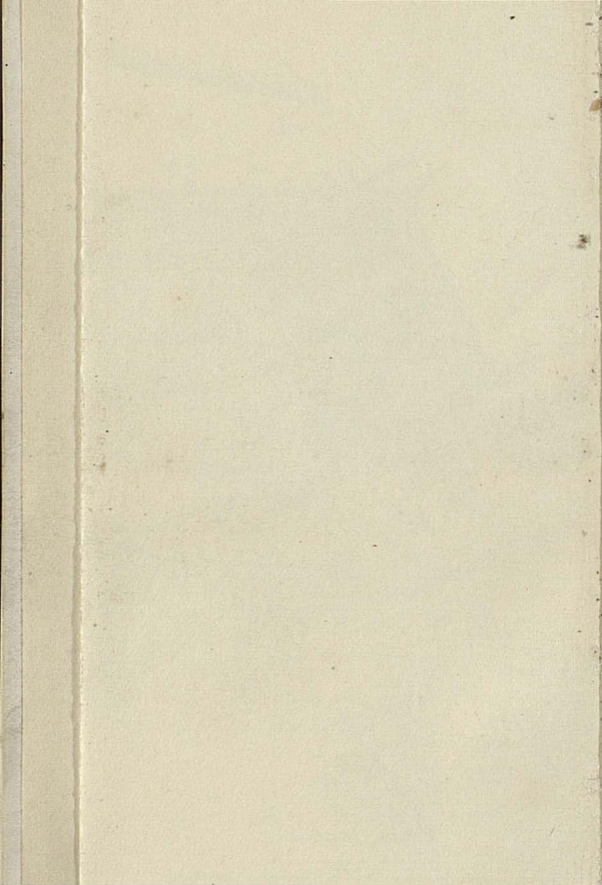


LEYENDA

- |  |  |
|--|--|
| 1. Puente de Santa Cruz<br>2. Puente de Santa Catalina<br>3. Puente de Santa Ana<br>4. Puente de Santa Clara<br>5. Puente de Santa Elena<br>6. Puente de Santa Inés<br>7. Puente de Santa Lucía<br>8. Puente de Santa María<br>9. Puente de Santa Teresa<br>10. Puente de Santa Úrsula<br>11. Puente de Santa Veneranda<br>12. Puente de Santa Zenobia<br>13. Puente de Santa Zoraida<br>14. Puente de Santa Zúñiga<br>15. Puente de Santa Zúñiga<br>16. Puente de Santa Zúñiga<br>17. Puente de Santa Zúñiga<br>18. Puente de Santa Zúñiga<br>19. Puente de Santa Zúñiga<br>20. Puente de Santa Zúñiga<br>21. Puente de Santa Zúñiga<br>22. Puente de Santa Zúñiga<br>23. Puente de Santa Zúñiga<br>24. Puente de Santa Zúñiga<br>25. Puente de Santa Zúñiga<br>26. Puente de Santa Zúñiga<br>27. Puente de Santa Zúñiga<br>28. Puente de Santa Zúñiga<br>29. Puente de Santa Zúñiga<br>30. Puente de Santa Zúñiga<br>31. Puente de Santa Zúñiga<br>32. Puente de Santa Zúñiga<br>33. Puente de Santa Zúñiga<br>34. Puente de Santa Zúñiga<br>35. Puente de Santa Zúñiga<br>36. Puente de Santa Zúñiga<br>37. Puente de Santa Zúñiga<br>38. Puente de Santa Zúñiga<br>39. Puente de Santa Zúñiga<br>40. Puente de Santa Zúñiga<br>41. Puente de Santa Zúñiga<br>42. Puente de Santa Zúñiga<br>43. Puente de Santa Zúñiga<br>44. Puente de Santa Zúñiga<br>45. Puente de Santa Zúñiga<br>46. Puente de Santa Zúñiga<br>47. Puente de Santa Zúñiga<br>48. Puente de Santa Zúñiga<br>49. Puente de Santa Zúñiga<br>50. Puente de Santa Zúñiga<br>51. Puente de Santa Zúñiga<br>52. Puente de Santa Zúñiga<br>53. Puente de Santa Zúñiga<br>54. Puente de Santa Zúñiga<br>55. Puente de Santa Zúñiga<br>56. Puente de Santa Zúñiga<br>57. Puente de Santa Zúñiga<br>58. Puente de Santa Zúñiga<br>59. Puente de Santa Zúñiga<br>60. Puente de Santa Zúñiga<br>61. Puente de Santa Zúñiga<br>62. Puente de Santa Zúñiga<br>63. Puente de Santa Zúñiga<br>64. Puente de Santa Zúñiga<br>65. Puente de Santa Zúñiga<br>66. Puente de Santa Zúñiga<br>67. Puente de Santa Zúñiga<br>68. Puente de Santa Zúñiga<br>69. Puente de Santa Zúñiga<br>70. Puente de Santa Zúñiga<br>71. Puente de Santa Zúñiga<br>72. Puente de Santa Zúñiga<br>73. Puente de Santa Zúñiga<br>74. Puente de Santa Zúñiga<br>75. Puente de Santa Zúñiga<br>76. Puente de Santa Zúñiga<br>77. Puente de Santa Zúñiga<br>78. Puente de Santa Zúñiga<br>79. Puente de Santa Zúñiga<br>80. Puente de Santa Zúñiga<br>81. Puente de Santa Zúñiga<br>82. Puente de Santa Zúñiga<br>83. Puente de Santa Zúñiga<br>84. Puente de Santa Zúñiga<br>85. Puente de Santa Zúñiga<br>86. Puente de Santa Zúñiga<br>87. Puente de Santa Zúñiga<br>88. Puente de Santa Zúñiga<br>89. Puente de Santa Zúñiga<br>90. Puente de Santa Zúñiga<br>91. Puente de Santa Zúñiga<br>92. Puente de Santa Zúñiga<br>93. Puente de Santa Zúñiga<br>94. Puente de Santa Zúñiga<br>95. Puente de Santa Zúñiga<br>96. Puente de Santa Zúñiga<br>97. Puente de Santa Zúñiga<br>98. Puente de Santa Zúñiga<br>99. Puente de Santa Zúñiga<br>100. Puente de Santa Zúñiga | 101. Puente de Santa Zúñiga<br>102. Puente de Santa Zúñiga<br>103. Puente de Santa Zúñiga<br>104. Puente de Santa Zúñiga<br>105. Puente de Santa Zúñiga<br>106. Puente de Santa Zúñiga<br>107. Puente de Santa Zúñiga<br>108. Puente de Santa Zúñiga<br>109. Puente de Santa Zúñiga<br>110. Puente de Santa Zúñiga<br>111. Puente de Santa Zúñiga<br>112. Puente de Santa Zúñiga<br>113. Puente de Santa Zúñiga<br>114. Puente de Santa Zúñiga<br>115. Puente de Santa Zúñiga<br>116. Puente de Santa Zúñiga<br>117. Puente de Santa Zúñiga<br>118. Puente de Santa Zúñiga<br>119. Puente de Santa Zúñiga<br>120. Puente de Santa Zúñiga<br>121. Puente de Santa Zúñiga<br>122. Puente de Santa Zúñiga<br>123. Puente de Santa Zúñiga<br>124. Puente de Santa Zúñiga<br>125. Puente de Santa Zúñiga<br>126. Puente de Santa Zúñiga<br>127. Puente de Santa Zúñiga<br>128. Puente de Santa Zúñiga<br>129. Puente de Santa Zúñiga<br>130. Puente de Santa Zúñiga<br>131. Puente de Santa Zúñiga<br>132. Puente de Santa Zúñiga<br>133. Puente de Santa Zúñiga<br>134. Puente de Santa Zúñiga<br>135. Puente de Santa Zúñiga<br>136. Puente de Santa Zúñiga<br>137. Puente de Santa Zúñiga<br>138. Puente de Santa Zúñiga<br>139. Puente de Santa Zúñiga<br>140. Puente de Santa Zúñiga<br>141. Puente de Santa Zúñiga<br>142. Puente de Santa Zúñiga<br>143. Puente de Santa Zúñiga<br>144. Puente de Santa Zúñiga<br>145. Puente de Santa Zúñiga<br>146. Puente de Santa Zúñiga<br>147. Puente de Santa Zúñiga<br>148. Puente de Santa Zúñiga<br>149. Puente de Santa Zúñiga<br>150. Puente de Santa Zúñiga<br>151. Puente de Santa Zúñiga<br>152. Puente de Santa Zúñiga<br>153. Puente de Santa Zúñiga<br>154. Puente de Santa Zúñiga<br>155. Puente de Santa Zúñiga<br>156. Puente de Santa Zúñiga<br>157. Puente de Santa Zúñiga<br>158. Puente de Santa Zúñiga<br>159. Puente de Santa Zúñiga<br>160. Puente de Santa Zúñiga<br>161. Puente de Santa Zúñiga<br>162. Puente de Santa Zúñiga<br>163. Puente de Santa Zúñiga<br>164. Puente de Santa Zúñiga<br>165. Puente de Santa Zúñiga<br>166. Puente de Santa Zúñiga<br>167. Puente de Santa Zúñiga<br>168. Puente de Santa Zúñiga<br>169. Puente de Santa Zúñiga<br>170. Puente de Santa Zúñiga<br>171. Puente de Santa Zúñiga<br>172. Puente de Santa Zúñiga<br>173. Puente de Santa Zúñiga<br>174. Puente de Santa Zúñiga<br>175. Puente de Santa Zúñiga<br>176. Puente de Santa Zúñiga<br>177. Puente de Santa Zúñiga<br>178. Puente de Santa Zúñiga<br>179. Puente de Santa Zúñiga<br>180. Puente de Santa Zúñiga<br>181. Puente de Santa Zúñiga<br>182. Puente de Santa Zúñiga<br>183. Puente de Santa Zúñiga<br>184. Puente de Santa Zúñiga<br>185. Puente de Santa Zúñiga<br>186. Puente de Santa Zúñiga<br>187. Puente de Santa Zúñiga<br>188. Puente de Santa Zúñiga<br>189. Puente de Santa Zúñiga<br>190. Puente de Santa Zúñiga<br>191. Puente de Santa Zúñiga<br>192. Puente de Santa Zúñiga<br>193. Puente de Santa Zúñiga<br>194. Puente de Santa Zúñiga<br>195. Puente de Santa Zúñiga<br>196. Puente de Santa Zúñiga<br>197. Puente de Santa Zúñiga<br>198. Puente de Santa Zúñiga<br>199. Puente de Santa Zúñiga<br>200. Puente de Santa Zúñiga |
|--|--|

Escala 1:1000

El General Director

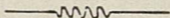


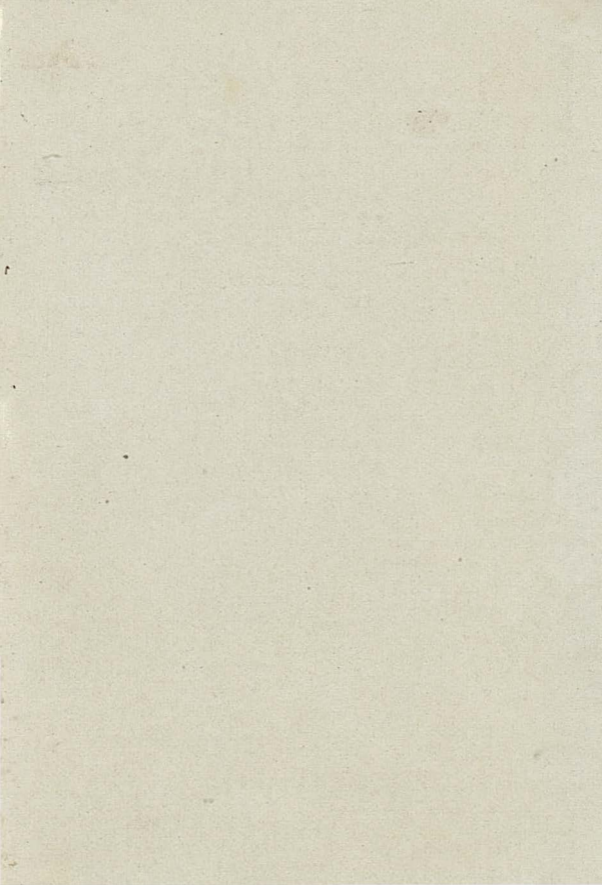
## Itinerario Artístico recomendado por la Guía Oficial.

---

Castillo de San Servando.  
Puente de Alcántara.  
Puerta de Alcántara.  
Muralla y torreones visigodos.  
La Concepción.  
Hospital de Santa Cruz.  
Mesón de la Sangre o del Sevillano.  
Zocodover.  
Alcázar.  
Cárcel, hoy posada de la Hermandad.  
Ayuntamiento.  
Santo Tomé.  
Casa de Fuensalida.  
Casa del Greco.  
Museo del Greco.  
El Tránsito.  
Santa María la Blanca.  
San Juan de los Reyes.  
Puente de San Martín.  
Puerta del Cambrón.  
Cristo de la Vega.

Restos del Circo Romano.  
Puerta antigua de Visagra.  
Hospital de Afuera.  
Puerta nueva de Visagra.  
Santiago del Arrabal.  
Puerta del Sol.  
Cristo de la Luz.  
Catedral.





Copia digital realizada por el  
Archivo Municipal de Toledo





