



TOLEDO

REVISTA
D
ARTE

Año XIV

Núm. 257



CERÁMICA ARTÍSTICA

J. RUIZ DE LVNA
TALAVERA DE LA REINA
(ESPAÑA)

DECORACIÓN DE AZULEJOS EN ESTILO ESPAÑOL ANTIGVO.

ELEMENTOS EN RELIEVE PARA DECORACIÓN DE EDIFICIOS

FUENTES Y BANCOS PARA JARDINES. ÁNFORAS Y CINEAS

CASA EN MADRID: FLORIDABLANCA 3

PEDID CATÁLOGOS Y PRESUPUESTOS

Banco Central

Capital: 200.000.000 de pesetas

Domicilio social: Alcalá, 31.—MADRID

RESERVAS: 16.000.000 de pesetas.

Dirección telegráfica y telefónica: **CENTROBAN**

SUCURSAL DE TOLEDO

PRÉSTAMOS Y DESCUENTOS.—APERTURA DE CUENTAS
CORRIENTES; DEPÓSITOS; GIROS; CAMBIOS, ETC., ETC.

Caja de Ahorros

Imposiciones desde **UNA a DIEZ MIL PESETAS**

Interés anual que se abona: **CUATRO POR CIENTO**

Cajas de Alquiler

MODELOS	DIMENSIONES			PRECIOS			
	Alto.	Ancho.	Fondo.	Por un mes.	Por tres meses.	Por seis meses.	Por un año.
Núm. uno...	5	19	42	3 pesetas.	8 pesetas.	15 pesetas.	25 pesetas.
» dos...	7	24	42	4 »	11 »	20 »	35 »
» tres...	11	24	42	5 »	13 »	25 »	40 »
» cuatro	16	24	42	6 »	16 »	30 »	45 »

SUCURSALES

Albacete, Alcázar de San Juan, Alicante, Almansa, Andújar, Arévalo, Avila, Arenas de San Pedro, Barcelona, Barco de Avila, Campo de Criptana, Carcabuey, Carcagente, Cebreros, Ciudad Real, Córdoba, Hellín, Jaén, La Roda, Linares, Logroño, Lorca, Lucena, Málaga, Martos, Mora de Toledo, Murcia, Ocaña, Peñaranda, Piedrahíta, Priego de Córdoba, Puente Genil, Quintanar de la Orden, San Clemente, Sevilla, Sigüenza, Sueca, Talavera de la Reina, Toledo, Torredonjimeno, Torrijos, Tomelloso, Tortosa, Trujillo, Ubeda, Valencia, Villacañas, Villa del Río, Villarrobledo y Yecla.

Deogracias Magdalena

OLMO, 14, principal.-MADRID

Restauración de muebles antiguos
Especialidad en los de estilo francés del siglo XVIII y principios del XIX
CONSTRUCCIÓN DE MUEBLES DE LUJO

“Santa Ana”

FABRICA DE ASERRAR Y
ALMACEN DE MADERAS

Fabricación de toda clase de envases. Avenida de Victoriano Medrano, 7.

TALAVERA DE LA REINA

CENTRALES ELÉCTRICAS || SALTOS DE AGUA

Líneas de alta y baja tensión

Instalación de FABRICAS Y TALLERES

Establecimiento de INDUSTRIAS ESPECIALES

Garantizamos el perfecto funcionamiento, encargándonos de las solicitudes y concesiones del Estado que sean necesarias :-: Contamos con personal técnico especializado para los diferentes casos :-: Rapidez y economía

PROYECTOS Y PRESUPUESTOS GRATIS

Escribir solicitándolos a la Sociedad Española de Montajes Industriales

P. Artiñano y C.^{la} INGENIEROS (S. en C.)

Barquillo, 14.-MADRID

ARGOS DE LA PRENSA

OFICINA DE RECORTES Y EXTRACTOS
DE PRENSA NACIONAL Y EXTRANJERA

MAGDALENA, 8 Y 10.-MADRID

Teléfono 53-25 M. :-: Apartado Postal 638

Albo

La casa que mejor fabrica conservas

Albo

No deje de probar sus escabeches
de bonito, atún, chicharro,
: : : verdel, etc., etc. : : :

Superan a los de la competencia en calidad y peso.

Dirija los pedidos a SANTOÑA (Santander)

CALZADOS PELAEZ

SON LOS MEJORES Y MÁS BARATOS
Clavel, 2.—MADRID

CENTRO DEL TURISMO

Delegación oficial de la Comisaría Regia del Turismo subvencionado por el Excmo. Ayuntamiento
Zocodover, 25.—Teléfono 526.—TOLEDO

LOS SEÑORES TOURISTAS DEBEN VISITAR ESTE CENTRO DONDE ENCONTRARÁN AMPLIA Y GRATUITA INFORMACIÓN

Aguas minero-medicinales de la "VENTA DEL HOYO"

LAS MEJORES PARA LA DIABETES
TOLEDO

"LA GENOVESA"

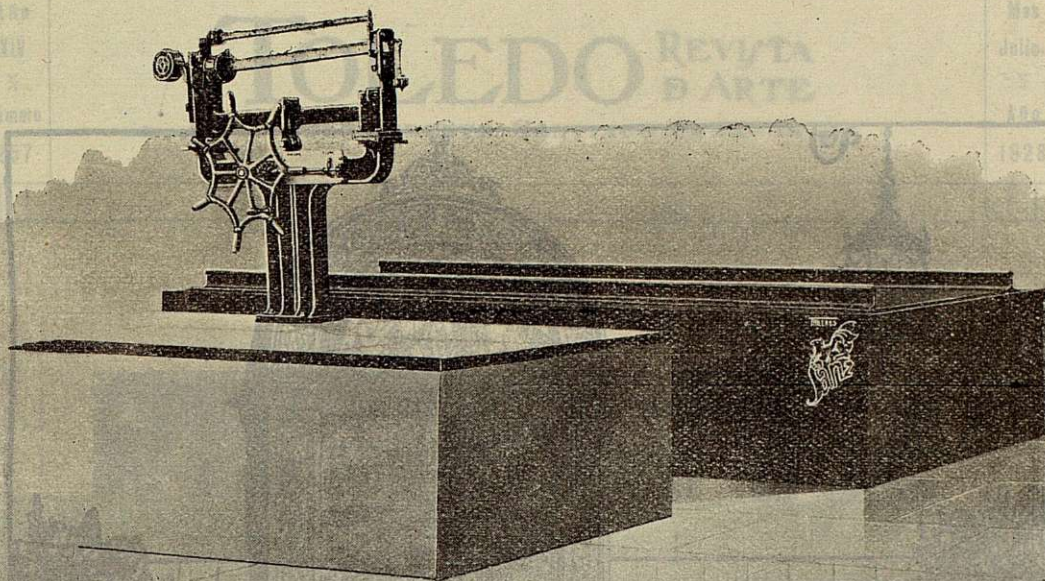
Primera marca nacional de PASTAS alimenticias.

PUREZA GARANTIZADA

Viuda e hijos de Juan de la Fuente

MADRID

ARANJUEZ

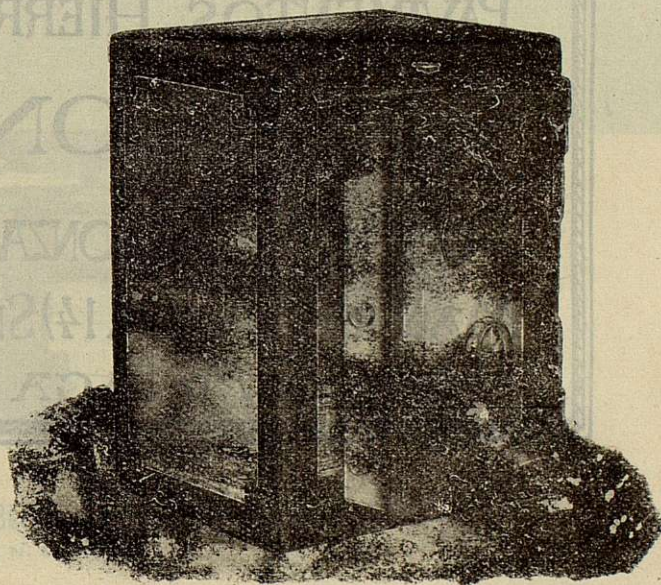


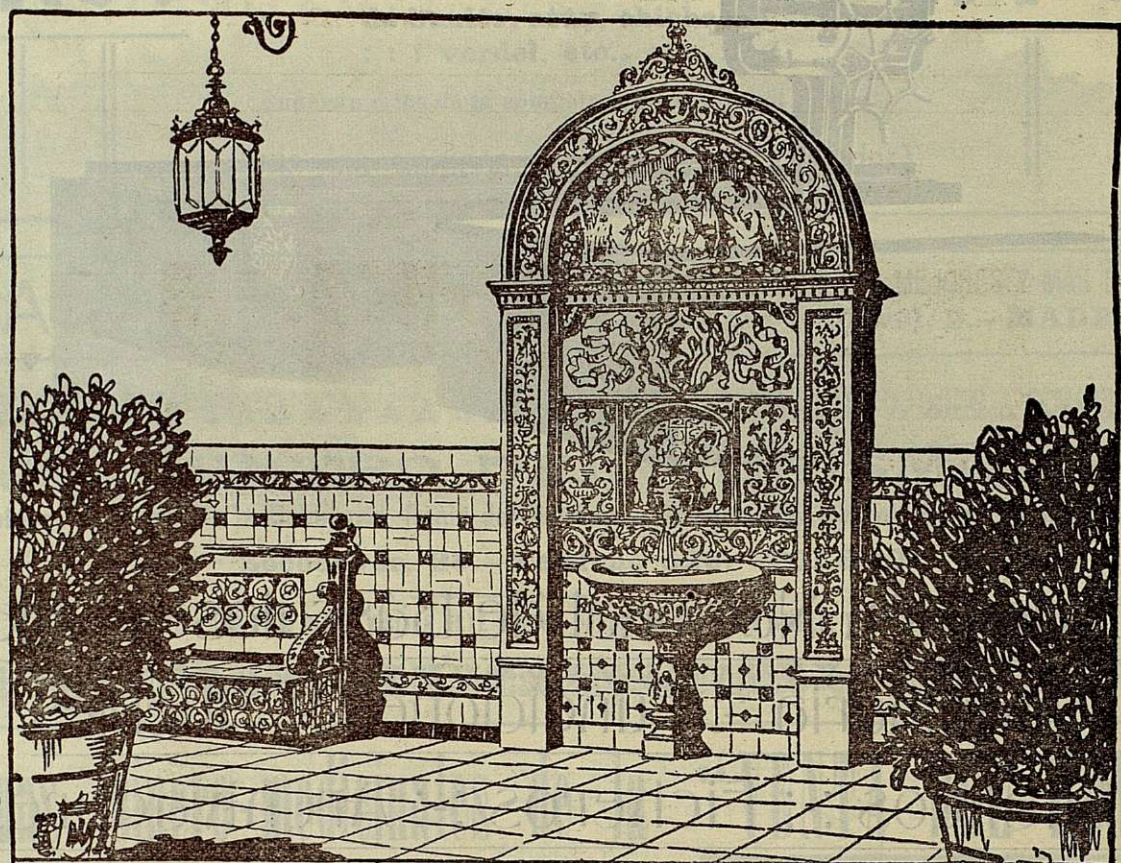
Fabricación Nacional de Básculas y Cajas
Maquinaria :-: Fundiciones :-: Muebles
Metálicos :-: Ficheros :-: Archivadores
Mesas Metálicas :-: Estanterías

"Talleres Sanz"

Apartado núm. 193

VALENCIA.-PUERTO





CERAMICA, AZULEJOS,
PAVIMENTOS, HIERROS ARTISTICOS
CASA GONZALEZ
ANTES CARLOS GONZALEZ y HERMANO:
MADRID (GRAN VIA 14) SEVILLA (TETUAN 25)
HUELVA, MALAGA, CORDOBA +

A NUESTROS LECTORES

Por haberse retrasado la fabricación de una partida de papel couche, que usamos normalmente para texto, nos hemos visto obligados, para no demorar más la salida de este número, a emplear otro similar couche también, pero que no responde a la presentación normal de esta revista.

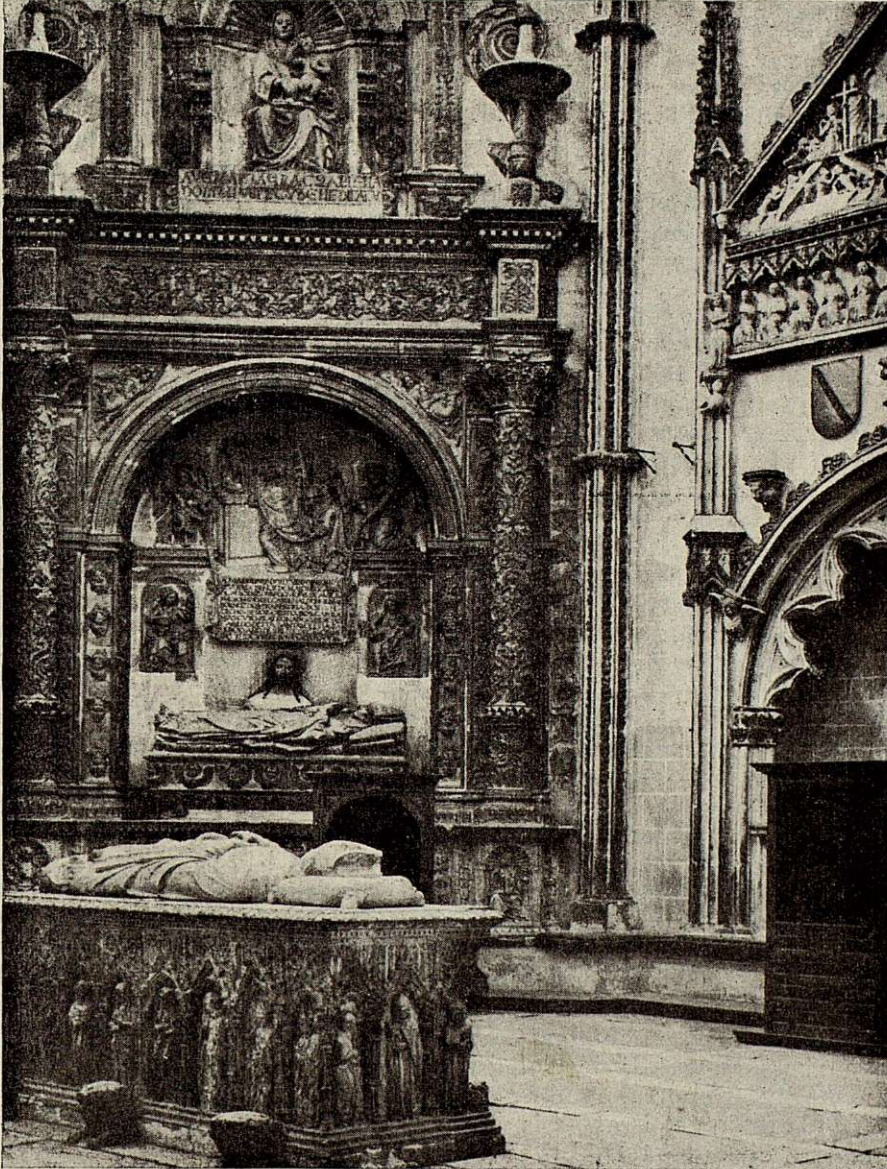
Lo lamentamos sinceramente — aunque como cosa transitoria, mientras recibimos lo de costumbre — y ajeno a nosotros esperamos se haga cargo de ello nuestro público.

Año
XIV
≡
Número
257

TOLEDO REVISTA D ARTE

DIRECTOR-GERENTE: SANTIAGO CAMARASA

Mes
Julio.
≡
Año
1928



DEL TOLEDO-ÚNICO E INTANGIBLE: Detalle de la Catedral Primada.

FOTOGRAFÍA N. CLAVERÍA

El Patronato Nacional de Turismo

Una nueva entidad que afecta muy grandemente a Toledo



OR un reciente decreto de la presidencia del Consejo de Ministros, se ha creado el Patronato Nacional de turismo, refundiéndose en él la Comisaría Regia que instituída en el 1911, venía dirigiendo todas las cuestiones turísticas españolas.

Esta nueva entidad, integrada por los más prestigiosos elementos—con un competente comité directivo y ejecutivo y un numeroso consejo general, en el que están representados todos los sectores que tienen relación con el turismo—y dotado de los suficientes medios económicos, con la amplitud que el asunto merece, ha de continuar y ampliar muy mucho, como de día en día reclama el aumento del turismo en España, la labor emprendida por la extinguida Comisaría, que desempeñó el Excmo. Sr. Marqués de la Vega Inclán, con una singular actividad y acierto.

Forman el Comité ejecutivo del nuevo Patronato, el Duque de Santa Elena, como presidente, el Marqués de Pons, el Conde de Güel y D. Antonio Santos Suárez como vicepresidentes, y D. José Antonio de Sangroniz como secretario, además de cinco subdelegados regionales—región central, región cantábrica, Aragón, Cataluña y Baleares, Levante y Andalucía, Canarias y Protectorado español—cuyos prestigiosos nombres nos relevan de hacer comentario alguno, siendo la mayor garantía de la labor a realizar, y confirmando plenamente las mayores esperanzas sobre los resultados prácticos de la nueva entidad.

Lo confirman aun más, muchísimo más, en el caso concreto nuestro, de Toledo, que es lo que más nos importa, nombrando subdelegado de la región central—a la que pertenece nuestra ciudad—a D. Julio Cavestany, el que lleva al cargo junto a sus prestigios, competencia y actividad, el mayor ideal, la más sentida reverencia para estas ciudades castellanas, a las que se halla íntimamente unido, y sin la cual,

sin esa compenetración espiritual, sin la «emoción del oficio», no hay posibilidad de una fecunda y beneficiosa obra.

Hacemos estas líneas, después de haber escuchado al Sr. Cavestany, con la mayor complacencia, sus grandes afectos para el cargo, y los no menores para esta ciudad, que tanta importancia tiene en el turismo, por ser una de las más visitadas entre todas las españolas. Afectos, que, iududablemente, se traducirán en el transcurso del tiempo pero con la mayor rapidez, en hechos positivos, en obras consumadas, de gran valor e interés para Toledo, como para el resto de España.

En los comienzos del Patronato, todo en el período de organización, nada se puede decir, ni aún menos, interesarles problemas que no podrían atender ahora, complicándoles estos primeros momentos. Esperemos, pues, el natural desarrollo del Patronato, muy en breve en activa y acertada normalidad, y mientras tanto, dediquemos estas líneas como nuestra más cordial y rendida felicitación a los señores citados que le integran, y como nuestro ofrecimiento más sincero e incondicional.

Seremos, como fuimos de la extinguida Comisaría, el más modesto, pero el más entusiasta colaborador.

Independiente de este Patronato, háse creado otro de la Casa y el Museo del Greco y la Sinagoga del Tránsito en Toledo, Casa de Cervantes en Valladolid, Casa de los Tiros en Granada y el Museo romántico en Madrid, cuya presidencia le ha sido conferida al señor Marqués de la Vega Inclán—creador de estas instituciones—al que nos complacemos muy singularmente en felicitar, por este acertadísimo y merecido nombramiento.

La ciudad y la provincia toledana, bien puede felicitarse de la constitución de ambos patronatos, que tanto han de hacer en su favor.



La Obra del Greco

— en Illescas —



SIENDO San Ildefonso, en el año 656, Arzobispo de Toledo, hizo construir a sus

expensas un pequeño convento de monjas y honradas dueñas de la orden de San Benito, en el pago Dubiense (hoy Balauxana) de la Villa de Illescas.

Pasada la invasión sarracena, sólo quedaba de aquella fundación la ermita y una pequeña hospedería, por la cual y más adelante el Cardenal Ximénez de Cisneros, proyectó levantar otro más suntuoso en el mismo sitio. De acuerdo con los vecinos de Illescas, llevan a cabo la idea, aunque modificada y en el centro de la villa construyen una ermita y un hospital.

Aquella, pasado el tiempo, se les hizo pequeña a los vecinos y protegido el proyecto por Felipe II, emprenden la construcción de la actual.

Terminada la fábrica, se encomienda su distribución interior al Greco, dando ocasión para que aquél concibiese una de sus composiciones más geniales. El retablo con que adornó el Altar Mayor, le coronó en la parte alta con las tres virtudes: La Fe y la Esperanza de talla y en el centro pintó un lienzo representando





la Caridad. A derecha e izquierda de este conjunto y en las paredes laterales, guardando cada uno su nicho, colocó en enormes tallas al Profeta Isaías y a San

Simeón. Para la parte superior del presbiterio concibió tres lienzos que representaban la Coronación de la Virgen nno, la Anunciación otro y el Nacimiento del Mesía el tercero.

Completando este ya magnífico conjunto, colocó en los altares del lado de la Epístola y del Evangelio, dos de sus más soberbias creaciones, que representaban a San Ildefonso en su oratorio, siendo Arzobispo de Toledo, y los desposorios de la Virgen.

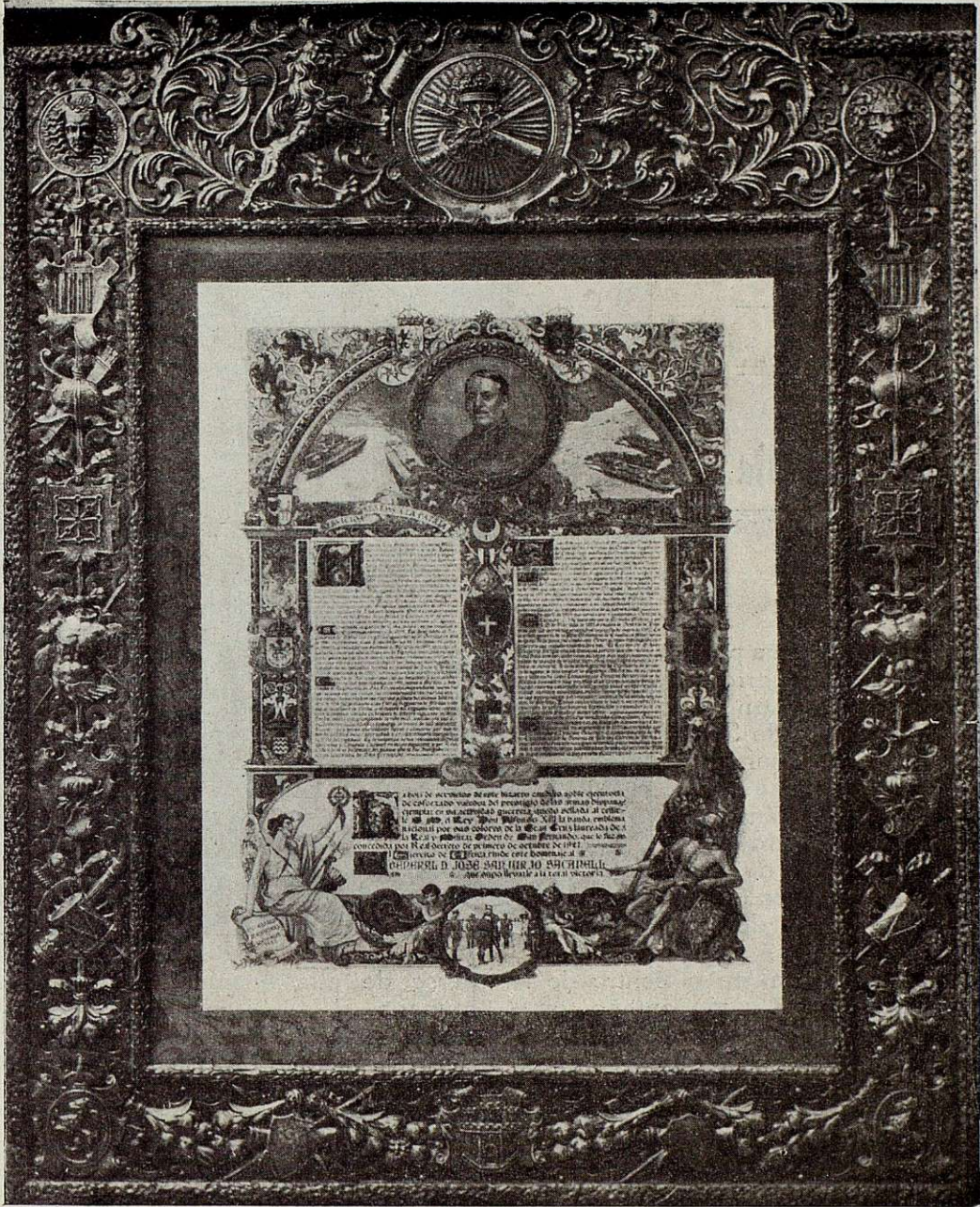
De los seis lienzos que he mencionado, solo uno falta en la actualidad y es el último. Desapareció en uno de los muchos saqueos a que esta iglesia ha estado sometida y según averiguaciones por mí hechas, se encuentra en el Palacio Real de Bucarest, en una pequeña rotonda que dá acceso a un despacho particular del Rey. No he podido conseguir su copia, pues el último monarca tenía prohibido fotografiar sus cuadros, pero creo es digno de su compañero.

Los cinco que quedan y de los cuales son las tres reproducciones que se insertan, merecen algún detenimiento y será objeto de ellos un nuevo artículo que desearé pueda ser completado con una perfecta información fotográfica.

Alberto de Aguilar.

Envío fotográfico del autor.





EN EL MUSEO DE INFANTERÍA

EL interesantísimo y valioso Museo del Alcázar toledano, ha aumentado su numerosa colección de pergaminos—indudablemente la mejor de España—con uno magnífico que reproducimos, dedicado al general Sanjurjo, obra primorosa del notable miniaturista Sr. Ordóñez Valdés, completada con un admirable marco y pie original del gran artífice toledano Julio Pascual.

A ambos artistas, como también al incansable y competente subdirector del Museo D. Hilario González, le felicitamos muy cordialmente.

EVOCACIONES
TOLEDANAS

El Cristo ::

— de la —

Misericordia

NADIE se atreve a profanar el silencio que reina en la vieja plaza de San Justo, que parece sumida en letargo misterioso

Los árboles, poblándola de sombras inquietas, evocan las almas de los antiguos moradores que retornan al teatro de su agitada existencia.

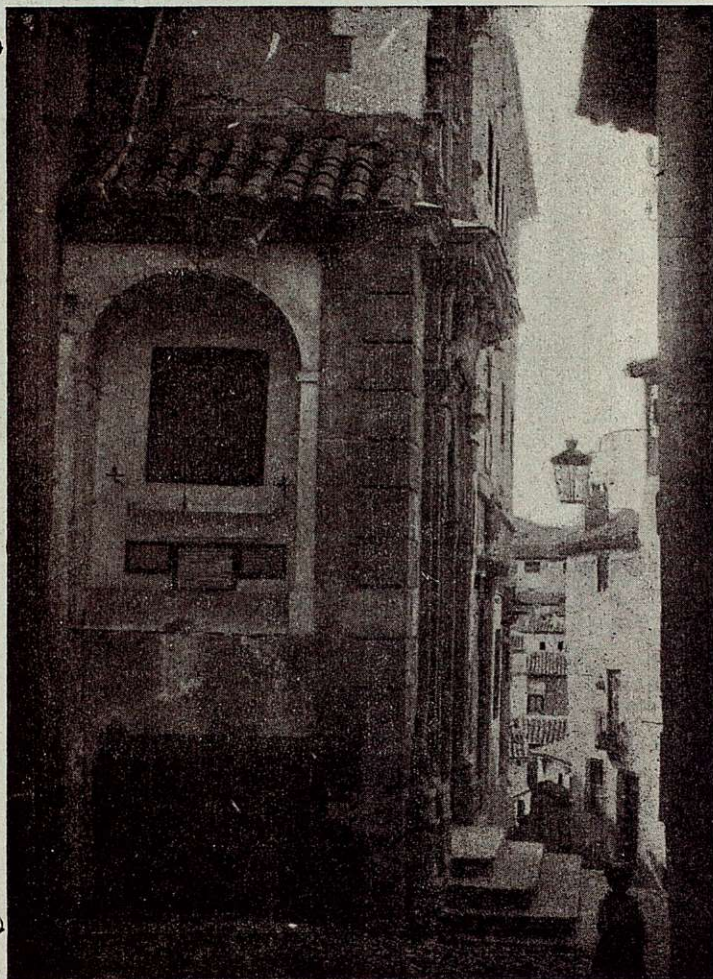
Entona la fuente, en el centro de la plaza, su canción, como antaño, ofreciendo al visitante noctámbulo un hilo de plata, para que descanse de su continuo caminar por el pasado fugitivo.

Al fondo se levanta el templo, cuyo ábside mudéjar edificado a expensas del Conde de Orgaz, se revela contra el barroquismo de la portada, donde en pétreo hornacina se destacan los titulares Justo y Pástor.

Sobre ella, la torre de ladrillo pintada de rojo, eleva al cielo su chapitel empiarrado.

En el ángulo que forma la portada con el muro lateral izquierdo de la iglesia, encerrado en hornacina encristalada, aparece el cuadro del Cristo de la Misericordia, alumbrado por oscilante farolillo.

La Cruz confundida con el fondo oscuro del retablo, hace más impresionante la figura de Cristo que parece despren-



derse de ella en un esfuerzo sobrehumano.

Recuerda esta imagen el pasado turbulento, cuando Silvas y Ayalas se disputaban el predominio de la ciudad débilmente gobernada por Enrique IV.

Las rayas oscuras que dejaron los secuaces de D. Lope en los sólidos sillares ante la inexplicable desaparición del caballero Ayala, son heridas eternamente abiertas, por las que se escapa el perfume de la tradición poética.

El espíritu de Cristo parece infiltrarse por la mente del paseante para decirle:

Te asombra que, por una invocación terrena, ciedera la fortaleza de estos muros, recogiendo a dos amantes en su sagrado recinto, por que no has sabido compenetrarte con el misticismo arraigado de una edad lejana y distinta.

JOSÉ MANUEL KRHON.

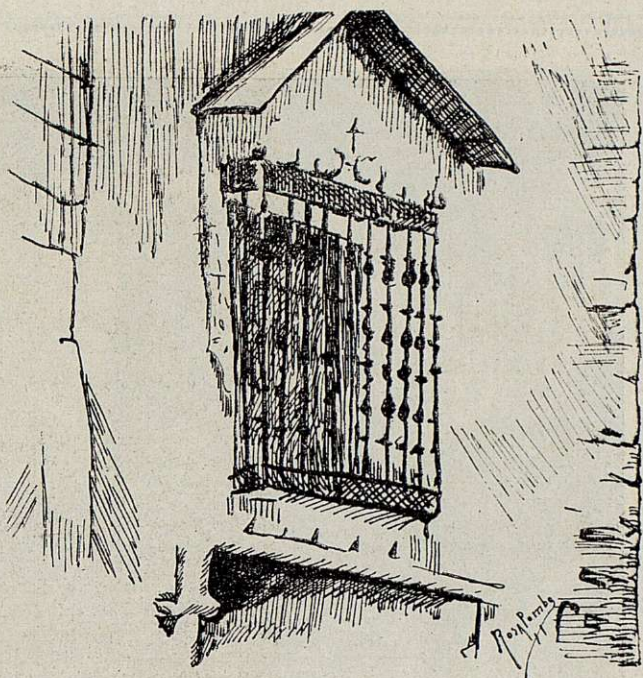
Rejas

Toledanas

— POR —

S. FERNÁNDEZ Y CONTRERAS

DIBUJO DE ROSA POMBO



LA vida material ha hecho un alto en el camino. Háse abierto un paréntesis, quedando el espíritu encerrado en él. Una vez más he querido gustar el sabor de esta vieja Toledo, tan propicio a dilatadas ensañaciones. No he de esforzarme en expresar la emoción sentida, igual que en otras tantas coincidencias, paseando a lo largo de sus callejones legendarios, aromados por el perfume de la Leyenda y de la Verdad remotas. Mi pensamiento prendióse, como siempre, en el encanto suave de la ciudad bien amada.

Y andando, andando, se ha detenido en muchas y variadas contemplaciones, las que siendo tan diferentes tienen algo que es enteramente común a todas ellas. Más al mismo tiempo—porque todo es ensueño en este museo gigante y ferviente de la Historia y del Arte—sin querer han venido, no a mi imaginación, sino a mis labios, elocuentes estrofas de los grandes poetas, quienes tuvieron para Toledo un canto imperecedero, como sus piedras milenarias.

De este conjunto artístico y evocador se han destacado en mis andanzas de hoy, cual un trofeo de enigmáticas escenas, las

misteriosas y afligranadas rejas toledanas, de retorcidos hierros, de maravillosos calados, en los que quedó impreso, como en un cuadro, como en un alarde arquitectónico, el ingenio del hombre, la síntesis de la belleza perdurable.

Sin embargo, también me han sugerido las rejas de Toledo otro extraordinario poder de evocación.

Lejos ya aquellas centurias en las que predominaba el sentir romántico de la raza, estos mismos hierros nos lo dicen porque fueron testigos de amorosos episodios que hallaron a sus pies dramáticos epílogos; porque vieron salir del cinto el bruñido acero y arrojar al suelo el sombrero de plumífero airón; porque presenciaron, en una palabra, caballerescos y arrogantes desafíos, pues Cupido gustaba entonces mucho de tales lances, en que la muerte andaba de por medio. Era aquel amor, un amor muy heroico.

La dama era de recato, y en la calleja tortuosa dos hombres se jugaban la posesión de esa virtud tan escondida, tras las rejas seculares que nos hablan de tradición y de poemáticas pasiones, mezcladas con la sangre de un puro ideal....



DEL TOLEDO-ÚNICO E INTANGIBLE: UN PATIO TÍPICO

Fotografía Rodríguez.



DEL TOLEDO-ÚNICO E INTANGIBLE: UN PATIO TÍPICO

Fotografía Rodríguez.

○○○ TURISMO ESPIRITUAL ○○○

Toledo de noche, o el Toledo del Greco



AS tan variadas y discutidas justificaciones que a la obra del genial cretense se la atribuyen, no las creemos completamente acertadas.

Con todos los respetos para las eminentes personalidades que le estudiaron, no nos parecen justificadas en su totalidad las razones aducidas sobre las excepcionales características de su pintura.

El misticismo, el misterio, la singularidad de su arte, débese única y exclusivamente a la ciudad toledana, que vivió y sintió como nadie.

Lo prueba sobre todos los razonamientos, lo confirma categóricamente, su propia obra antes y después de vivir la ciudad imperial, tan distinta una de otra, aunque la de antes fuera en los principios del artista, pero en la que ya había acusado una marcada personalidad.

El Greco fué, pues, el pintor de Toledo; lo fué y lo sigue siendo.

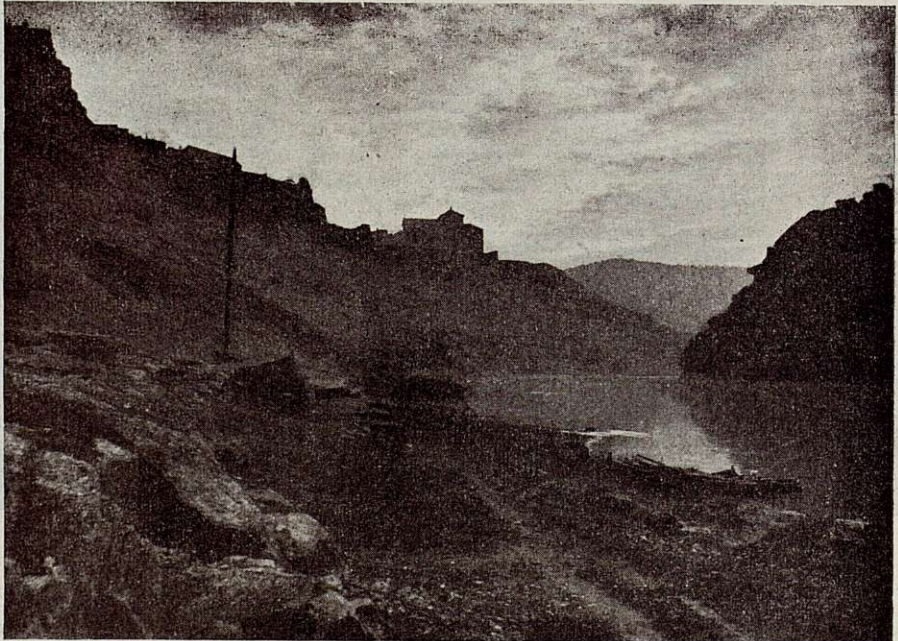
Inspiróse en sus singularidades, en sus exquisiteces, en su misticismo excepcional, consiguiendo su propia singularidad, su arte excepcional y exquisito cual ninguno.

El Greco se hizo artista en Toledo, pero artista suyo exclusivamente, y he aquí el por qué es este uno de los principales valores toledanos.

El nombre de este pintor, tan incomprendido hasta hace muy poco tiempo —que aún lo sigue siendo para bastantes, para todos aquellos que no sienten la espiritualidad ni conciben el ideal— va íntimamente unido al de Toledo.

Decir Toledo, es evocar este artista que, aun nacido en lejanas y ajenas tierras, es suyo como uno de sus tantos hijos; es toledano como el que más.

Igualmente decir Greco, es evocar la ciudad toledana, pero el Toledo verdad,



ES EL TOLEDO DEL GRECO, MÍSTICO, EMOCIONANTE.....



CIELO, TIERRA, AGUA, TIENE UN COLOR INDEFINIDO.....

el gran Toledo, el Toledo maravilloso que no todos conocen.

Porque a pesar de su gran fama, a pesar de reproducirle en todo el mundo, a pesar de ser visitadísimo, no todos, ni una gran mayoría, le conocen en su verdadero valor: en el Toledo del Greco.

Esta ciudad, cumbre de las bellezas y de los tesoros históricos, conserva todavía un aspecto incógnito, guarda una belleza más exquisita que las tantas ya admiradas, reserva un valor supremo, verdaderamente inédito, que la afirma su singularidad sin la menor duda ni contradicción: Única hasta para los más exigentes.

Pero no es sólo desconocido esto para los de fuera, lo es también para los suyos, para todos los que le habitan, que no le viven, que no le sienten en esta suprema característica.

.....
 Anochece: Toledo pierde los matices fuertes del día; sus tonos se decoloran, se unifican.

Es toda ella un solo color: cielo, tierra y agua y si se divisa el río, es una sola mancha. Confundido todo, produce el color de Toledo, distinto siempre, pero siempre suyo ¿gris? ¿pardo? ¿.....? indefinido, excepcional.

A medida que la noche avanza, la ciu-

dad aumenta sus valores pictóricos y misteriosos; oscurece más y más, y la belleza domina soberanamente.

Complementa esta belleza, la calma que con las sombras la dominan toda.

Los toledanos no son trasnochadores, o si lo son, nó lo parecen. Desde muy temprano, sus callejas y callejones, sus plazas y paseos, están solitarios. Nada turba la calma augusta que domina la ciudad.

Vamos a recorrerla. Con luna o sin ella; el Toledo de noche es uno de los espectáculos más emocionantes, más sublimes, que la naturaleza brinda a la humanidad. Nada más grandioso.

Le contemplamos desde sus alrededores, desde sus cigarrales, desde sus puentes, desde las vegas, desde la Virgen del Valle—desde donde tan admirablemente le describió Mauricio Barrés—teniendo el río a sus plantas que completa el asombroso cuadro, con sus ruidos monorrítmicos, pero vibrantes, al saltar las presas de los molinos.

Su silueta se recorta sobre el cielo misteriosamente, sublimemente: torres grandes y pequeñas, palacios y casonas, ábsides y baluartes, iglesias y conventos, todo, la masa de la ciudad—de color de oro viejo oxidado, cuando la luna potente y clara la ilumina, o envuelta en misterioso halo en las noches obscu-



LAS SILUETAS DE LAS TORRES SE RECORTAN
MISTERIOSAMENTE.....

ras—es una visión de ensueño, es algo idealísimo, inenarrable.

Ante ella, pesimistas—dominados por las contrariedades de la vida—u optimistas—en esos momentos que todo nos parece sonreír—hemos llorado, ¿por qué?

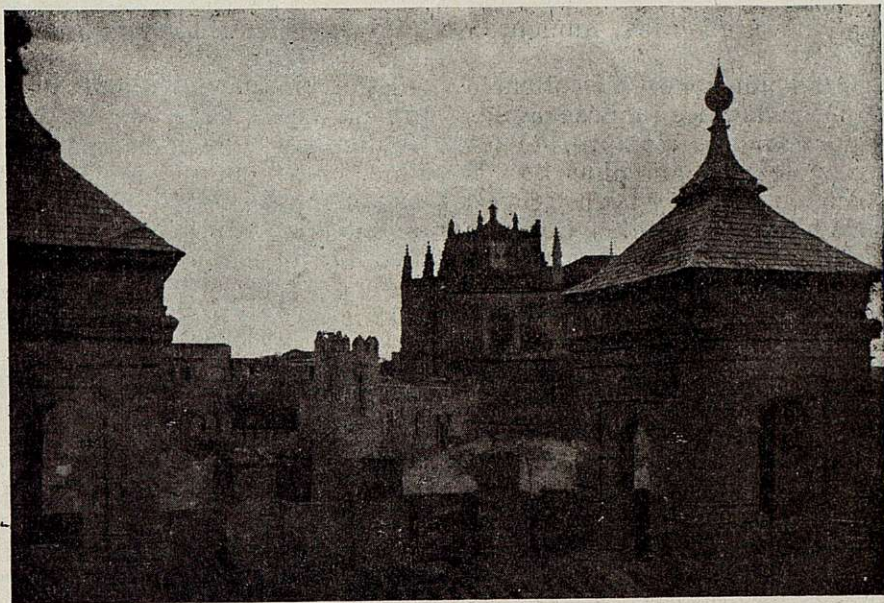
Hemos llorado porque sí, de emoción, de entusiasmo; quizás por incomprensión de esta belleza—como los chiquillos lloran cuando se les regalan muchos, muchísimos juguetes, y como lloran los hombres cuando no pueden poseer a la mujer amada—; hemos llorado por la pena o la alegría que nos dominaba, sublimizada ante este espectáculo.

Han llorado con nosotros hasta los descreídos, los indiferentes a todas las emociones del espíritu, los materialistas, que vieron allí la sublimidad de su materialismo.

Contemplando esta visión hemos permanecido largo rato; cerrados los ojos, le veíamos más completo, sin las luces que la vida impone para vi-



DESDE LA VIRGEN DEL VALLE, ILUMINADO POR LA LUNA,
TIENE UN COLOR DE ORO VIEJO.....



.....ÁBSIDES Y BALUARTES, PALACIOS Y CASONAS.....

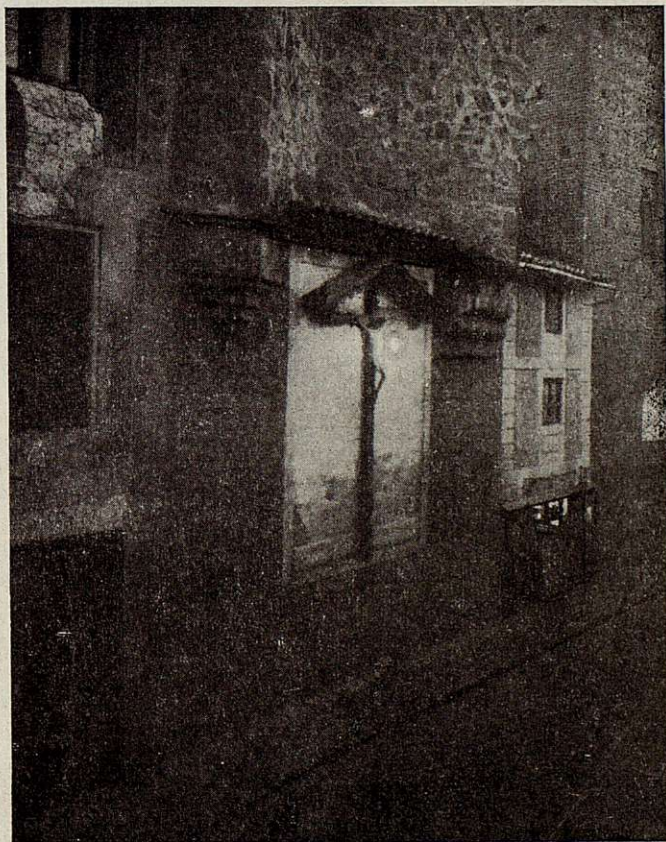
virle, todo en la misma obscuridad, sin nada que le desentone. Horas y horas permaneceríamos, toda la noche, hasta el momento sublime del amanecer, en el que al volver Toledo a la vida material, nos ofrece otro momento delicioso, complemento del maravilloso espectáculo nocturno.

Antes o después de su exterior, recorremos el interior: todo en silencio, todo solitario. No parece un pueblo habitado del siglo XX.

Indistintamente, sin citar ninguna, todas sus plazuelas y callejones, sus callejas y paseos, nos ofrecen el mayor encantamiento, su ambiente deleitoso de misterio y romanticismo. Todas nos producen gratisimas evocaciones — Garcilaso, Juan Guas, Jiménez de Rada, Berruguete, Alfonso VI, Pedro Pérez, Juan de Padilla, Cisneros, Egas, Gerardo Lobo, Mendoza, Pedro Tenorio, Tristán, etc., etc.— del ayer toledano y del Greco, del gran cretense siempre, en todo y todas partes.

En la encantadora penum-

bra de las calles, las oscilantes lucecitas de las hornacinas, con o sin imágenes,



LAS OSCILANTES LUCECITAS EN LAS HORNACINAS

que tanto abundan en ellas, aumentan su misticismo.

Lo aumentan aún más en el silencio que invade la ciudad, los toques frágiles y graves, pero sonoros siempre, de los campaniles y de las campanas de los conventos, en los que las y los religiosos celebran sus horas de oración invariablemente.

Seguimos nuestra ruta en muda pero elocuente contemplación, y llegamos a la plazuela de Santo Domingo el Real; en ella percíbense con toda claridad los cánticos de las dominicas, que en la iglesia del convento entonan los maitines de media noche. Una hora más tarde, las dominicas de Jesús y María cumplen también esta su sagrada misión.

Se las oye perfectamente; es un algo más extraordinario, más admirable en

la noche misteriosa y sublime, que Toledo nos ofrece.

Es una mayor idealidad de esta visión tan exquisita, cada vez, en el correr de los días tan materiales, más incomprendible, contra la que también atentaron los toledanos, suprimiendo su Ayuntamiento que los serenos llevasen el típico farolillo de aceite con el chuzo y que cantasen las horas como se cantaban antaño—«Ave María Purísima, las doce, sereno». «Ave María Purísima, la una, nublado», etc., etc.—lo que daba un mayor encanto al excepcional espectáculo de la ciudad mística en sus horas más singulares, en sus horas más intensamente bellas y evocadoras. En la exquisita manifestación del Toledo de noche, del Toledo del Greco, del gran Toledo único por excelencia.

SANTIAGO CAMARASA

Publicado en «Blanco y Negro»

Fotografías tomadas de noche, por el artista D. Pedro Román.

EL TOLEDO
INÉDITO

PARA EL AYUNTAMIENTO Y EL CENTRO DE TURISMO DE TOLEDO

Mos recuerda el precedente artículo de nuestro director, que reproducimos de la importante revista madrileña «Blanco y Negro», una campaña iniciada ha tiempo en estas páginas y que tiene de todo nuestro mayor interés: *El Toledo de noche*.

Es este, un aspecto completamente inédito de nuestra ciudad, de mucho más valor, de mucho más interés que la visita de día.

Toledo de noche, sus callejas y plazuelas, sus rincones y cobertizos, ofrecen la visión más extraordinaria de belleza y emoción, de sublimidad espiritual.

Y esta ofrenda tan singular, es desconocida en absoluto; de cada centenar de turistas que llega a la ciudad imperial, quizás uno sólo y no todas las veces, se quede por la noche.

Es deber de los toledanos todos, y aún más de sus autoridades y en especial de su Ayuntamiento y del Centro del turismo, al que le están encomendadas estas funciones, hacer que este espectáculo tan magistral, sea saboreado por cuantos llegan a Toledo.

Les interesa mucho, no ya sólo por sus fines materiales, si no por el propio prestigio espiritual, propagar este aspecto toledano, y al propagarle preocuparse de las atenciones que la visita nocturna precisa.

En números sucesivos nos ocuparemos de este asunto, con más interés y extensión esperando que mientras tanto, la merezca de las autoridades citadas a quien nos dirigimos.

Visiones

de

Antaño

EL TAJO

POR

DARÍO CASTILLO

Fotografía de
PABLO RODRÍGUEZ



BRAVAMENTE, con la soberana belleza de lo fuerte, el Tajo se desliza junto a la imperial ciudad. Nunca pudo llamársele mejor, como al pasar por este lado del viejo Toledo de la judería, por donde corta las rocas más enormes, impotentes ante su poder avasallador.

A uno y otro lado, los precipicios le dan una característica singular. El río abajo, brioso y altanero, corre aprisa, llevándose recuerdos y jirones de todas las épocas.

Recogiendo en sus aguas, turbias a veces y cristalinas otras, páginas y páginas de la historia toledana, de la que es uno de sus más fieles testigos. Fiel doblemente por la reserva y la constancia con que las

guarda. Como ningún otro, palacios, casonas y demás recuerdos de antaño, consérvase íntegramente, y como ninguno también, fué siempre impenetrable.

Ante él, ante su bravura admirable, ante sus atrayentes rumores—en plácida calma cuando atraviesa las llanas vegas y en rudo coraje cuando rodea las rocas vivas o salta las presas de sus molinos—el tiempo se detiene. No corren los días, que tan velozmente vivimos todos, es el mismo de siempre.

Es el de ayer, de un ayer muy viejo, como será el del mañana, un muy lejano mañana, y del que como de hoy, será también una visión, una bellísima e interesante visión de antaño.

Bibliografía

“La Añoría Madrid-Vigo”, POR EMI-

LIO ZURANO MUÑOZ □ □ □ □ □ □ □ □ □ □

EL prestigioso escritor Sr. Zurano, prosigue su admirable labor de folletos, cuyo título «Hagamos Patria» no pudo ser mejor elegido.

En este último expone la idea de una nueva pista entre Madrid-Vigo, cuya idea ha patrocinado la Real Sociedad Matritense de Amigos del País.

Son admirables verdaderamente las iniciativas de este hombre singular, cuyo patriotismo bien merece de la gratitud de todos los españoles.

Nosotros le reiteramos la nuestra, con la nueva y cordial felicitación por su referido folleto.

“Hombres que valen”, POR J. ROMERO

LÓPEZ □ □ □ □ □ □ □ □ □ □ □ □ □ □

EL experto periodista malagueño Sr. Romero López, ha publicado otros dos nuevos tomos de su obra «Hombres que valen», de la que ya dimos cuenta en estas mismas páginas. Estos, segundo y tercer, tomos que hemos recibido recientemente, son, como el primero, una colección de semblanzas, interviús y biografías de personalidades hispanoamericanas en el mundo artístico, científico y político, completados con las fotografías de todos los biografiados, resultando en suma, de singular interés.

Ha hecho el prólogo del segundo tomo el Excmo. Sr. D. Melchor Lasso de la Vega, ministro del Panamá en España.

De nuevo felicitamos al Sr. Romero López, por sus «Hombres que valen».

“Discurso académico”, POR ANGEL MARIA

CASTELL □ □ □ □ □ □ □ □ □ □ □ □ □ □

RECIENTEMENTE fué nombrado Académico numerario de la Real Academia de Bellas Artes de San Fernando, el veterano y notable periodista D. Angel María Castell, redactor y crítico musical del diario *A B C*.

Al tomar posesión de su cargo, en la docta academia madrileña, leyó un admirable trabajo, sobre la música, al que le contestó el notable maestro D. Joaquín Larregla, con otro interesante discurso.

Uno y otro, han sido publicados en un folleto, felicitando a sus respectivos autores, muy especialmente al ilustre cronista de la música Sr. Castell, nuestro querido amigo, que tan merecido y elevado lugar ha conquistado.

“La España de Felipe II” POR FERNÁN

FELIX DE AMADOR □ □ □ □ □ □ □ □ □ □

COMO iniciación de la Colección «Edgard», o sea su volumen primero, que dirige y edita en Buenos Aires el notable periodista argentino don B. Sánchez-Sáez, ha publicado este folleto, original de D. F. Amador, titulado «La España de Felipe II. Toledo y El Greco».

Es un brevísimo pero interesante estudio sobre la España mística que reinó el segundo de los Felipes, complementado con varias ilustraciones de algunas obras del genial cretense, por el que felicitamos a su autor y muy significadamente al director y editor de la colección Sr. Sánchez-Sáez, nuestro querido amigo y compañero.

Memoria anual de la Comisaría de

la Seda, 1927 □ □ □ □ □ □ □ □ □ □

INTERESANTÍSIMA es esta memoria, respondiendo al gran interés que tiene la Comisaría, en la que detalla la importante labor realizada por ella en el pasado año.

Consuela extraordinariamente ver lo que se ha conseguido en la casi perdida sericultura española, que promete ya, prácticamente, los más felices resultados, gracias a la activa gestión de esta Comisaría, tan acertadamente dirigida por el Excmo. Sr. D. Sebastián Castedó y Palero, al que felicitamos doblemente, como al resto de los señores que la integran, por su labor en general y por la Memoria referida.



DEL TOLEDO ACTUAL

La Jefatura de Obras Públicas



Fotografía Rodríguez.

PROSEGUIMOS esta interesante sección—interrumpida unos números por falta de elementos gráficos—continuando el desfile en ella, de las importantes obras realizadas por la Jefatura de Obras Públicas toledana, uno de los primeros valores del Toledo actual.

Reproducimos en esta página, el interesantísimo puente del pueblo Puente del Arzobispo, uno de los más históricos de la provincia, y que hoy tiene una gran actualidad por la próxima coronación de la Virgen de Guadalupe, a cuyo Monasterio conduce.

Este puente, como decimos de gran interés artístico, procede de la época del insigne arzobispo D. Pedro Tenorio, que hizo grandes obras en toda la diócesis, una de ellas ésta, con objeto de comunicar el Monasterio de Guadalupe con Toledo.

Consta de once arcos, con una extensión de 150 metros, el que tuvo, hasta el año 1882, dos torreones en la parte central, que fueron demolidos por su mal estado, quedando como hoy se halla.

La Jefatura le ha restaurado con gran acierto, cuidándole con suma atención, como cuida todas sus obras y servicios, destacándose siempre entre todas las demás españolas.

De nuevo reiteramos nuestro aplauso y nuestra felicitación al ingeniero Jefe Sr. Barber, a todos los demás ingenieros y al resto del personal de la Jefatura.



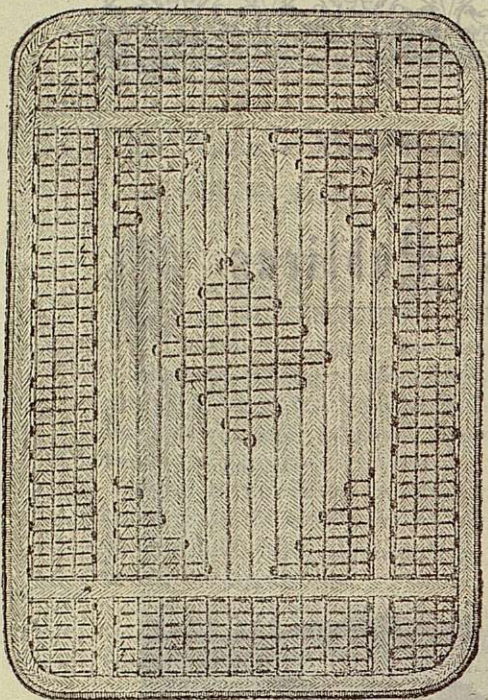
RUFO M. BUITRAGO

Cava Baja, 13. Teléf. 17-20 M.

MADRID

Fabricación de esteras de esparto con decoración en rojo, negro o verde, formando dibujos de estilo, propias para casas de campo, vestíbulos y habitaciones de carácter español.

Estas esteras han figurado en Exposiciones de la Sociedad de Amigos del Arte, y la casa tiene de clientes a las Sras. Marquesas de Ivanrey y Perinat, Sres. Marqueses de Urquijo, Sra. de Baüer, D. José Moreno Carbonero, Sr. Duque del Infantado, señores Condes de Casal y de Vilana, D. Luis Silvela, don V. Ruiz Senén, Sr. Romero de Torres, Sr. Marañón, Sr. Cavestany, etc., etc.



Mata todos los insectos el polvo insecticida "CAUBET"

que venden las droguerías, farmacias, ultramarinos y ferreterías.

Pedir las marcas de fama mundial LA MONTENEGRINE, caja-fuelle, y L'ECLAIR, bote-pulverizador.

Antonio Caubet, Sociedad Anónima.—Apartado, 522 - BARCELONA

SERVICIOS DE LA COMPAÑÍA TRASATLÁNTICA

LINEA DE CUBA-MEJICO.—Servicio mensual saliendo de Bilbao el 16, de Santander el 19, de Gijón el 20, de Coruña el 21 para Habana, Veracruz y Tampico. Salidas de Veracruz el 16 y de Habana el 20 de cada mes, para Coruña, Gijón y Santander.

LINEA A PUERTO RICO, CUBA, VENEZUELA-COLOMBIA Y PACIFICO.—Servicio mensual saliendo de Barcelona el día 10, de Valencia el 11, de Málaga el 13 y de Cádiz el 15, para Las Palmas, Santa Cruz de Tenerife, Santa Cruz de la Palma, Puerto Rico, Habana, La Guayra, Puerto Cabello, Curaçao, Sabanilla, Colón y por el Canal de Panamá para Guayaquil, Callao, Mollendo, Arica, Iquique, Antofagasta y Valparaíso.

LINEA A FILIPINAS Y PUERTOS DE CHINA Y JAPON.—Siete expediciones al año saliendo los buques de Coruña para Vigo, Lisboa, Cádiz, Cartagena, Valencia, Barcelona, Port Said, Suez, Colombo, Singapore, Manila, Hong-Kong, Shanghai, Nagasaki, Kobe y Yokohama.

LINEA A LA ARGENTINA.—Servicio mensual saliendo de Barcelona el día 4, de Málaga el 5 y de Cádiz el 7, para Santa Cruz de Tenerife, Montevideo y Buenos Aires.

Coincidiendo con la salida de dicho vapor, llega a Cádiz otro que sale de Bilbao y Santander el día último de cada mes, de Coruña el día 1, de Villagarcía el 2 y de Vigo el 3, con pasaje y carga para la Argentina.

LINEA A NEW-YORK, CUBA Y MEJICO.—Servicio mensual saliendo de Barcelona el día 25, de Valencia el 26, de Málaga el 28 y de Cádiz el 30 para New-York, Habana y Veracruz.

LINEA A FERNANDO POO.—Servicio mensual saliendo de Barcelona el día 15 para Valencia, Alicante, Cádiz, Las Palmas, Santa Cruz de Tenerife, Santa Cruz de la Palma, demás escalas intermedias y Fernando Poo.

Este servicio tiene enlace en Cádiz con otro vapor de la Compañía que admite carga y pasaje de los puertos del Norte y Noroeste de España para todos los de escala de esta línea.

AVISOS IMPORTANTES.—Rebajas a familias y en pasajes de ida y vuelta.—Precios convencionales por camarotes especiales.—Los vapores tienen instalada la telegrafía sin hilos y aparatos para señales submarinas, estando dotados de los más modernos adelantos, tanto para la seguridad de los viajeros como para su confort y agrado.—Todos los vapores tienen Médico y Capellán.—Las comodidades y trato de que disfruta el pasaje de tercera, se mantienen a la altura tradicional de la Compañía.—Rebajas en los fletes de exportación.—La Compañía hace rebajas de 30% en los fletes de determinados artículos, de acuerdo con las vigentes disposiciones para el Servicio de Comunicaciones Marítimas.

SERVICIOS COMERCIALES.—La Sección que para estos servicios tiene establecida la Compañía, se encargará del transporte y exhibición en Ultramar de los Muestrarios que le sean entregados a dicho objeto y de la colocación de los artículos, cuya venta, como ensayo, deseen hacer los exportadores.

Coñac CAMPO REY



TÓPICO FUENTES

Para veterinaria.

El mejor epispático y resolutivo conocido. Cincuenta y seis años de éxito, durante los cuales ha sido aplicado por tres generaciones de Profesores Veterinarios, son la mejor prueba de su eficacia.

Precio del frasco: 4 pesetas en todas las farmacias y droguerías.

ÚNICO PREPARADOR

DOCTOR: NATALIO DE FUENTES

PROVEEDOR DE LAS REALES CABALLERIZAS.—PALENCIA

GRÁFICO HISPANO S. A.

Grandes talleres de fotograbado

GALILEO, 34.-TELÉFONO 859-3

MADRID

ENCICLOPEDIA ESPASA

Es el esfuerzo más gigantesco de la industria editorial del mundo.

Triple número de voces que el diccionario más extenso.

155 millones de palabras :-: 8 millones de voces :-: 150.000 ilustraciones.

No hay enciclopedia alguna en el mundo que la iguale en modernidad, extensión, ni en belleza.

Puede adquirirse a plazos en condiciones asequibles a todas las fortunas. Pida el album descriptivo y las condiciones de adquisición que se remiten gratis, en su librería o en **ESPASA-CALPE S. A.**

Madrid, Ríos Rosas, 24. Apartado 547. "CASA DEL LIBRO", Avenida de Pí y Margall, 7. (Gran Vía).

Fábrica de Rasilla y Ladrillo hueco, Baldosín y Tejas

GUTIÉRREZ

PASEO DE LA ROSA.—TOLEDO

FABRICA: Teléfono 571.—OFICINA: Alfileritos, 6.—Teléfono 730

Todo este material se elabora por procedimientos modernos, haciéndose su coción en Horno Hoffman, de fuego continuo.

LA LIBRERIA ANTICUARIA
DE

ANTONIO PALAU San Pablo, 4.—Barcelona,

Publica el MANUAL DEL LIBRERO HISPANO-AMERICANO
7 volúmenes en 4.º, a 30 pesetas cada uno.

Publica Catálogos de libros raros, que envía gratis. Los hay de Europa, España, América, Religión, Bellas Artes, Música, Teatro, Fiestas, Funerales, Misiones, etc.

Jabón "TOLEDO" Marín

EL MEJOR ∴ EL MÁS ECONÓMICO

Gran fábrica de Jabón de Justo G.^{cía} Marín.—Toledo

Salde Espino

ESPECIALIDAD
Gran Amontillado

Inocente

VINOS Y COÑACS

JEREZ

Almacén de coloniales
GONZÁLEZ Y MORALES
 TALAVERA DE LA REINA

Agua s :: ::

El mejor purgante conocido

::: Depurativa :::

::: minerales :::

CARABAÑA

::: Antibiliosa :::

::: naturales de :::

::: Antiherpética :::

Propietarios: Hijos de R. J. Chavarrí. :: Dirección y Oficinas: Lealtad, 12. — MADRID

ALEGRE-AUTOS

TOLEDO

Servicio de automóviles y coches de todas clases para viajes y paseos
DESPACHOS CENTRALES:

Ferrocarril de M. Z. A., Zocodover, 8.
 Teléfono, 54.

Ferrocarril de M. C. P., Carretas, 1.
 Teléfono 229.

Línea de automóviles a Sonseca-Ajofrín-Burguillos. Administración, Zocodover, 8

Cocheras y talleres de carruajes: San Salvador, 4. — Teléfono 145.

Garages: Paseo de Recaredo.

Transportes y mudanzas para dentro y fuera de la población.

Oficinas y Dirección: Zocodover, 8.

Dirección telegráfica y telefónica: **ALEGRE-TOLEDO**

Cuentas corrientes con los Bancos de España, Central y Español de Crédito

Uralita, S. A.

Para techar, la más económica y ligera. 10 kilos por metro cuadrado. La tercera parte menos de madera en las armaduras.

Tuberías y depósitos, de todos los diámetros y cabidas.

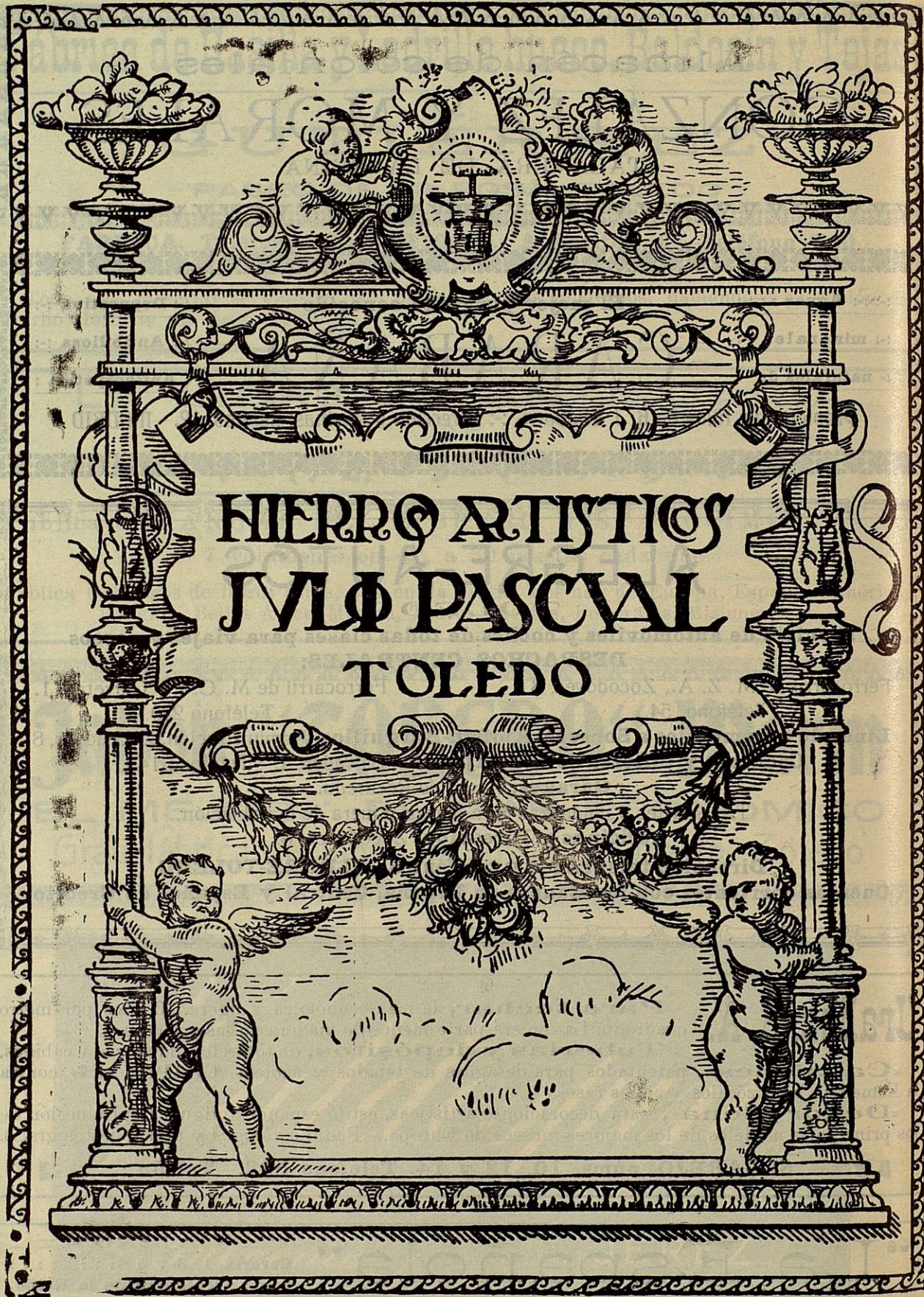
«Canalones», patentados para desagües de tejados y azoteas. CHAPAS «B» contra la humedad, para zócalos y cielos rasos.

«Dekor y lena», para decoraciones artísticas, estilo español antiguo. Reproducción de los principales modelos de los mejores museos de Europa. — Pedid catálogos y presupuestos gratis.

 SOLAREJO, núms. 10, 12 y 14. Teléfono 588. — Toledo 

“La Española”

— VIAJEROS —
 Cerería, 1, 3 y 5 :: :: :: :: ::
 :: :: :: Talavera de la Reina.





TALLERES GRÁFICOS DE
RAFAEL G. MENOR.-TOLEDO