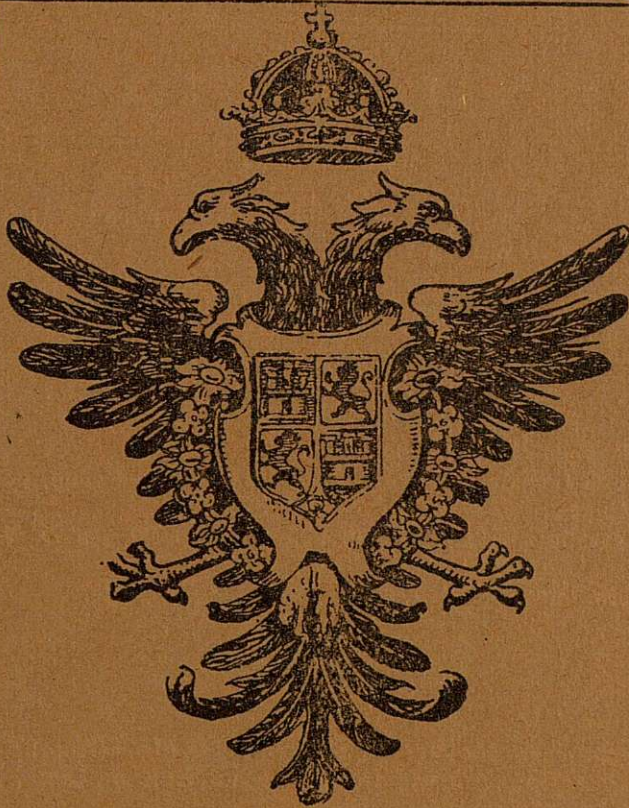




TOLEDO



ARTE



HISTORIA

Año IX

Núm. 197

REVISTA
DE ARTE

TOLEDO

REVISTA D ARTE

Director-Gerente: Santiago Camarasa.

Año IX :: Se publica mensualmente :: Núm. 197.

SUMARIO

Arte e Historia. :- La Ciudad de la Cerámica.
Talavera, Valencia y Ruiz de Luna, por D. J. CASTELLÓ Y TÁRREGA.
Deuda sagrada. :- El apóstol de Talavera.
Visiones de antaño, por D. DARÍO CASTILLO.
El Padre Juan de Mariana, por D. ANTONIO HESSE Y CORRAL.
Cómo resurge Talavera.
Patios talaveranos, por D. LUIS DE TOLEDO.
La Virgen del Prado. :- Reina de las ermitas, por D. JUAN DE CASTILLA.
Parábola, por D. PEDRO J. DE CASTRO.
Apuntes históricos sobre la Colegial, por X. X.
Ebura carpetana (apuntes históricos de Talavera de la Reina), por D. VICENTE HESSE Y CORRAL.
Rincón de ensueño. :- La antigua sedería (soneto), por D. VICENTE MENA PÉREZ.
Efemérides toledanas, por D. ADOLFO ARAGONÉS.

Fotografías de los Sres. CLAVERÍA y RUIZ DE LUNA (Juan Otero).
Dibujos de los Sres. SORAVILLA (Javier y Cristino), RUIZ DE LUNA, ARROYO, PAS-
CUAL, PEDRAZA y TORRES.

Prohibida la reproducción de texto, dibujos y fotografías.

Vidrieras artísticas.

Mosaicos venecianos.

Para iglesias, oratorios, edificios públicos y casas particulares.

Maumejean Hermanos.

Paseo de la Castellana, 64.

Madrid.



Fábricas en Madrid,

San Sebastián y París.

NOTA.—Con sumo gusto remitiremos a quien lo solicite, nuestros Albums, Bocetos e inmejorables referencias.

Contamos con todos los elementos para hacer a Ud. una obra verdaderamente artística.



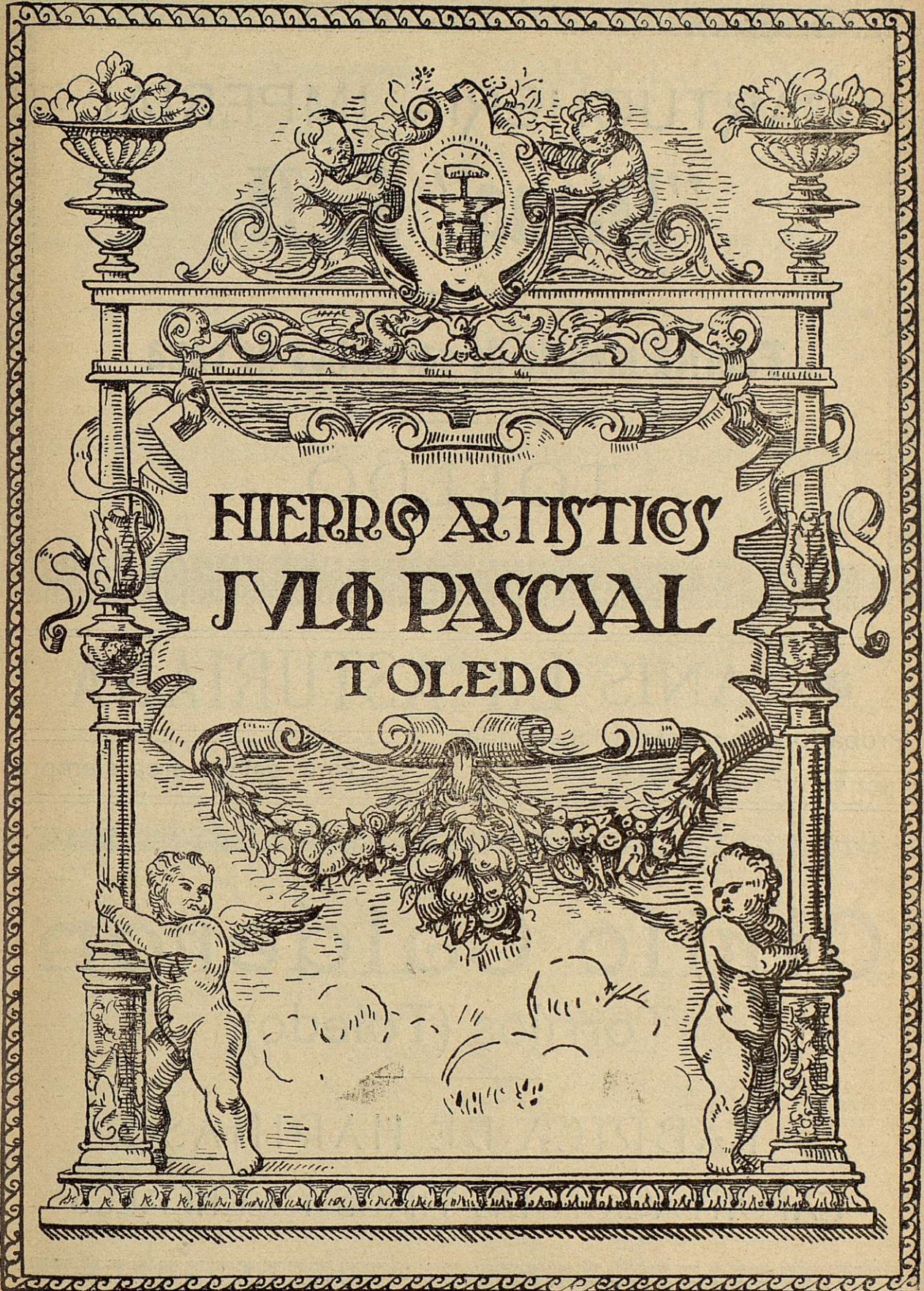
J. RUIZ D LYNA

CERÁMICA
ARTÍSTICA.

TALAVERA D LA REINA

AZULEJOS, RELIEVES ESMAL-
TADOS, CHIMENEAS, FVENTES
Y DECORACION D JARDINES.
ANFORAS, VAJILLAS BLASONADAS,
PLATOS DECORATIVOS Y TODA
CLASE D POTERIA ESTILO ANTI-
GVO

CASA EN MADRID
CALLE D FLORIDABLANCA 3
FRENTE AL CONGRESO.



CARTUCHERIA IMPERIAL
"Diana" S. A.

Fábrica modelo de cartuchos de caza

TOLEDO



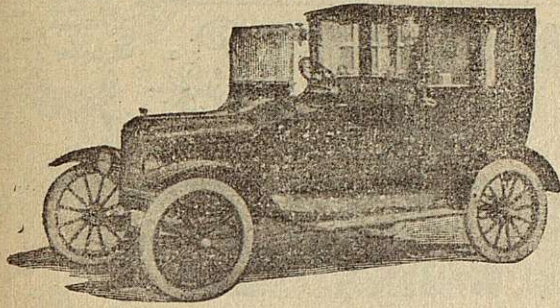
ANÍS LA ASTURIANA

Probarlo es su mejor propaganda.

Exigir esta marca siempre.

Cirilo Calderón
Torrijos (Toledo)

FÁBRICA DE HARINAS
EXPORTACIÓN DE VINOS Y CEREALES



MINGORANZ TALAVERA DE LA REINA

Agencia "Ford" autorizada

Preciosa limousine Mingoranz, sobre chasis «Ford».

Gran depósito de piezas legítimas de repuesto «Ford».

Tractores y coches de todos los tipos.

Aceites, gasolina, cubiertas, cámaras y accesorios en general.

Gran Fábrica modelo de carrocerías de todas clases de series para chasis "Ford" y de lujo para todas marcas

Exportación a toda España

Automóviles "Buig"

Representante para la provincia:
JOSÉ M. CID.—TALAVERA

Compañía Hamburguesa

Servicio fijo y rápido de vapores correos

Hamburgo Sud-Americana.

LÍNEA EXTRA-RÁPIDA.—De Vigo para Río Janeiro, Santos, Montevideo y Buenos Aires (vía Lisboa): 17 de Septiembre CAP POLONIO, 9 de Octubre ANTONIO DELFINO y 30 de idem CAP NORTE.

Precio en 3.^a corriente..... 442,80 ptas.
Idem en 3.^a especial..... 462,80 »
Idem ídem del CAP POLONIO.... 567,80 »

LÍNEA DIRECTA.—De Vigo para Montevideo y Buenos Aires: 28 de Agosto vapor ESPAÑA.

Precio en 3.^a corriente..... 372,80 ptas.
Idem en 3.^a especial..... 392,80 »

18 De Septiembre LA CORUÑA y 16 de Octubre VIGO.

Precio en 3.^a corriente..... 422,80 ptas.
Idem en 3.^a especial..... 442,80 »

Hamburg Amerika Linie.

LÍNEA RÁPIDA.—Para Río Janeiro y Buenos Aires: 21 de Agosto TEUTONIA.

Precio en 3.^a corriente..... 372,80 ptas.
Idem en 3.^a especial..... 392,80 »

7 De Septiembre BADEN.

Precio en 3.^a corriente..... 442,80 ptas.
Idem en 3.^a especial..... 462,80 »

3 De Octubre GALACIA y 22 de idem WURTEMBERG.

LÍNEA RÁPIDA.—De Vigo para la Habana, Veracruz y Tampico: 21 de Septiembre HOLSATIA y 26 de Octubre TOLEDO.

Precio en 3.^a clase para la Habana. 539,50 ptas.
Idem íd. íd. para México..... 582,75 »

Los menores de dos años serán transportados gratuitamente.

IMPORTANTE: Todos estos vapores ofrecen a los pasajeros de 3.^a clase instalaciones modelo y poseen amplios comedores y saneadas cubiertas de paseo para todos los viajeros.

Es necesario que los pasajeros se presenten en esta Agencia con cinco días de anticipación a la salida de los vapores para poder cumplir con los requisitos de la ley.

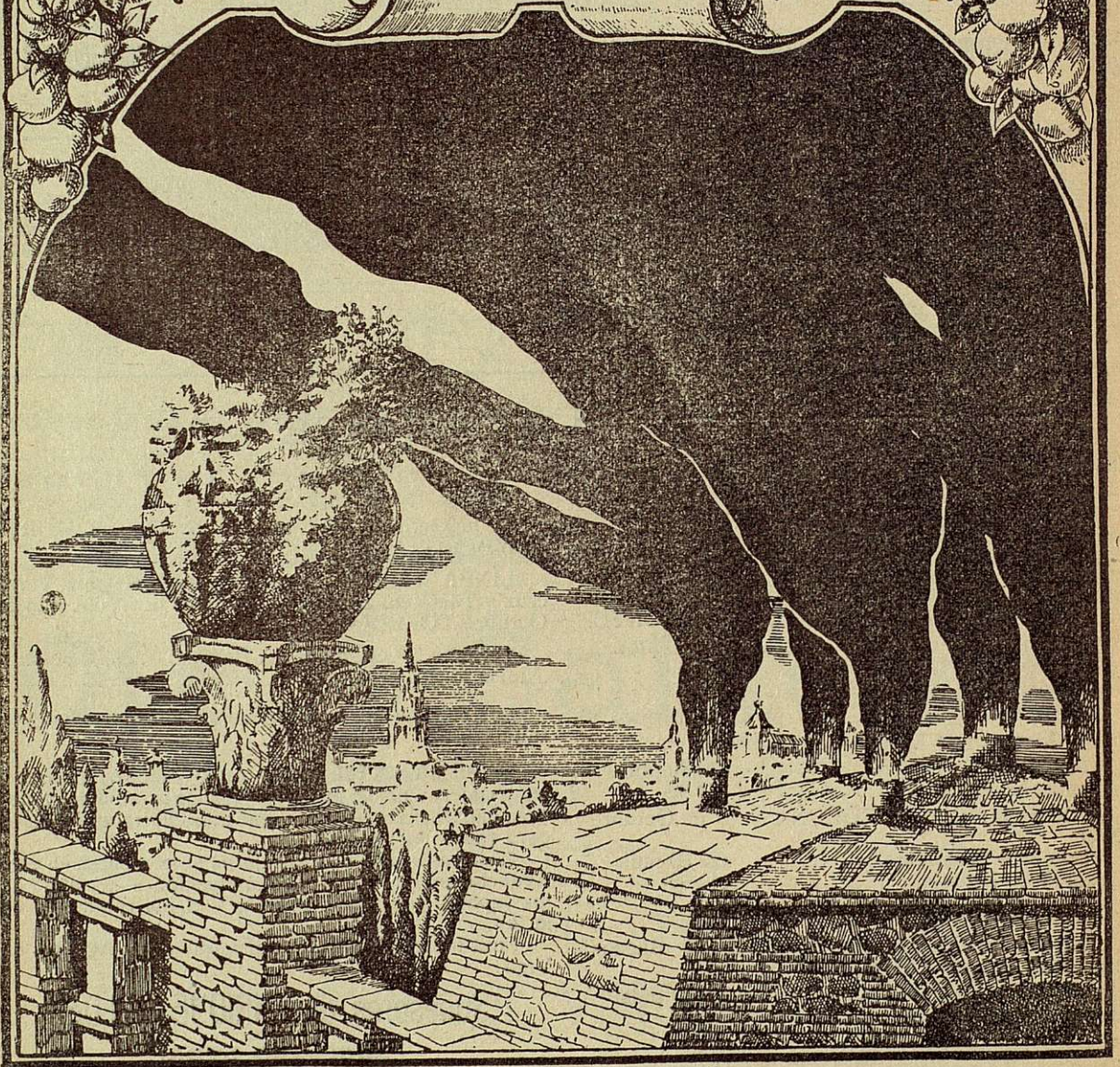
Para todos los informes dirigirse a los Agentes en Vigo

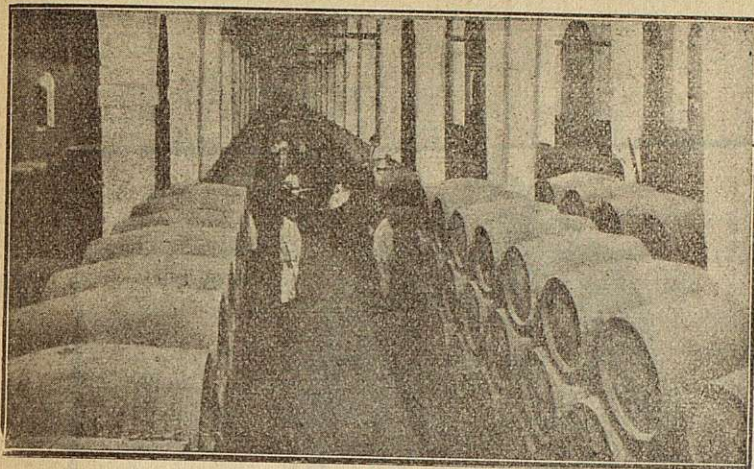
Sucesores de ENRIQUE MULDER

SOCIEDAD LTDA.

Avenida de Montero Ríos, 22.—VIGO

CERAMICA
ANGEL PEDRAZA
TOLEDO





Una de las bodegas del Coñac.

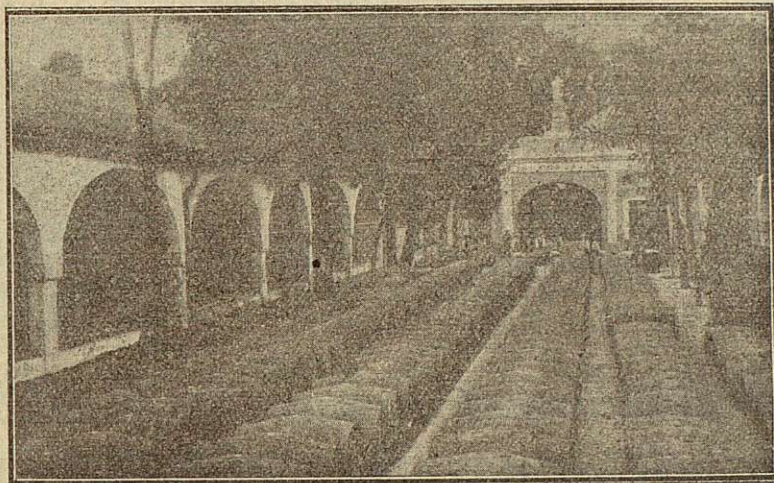
Pedro

Domecq.

Vinos y Coñac.

Casa fundada el año 1703.

Propietaria de dos tercios del pago de Marchanudo, viñedo el más renombrado de la región.



Preparación de un embarque.

La marca más prestigiosa y conocida en todo el mundo, donde domina y triunfa sin igual.

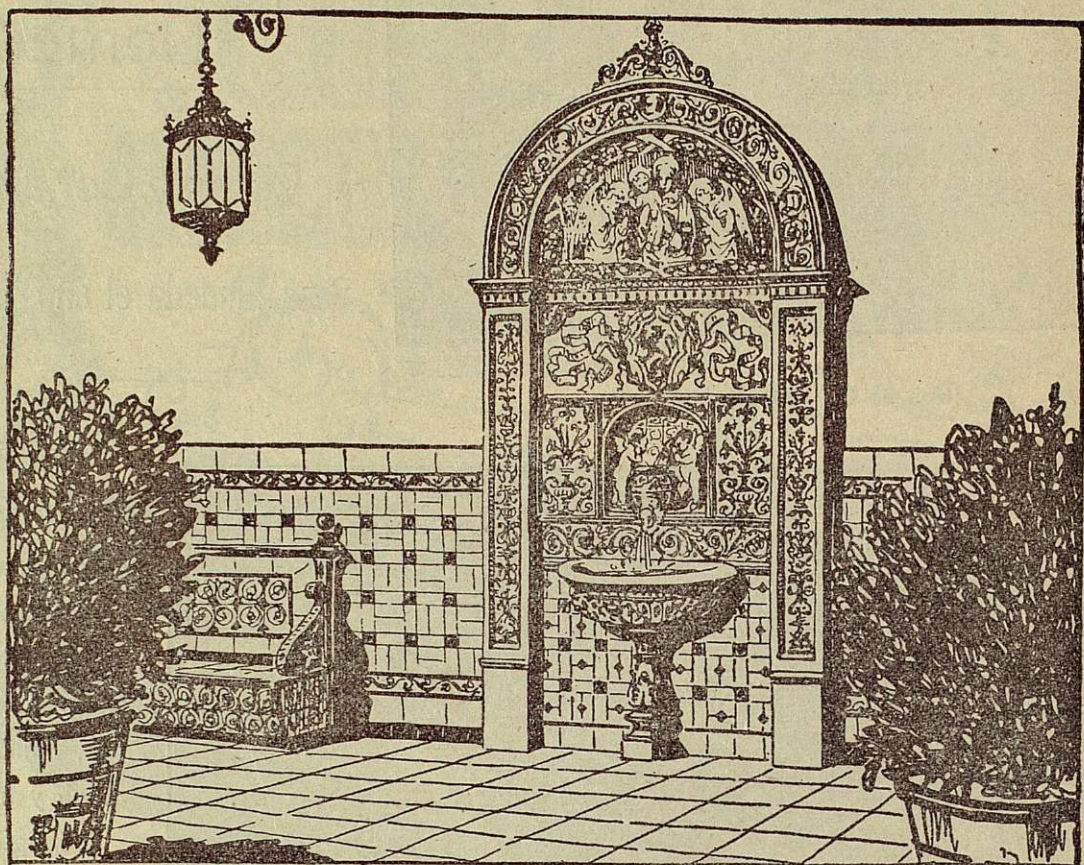
Dirección:

PEDRO DOMEcq Y C^{IA}

Jerez de la Frontera.



Una de las bodegas del Coñac.



CERAMICA, AZULEJOS,
PAVIMENTOS, HIERROS ARTISTICOS
CASA GONZALEZ
ANTES CARLOS GONZALEZ y HERMANO :
MADRID (GRAN VIA 14) SEVILLA (TETUAN 25)
HUELVA, MALAGA, CORDOBA +

Muestra homenaje

Del Talavera actual

SIGUIENDO nuestro plan de propagar y defender además de Toledo, sus pueblos más interesantes, que son muchos y al fin Toledo también, dedicamos todo este número a la gran ciudad de Talavera de la Reina; grandemente rica en arte e historia, famosísima por su maravillosa cerámica. Y al consagrar el texto únicamente a esta ilustre ciudad, añadimos unas hojas más, éstas, dedicadas a otro aspecto

interesante, a la Talavera actual, a la que lucha y produce, engrandeciendo el pueblo.

Es pues, el homenaje completo: al ayer y al hoy.

A lo que fué y a la que es, a la realidad que tiene un valor enorme, cual son estos laboriosos comerciantes e industriales, a los que alentamos en su labor, felicitándoles cordialmente.

Cerámica artística

JUAN RUIZ DE LUNA

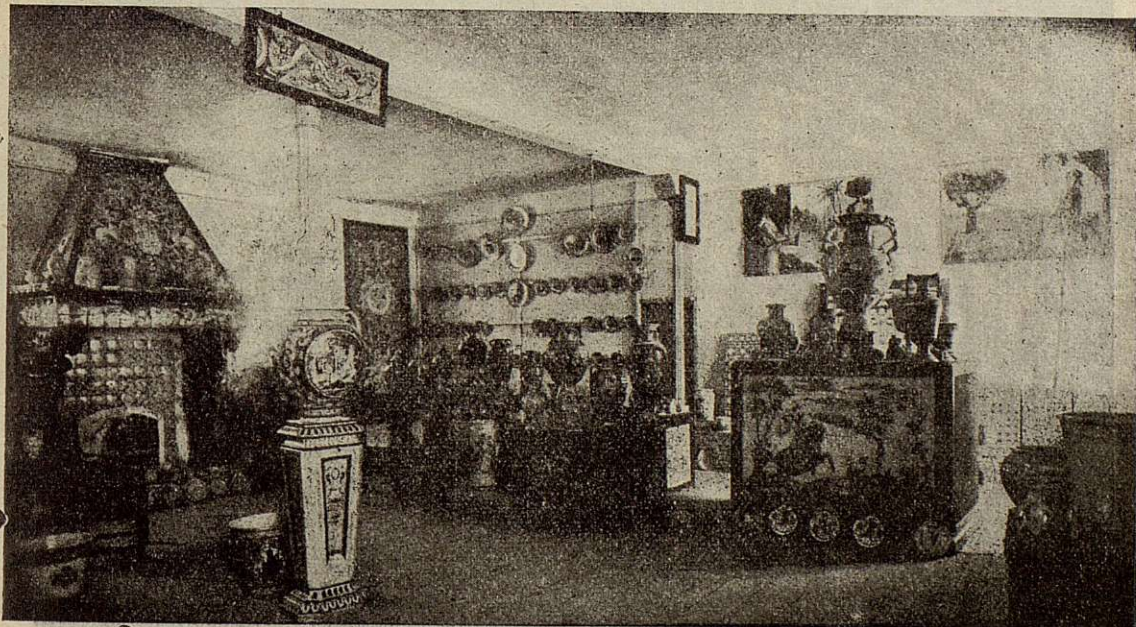
Podríamos justificar la razón de este número con solo esta casa, cuyo prestigio artístico extendiese no sólo entre nosotros los españoles, sino en toda Europa y América donde tiene un gran campo de acción.

Donde exporta su cerámica en cifras tan importantes como ella quiera, pues en realidad

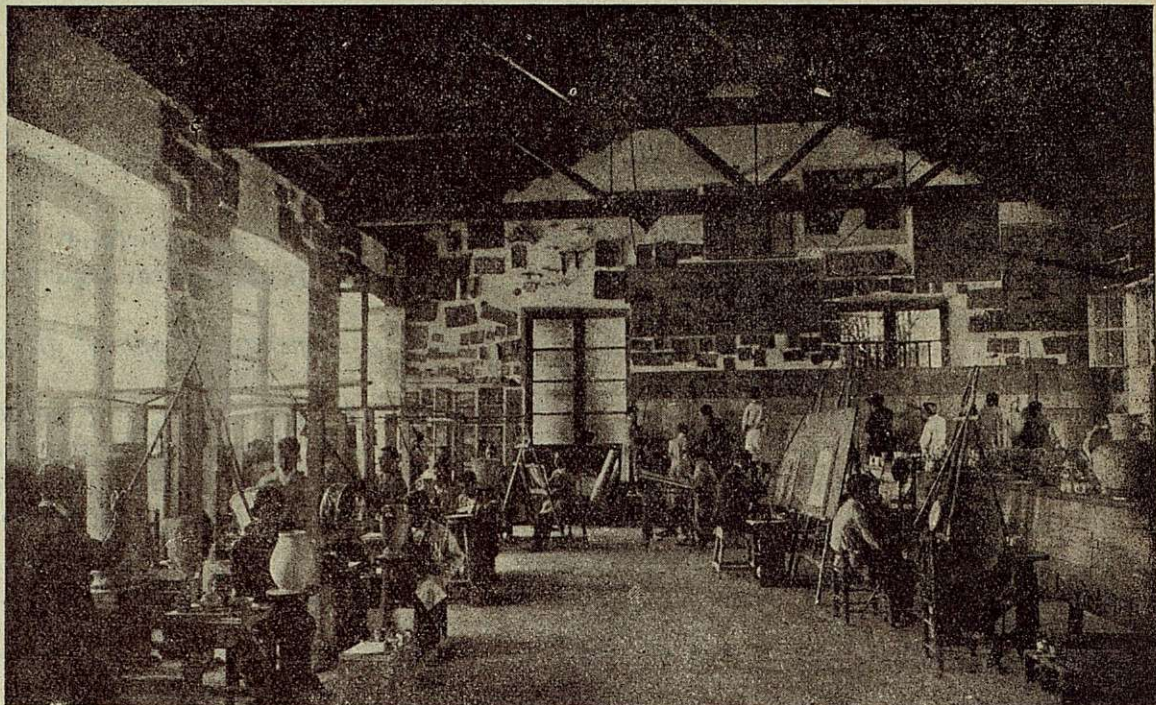
hoy, no puede cumplir toda la demanda que tiene del extranjero, por no desatender sus numerosos clientes de la Península.

Con estas líneas precedentes, bastan para presentar a la casa Ruiz de Luna a aquellos —quizás ninguno— que no la conozcan.

Nosotros, en toda nuestra vida periodística,



Exposición-Sala de ventas de la Fábrica.



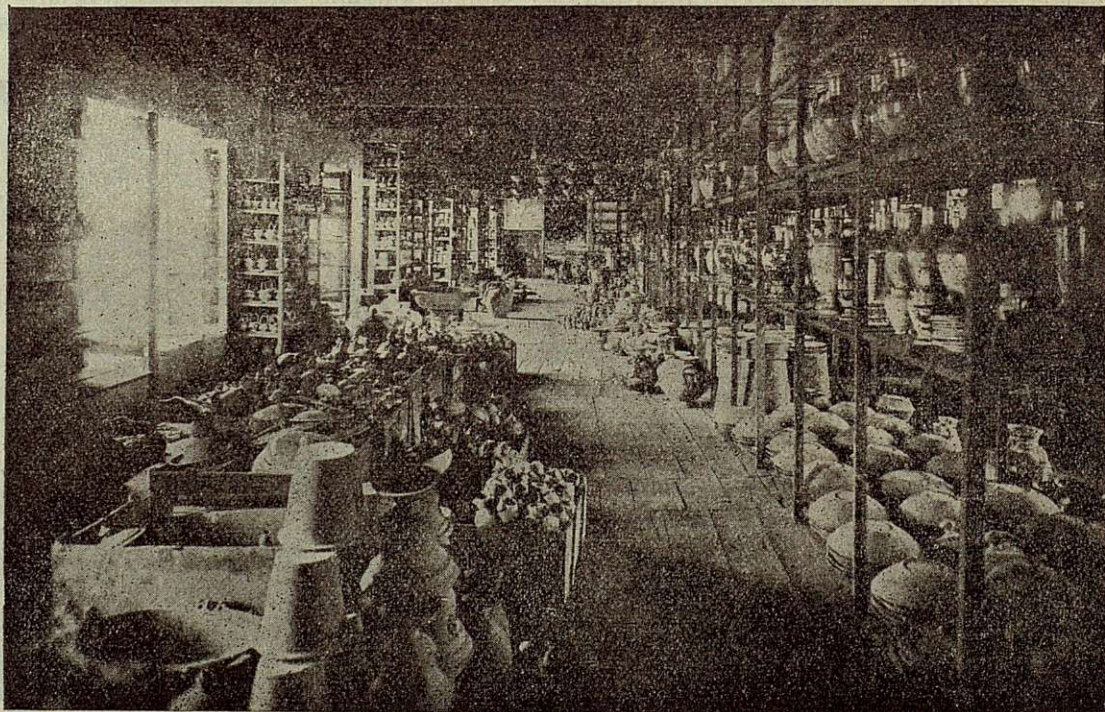
Taller de pintores.

la hemos dedicado la mayor atención; atención que nos sigue mereciendo, por lo que la concedemos el primer lugar en estas páginas dedicadas a Talavera; a la Talavera actual que debe su importancia y su prestigio al Sr. Ruiz de Luna, por haber resucitado—con una lucha

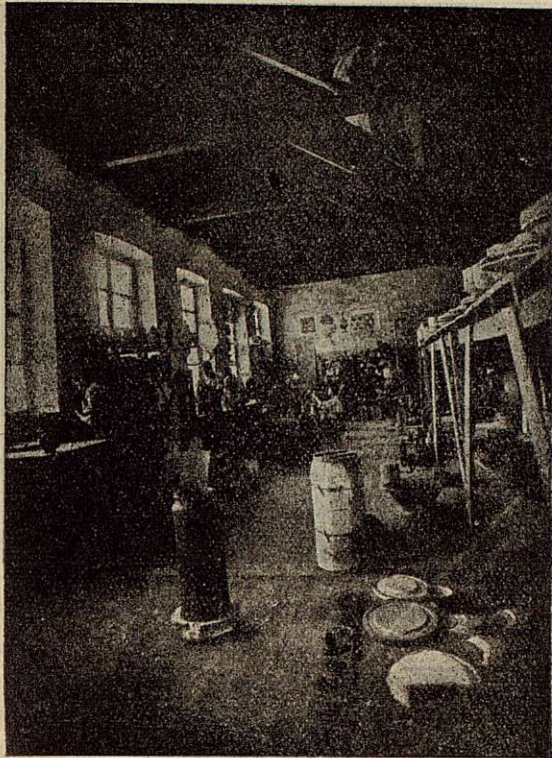
imponderable—la famosa industria cerámica, que estaba olvidada hace tantísimos años.

Por su labor—una labor incomprensida en los momentos primeros—Talavera ha vuelto a restaurar su cerámica como antaño.

En los grandes talleres de esta Fábrica



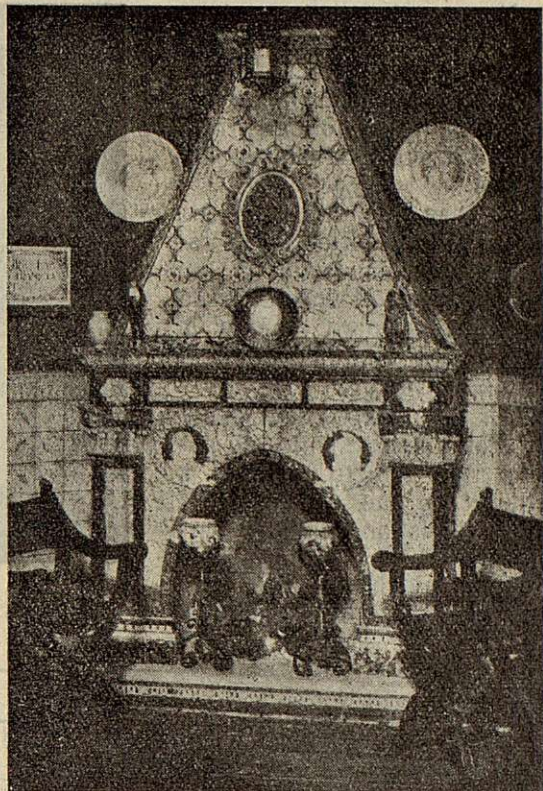
Uno de los Almacenes.



Taller de tornos.

—Fábrica enorme, inmensa, en la que trabajan más de cien operarios—prodúcense los más maravillosos trabajos, como en los grandes siglos XVI y XVII.

Ruiz de Luna domina la técnica y los procedimientos primitivos, y a ellos debe el prestigio y el crédito de su arte que va firme, de



Uno de sus stand en el «Palacio del Hielo».

triunfo en triunfo. Recientemente ha obtenido uno señaladísimo, en la Exposición del «Palacio del Hielo» de Madrid, donde presentó dos interesantes stands, que fueron lo más notable de la Feria de muestras.

S. M. el Rey los admiró gran rato, felicitando al Sr. Ruíz de Luna por su importante labor patriótica, sosteniendo este bello arte de la cerámica talaverana.

Labor altamente grata y documentada, pues posee un notabilísimo, por la cantidad y la calidad de los objetos, museo de cerámica primitiva; mucho más plausible todavía, ya que no sólo sostiene el prestigio de este arte tan exquisito, sino que le avalorará más y más; le amplía muchísimo, le extiende por mercados a donde no había llegado nunca, en los que triunfa vigorosamente.

El nombre de la cerámica de Talavera ha llegado a su mayor apogeo, y al mismo apogeo el de Ruíz de Luna, que unidos deben marchar siempre porque lo están muy firmísimamente.



Taller de prensas de azulejos.

Nosotros le felicitamos también, una vez más, con toda cordialidad y admiración como merece, y lo mismo a su hijo Juan y a su hijo político Francisco Arroyo, notabilísimo ceramista.

La casa Ruiz de Luna tiene instalado en Madrid, en la calle Floridablanca núm. 3, un gran Despacho-Exposición de sus trabajos, para atender la numerosa y distinguida clientela de la Corte.

Por esta Exposición desfilan diariamente, junto al público más selecto, artistas y Arquitectos que no cesan de elogiar la labor del ilustre artífice del barro, consagrado hoy como el primer ceramista español.



Uno de los stand, presentados en el «Palacio del Hielo».

GALERÍA FOTOGRAFICA

En la misma Fábrica y en un departamento modelo, tiene instalado el Sr. Ruiz de Luna la galería fotográfica, para la reproducción de todas sus producciones, y en la que también trabajan para el público que la distingue siem-

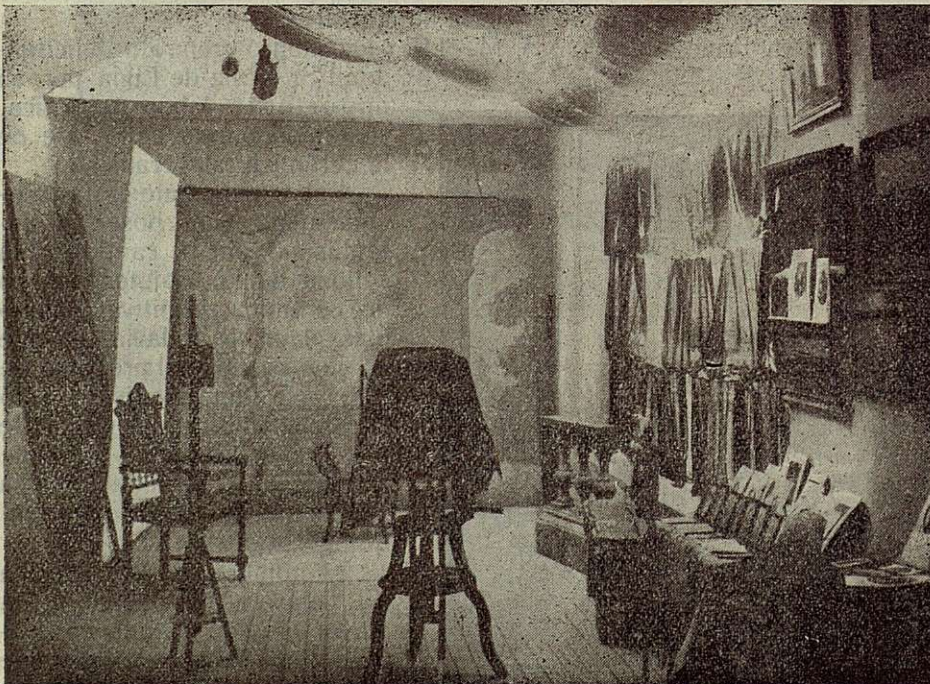
pre, por ser la más antigua y la más artística fotografía de Talavera.

Está al frente de ella un notable oficial, Juan Otero, que realiza una magistral labor, muy digna de encomio y de aplauso, el que

nosotros le tributamos complacidos. Todas las fotografías de este número, que son hechas por él, confirman nuestras palabras.

El Sr. Otero es un excelente artista que domina magistralmente el difícil arte del objetivo.

En la galería disponen de todos los elementos y excelentes condiciones, lo que unido a la pericia del operador, hacen que los trabajos que presenta la fotografía de Ruiz de Luna son los más perfectos y mejor terminados.



Vista de la galería.

Mingoranz

La gran potencialidad industrial de la rica población talaverana, afirmase más, aumentase grandemente de día en día.

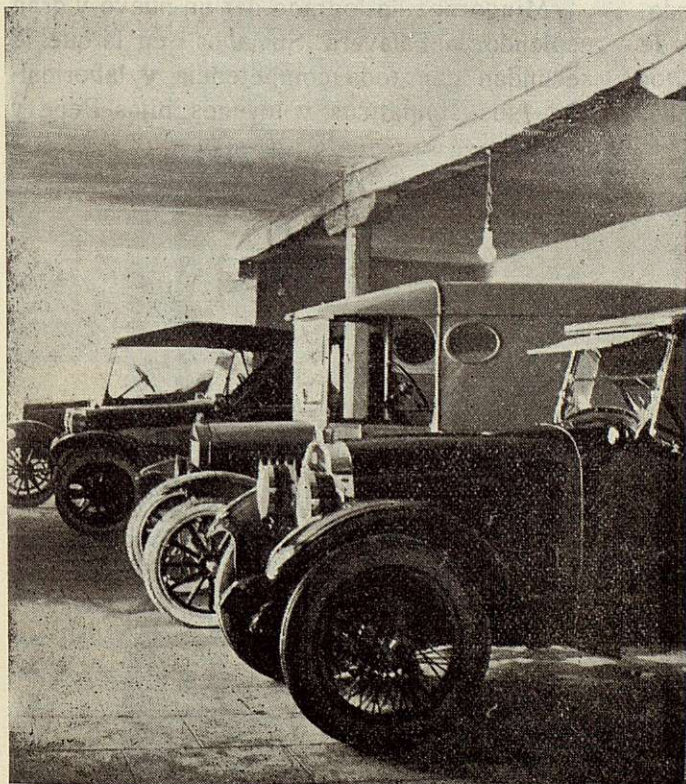
Ya no es sólo famosa Talavera por su típica y legendaria cerámica, ni por sus importantes negocios derivados de la agricultura; lo es también y muy significadamente, por la industria del distinguido talaverano a que dedicamos estas páginas: D. José Mingoranz.

El negocio de éste es enorme; en la actualidad quizás uno de los mejores, no sólo de aquél pueblo, sino de toda la provincia.

La casa Mingoranz fué fundada hace más de treinta años, construyendo toda clase de coches de lujo y económicos, lo que fueron dejando y dedicándose a las carrocerías de automóviles, hasta llegar a abandonarle en absoluto, atendiendo únicamente el negocio



El Sr. Mingoranz con su hijo Pepe en la Dirección.



Vista parcial de la Exposición.

automovilístico, en el que se ha hecho un verdadero especialista y por tanto un sólido prestigio, un nombre valioso en toda España.

El Sr. Mingoranz, hombre de grandes iniciativas y actividades, todo un temperamento de lucha—no en balde preside su despacho el retrato del genio Ford—ha conseguido triunfar e imponerse en toda la Península.

Las carrocerías Mingoranz son conocidas y admiradas por todas partes.

Fábrica éstas admirablemente, como en la mejor Fábrica de ellas, y no sólo los tipos corrientes para Ford, como camionetas, ómnibus y limusine, que hace en grandes series, resultando mucho mejores y a precios sin competencia; hace también y maravillosamente carrocerías para toda clase de automóviles, incluso para los mejores tipos europeos. Es pues, su especialidad las

carrocerías. Se comprende perfectamente, conociéndole a él y visitando su Fábrica, su gran Fábrica modelo—en un enorme soberbio edificio propio—en la que trabajan más de setenta especializados obreros con las más modernas y completas máquinas.

Son interesantes sus grandes talleres de maquinaria, carpintería, mecánicos—para toda clase de reparaciones—y de pintura, y sus inmensos almacenes, sus grandísimos garages y su notable Exposición, así como también los surtidos depósitos de accesorios en general para autos, como grasas, aceites, gasolina y de repuesto legítimos Ford.

De esta prestigiosa casa, tiene la agencia autorizada para toda la provincia, habiendo conseguido una gran cifra de negocio. La venta de automóviles y de tractores, es verdaderamente inconcebible. El tractor Forson, de tan excepcionales ventajas para el agricultor de nuestra provincia, debe su arraigo en ella,

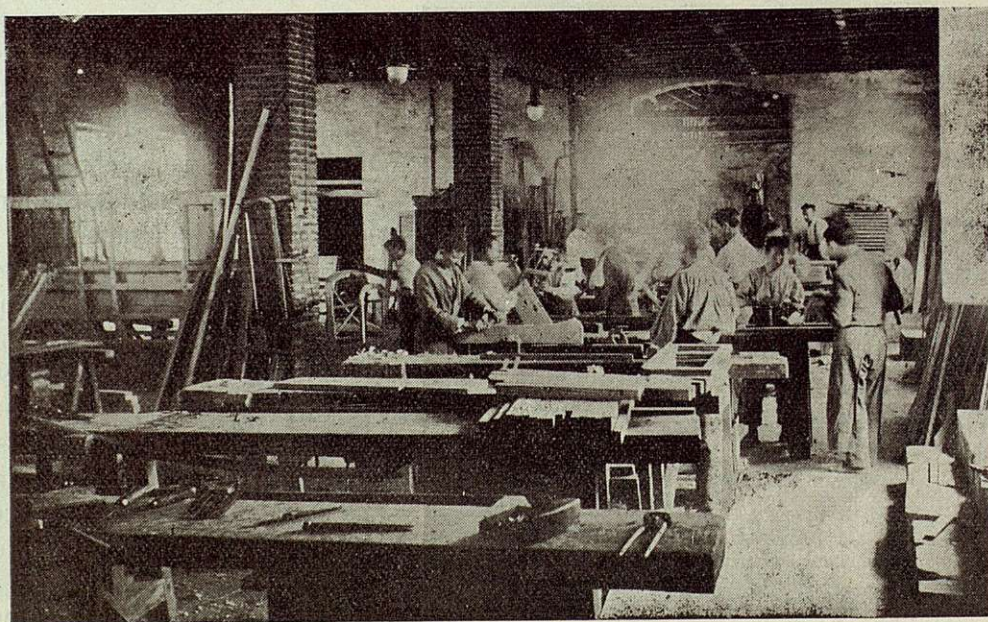


Taller mecánico.

a la labor admirable del Sr. Mingoranz que ha colocado en poco tiempo más de 300.

Y lo mismo en automóviles, especialmente en chasis que vende con sus carrocerías, por todas las provincias, donde afirma su nombre más y más cada día.

Mingoranz ha logrado dar un nuevo y gran esplendor a Talavera. Su labor—en la que le secundan con toda competencia y laboriosidad—sus simpáticos y jóvenes hijos Pepe y

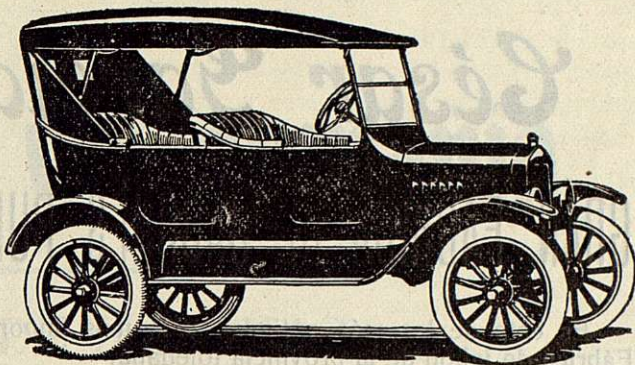


Uno de los talleres de carpintería.

Angel, merece la gratitud de este pueblo. Nosotros les felicitamos a los tres muy cordialísimamente por ello.

En el mismo Salón Exposición de la casa de su padre, todo él lleno de coches terminados, hay un magnífico Buig, tipo expord, seis cilindros, cuya excelente marca representa en toda la provincia el hijo D. José M. Cid.

No es preciso hacer ningún elogio de



Coche turismo «Ford».

La Casa Mingoranz dispone de un gran Stok de piezas de repuestos legítimas Ford.

Dispone asimismo de coches de esta marca, en todos los tipos y de carrocerías tipo serie para ellos.

Dispone también del tractor Fordson para entrega inmediata.

Vende gasolinas, aceites y grasas de las mejores marcas.

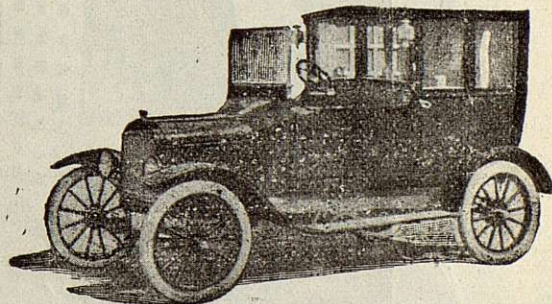
Construye toda clase de carrocerías de lujo y corrientes y de series para chasis Ford.



Patío principal de entrada a la Fábrica.

esta marca, tan conocida como apreciada por todos, con lo que ha de hacer importantes operaciones, como ya ha hecho algunas, el joven y laborioso agente talaverano.

Garantiza el éxito de su labor el apellido que lleva, además de sus grandes conocimientos del negocio automovilista unido a sus enormes relaciones por toda la provincia, donde tiene la casa de su padre numerosos e importantes clientes que, satisfechos de su cumplimiento, son más que clientes, amigos verdaderamente incondicionales.



Limousine Mingoranz sobre chasis «Ford».

César García y Sobrino

GRAN FABRICA DE JABONES PUROS

Es esta de las más antiguas y la más importante Fábrica de jabón de la provincia toledana.

Fué fundada en el año 1870 por D. Fidel García, padre del dueño actual, el que la siguió al fallecimiento de aquél, asociando en el negocio hace cinco años a su sobrino D. José Rivera. Uno y otro, son personas de gran y merecido prestigio y fortuna.

Tienen instalada la Fábrica en un gran edificio en el extremo de la población, con enormes naves y amplísimos Almacenes, patios y corrales.

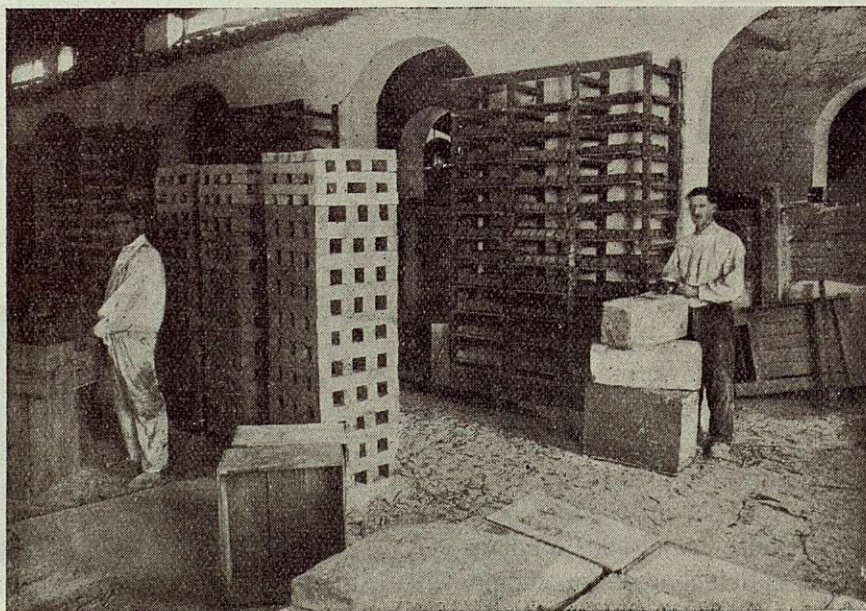
La maquinaria es la más completa y moderna, lo que les permite producir en grandes proporciones y excelentes calidades. Actualmente fabrican de tres a cuatro mil kilos diarios de jabón, que exportan por todas partes y principalmente a Madrid, Badajoz, Guadalajara, Avila, Cáceres y toda la provincia de Toledo, donde tienen grandes mercados.

Su especialidad son los jabones llamados de pinta natural o pinta Castilla antigua y el verde pinta primera, teniendo registrada la marca «La Lavandera» que es pues, indiscutiblemente, la que el público inteligente reclama y prefiere siempre.

Los Sres. García y Sobrino, han obtenido el más franco triunfo industrial con su gran negocio de jabones, por lo que les felicitamos cordialmente.



Fachada del despacho central y oficinas.



Uno de los talleres para el cortado del jabón.

Casajuana y Compañía

FÁBRICA DE HARINAS

Exportación de cereales y lanas

Siendo eminentemente agrícola esta región talaverana, los negocios más importantes de ella han de ser, por tanto, los derivados de la agricultura.

Fertilísimos sus campos para los cereales y pastos; sus producciones son enormes y de calidades excepcionales.

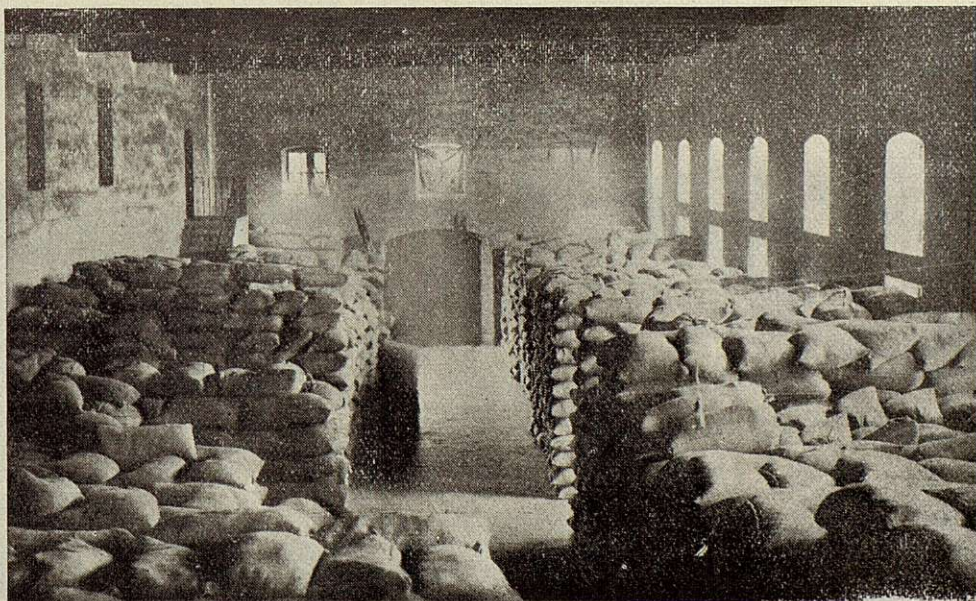
Con las precedentes aclaraciones basta para presentación de la Casa Casajuana y Compañía, que radicando en Talavera, a tales negocios se dedica.

Esta Casa—la más importante y prestigiosa—dedicase a la exportación en gran escala de trigos, cebadas, avenas y habas, vendiendo muchísimos vagones para toda España.

Exporta también en grandes cantidades, lanas del país, las que por sus cualidades tan singulares, tienen gran nombradía y aceptación en toda la región catalana y en el extranjero, que es donde tiene sus mejores mercados.

Dedicanse también al negocio de fabricación de harinas, para el que tienen las más interesantes bases, como es la de ser grandes compradores de cereales.

Cuentan con dos importantes Fábricas: una llamada «La Trinidad», situada en la calle del mismo nombre, y «La Flor del Tajo», situada en la orilla del río, en los molinos del puente.



Uno de los Almacenes de trigos.

Una y otra son movidas por electricidad y fuerza hidráulica, estando montadas con toda la maquinaria más completa y moderna que se conoce para estas industrias, lo que unido a la selección de los riquísimos trigos de la comarca, producen las más exquisitas harinas.

La producción de «La Trinidad» son 20.000 kilos diarios, y 10.000 la de los molinos, cuya total producción exportan a toda la provincia toledana, a la de Avila y demás limítrofes, y también Madrid.

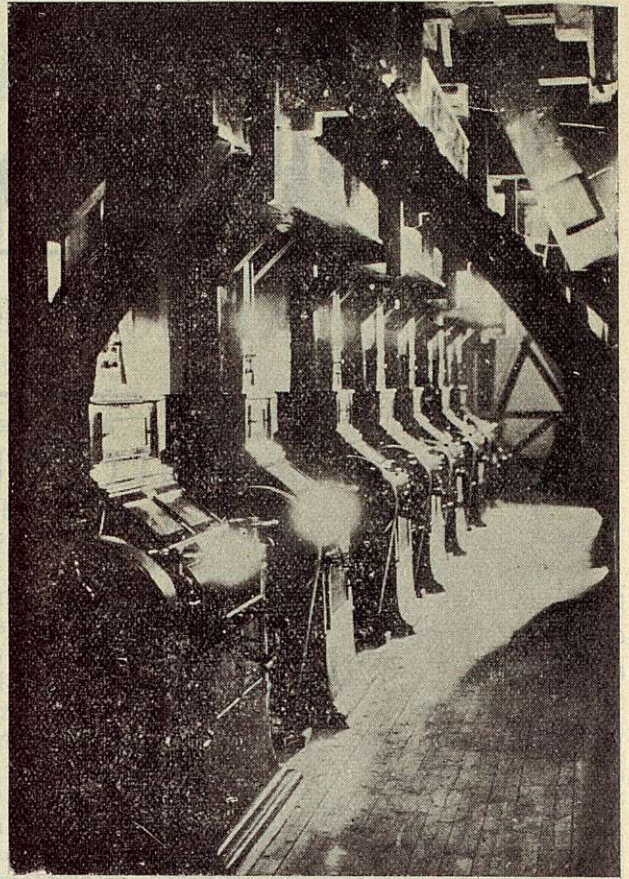
En todos estos mercados son apreciadísimas y preferidas siempre, las harinas de Casajuana, por sus excelentes resultados.

Su marca es una de las más acreditadas, constituyendo su crédito la razón más poderosa, que ha sido su calidad.

Este es, pues, el más grato triunfo de un producto; cuando se impone solo, sin costosas campañas de propaganda, sin exagerada labor de viajantes que comprometen, sin ninguna otra causa que el mismo producto.

Indudablemente son pocas las marcas que en la actualidad triunfan por este procedimiento—algo anticuado desde luego—pero por ello son doblemente valiosas y merecedoras de aplauso.

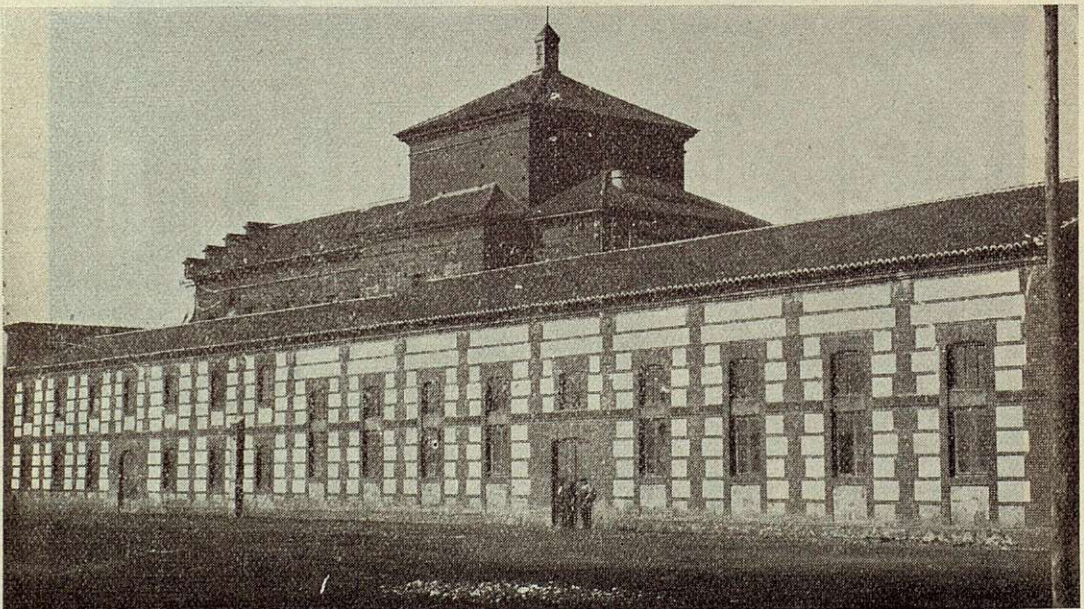
En toda industria moderna, la publicidad



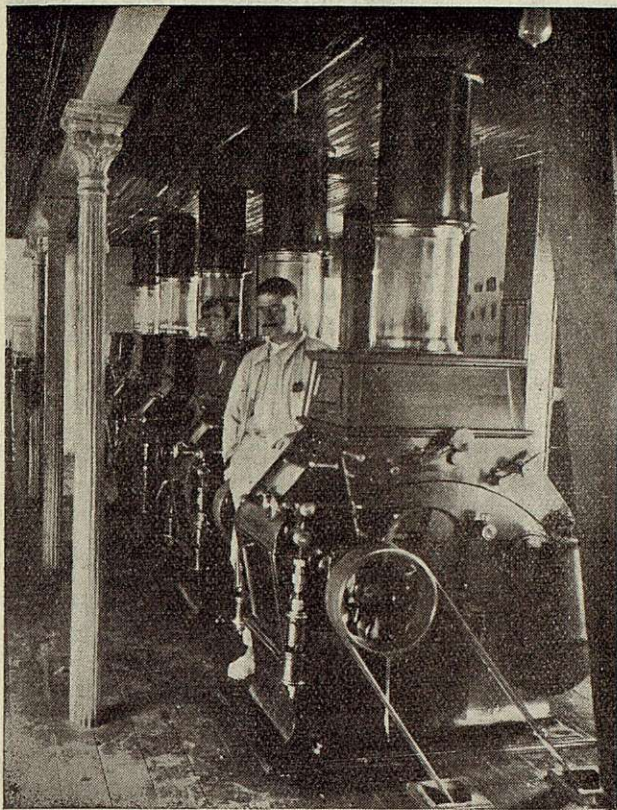
Sala de cilindros de «La Trinidad».

llévase uno de los capítulos más importantes de su presupuesto.

El anuncio se impone a todos hoy, como



Una de las fachadas de la Fábrica «La Trinidad».



Sala de cilindros de la «Flor del Tajo».

una verdadera necesidad, como la más perentoria atención de una industria o un comercio, y sin duda esta necesidad la cumple bien cuando todos la adoptan y la sostienen sobre otras.

A veces hay excepciones, como en esta

ocasión; las marcas de harinas de estas Fábricas talaveranas, se presentaron solas al mercado, y solas se acreditaron, habiendo tantísimas marcas de todos los pueblos de España.

Hay también otra cualidad altamente simpática en el negocio harinero de los Sres. Casajuana, cual es la de que su producto estuvo siempre a disposición de las autoridades, en aquellos momentos en que éstas tenían que intervenir en asuntos del pan.

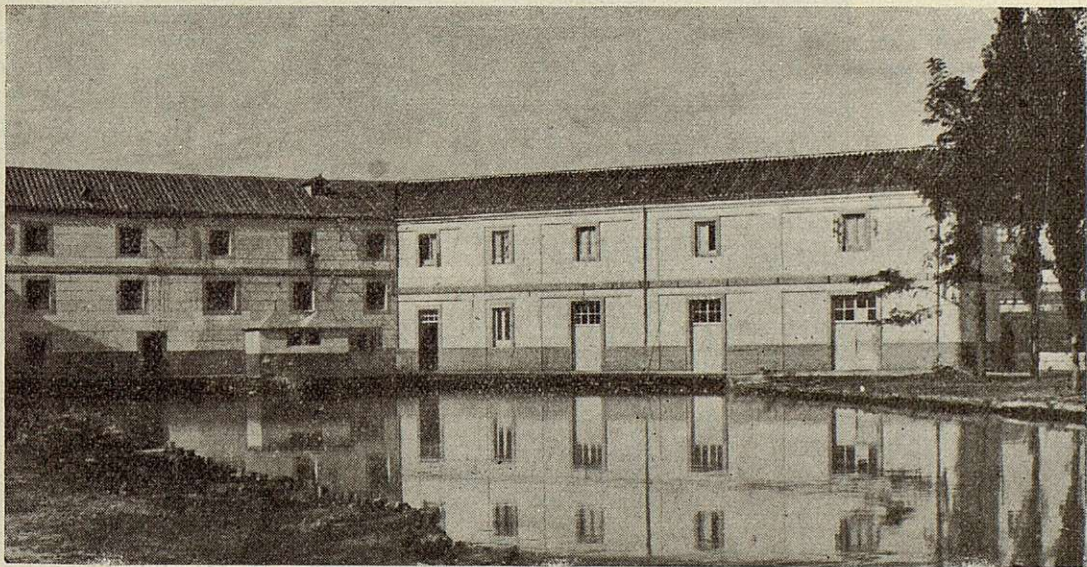
En cualquier ocasión y en todo momento, sus ofertas fueron las primeras en llegar y a precio limitadísimo, con absoluto desinterés.

La producción de sus fábricas, estaba a disposición de las autoridades, sin condiciones, para resolver el conflicto.

Estos señores que con tal atención cuidan su negocio, al que aportan no ya sólo su gran labor y su inteligencia, sino su gran fortuna, no podían fracasar nunca.

El triunfo es de los fuertes, y fuertes verdaderamente son ellos, dominando estos grandes negocios, orgullo de los talaveranos y honra de la provincia.

Los Sres. Casajuana y Compañía merecen la gratitud de Talavera. La nuestra la tienen ya, así como también nuestra más cordial enhorabuena por su gran triunfo.



Fachada de la Fábrica «La Flor del Tajo».

Banco Central

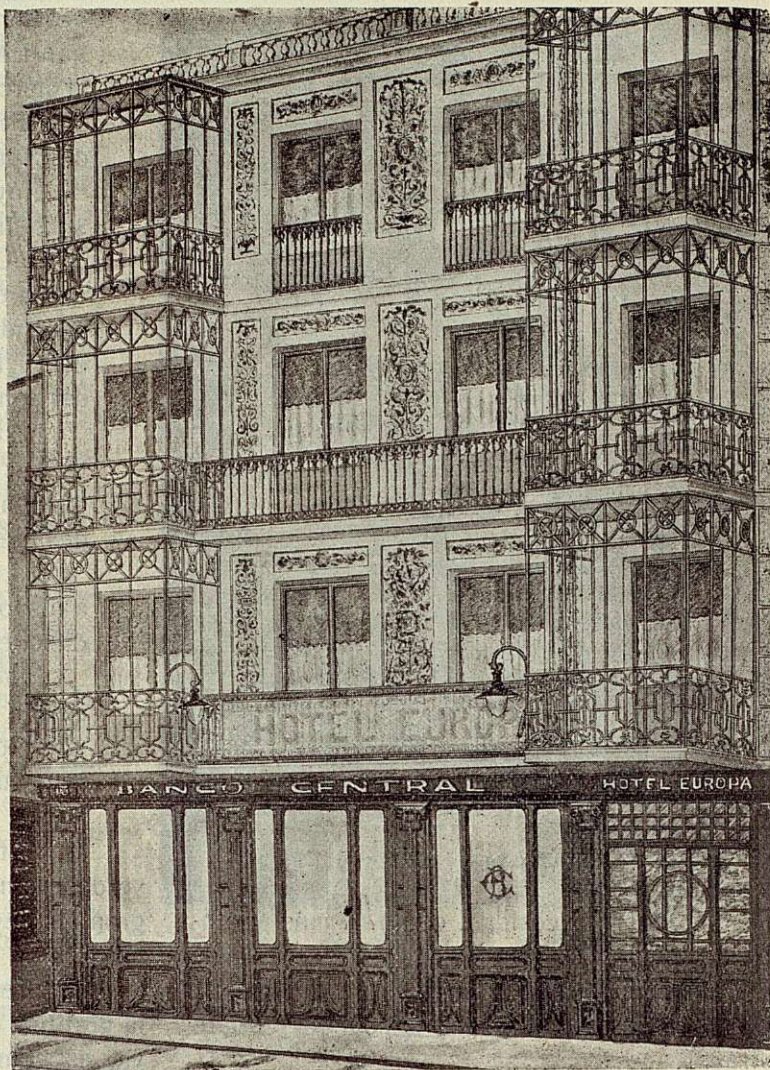
Sucursal de Talavera

Esta prestigiosa entidad financiera, conocidísima en toda España donde cuenta con grandes Sucursales, la tiene también en el importante pueblo talaverano, la que como todas las demás, domina absolutamente el gran negocio de esta población.

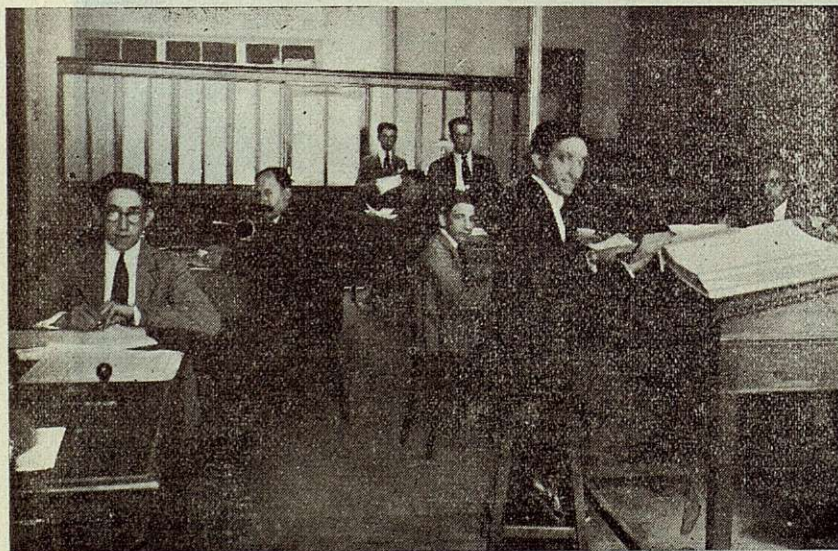
Atiende con su característica atención y dominio todos los servicios bancarios, aquí de gran cuantía por la mucha industria y comercio que existe. Su caja de ahorros es importantísima, la que domina hasta en los pueblos más pequeñitos.

Corresponde esta Sucursal a la provincia de Cáceres, la que trabaja ampliamente, así como también todas las demás limítrofes.

Fué fundada esta Sucursal —instalada con todo lujo en la mejor casa y en el mejor sitio



Exterior de las oficinas.



Interior de las oficinas.

de Talavera —en 5 de Noviembre de 1920, desde cuya fecha ha ido aumentando su cifra de negocio, hasta hacerse dueña de todo el de esta rica región y cuyos clientes se muestran satisfechos de su servicio.

Es el Director de ella, el competente y antiguo empleado del Banco, don Benito Jiménez Pintado—al que felicitamos por su admirable labor—siendo secundado muy acertadamente por el Interventor don Francisco Vivar, el Cajero D. Cándido García y quince empleados más.

“LA INDUSTRIAL MODERNA”

Talleres mecánicos de Ebanistería, Carpintería y Fábrica de aserrar maderas

ARTESONADOS, FRISOS Y MOLDURAS

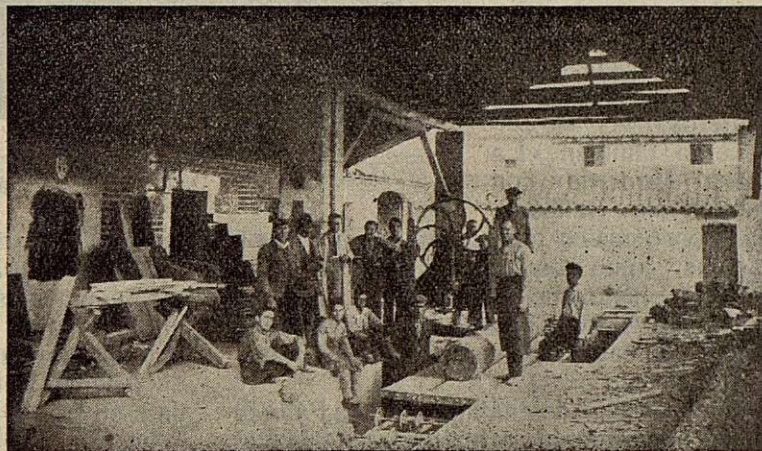
Grandes Almacenes de maderas

No pensábamos, al visitar la gran industria talaverana, encontrarnos con una como ésta, cuyo título también la corresponde.

Nos sorprendió al visitar esta Fábrica, no sólo su importancia, que es enorme, sino principalmente su fabricación, la calidad de su trabajo, el gusto exquisito con que construyen sus muebles.

Esos lindísimos mobiliarios que se ven en los más importantes Almacenes madrileños y de las grandes capitales, de Talavera son; en esta Fábrica están hechos.

Y no sólo tienen el valor de la belleza, sino también el de la fortaleza, el de la sobriedad.



Una de las sierras.

La presentación corresponde a la duración de sus muebles.

Lo hemos comprobado en los almacenes que poseen, en algunos de los pocos que en ellos tienen terminados; y decimos pocos, porque no tienen nunca existencias, a pesar de la enorme producción diaria, con la que no pueden atender los muchos pedidos que reciben.

«La Industrial Moderna» tiene instalado su negocio en un grandísimo edificio, en la calle Medellín 25, teléfono 65, con muchos y



Taller de ebanistería.

enormes talleres y Almacenes repletos de primeras materias.

Este es uno de los principales factores de esta industria, pues disponiendo de grandes Almacenes de madera, eligen siempre las mejores para sus trabajos.

El negocio de madera lo dominan grandemente, trabajando una cifra fabulosa cada año. Son contratistas siempre de grandes cortas, disponiendo también de muchas existencias en todos los tipos extranjeros.

Cuenta también «La Industrial Moderna» con elementos muy valiosos, verdaderos técnicos mueblistas, carpinteros y mecánicos, como son los Sres. D. Francisco López, D. Justiniano Luengo, D. Manuel Velillas y D. Antonio García, que llevan todo el negocio de fabricación con la mayor maestría y dominio.

Hemos visitado detenidamente esta Fábrica y hemos admirado lo perfecto de su instalación. Cuentan con grandes sierras y con toda la más moderna y precisa maquinaria—accionado todo por electricidad—para trabajar los muebles y la carpintería.

En este aspecto, en la carpintería mecánica, trabajan admirablemente, dominando todos los mercados de los pueblos y provincias



Taller de máquinas.

límites, lo mismo que con las maderas que exportan en grandes cantidades.

En muebles—económicos, de lujo y gran lujo—trabajan toda España, habiendo acreditado su fabricación como la que más.

Además de las poderosas razones citadas para su triunfo, otra muy importante es la de la economía de sus precios, pues trabajan con unas tarifas limitadísimas, quizás como las más, doblemente si se tiene en cuenta la fortaleza del mueble, cuya duración es enorme en todos los tipos que fabrican.

De «La Industrial Moderna», que tanto honra a Talavera, salimos verdaderamente complacidos y orgullosos, por estar en nuestra provincia esta Fábrica;

felicitando muy sinceramente a todos, y especialmente al Gerente D. Pedro Pérez, hombre laborioso y competente, alma del negocio, que así ha sabido conseguir para esta gran obra, el mayor y más merecido triunfo.

Triunfo singularísimo, plausible como ninguno porque es hijo de la laboriosidad y de la modestia, que son los principios fundamentales de esta casa; porque es el premio a su labor admirable.



Taller de barnizado.

Talleres Mecánicos

— DE —

SAN JOSÉ, S. A.

**Grandes Almacenes de
Maderas y Fábricas
... de Aserrar, en ...**

TALAVERA DE LA REINA
Y LANZAHITA

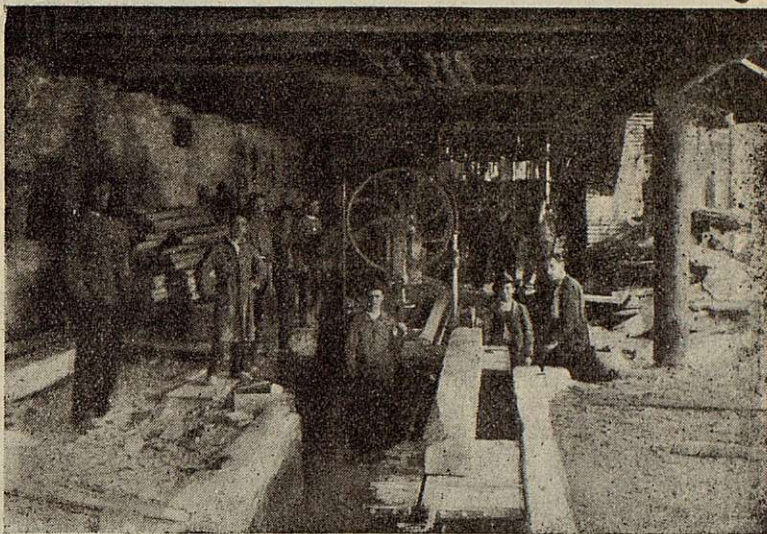
Domicilio social y Oficinas:

TALAVERA DE LA REINA. Castelar, 19

Es esta importante Sociedad, la más prestigiosa y acreditada, a la vez que la de más producción de todas las similares en la plaza.

Fué fundada en Agosto del año 1919, y desde entonces ha ido aumentando su cifra de negocio, que extiende grandemente, dominando los mercados de Madrid y de todas estas provincias próximas a Toledo, o sea Castilla, Extremadura, etc., etc.

Son muy importantes las dos grandes Fábricas que posee, en Lanzahita y Talavera, donde tienen inmensos Almacenes de maderas de todas clases, como son pino, fresno,



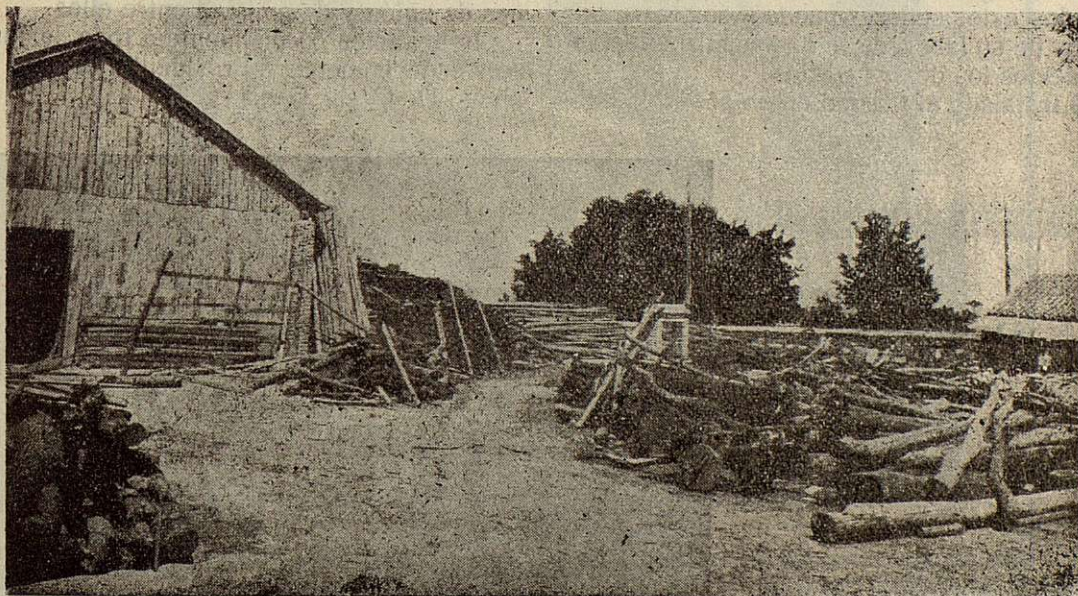
Uno de los talleres.

encina y demás del país, trabajando también muy bien las cajas para envase.

Es el Gerente en la actualidad D. José García Iglesias, hombre muy inteligente y trabajador, que labora muy acertadamente por la Sociedad, ayudado por los señores Pedro Sáez Vallejo y Carlos García Verdugo, inteligentes miembros del Consejo.

Su producción anual es enorme, de muchísimos miles de metros, teniendo colocados fijos más de cincuenta obreros.

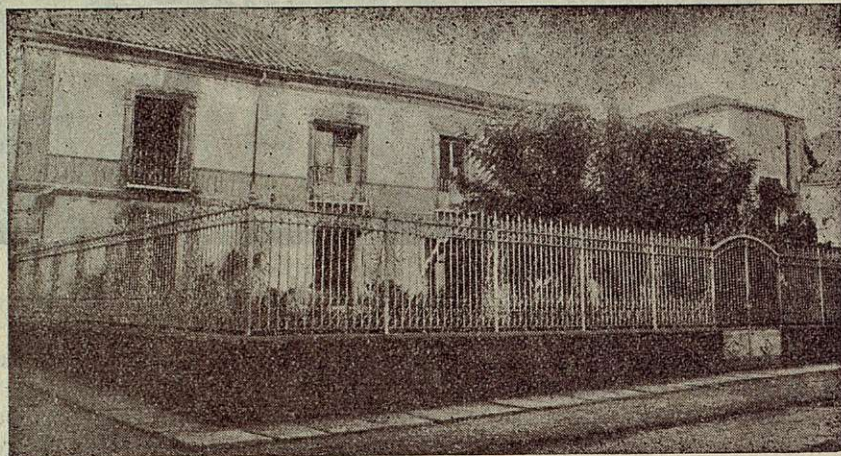
Felicitemos pues, muy sinceramente, a esta poderosa Sociedad que tanto avalora a Talavera por su gran negocio.



Detalle de uno de los grandes Almacenes.

SOCIEDADES RECREATIVAS TALAVERANAS

"EL CENTRO DE AMIGOS"



Fachada

y

jardín de entrada



Es este el Casino más antiguo de Talavera. Fué fundado en el año 1885.

En la actualidad cuenta con 500 Socios, de lo más distinguido y selecto de la población.

Componen su Junta Directiva: Presidente, D. César García; Vicepresidente, D. Joaquín Uzquiano; Tesorero, D. José García Portales; Secretario, D. Eduardo Vegue; Vocal Contador, D. Manuel Manterola; Vocales, D. Antonio Montero y D. Pedro Ginestal.

Todos estos señores pueden mostrarse orgullosos de su labor, de lo que asimismo están complacidos los demás Socios.

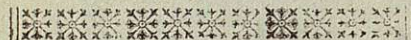
Está instalado el Casino en un soberbio edi-

ficio propiedad de la Sociedad, en el sitio más céntrico de Talavera.

La instalación interior es espléndida, contando con grandes salones para recreo, billares, tresillo, biblioteca, etc., etc. y dos bellos jardines.

«El Centro de Amigos» es un organismo importantísimo de Talavera, que cumple admirablemente su objeto, de proporcionar solaz a sus Socios, a la vez que estrecha las relaciones de unión y de amistad entre ellos.

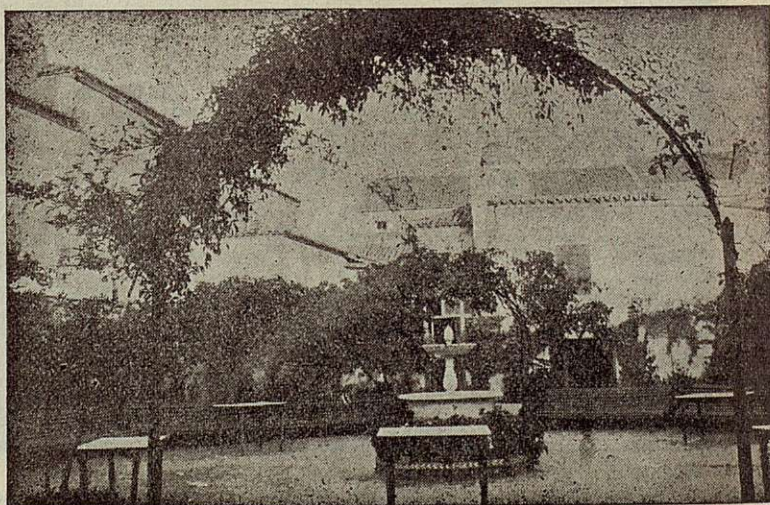
Felicitemos cordialmente a toda la Junta y muy especialmente al Presidente, nuestro buen amigo D. César García.



Detalle

del

jardín interior



AÑO
IX
—
NÚM.
197

TOLEDO REVISTA D'ARTE

DIRECTOR-GERENTE: SANTIAGO CAMARASA

MES
JULIO
—
AÑO
1928



Del Toledo único: Exterior de la Colegiata de Talavera.

Fotografía M. Clavería.

Arte e Historia

Muestro homenaje a Talavera

La Ciudad de la Cerámica

NADA más obligado en una revista de arte como la nuestra, sólo a Toledo consagrada, que el homenaje a sus pueblos que son parte integrante de su valor histórico-artístico; y de todos ellos, ninguno más merecedor de éste, ninguno más importante, ninguno más grande que el pueblo talaverano.

Fué Talavera una de las poblaciones más importantes de la península; como la nuestra y Alcalá, centro del catolicismo español.

Guarda restos interesantísimos de aquel pasado esplendoroso. Es, histórica y artísticamente considerada, toda un museo.

Talavera fué, y lo es—justo y gratis—es hablar de nuestro presente—la famosa ciudad de la cerámica.

Allá, por los grandes siglos XVI y XVII, la ciudad talaverana albergaba los más ilustres artistas del barro, que prodigaban por todo el mundo sus obras maravillosas. Ejemplares exquisitos de un



enorme valor hoy, con-sérvanse con toda admiración. En ella misma, por todas partes, dejaron obras estimadísimas, muy valiosas, documentales.

Talavera es pues, más grande hoy porque ha renacido brillantemente su famosa industria y con ella, todo su gran prestigio, su personalidad única en el mundo.

Como antaño los grandes hornos de los artifices, cuyo humo se eleva orgulloso al cielo por haber completado el gran secreto del ceramista, siguen dominando la ciudad.

Y de estos hornos grandiosos—cuya enorme capacidad prueban la seguridad del artista que los entrega al fuego—como antaño también siguen saliendo obras exquisitas, soberbias, tan perfectas y bellas como las más de aquellas primitivas.

Obras maravillosas, que como aquellas, son admiradas en todo el mundo. La gran ciudad de la cerámica, sigue siendo nuestra. Es esta: Talavera de la Reina.



— Talavera, Valencia y Ruiz de Luna —



porfía el interés de mi visita a Talavera con las dificultades que salían constantemente a su encuentro, pudo unirse al fin la satisfacción de la dificultad vencida con la de la sorpresa del interés colmado, porque una

fué hasta aquel suspirado momento la Talavera imaginada y otra la Talavera vivida, siquiera por inolvidables instantes breves.

Talavera es un trasplante de otras tierras; acaso se encuentre más la semejanza con las de Valencia, de verdadera promisión, que con las de otras regiones de España, igualmente favorecidas por la Naturaleza y esa brusca novedad en quien vive recreado hace un tiempo en tierras castellanas, acució más fuertemente el interés de la visita.

Enmarcado por una vegetación arrogante, calles llanas de relativa amplitud; el festón del Tajo, como la misma cinta del Turia; vestigios históricos de épocas que dejaron en Valencia el mismo influjo; muestras de un arte con idénticas vicisitudes.... todo, todo me dió en Talavera la sensación de un trasplante.

Creía haberme adentrado en el corazón de la noble Castilla y el auto que dejaba atrás muy cerca de 100 kilómetros, agrandando en la marcha veloz, por la limpia carretera de Extremadura, los contornos alpinos de Avila y de Cáceres, me paraba en alegres linderos valencianos pero para que la sensación fuera más completa y el espíritu mío se resistiera más valientemente a la realidad, unas flores que la cortesía de la autoridad municipal

puso en las manos de la santa mujer que es la madre modelo de los hijos de mi alma, acabaron por secuestrar totalmente mis sentidos.

Talavera fué para mí unos días la propia tierra valenciana y cuando mis estudios ó mis aficiones; cuando mi destino o mi deber me acercan de vez en vez a los pueblos de la provincia que rijo, mayor es aún la semejanza observada para orgullo de Valencia y quiero creer también que para satisfacción de Castilla. Tráfico vario, comercio intenso; idénticas características sociales y políticas; la misma expansión en los hombres, igual fisonomía en los servicios y, para decirlo todo en crédito de la semejanza ponderada, la Casa de Ruiz de Luna, de ese mago del arte talaverano, poniéndome delante los históricos esfuerzos de Alcora; los impulsos gigantescos de Manises; los discretos escarceos industriales de Onda y de Ribesalbes, a todos irradiando alientos y de todos esos pueblos valencianos recibiendo pleitesía.

Yo se la rindo también desde esos días inolvidables, todo mi espíritu entregado a quien ha sabido abrir la Historia de la cerámica española por la página de su época más gloriosa pero gobernante que gusta más de educar que de adular, quisiera que Valencia se apoderara, para aumentar sus legítimas glorias, del arte de Ruiz de Luna y que Talavera, exaltando al coloso de su incomparable cerámica, no envidiara la eternidad de las famas valencianas para su propio orgullo, el provecho de Toledo y la honra de España.

J. Castelló y Tárrega.

(Gobernador civil de Toledo).

Deuda sagrada

El apóstol de Talavera



ON Juan Ruiz de Luna y su obra, no necesita de presentaciones ni de elogios.

Es ya el artista en la cumbre, a la que llegan únicamente los colosos, pero en cuyo triunfo hay más valor que en los demás.

Con el triunfo de este ceramista, maestro de todos, renació Talavera: aquella Talavera famosa, de los siglos XVI y XVII conocida en todo el mundo por sus artistas del barro, que poco a poco fueron extinguiéndose, hasta perderse en absoluto. Ni uno sólo quedó. Y Ruiz de



Un rincón de la casa Ruiz de Luna.

Fotografía de N. Clavería.



D. Juan Ruiz de Luna.

Busto del notable escultor Sr. Campos.

Luna, en el que dominaba un temperamento artístico extraordinario, volvió a la realidad este arte exquisito; renació su pasado esplendor imponiéndose como antaño.

La lucha de este hombre admirable, fué enorme. Era una locura, un absurdo acometer esta industria, de la que olvidóse todo: pero el absurdo convirtiéndose en realidad y la obra de un loco, en la más plausible de un cuerdo, todo capacidad y todo entusiasmo. De sus hornos salieron piezas ejemplares, como las más valiosas de antaño. La técnica estaba dominada, el secreto era suyo y Talavera es lo que fué.

Ruiz de Luna lo ha conseguido todo para este pueblo, que al fin no es el suyo, y cuyo pueblo debe testimoniarse de alguna manera.

Ya es su hijo adoptivo, pero merece algo más. Ruiz de Luna vivió una calle, que debe ser la suya y que será, pues el pueblo talaverano le reverencia como merece, y lo merece todo.



TAMBIÉN Talavera, como todos los pueblos, tuvo su antaño.

Pasado maravilloso como todos los de la gran provincia toledana; rica en arte y en historia cual ninguna otra.

Fué Talavera una de nuestras más interesantes ciudades, digna hermana de nuestro Toledo maravilloso, de este Toledo sin par, que reflejó sus glorias y valores esplendorosos por todas partes.

Vivir Talavera, es vivir Toledo:} conserva lindísimas callejas y rincones, interesantes murallas, bellos monumentos con notables obras de arte, de famosos artífices.

Tiene también su gran puente, soberbio ejemplar de singular valor histórico arquitectónico.

Es pues, el mismo escenario para estas visiones de antaño, en las que rememoramos lo que fué, algo de lo mucho que debía ser todavía, como el bello arco que reproducimos de un grabado antiguo, y que aún, los más viejos talaveranos lo recuerdan, junto a la plaza.

No ha tantos años cometiése este atentado, ¿por qué?

¿No era mucho más interesante con él, la calle de Padilla? Infinitamente más: el arco con sus preciosas pinturas murales, con sus bellos relieves decorativos y su interesante galería volada, con su balaustrada de madera, la hacían singularísima, inconfundible con ninguna calle del mundo.

Verdaderamente maravillosa y de recuerdo inolvidable para todos los que la conocieron; doblemente, si fué su contemplación en momentos en que completábase la belleza del lugar, con algunos de los muchos lagarteranos que constantemente acudían y acuden a Talavera

por la proximidad de ambos pueblos. Sublime nota de color; los lindos atavíos de las bellas mujeres de Lagartera, bajo este arco, serian doblemente bonitos, infinitamente más atractivos. Ningún fondo más adecuado; nada más verdad para dar el debido valor a las típicas lagarteranas, que este típico arco de San Pedro.

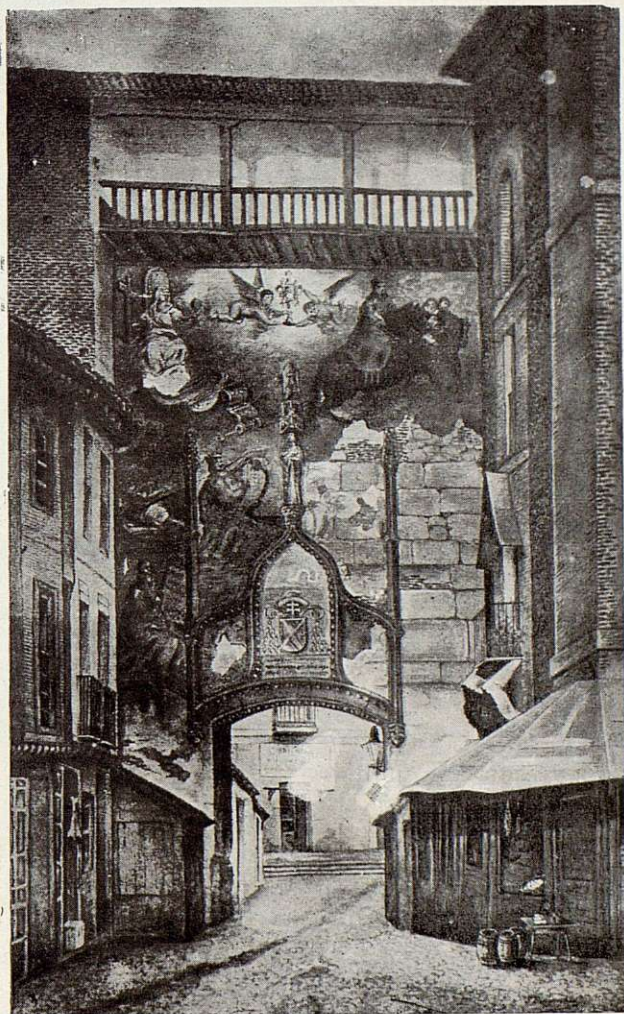
¿Quién hubiera podido gozar de esta visión tan exquisita?

Sonémosla: pasa una y otra y otra bella lagarterana..... el Sol matiza idealmente los colorines de sus ropas.....

¡Cuán grato recuerdo!

¡Maravilloso valor del antaño, ya que no puede ser realidad!

Jano *Artiles*



Apuntes históricos

El Padre Juan de Mariana



En todos los varones ilustres que vieron luz primera en la antigua EBURA CARPETANA, ninguno de ellos alcanzó tan justa y merecida fama como el que nos ocupa.

Gran controversia suscitó en tiempos, la

cuestión de si fué o no nacido en Talavera, pero

a nuestro entender es asunto completamente claro y dilucidado por el mismo en su libro de Rege et Regis intitutione en

que dice.... «en los confines de los Carpetanos, de los Vetones y de la antigua Lusitania, está sentada una noble y rica población madre de excelentes ingenios, a quien Ptolomeo llamó Libora; Ebury, Livio; Elvora, los godos, y Talavera, nuestra edad.... en cuyas alabanzas, por haber nacido en ella, mas

quiero callar que quedarme corto». A más de esto, el licenciado Cosme Gómez de Tejada en su Historia de Talavera que anda aún manuscrita en la Biblioteca Nacional, lo afir-

ma así y añade.... «Juan de Mariana, que fué hijo del licenciado Juan Martínez de Mariana, deán y canónigo de esta Iglesia Colegial, vicario y visitador general de Talavera, de su partido y arcedianato.... la madre se llamó Bernardina Rodríguez, nació de padres natu-

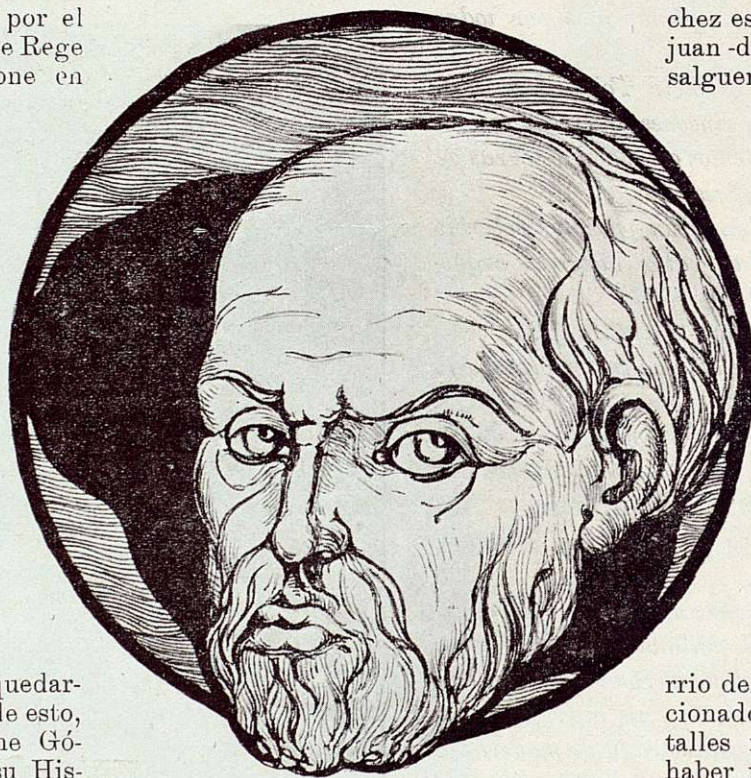
rales». Si esto no fuera suficiente, réstame el decir que la partida de bautismo que se encuentra en el archivo de la villa de Puebla-nueva, y que se atribuye a Mariana, dice: «P. en el dicho lugar la puebla nueva en dos días del mes de abril de =mill e quinientos e treinta e seis Años el venerable bachiller -martin de cervera clérigo teniente de Cura en el dicho lugar bautizó a -un niño que truxo juan salguero de talauera a criar que no se sabe -quien es su padre ni madre pusieronle por nombre -juan

tuvole a la pila alonso Sanchez de pascual Sanchez estobieron presentes juan -dalva i el dicho juan salguero e yo isidro rodríguez sacristan =isidro rodríguez -sacristan. (rubdo)».

Vemos, pues, completamente deslindada la cuestión de origen del insigne Jesuíta, pues suponiendo esta partida de bautismo la auténtica del historiador, se ve que el bautizado fué traído de Talavera. La tradición agrega que se crió en el bar-

rio del Vallejo del mencionado pueblo, y mil detalles más, que por no haber podido comprobarse, omito. Podemos afirmar, por lo tanto, que nació en Talavera en el

año 1536 (así lo afirma él mismo en las declaraciones del proceso entablado en su contra por el Tratado de Mutatione monetae el año 1609) sin que se pueda precisar el día y mes, aunque probablemente sería el día 1.º de Abril al tener fecha 2 la partida a que hacemos referencia y



El Padre Juan de Mariana.

cuyo facsímil, debido al ilustre talaverano don Luis Jiménez de la Llave, reproducimos.

De gran disposición desde muy niño, estudió con ahínco la lengua latina que llegó a dominar perfectamente, muy joven estudió en Alcalá artes y teología, siendo en dicha Universidad uno de los más aventajados estudiantes, y a los diecisiete años de edad y con motivo de la visita del Padre Nadal a aquel centro docente, impresionado por la austera vida de éste y el ejemplo del Duque de Gandía, ingresó en la Compañía de

Jesús, haciendo el noviciado en Simancas bajo la dirección de San Francisco de Borja, y tornando a Alcalá, a los dos años, para completar sus estudios, a los que dedicó todo el entusiasmo de su espíritu, ávido de saber y toda su voluntad de hierro, adquiriendo tal profundidad de conocimientos que alcanzó pronto fama de docto, hasta tal punto que en 1561, cuando sólo contaba veinticuatro años de edad, el General de orden Padre Diego Láynez le escogió para Profesor del Colegio Romano que había fundado recientemente, siendo uno de sus discípulos el luego Cardenal Roberto

Belarmino. De aquí pasa a Sicilia y luego a París, en cuya famosa Universidad obtuvo el título de Doctor en Teología y explica la Suma de Santo Tomás. Por motivos de salud y quizás también debido a su carácter austero y dependiente que mal se avenía a todo lo que no fuese estudio y recogimiento; regresa a España, donde en 1574 le encontramos en la casa profesa de Toledo en que habitualmente reside todo el resto de su vida.

No por esto desmayó en su amor al estudio y continuó dedicándose al de las lenguas orientales y a las consultas y ocupaciones propias del cargo de examinador sinodal y consultor del Santo Oficio que le fué conferido. En aquellos

tiempos y a causa de haberse agotado la Políglota Complutense de Cisneros, suscitóse la famosa cuestión de la Políglota Regia editada por Cristobal Plantino en Amberes, bajo la dirección del eximio teólogo extremeño Benito de Arias Montano que, acusado de haber seguido en la edición las interpretaciones de los rabinos y no las de los Santos Padres, fué tachado de judaizante. El Cardenal de Toledo D. Gaspar de Quiroga, conociendo la independencia de carácter y profundidad de estudios

de Mariana, le encomendó el dictamen sobre este asunto, y a los dos años le emite, docto, juicioso e imparcial, diciendo: «no encontrar motivos para prohibir la obra, y sí muchos para esperar de su lectura grande utilidad». Tal fama conquistó con este caso que el Papa, a la sazón Gregorio XIII, pidió copia del mismo, y convirtióse Mariana en censor obligado en esta clase de asuntos. Así vemos que por encargo del susodicho Cardenal revisa el Manuel de Sacramentos de Loaysa, reforma las actas del Concilio Provincial de Toledo de 1582 que le dieron gran trabajo y le acarrearon una dolencia, hace un



Monumento del Padre Juan de Mariana en Talavera.

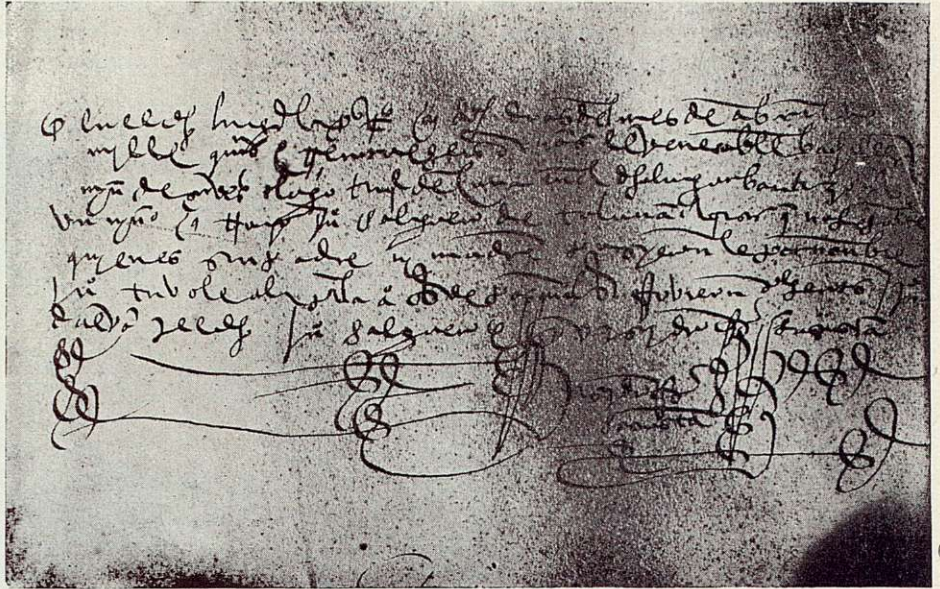
catálogo de libros prohibidos y un índice expurgatorio de 1583, en el cual incluye una obra de San Francisco de Borja. «Esta conducta, dice Lafuente en su Historia General de España, desagradó como era natural a sus hermanos». Posteriormente y por orden del Rey, forma parte de una junta encargada de revisar las obras de San Isidoro para imprimirlas corriendo a su cargo el examen de los Libros contra los Judíos, Sinónimos y Proemios.

Pero todas estas obras y trabajos, con ser muy meritorios y que tanta fama le conquistaron, quédanse eclipsados por su obra magna, que es la Historia de España, de la cual dice D. Modesto Lafuente en la obra anteriormente

citada..... «que valiéndose de todo lo que anteriormente se había publicado, así en latín como en romance, acertó al fin a componer un verdadero cuerpo de historia y a llenar la necesidad que en este ramo importante de la literatura se estaba sintiendo hacía tiempo, e hizo de la manera más cumplida que hubiera podido esperarse en aquella época». Movióle a emprender esta árdua tarea la convicción adquirida en sus años de residencia en el extranjero del desconocimiento que, en los demás países, se tenía de los hechos de nuestra historia. Para lograr su objeto, estudió atentamente crónicas y anales tanto en latín como en romance y en 1592, sale su primera edición en latín, pues no hemos de olvidar que la obra estaba destinada a los extranjeros principalmente; en 1595 se repite la tirada y

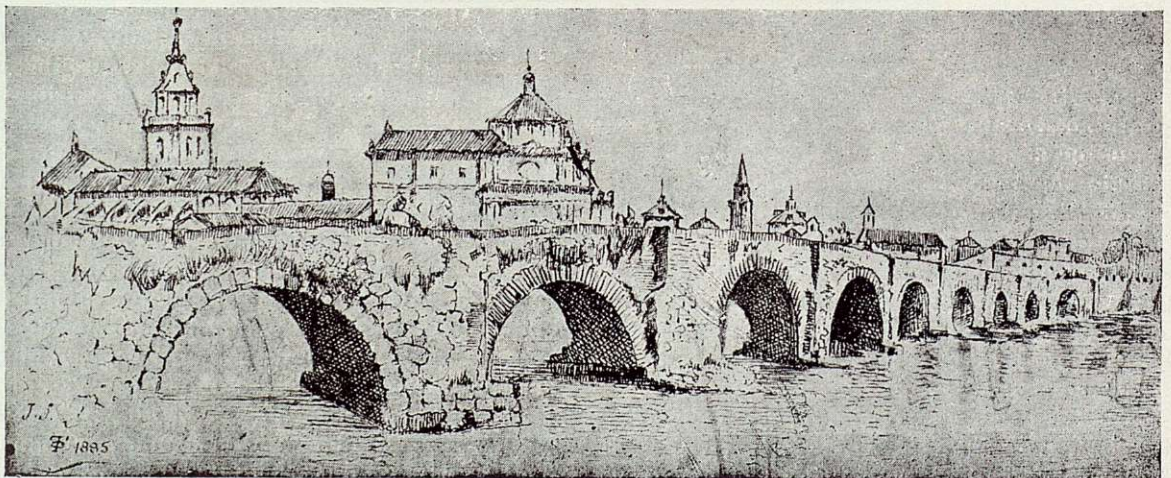
posteriormente en 1601, queriendo que su magna obra fuese conocida por todos y evitar que cualquiera pudiera traducirla de manera incorrecta, saca en Toledo la Historia General de España en castellano, que es la obra maestra de Mariana. En su prólogo y dedicatoria a Felipe III, expresa los motivos que tuvo para traducirla. Publicáronse sucesivas ediciones de esta obra y en el año mismo de su muerte, 1623, pu-

blica la cuarta edición muy corregida y aumentada. Varios defectos se han puesto a esta obra escrita con la patriótica intención de dar a conocer fuera de España sus hechos gloriosos, pero téngase en cuenta que como él mismo dice..... «nunca pretendí hacer Historia de España, ni examinar todos los particulares, que fuera nunca



Reproducción de la partida de bautismo del Padre Juan de Mariana.

acabar, si no poner en estilo y lengua latina lo que otros habían juntado, como materiales de la fábrica que pensaban levantar.» Hay también que tener en cuenta el atraso de su tiempo en que había tradiciones muy arraigadas y errores de fechas y lugares que pasaban por ciertos y verdaderos, no sólo en el vulgo si no en las personas más ilustradas y aun consignados en documentos fehacientes; por lo demás, Mariana



Puente Viejo.

posee las cualidades de veracidad e imparcialidad tan indispensables al historiador. Su estilo es severo y castizo lo cual no implica, por ser costumbre corriente en la época, el que emplee algunas frases anticuadas, arengas interminables, paralelos frecuentes y máximas y sentencias prolifas.

Otras y muy diferentes obras han contribuí-

denal Aquaviva, General de la Compañía, expidió dos decretos prohibiendo bajo las más severas penas afirmar pública o privadamente por palabra o escrito las teorías de este libro. A causa del asesinato de Enrique IV por Ravallac, el Parlamento de París hizo quemar públicamente y por mano del verdugo este libro, por creer que fué el que armó el brazo del ase-

sino, cosa probado no ser cierto, pues ni conocía el nombre de Mariana ni el libro de referencia. En 1601 publica en Colonia su libro *Tractatus Septem*, uno de los cuales titulado de *Mutatione monetæ* le acarrió un célebre proceso. Trátase de un libro en que se censuraba el proceder de los gobernantes de aquel tiempo para sacar de apuros al Erario público con medidas económicas, que, al producir un efecto contrario al que se esperaba, produjeron el descontento del pueblo. El poner a los ojos de Europa esta conducta de los gobernantes españoles dió lugar a que el Duque

de Lerma, árbitro entonces de los negocios de España, lo considerase ofensivo para su persona y lograrse que se procediese criminalmente contra Mariana. Se acudió al Papa y á la Inquisición, siendo nombrado Juez el Obispo de Canarias Francisco de Sosa, y en Septiembre de 1609 quedó nuestro historiador recluso y asegurado en una celda del convento de San Francisco de Madrid. En ella permaneció cerca de un año con la entereza y tranquilidad que era de esperar de su carácter de hierro; sólo dijo en su descargo que el libro iba contra los malos Ministros y que era la expresión del sentir popular, saliendo al fin libre del proceso con la promesa de no imprimir el libro sin corregir lo que había motivado el procedimiento. Mientras se tramitaba y al reconocer, por orden del Juez, los papeles que tenía en su aposento, se encon-



Vista general de Talavera.

do también a difundir la fama de docto de nuestro ingenio, pero principalmente la titulada de *Rege et Regis institutione* que, a instancias del preceptor de Felipe III, después Cardenal de Toledo, García de Loaysa, emprendió para la educación del heredero de la corona. Trátase en realidad de una obra didáctica, pero las afirmaciones vertidas en su primer libro al tratar del origen de la potestad real no muy imparcialmente interpretadas por los autores, la defensa del tiranicidio, hecha en el caso excepcional de que el jefe del Estado reuna las monstruosas condiciones que expresa, hicieron de esta obra un verdadero libro de escándalo en su época y en las posteriores. En 1599 se publicó en Toledo, con la aprobación oficial y expresa dedicatoria al Rey D. Felipe III. Para rectificar en un tanto la atrevida doctrina de Mariana, el Car-



Alrededor de Talavera.

tró su Discurso de las cosas de la Compañía, que habiendo ido a manos enemigas de la orden, fué publicado y rápidamente difundido con gran disgusto de su autor que lo guardaba en el mayor secreto.

Ya en los últimos años de su vida, publica los Escolios al Antiguo y Nuevo Testamento, falleciendo a los ochenta y siete años de edad, en la casa profesa de Toledo, el día 16 de Febrero de 1623. Su cadáver se enterró junto al del autor del Catecismo P. Ripalda, en la iglesia del Colegio de Infantes, que convertida después en cuadra, ha dado lugar a que en la actualidad se desconozca el paradero de los restos de este varón insigne.

Restamos añadir para terminar estas anotaciones biográficas, que entre toda la obra de Mariana observamos, a través de sus excepcionales cualidades de austeridad y fortaleza, que tantos disgustos y sinsabores le proporcionaron, una cualidad que para su ciudad natal tiene un valor inapreciable; es este su amor al pueblo

de su nacimiento hasta tal punto que aprovecha para referirse a él, cualquier feliz coyuntura. Véase si no en el libro de *Rege et Regis institutione* en el pasaje que ya hemos citado y en otros y en el libro IV, Cap. XIII de su obra maestra, dedicado a decir en qué parte de España está Elbora. En el Cap. XIV del mismo hace la descripción de Elbora (Talavera) y entre otras palabras dice las siguientes que pregonan bien a las claras el amor filial de quien fueron dichas..... «muy abundante en todo género de regalos y mantenimientos, y de campiña muy apacible, fresca y fertil.....»

Y este aspecto tan simpático del historiador, este amor por su patria chica es, primero, de una ejemplaridad grande para todos los talaveranos, después, un motivo más para admirar el genio.

Antonio Hesse y Corral.

Alcalde de Talavera.

Talavera de la Reina, Julio 1925.

∴ Como resurge Talavera ∴

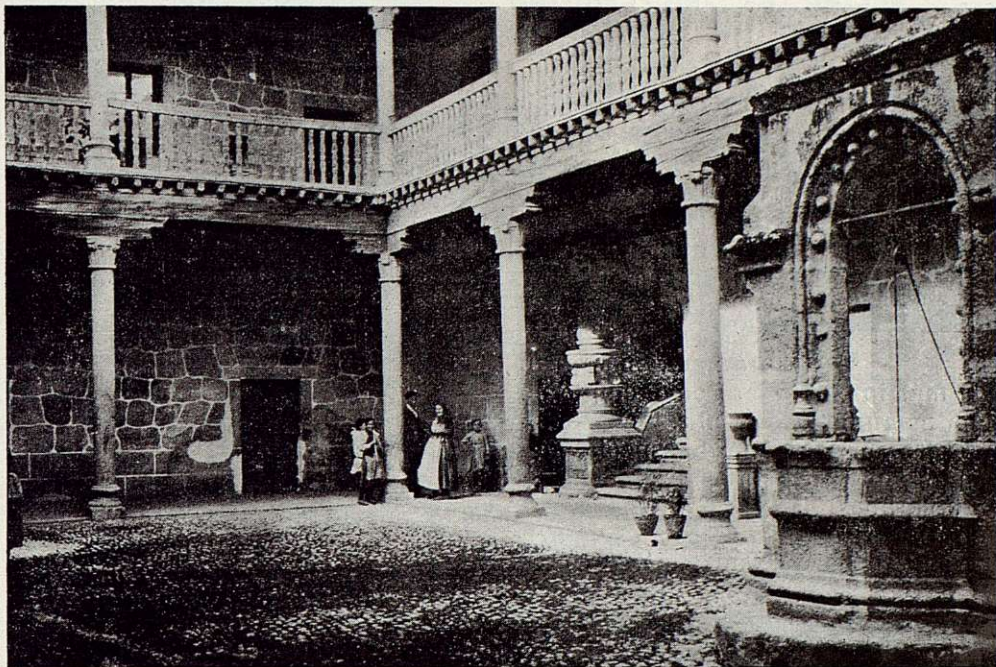


TALAVERA resurge, si, vive días felices. La influencia de su pasado se impone vigorosamente. Con la cerámica han renacido ideales, sentimientos verdaderamente artísticos. La inmensa mayoría de las casas, con cerámica se han decorado y con algo de ambiente clásico se

han hecho. Entre todas, destaca la que reproducimos, una de las últimamente construidas, que es verdaderamente magistral, soberbia, maravillosa, la que debe ser tipo para edificaciones sucesivas.

Esta fué dirigida y decorada por el Sr. Ruiz de Luna.

Patios talaveranos



QUÁN agradable es la quietud de aqueste patio prócer, escondido en el vetusto caserón talaverano! Su alma fresca y sonora, habla a la nuestra de poeta inquieto, y es su lenguaje eco del pasado; murmullo de recias voces; ruido de espuelas, y suave frufrú de sedas: todo lo de ayer, lo de histórica grandeza y luz de gloria, tan distinto de lo actual, sin reciedumbre, efimero.....

Las voces duras y templadas del magnate no se oyen:

Hase eclipsado la luminosidad de los días magnos de larga epifanía, el patio tristón, ostenta como preciado trofeo de su pasada belleza, la indestructible de sus leyendas de oro.

Todo ha cambiado menos su alma exquisitamente gentil.

A la dama linajuda que sabía de bélicos



aprestos, y finos galanteos, ha sucedido, la honrada mujer plebeya, cuidadora de su casa y hacienda, y cuya vida, es la del patio; monótona, sin emociones espirituales.

El ayer luminoso y delicadamente delicado pasó; y en su lugar, está el vivir de hoy, pobre; sin ensueños, raquítico.

¡Ah si pudieran hablar las esbeltas columnas, la balaustrada magnífica, los duros peldaños de la escalera, y el patio todo!.... mas..... ¿para qué?

Bastante es el chillar seco de la garrucha del pozo, que en la paz del patio es como un grito de rebeldía constante.....

Luis de Santol

La Virgen del Prado

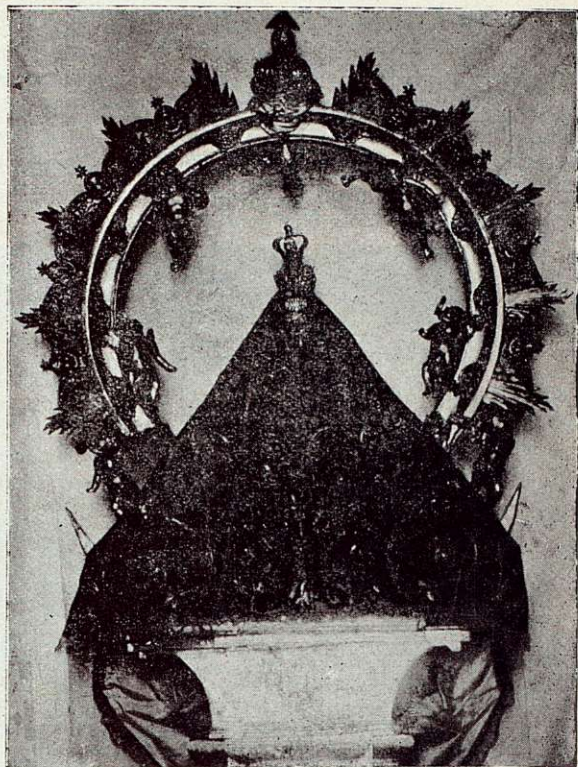
Reina de las ermitas



USTIFICADAMENTE denominaba así a esta ermita de la Virgen del Prado, aquel gran Rey Felipe II: la reina de las ermitas.

Ningún nombre más suyo, nada más verdad. En ermitas no habrá nada más grandioso, nada más importante. Como templo podría ser una magnífica Colegiata, y en cuanto a lo que atesora, un gran museo, especialmente en cerámica, que guarda los más soberbios azulejos talaveranos.

Todo el gran friso de la iglesia es de azulejos interesantísimos, y lo mismo la sacristía



Interior de la ermita.

donde existen los mejores ejemplares; ejemplares verdaderamente únicos, de un valor extraordinario. Lo más perfecto que produjeron sus grandes ceramistas en la época del mayor apogeo.

La situación de la ermita es también verdaderamente admirable.

A la entrada de Talavera sirve de fondo a un gran paseo con frondosos árboles y lindos jardines, que lleva el mismo nombre de la Virgen.

¡Maravilloso paseo del Prado, cuántas capitales importantes te envidiarán!

El río junto al paseo y junto a la ermita, ofrendando a la Virgen con sus rumores de paz y de amor, es el complemento de este paraje ideal.

Exquisito lugar, bellísima mansión muy digna de la Reina que la vive: de la milagrosa Virgen del Prado, patrona de esta ciudad y madre de todos los suyos,



Exterior de la ermita.

pacidad enorme, está llena totalmente durante todo el día.

Es algo extraordinario, ejemplarísimo, la inmensa devoción de este pueblo para su Virgen del Prado.

Así son los pueblos grandes: la fe los domina y los lleva al triunfo.

La fe los guía y los inspira, para en la lucha dura e insensata de la vida ser los vencedores.

Fe divina que siempre ha dominado en esta ciudad, desde la fundación de la ermita, ante cuya Virgen han orado los más grandes Reyes y las personalidades más distinguidas, muchos de ellos talaveranos ilustres, como el bravo adalid Meneses, ganador de una de las puertas de Orán en la brava empresa de Cisneros, guardándose hoy las llaves de dicha puerta—como recuerdo histórico—en la ermita del Prado.

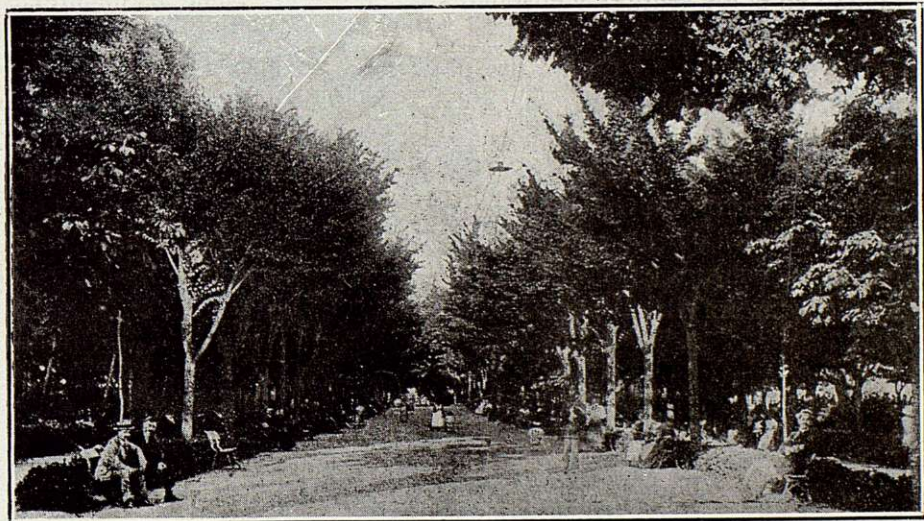
Es, pues, un valor más que tiene la monumental mansión de la Reina soberana, orgullo y honra de los talaveranos, de cuyos honores participamos todos. ¿Quién no los siente ante esta lindísima imagen, ante esta maravillosa ermita: reina de las ermitas?

Juan de Retilla

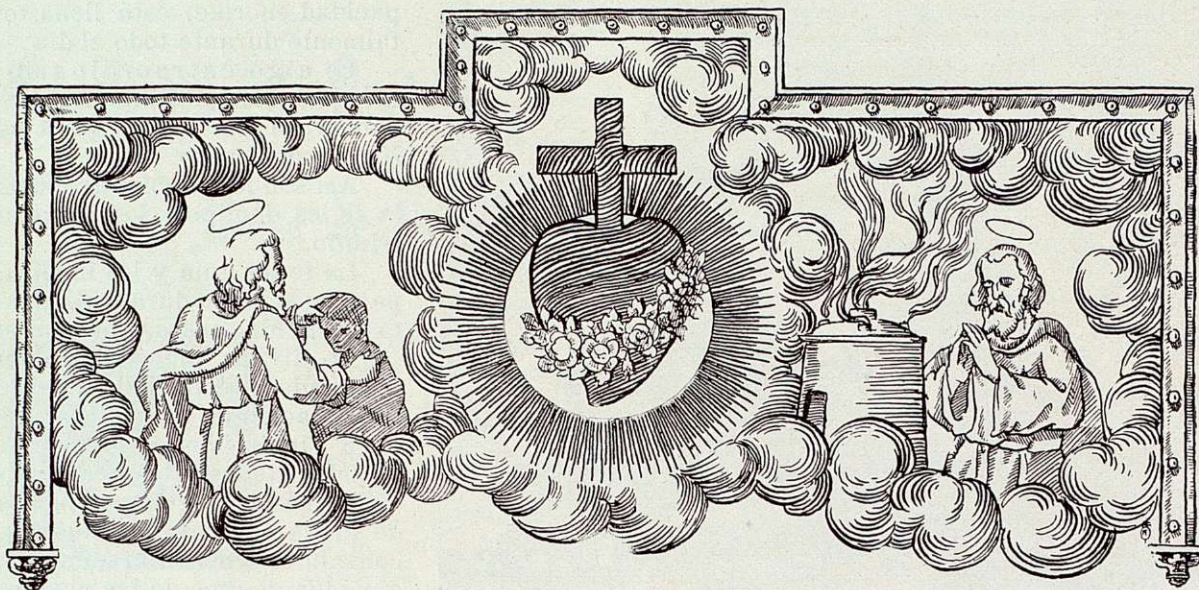
que la reverencian con su más sentido culto. Asombra extraordinariamente, complaciendo nuestras convicciones, la enorme devoción de todos, absolutamente todos los talaveranos para su Virgen.

Abierta la ermita desde muy temprano hasta las primeras horas de la noche, no falta nunca, en ningún tiempo, ni a ninguna hora, talaveranas o talaveranos rezando a su Virgen, y las más de las veces, cumpliendo promesas.

Y en los días de su fiesta, la gran ermita, de una ca-



Vista del paseo del Prado.



Parábola

por Pedro J. de Castro

I

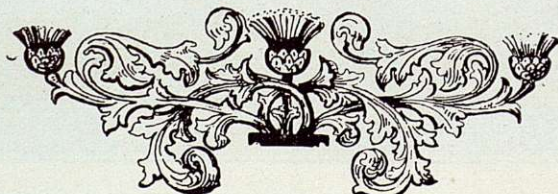
El humilde alfarero, enardecido
por la del Arte fiebre soberana,
tomó un trozo de barro,
de impura arcilla deleznable y vana;
y, con anhelo y amoroso cuidado,
plasmó el bello, magnífico cacharro.

Trazó en él los sentires y ensoñares
de su ardorosa fantasía, y luego
le entró en la mufla... y esperó que el fuego
con sus vívidos, rojos luminares,
con su beso encendido,
aquel barro ruín purificara
y saliera del horno convertido
en obra hermosa y bella, que cantara
y en cálidas estrofas ensalzara
las conquistas del Arte bendecido.

II

El corazón del hombre—barro humano—
es frágil vaso, mísero, liviano,
feble, percedero...
que modelara la creadora mano
del Supremo Alfarero;
del Artífice excelso y soberano.

Tiene las impurezas de la arcilla,
del lodo vil, inmundo de la tierra;
más si con fe sencilla
pena y padece, cuando Dios le humilla
y abate su egoísmo torpe y ciego,
y le hunde y encierra
del sufrir en la mufla... sale luego
limpio, hermoso, feliz, purificado
porque el Dolor, con su divino fuego,
en flores sus estigmas ha trocado.



Apuntes históricos sobre la Colegial



o constan ni la fecha ni el autor de la erección de esta parroquia. Es de presumir que al ser Talavera rescatada del poder de los moros, el Arzobispo de Toledo D. Bernardo, establece-

ría aquí alguna parroquia, siendo muy probable que la fundada por él fuese esta de Santa María (año 1083). El año 1211 vinieron a reclutar soldados para la Cruzada que proyectaban contra el moro, el Rey D. Alfonso VIII y el Arzobispo de Toledo D. Rodrigo Jiménez de Rada. Los talaveranos entonces, pidieron al Prelado erigiese en Colegiata esta parroquia de Santa María, y accediendo a sus deseos así lo decretó en Bula que expidió en Julio de aquel año, exigiendo como únicas condiciones que la nueva Colegiata fuese dedicada á la Asunción de la Virgen y que pagase anualmente en esta festividad cinco maravedises a la Catedral de Toledo en señal de sumisión y

obediencia. El primitivo templo de la Colegial fué restaurado en tiempo del Arzobispo de Toledo D. Alonso Carrillo con el importe de las dehesas de «Pelabanegas» («ó Pedro Venegas») y «El Quejigoso» regaladas a este fin por un señor Arcediano de esta iglesia, cuyo nombre se ignora. También ayudó a esta empresa el vecindario con sus limosnas; mas no siendo suficientes estos recursos para terminar la obra comenzada, el Cabildo Colegial pidió licencia al referido Arzobispo para empeñar toda la plata labrada del

culto, petición que escuchó el Sr. Arzobispo en 3 de Enero de 1461, llevándose a cabo de este modo la obra del Coro con su doble sillería alta y baja de nogal tallado, que se quemó como los dos órganos, el año 1846.

Posteriormente hizo sentimiento la obra por el costado del mediodía, cuyos muros están hoy mismo fuera de la línea vertical.

Hallándose exhausto el tesoro de la iglesia, el Cardenal Mendoza, por carta fechada en Guadalajara a 11 de Septiembre de 1492, concedió licencia para vender dos pequeñas



Puerta principal de la Colegiata.

sinagogas abandonadas. Con su importe, en tiempo ya del Cardenal Cisneros, se construyen los arcos que existen en la nave central, que tanto afean la perspectiva del templo.

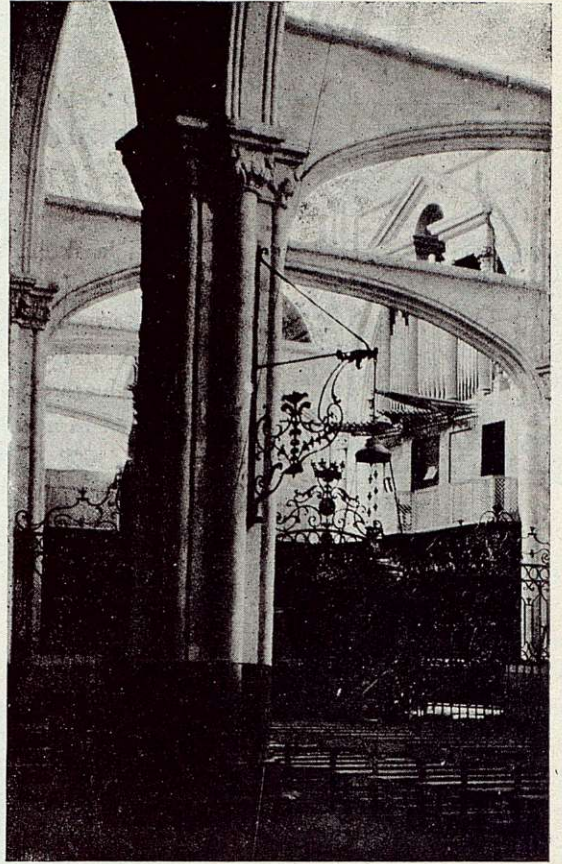
En el año 1705, se añadió a la torre un tercio más de su primitiva altura, construyéndose el actual capitel de piedra tan bello.

La puerta del Norte de la Concepción o de los Apóstoles, fué restaurada en 1690, siendo Arzobispo de Toledo D. Gaspar de Quirós, cuyos escudos se colocaron a ambo lados de ella.

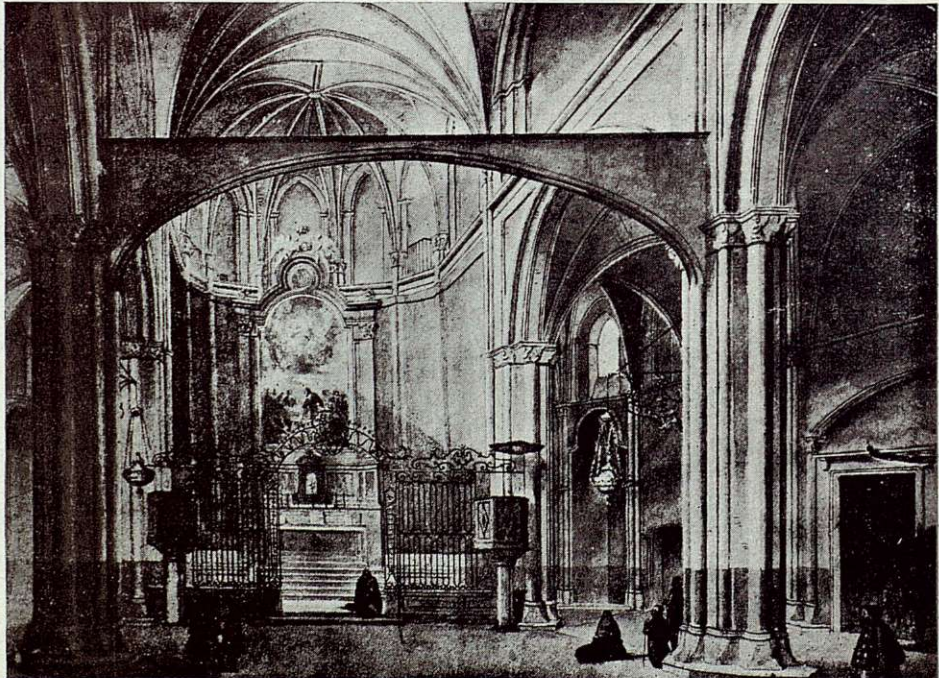
En la noche del 25 de Octubre de 1846, por descuido de un organero que estaba haciendo algunas reparaciones propias de su oficio, se originó un formidable incendio que destruyó los dos órganos del coro.

El órgano actual, procedente de los Jerónimos, se encontraba en Santa Leocadia y de aquí se trasladó a la Colegiata por concesión del Excmo. Cabildo de Toledo, que a la sazón gobernaba la Sede Vacante. En compensación, el Cabildo Colegial de Talavera, pagó 2.200 reales a Santa Leocadia, con los cuales esta parroquia habilitó su propio órgano.

X. X.



Detalle del interior de la Colegiata.



Interior de la Colegiata.

Ebura Carpetana

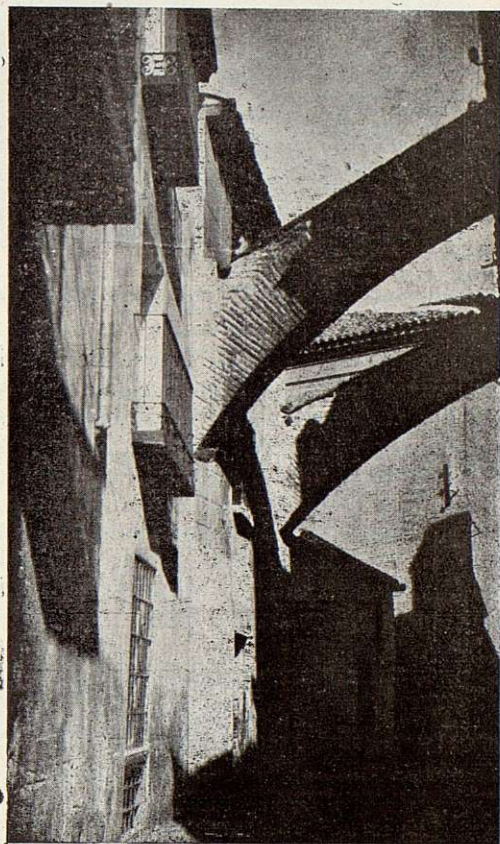
(Notas históricas de Talavera de la Reina)



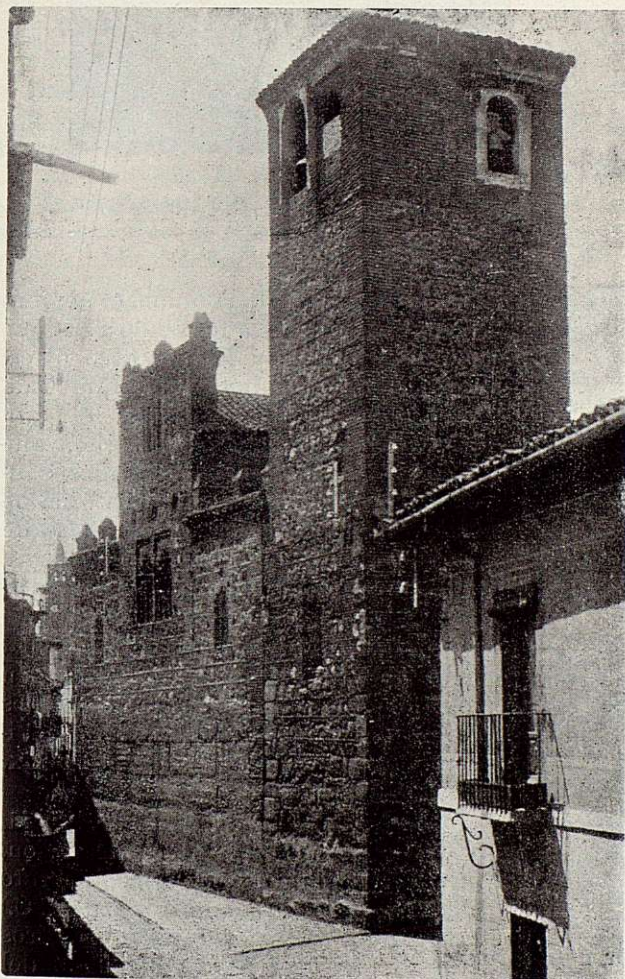
s, sin duda alguna, una de las poblaciones más antiguas de España, pero como tantas otras está por averiguar el origen de su fundación. Sobre él, investigadores y geógrafos, deliberan largamente sin haber llegado a ponerse de acuerdo, contribuyendo a ello

no poco, la carencia de indicios ciertos en que podre basarse sólidamente.

El Padre Mariana le atribuye a los griegos pobla-

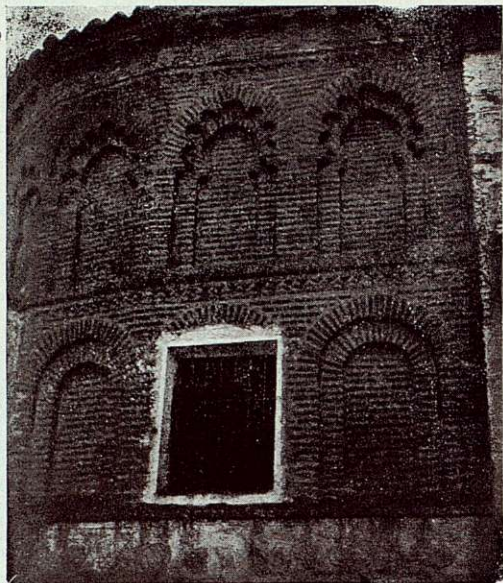


Calle y arcos de Santiago.



Antigua y notable iglesia de Santiago.

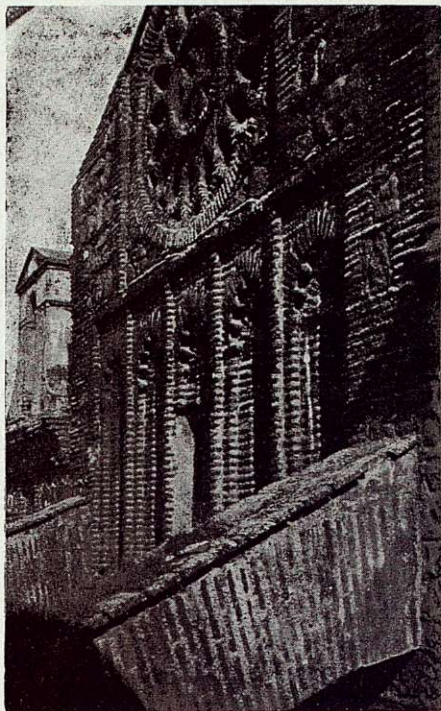
dores de Cádiz, durante la dominación de Alejandro el Magno, pareciendo ser la opinión más autorizada al estar fundamentada en unas líneas del moro Rasis, en las que describe Talavera y sus murallas. D. Luis Jiménez de la Llave, autor de una Historia de Talavera, inédita, que tenemos á la vista, atribuye el origen de esta ciudad a Brigo, descendiente de Tubal, formándose de ahí el nombre de Talabriga, que es uno de los varios que en la antigüedad tuvo. En las tablas de Ptolomeo, se la llama Libora; en tiempos de Tito Livio, y siendo Pretor de España Citerior Quinto Fulvio Flaco, se la denomina Ebura, que por una confusión de letras, dió lugar a que se la tomase por la ciudad portuguesa de Evora. El escribano y



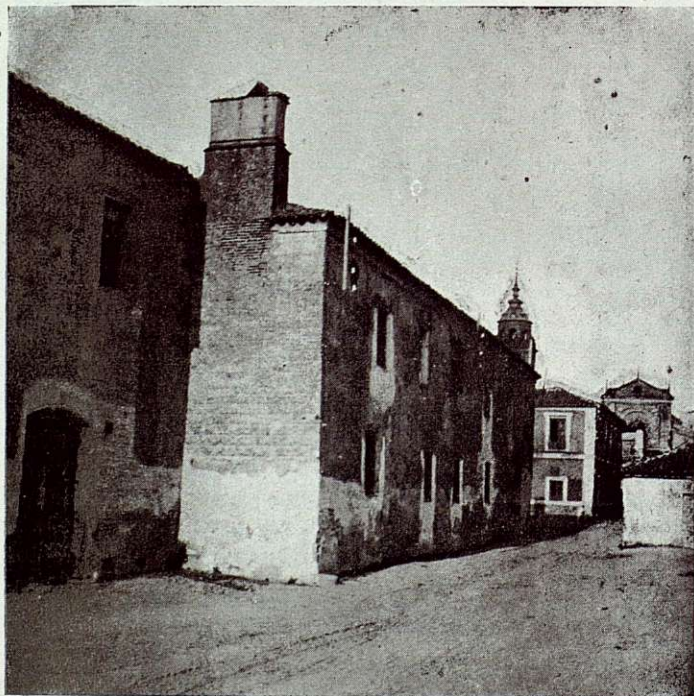
Abside del antiguo convento de los Templarios.

notario apostólico de Talavera, Bernardino de Avila, cree que los moros la llamaban Taraiera por desarrollarse con gran profusión en sus inmediaciones, las atarfas. Según el Padre Fita, la Talavera de hoy ocupa el sitio del Municipio romano de Cesaróbriga, que rodeado de su correspondiente recinto amurallado, tenía por la parte de la dehesa de la Alcoba y pago de Saucedo, varias granjas y alquerías (*villulas* en latín) que tuvieron por nombre Aquis que tam-

bién se dió a Talavera. Todo ello está perfectamente comprobado por las lápidas y otros restos encontrados, y que el citado D. Luis Jiménez primero, y luego el Padre Fita consignan



Detalle del exterior de la parroquia de Santiago.



Casona donde nació el adalid Meneses.

en sus obras. Mariana opina, el nombre actual procede de la fusión de Tala, que significa pueblo y Ebur, pero otros, entre ellos Humbolt, dice que Tala quiere decir valle, y que por lo tanto Talavera quiere decir valle ancho, valle grande. D. Ildefonso Fernández Sánchez, autor de la única Historia de Talavera que hay impresa, difiere de estas opiniones y aventura la suya, afirmando que Tala quiere decir atalaya y vera orilla, es decir, que quiere significar orilla de la atalaya, lo cual nada tiene de extraño, por existir aún los restos de varias a lo largo de los cerros del Casar, Segurilla y San Vicente, que reedificadas en el siglo XIX, sirvieron para el telégrafo óptico.

En las inmediaciones de Talavera, y en los terrenos de la fin de Torrejón, el pretor Quinto Fulvio Flaco derrotó a los celtíberos en el año 182 (a. de J. C.) Los citados terrenos y parte de otros muy feraces situados al otro lado del Tajo, formaron parte de una granja llamada aún en día de Pompayuela, que



Fachada del Ayuntamiento actual.

fué uno de los refugios de los hijos de Pompeyo, después de la batalla de Munda.

Posteriormente, en la invasión árabe, Tarik y Muza se entrevistaron en esta población, que llamaban Medina-Talbera y zanjaron sus diferencias repartiéndose el botín.

En la lucha de la Reconquista fué varias veces asaltada y pasados a cuchillo sus moradores, tanto por los Reyes cristianos, como por los caudillos árabes, pues por azares de la guerra quedó fronteriza de unos y otros, y, finalmente, en 1082 Alfonso VI la conquistó definitivamente.

Alfonso XI la dió en dote a su esposa doña María de Portugal; de aquí vino el llamarla Talavera de la Reina. Enrique II dió la ciudad al Arzobispo de Toledo D. Gómez Manrique, que tantos auxilios de hombres y dinero le había prestado, y los Reyes Católicos, en una de las varias veces que la visitaron, recibieron mensajes de los abencerrajes granadinos. En unión de Toledo y Ciudad Real fundó en 1214 la Santa Hermandad, destinada a la persecución de los foragidos, y a la de diversos reyes otorgaron señaladas prerrogativas.

En la guerra de las Comunidades y al ser patrimonio del Arzobispo de Toledo y opuesto el Cabildo de la Santa Iglesia al espíritu de la sublevación, Talavera permaneció fiel a Carlos I y cobijó en su seno a los fugitivos de Toledo a la sazón en poder de los Comuneros.

Repetidas veces estuvo Felipe II en ella, celebrando entrevistas con el desgraciado Rey D. Sebastián, muerto en la batalla de Alcazarquivir.

Durante la guerra de la Sucesión, Talavera

se puso de parte de Felipe V, llegando a dar un contingente de soldados para combatir a los austriacos. Doña María de Saboya, su esposa, le aguardó al regresar de la conquista de Portugal y ambos oyeron misa, antes de partir para Madrid, en la ermita de Nuestra Señora del Prado, llamada por Felipe II «Reina de las ermitas».

En la guerra de la Independencia recogió los restos del derrotado ejército de Somosierra, y presenció el asesinato del General San Juan por la soldadesca amotinada. En los días 27, 28 y 29 de Julio de 1809 se dió en sus inmediaciones una sangrienta batalla entre el ejército aliado, mandado por Wellington Wilson y Cuesta, y el francés, mandado por el Rey José y los Mariscales Víctor y Sebastiani. Después de titánica lucha abandonó el campo el ejército invasor dejando 7.400 muertos, entre ellos dos Generales y 17 cañones. El vecindario de Talavera, sin distinción de clases, llevó agua a los heroicos soldados que tan gallardamente defendieron el honor nacional en esos calurosos días. Cien años más tarde y en el cerro Medellín, punto culminante de los ataques franceses, se inauguró un sencillo monumento en memoria de aquellos bravos. En las guerras carlistas permaneció fiel al Gobierno constitucional, aunque el primer grito de la primera se dió en ella por el Administrador de Correos y sus hijos.

En el reinado de Alfonso XII fué declarada Ciudad, que unido a los de muy Noble y muy Leal, son los títulos de esta antigua villa.



DEL TALAVERA ACTUAL:

Fachada del nuevo teatro Reina Victoria decorado con cerámica.

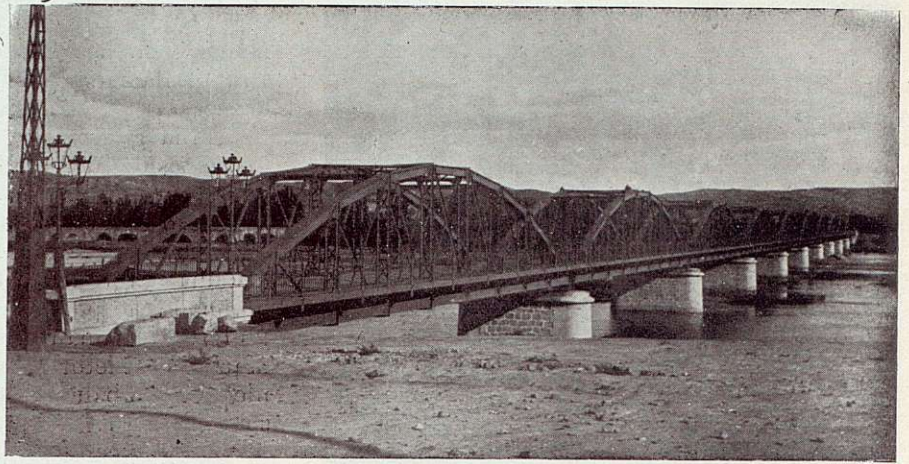
Entre los varones ilustres de que es patria, merece citarse los Santos Mártires de Avila Vicente, Sabina y Cristeta. El historiador Padre Juan de Mariana, jesuíta, autor de la primera *Historia de España* y del discutido libro *De rege et regis institutiones*, que fué quemado públicamente en las plazas de París.

Pedro Tenorio, Arzobispo de Toledo. Fray Hernando de Talavera, Arzobispo de Toledo y confesor de la Reina Isabel, siendo el que sobre la Torre de la Vela, en el Alcázar de Granada, enarboló la cruz de plata que llevaba el Rey Fernando. A él se sometieron los planes de Colón, que él rehusó examinarlos por su incompetencia en materia de Astronomía. El Cardenal D. Gil de Albornoz, D. Juan Suares de Carbajal, Obispo de Lugo.

El Coronel D. Francisco Verdugo, que estuvo en la batalla de San Quintín, en Bélgica y en los Países Bajos, mereciendo elogios del propio Felipe II.

El padre de la Agricultura, Alonso de Herrera, autor de *Agricultura general*, hecha

por mandato del Cardenal Cisneros. D. Bernardino Meneses, que al mando de una vanguardia de Talavera, nos tomó una de las puertas de



DEL TALAVERA ACTUAL:

Magnífico puente de hierro sobre el Tajo.

Orán, donde enarboló el pendón de Talavera, estando hoy esas llaves en la ermita de Nuestra Señora del Prado.

Mucho más podríamos decir de la historia de Talavera, pero bastan estas líneas para terminar nuestro bosquejo, aunque según el eminente Mariana, al hablar de esta ciudad más *debiéramos callar que quedarnos cortos*.

Vicente Hesse y Corral.



DEL TALAVERA ACTUAL:

Exterior de la Plaza de Toros.

Rincón de Ensueño

La antigua sedería

por

Vicente Mena
Pérez



¿Dónde fueron tus glorias ancestrales,
oh rincón del ayer lleno de vida?
¿Qué mano entre las sombras confundida
hirió tu corazón con cién puñales?

¿Por qué los ruidos del tejer cesaron,
y en los silencios de la noche en calma,
el poeta sintió gemir tu alma
con gemidos que nunca se escucharon?

¿Sólo el recuerdo de tu nombre queda
engarzado en el roce de la seda?
Pues, duerme tu ideal sueño tranquilo,
y no llores ya más, ¡oh sedería!
que aún guarda para tí la musa mía
una estrofa de amor por cada hilo.

Dibujo de
Juan Ruiz de Luna Arroyo.

Epeménides toledanas



n 28 de Julio de 1809, esmaltó
 Talavera de la Reina, de un
 modo indeleble, su muy noble y
 muy leal nombre en las páginas
 — de la Historia Patria —

V en verdad que fué tan afortunada como infructuosa la batalla de Talavera.

Desde este pequeño cerro, llamado Medellín, que tan importante papel desempeñó aquel entonces, podemos contemplar el campo donde se libró la célebre batalla.

Ese arroyo Portiña que corre al pie y sigue hasta el río Tajo, después de cruzar la ciudad, puede decirse que señaló un tanto la divisoria de los dos ejércitos combatientes. Las huestes aliadas que obedecían las órdenes del intrépido Capitán General de Castilla la Nueva D. Gregorio García de la Cuesta y del inglés Sir Arthur Wellesley, habían tomado posiciones aquí abajo, a la izquierda, entre este montículo y esos peñascales de Atalaya y por todo ese lado de la derecha a una y otra margen del arroyo, hasta el río, habiendo guarnecido hábilmente este cerro de Medellín y artillando el

altozano del pajar de Vergara y las cercanías de la ermita de la Virgen del Prado.

33.000 hombres integraban las divisiones españolas que mandaban los Generales Zayas, Berthuy, Marqués de Zayas, Iglesias, Marqués de Portago, Manglano, Basecourt, Henestrosa y Duque de Albuquerque.

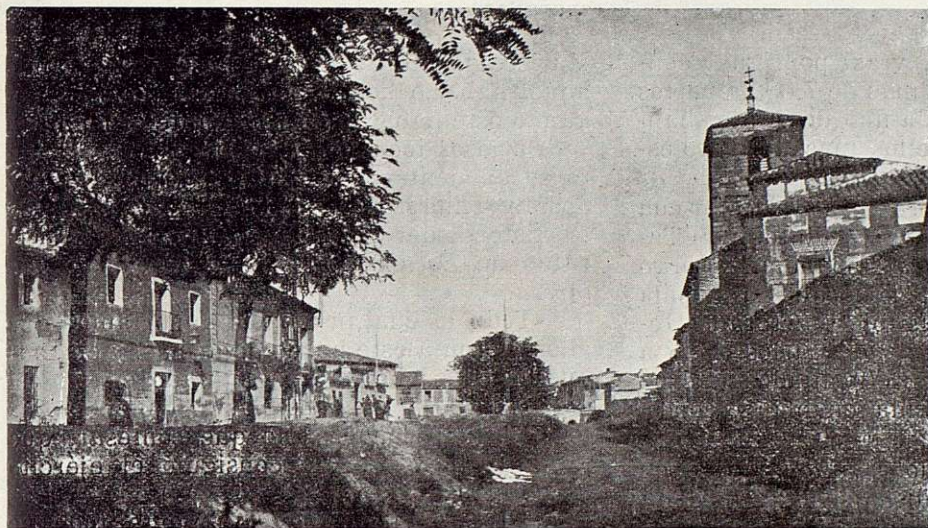


Vista del Cerro Medellín.

20.000 soldados formaban las cuatro divisiones anglo-portuguesas a cargo de los Generales Sherbrooke, Hill, Mackenzie y Campbell.

El ejército francés, cuyo mando supremo asumía el titulado Rey José, situó una división ahí enfrente, a la orilla derecha del arroyo, a partir del recodo que forma en la falda del Cascajal de las Fuentes, y desde allí extendió otras divisiones hasta casi la carretera a Madrid.

En total 50.000 hombres avezados y comandados por tan expertos Mariscales cual Jourdan, Sebastiani y Victor, a los que secundaban las divisiones Lewal, Ruffin, Villatte, Lapisse y otras.



La Portiña.

Al amanecer del día 27, iniciada la contienda, ofrécese un feliz resultado para el invasor, que a punto está de caer prisionero el caudillo inglés, a causa de un descuido de Mackenzie, y ya generalizada la lucha, con singular denuedo trasponen los soldados de Ruffin el arroyo y trepan hasta este cerro de Medellín y cargan sobre los ingleses de Hill; y por unos instantes se apodera el francés de esta altura que es llave de toda la línea anglo-española. Mas el británico rehace sus tropas y, con impetuosa avasalladora, logra conquistar su puesto de honor, en tanto que los dragones franceses caen sobre la izquierda de los españoles, y tan espantoso desorden llegan a introducir en las filas contrarias que, llenos de pánico, huyen en precipitada fuga hasta Oropesa, mezclados con los fugitivos buen número de Oficiales y soldados ingleses.

Los albores del día 28 renuevan la enconada lucha y con ella la persistente idea del

Mariscal Víctor de apoderarse del cerro de Medellín. Y de nuevo también allá aportan heroicas e inútiles bizarrías las denodadas tropas de la división Ruffin; heroísmo y denuedo patentizados por los 1.500 luchadores que, anhelando un triunfo a favor de las águilas imperiales, enrojecieron con su sangre las escabrosas gradas del cerro de Medellín. Tal estupor y tal respetuoso asombro sucede a la fracasada acometida del francés invasor que, mientras José Bonaparte celebra consejo para acordar la retirada o la continuación de la batalla y Cuesta y Wellesley adoptan nuevas disposiciones y refuerzan las baterías, hasta el arroyo Portiña, llegan soldados y oficiales de uno y otro

bando, y después de recíprocos saludos, y de acallar en aquellas aguas la sed que les consume, despídense corteses, aunque algo presurosos, pues los clarines y las cajas anuncian con sus ecos que ha de reanudarse la bélica jornada.

.....
Son las dos de la tarde. La división Lewal lleva sus impulsos contra el reducto del pajar de Vergara, y allá quedan maltrechas sus tropas por la artillería que dirige

el Teniente D. Santiago Piñero y la brillante carga de caballería del regimiento del Rey, guiado por su Coronel D. José Maria de Las tres y, herido éste, por el Teniente Coronel D. Rafael Valparda. Desde entonces ya nada en concreto puede distinguirse; que todo queda envuelto por densos nubarrones de polvo y de humo de la pólvora y del incendio.

.....
Son las cinco de la tarde. Las divisiones francesas detienen sus acometidas contra el ejército aliado, y adoptan la resolución de que José Bonaparte y Sebastiani se retiren hacia Toledo y Víctor y los suyos sigan a Maqueda y Santa Cruz de Retamar. Desde entonces acállase el horrisono conjunto que formaban el estampido del cañón, el disparo del fusil y el galopar del caballo.

.....
Prodigios de destreza y de heroísmo, de acometividad y de bizarría derrocháronse por uno y otro ejército durante las peripecias



Parte de las murallas.

de la enconada lucha, y así por igual contáronse las bajas; que más de 7.000 muertos y heridos hubieron cada uno de los dos bandos combatientes, de ellos más de 1.000 españoles.

El Gobierno inglés premió a Wellesley con el título de Lord Vizconde Wellintong de Talavera, y la Junta Central Española le otorgó el empleo de Capitán General. La misma Junta confirió al infatigable y veterano General Cuesta la Gran Cruz de Carlos III, y a cuantos integraron el ejército aliado una cruz conmemorativa esmaltada en blanco con la inscripción «TALAVERA 28 DE JULIO DE 1809».

El ilustre historiador Lafuente, que en muchas de nuestras disquisiciones nos ha brindado espléndidos auxilios y asesorías, recuerda que fué esta batalla causa de muchas y graves discordias entre los franceses; de acres y mutuas imprecaciones sobre la retirada, entre Víctor y Sebastiani, y entre el

Mariscal Víctor y el Rey José, asegurando aquél haberlo hecho por orden de éste, negando éste haber dado semejante orden.

Curiosos documentos relativos a este asunto se encuentran en las Memorias del Rey José, y Thiers puso, al final del tomo XI de la Historia del Imperio, un apéndice con el título de *Documentos sobre la batalla de Talavera*.

«Todo lo cual prueba la importancia que ellos dieron a este hecho de armas, y el dolor que les causó no haber triunfado en él; así como se ve por sus historias la violencia que les cuesta reconocer, no que confesar, que fuere victoria la que consiguió el ejército anglo-hispano.

Todos se culpan reciprocamente, todos se quejan del mal éxito de aquella jornada, y nadie se lamenta de la que le ha salido bien.»

Adolfo Aragónés.



Otro aspecto de las murallas.

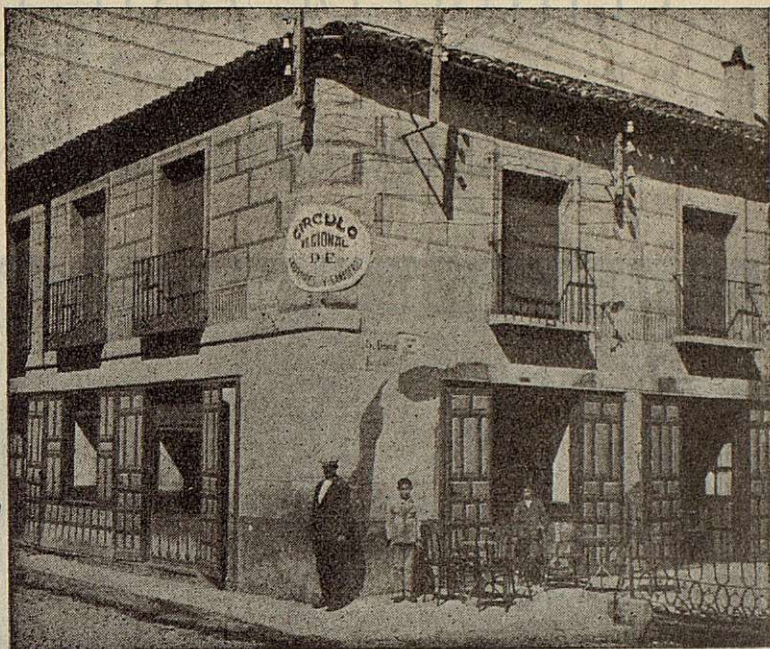
Círculo regional de Labradores y Ganaderos

Estando toda esta región, y especialmente Talavera, dedicada a la Agricultura y Ganadería, era una necesidad un organismo como éste, en el que los interesados, unos y otros, se unieran para defenderse y estrechar sus relaciones.

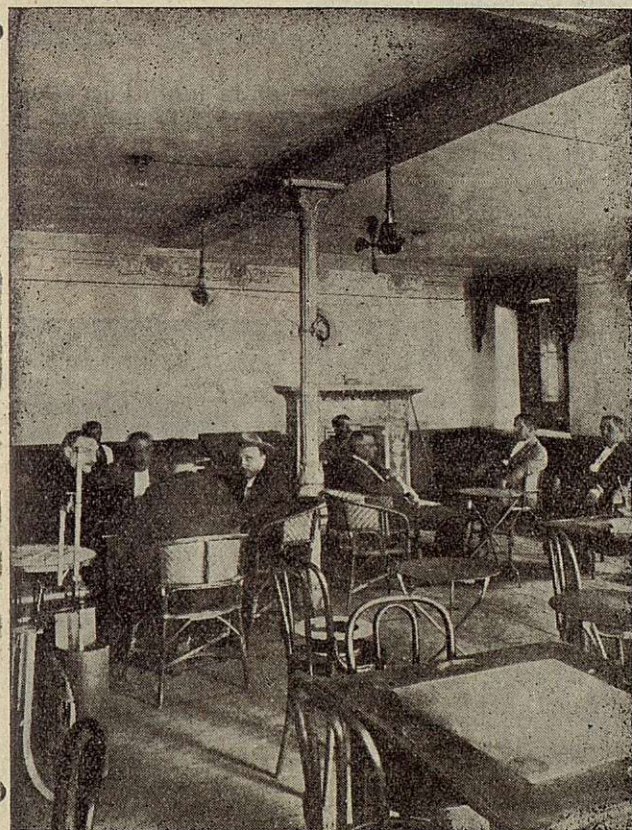
El Círculo regional de Labradores y Ganaderos, cuyo objeto es la defensa de los intereses agrícolas y ganaderos de la región, fué fundado en 1.º de Mayo de 1920.

En la actualidad forman esta Sociedad 246 Socios, estando integrada su Junta Directiva como sigue:

Presidente, Antonio Hesse;



Fachada del Círculo.



Salón de recreo.

Vicepresidente, Isidro Sánchez; Secretario, Antonio Torres Sánchez; Tesorero, Enrique de la Llave; Vocales, Felipe Pinero y Ventura de Castro.

El domicilio social le tienen en uno de los mejores sitios de Talavera, instalado ampliamente con todo lujo y detalle.

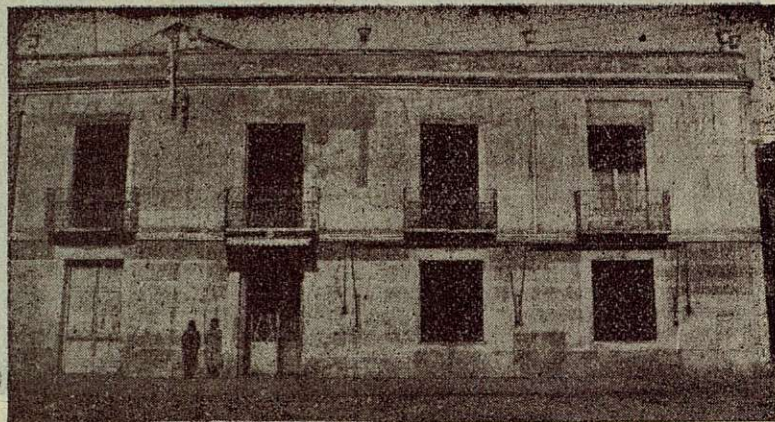
Durante la pasada temporada de invierno, han dado conferencias sobre asuntos Agrícolas y Ganaderos, los Sres. Marqués de Casa Pizarro; Francisco Romero, de la Escuela de Ingenieros Agrónomos de Madrid; Dr. Fernández Sanguino, Subdelegado de Medicina y D. Pedro Vázquez, Subdelegado de Veterinaria.

La Sociedad abarca también los servicios cooperativos. En la pasada época de siega, ha facilitado hilo sisal a sus Asociados más barato que en el mercado, y tiene concedidas importantes rebajas en las casas de maquinaria agrícola.

Felicitemos cordialmente a la Directiva de este Círculo, por su gran labor, muy plausible, doblemente admirable y grata, por el objetivo de la Sociedad.

“CENTRO DE ARTES Y OFICIOS”

SOCIEDAD DE INSTRUCCION Y RECREO



Fachada
del
Centro

Fué fundada esta simpática e importante Sociedad en el año 1897; desde su fundación ha ido aumentando grandemente el número de sus Socios, hasta ser hoy uno de los más numerosos.

El objeto de la Sociedad no puede ser más grato ni plausible, el que realiza perfectísimamente.

Está instalada en un gran edificio de la céntrica calle Pi y Margall, en el núm. 29, donde tiene un gran salón, decorado con toda senci-

lez y gusto y demás dependencias anexas de la Sociedad.

Los Socios son, en su mayoría, comerciantes e industriales.

En la actualidad forman la Junta Directiva: Presidente, D. Agustín García del Pino; Secretario, D. Eladio Benito; Tesorero, D. Gonzalo Sáez.

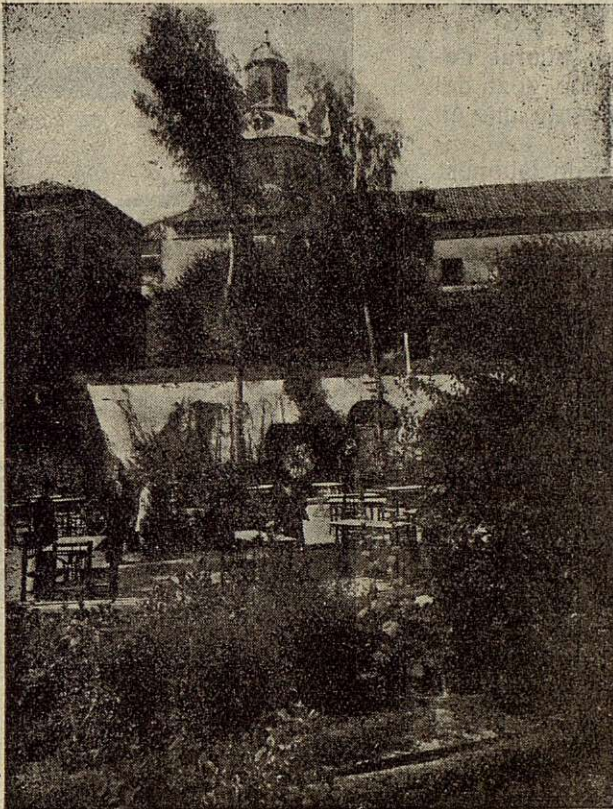
Es justo el aplauso para estos señores, que le tienen de toda la Sociedad y también el nuestro muy sincero.

Detalle
del
salón



“EL BLOQUE”

Sociedad de Instrucción y Recreo



Detalle del jardín.

Se fundó el año 1916 mediante acciones y a raíz de un movimiento político. Aquellos primeros ideales desaparecieron al poco tiempo afortunadamente, y hoy sólo dedica sus afanes a la instrucción, base primordial de esta Sociedad. Tiene clases de dibujo líneal, artístico y de primaria, y su labor se ha dejado sentir en la juventud, que durante siete años concurre a esas Escuelas regidas por competéntísimos Profesores que laboran con un interés admirable.

Fué su primer Presidente D. Juan Ruiz de Luna.

Hubo un tiempo que decayó; pero merced al entusiasmo de unos cuantos, entre los que me-

rece especial mención D. Segismundo F. Mazuecos, resurgió de nuevo y cuenta en la actualidad con 560 socios, jóvenes en su mayoría.

Dispone de un soberbio edificio con amplio y hermoso jardín, en el que celebran, durante el verano, animados y concurridísimos bailes.

La Junta de hoy la forman: Presidente, don Francisco Arroyo; Vicepresidente, D. Jacinto Lozano; Tesorero, D. Pedro Villarroel; Secretario, D. Pedro J. de Castro; Contador, D. Tomás Mancebo; Vocales, D. José Chala, don Pedro Romero, D. Clemente González, D. Lorenzo Araujo y D. Simón Excuadro.

De ellos puede esperarse una gestión provechosa; a todos los felicitamos sinceramente.

Félix Moro

== Fábrica de materiales de construcción ==

FÁBRICA DE JABONES

Es esta casa Moro, una de las más antiguas y prestigiosas de Talavera.

Una de las más sólidas figuras comerciales de la plaza, donde goza del más firme crédito, igualmente que en toda España.

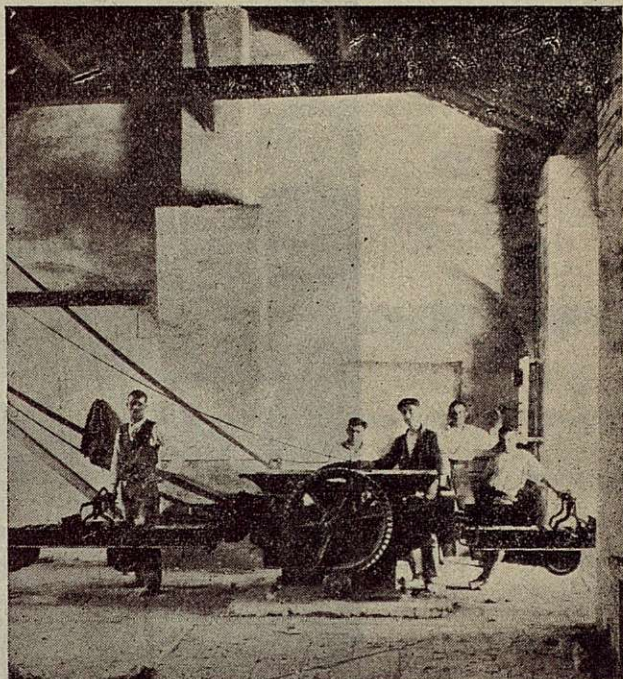
Su importante Fábrica de Jabones, está montada ampliamente y con toda perfección, produciendo gran cifra anual, que es estimada en todos los mercados de la península y extranjero, donde exporta cuanto fabrica.

Su Fábrica de materiales de construcción, instalada en un gran edificio modelo y montada con todos los últimos adelantos, hace una enorme producción que vende en todas estas provincias limítrofes, llegando hasta Madrid.

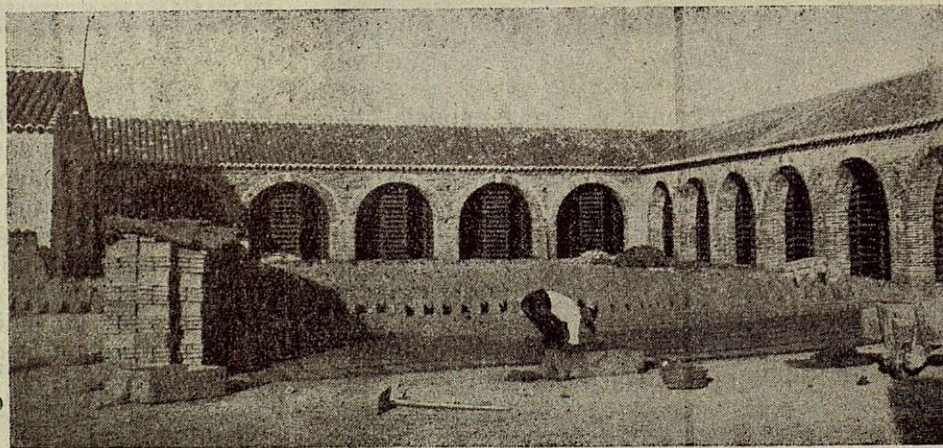
Está movida por electricidad, fabricando muchísimas miles de piezas diarias de todas clases, perfectamente terminadas.

Ambos negocios fueron fundados por el padre del dueño actual, D. Félix Moro.

Tiene también este señor unos im-



Detalle de la sala de máquinas de la Fábrica de materiales.



Una de las fachadas de la Fábrica de materiales de construcción.

portantes y grandes Almacenes, de hierros, ferretería y quincalla, muy antiguos y acreditados.

El señor Moro, bien merece el prestigio de que goza, por lo que le reiteramos nuestra más sincera felicitación.

GONZÁLEZ Y MORALES

ALMACENES DE COLONIALES

Constituyóse esta Sociedad en 1912, integrada por D. Antolín González y don Antonio Morales, hermanos políticos, siendo en la actualidad uno de los primeros Almacenes de Coloniales de Talavera y quizás de la provincia.

Extiende su radio de acción a las provincias de Toledo, Avila, Cáceres, Badajoz y Ciudad Real, y es su firma de las de más garantía y solidez de la plaza.

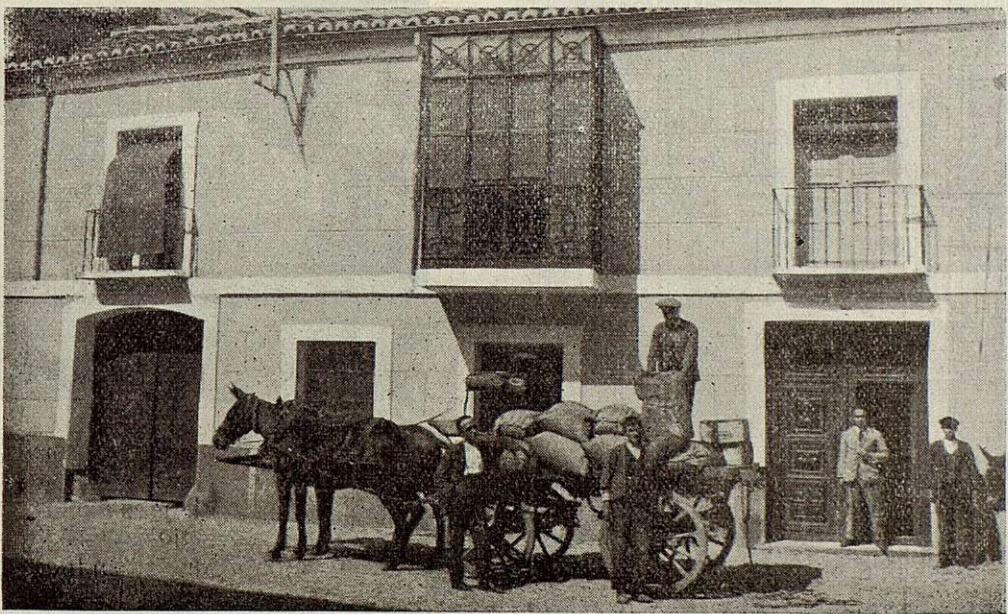
Lucharon, al comenzar, con poderosos rivales de antiguo y sólido prestigio en el mercado; pero su constancia y amor al trabajo, la economía de sus tarifas y la seriedad de sus operaciones, factores fueron que les han encumbrado al puesto que hoy ocupan.

Está situado su establecimiento en la calle de Pi y Margall, 6 y 8, que es la vía más céntrica de la ciudad, y sus importantes Almacenes en Plaza de Juan de Herrera, 2, en un amplio y hermoso edificio de su propiedad, donde tienen también la cochera, cuadra y garage.

Los Sres. González y Morales, merecen el mayor aplauso por su labor, que nosotros les tributamos complacidos.



Detalle del despacho central.



Fachada de los Almacenes.

Hotel Europa

Constituye este hotel una de las notas más gratas y atractivas de Talavera. Instalado en un soberbio edificio completamente moderno—hecho para el hotel—de la mejor calle talaverana, llama poderosamente la atención.

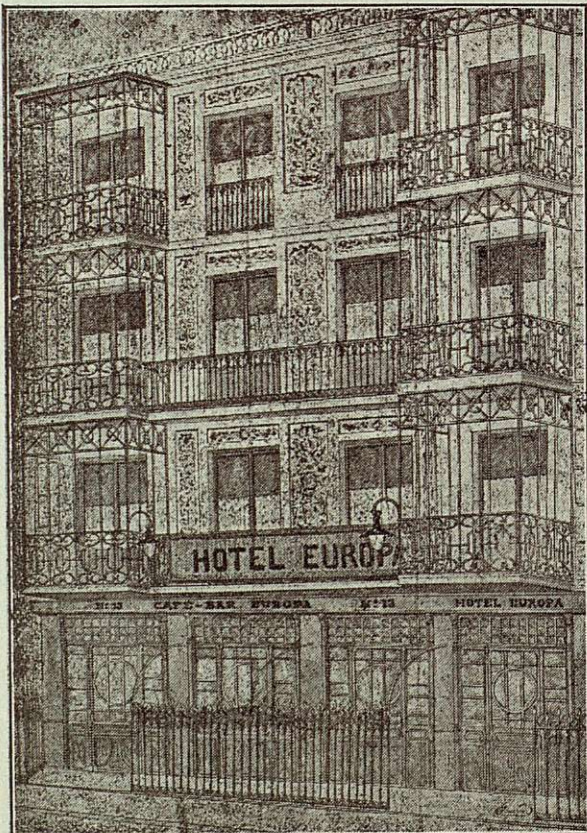
Fué fundado en el año 1918 por las Sras. Fernández hermanas, las que continúan el negocio, atendiéndole con suma preferencia y esmero, hasta llegar hoy a no envidiar nada al mejor hotel.

Contrasta con esto sus limitados precios, pues tiene pensiones desde 8 pesetas.

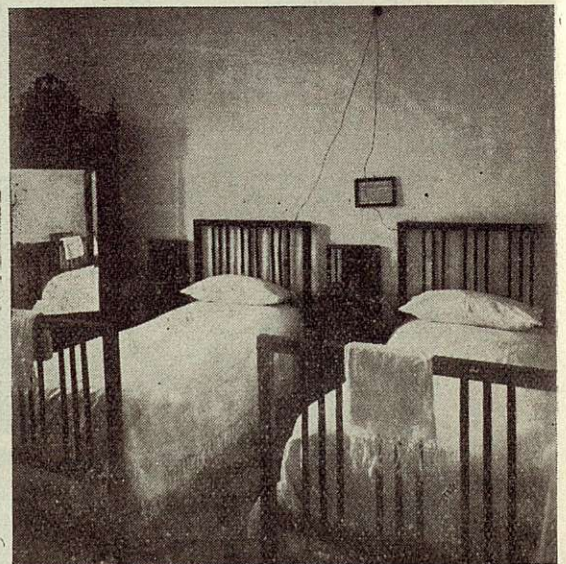
Consta de 40 habitaciones y está dotado de todos los servicios y adelantos modernos, como timbres, luz eléctrica, cuartos de baño, teléfono, etc., etc.



Detalle del comedor.



Vista general de la fachada.



Una de las habitaciones.

El servicio de cocina es excelente, lo que completa su gran prestigio y crédito entre los viajeros talaveranos, que salen todos complacidos de su estancia en el Hotel Europa.

Felicitemos a las Sras. Fernández hermanas, por su interesante y acertada labor.

JULIO MOYA

Es este señor una de las figuras más valiosas y simpáticas de Talavera; vino hace dieciséis años, dedicándose a la viticultura, principalmente en toda la provincia de Toledo, donde es bien conocido; de este negocio sólo se dedica en la actualidad a dar fórmulas y asesorar gratuitamente a cuantos fueron amigos y clientes.

Más tarde y con gran trabajo, constituyó la S. A. «La Purificación Vinícola», la que aún continúa con distinto nombre.

Tres o cuatro años después, inventó los aparatos vulcanizadores que llevan su apellido y que hoy son conocidos en todas partes, cuya explotación de sus patentes le hizo variar su posición económica, pues se tienen datos que del último modelo inventado bajo el título «Vulcanizadora Nacional» (patente 71.798), ha vendido en dos años más de 7.000. Fué el fundador de los talleres mecánicos de San José y de los talleres Vidal, con el que fué socio.

Más tarde compró un terreno en la Estación, donde edificó una fábrica de aserrar maderas que es la últimamente vendida a los Sres. Correcher. Siguió edificando en estos descampados terrenos, y se da el caso que en dos años ha hecho una calle, la llamada Ave-

nida de D. Victoriano Medrano, donde posee dos casas, una recién construída, que es soberbia, decorada con cerámica; los demás terrenos fué vendiéndolos.

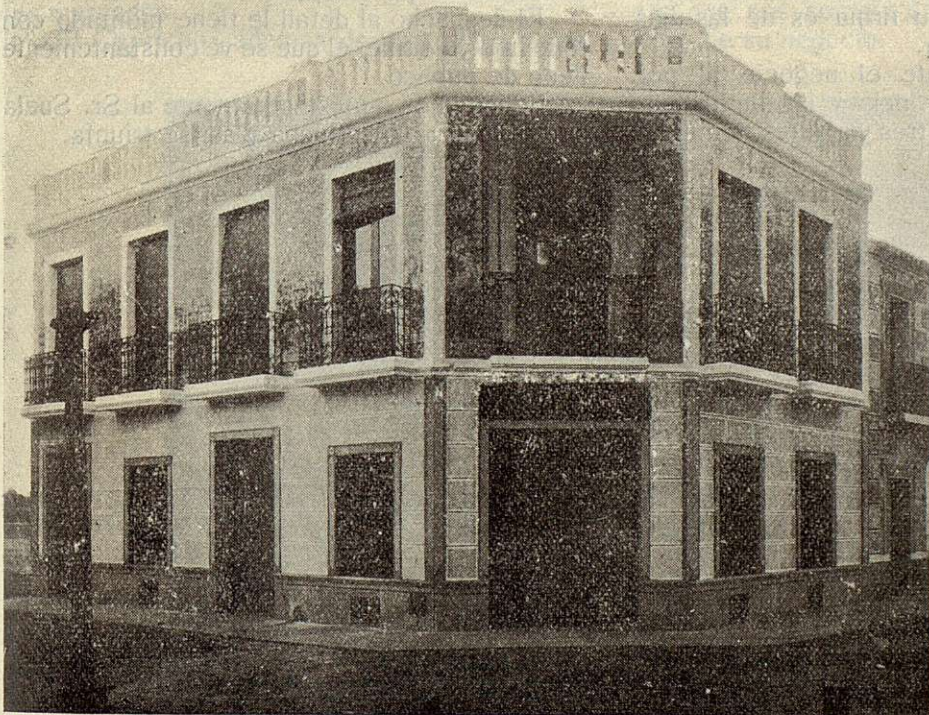
Es el concesionario del correo Talavera-Casasviejas, donde tiene montada una magnífica línea de automóviles.

Fué Concejal del Ayuntamiento de Talavera. A los pocos meses fué elegido Alcalde por votación unánime de todos sus compañeros, haciendo una administración desconocida en este Ayuntamiento y elogiada por todo el vecindario, por lo que la mayoría de sus compañeros de Concejo le abandonaron; consiguió expedientar a los Ayuntamientos desde el año 11 y terminó quedándose solo en la casa municipal hasta la toma de posesión del actual Concejo. Vivió en la Alcaldía con un déficit que le dejaron de 74.000 pesetas, y pudo pagar todo lo correspondiente a su ejercicio, haciendo aumentar los ingresos durante el año, sólo por consumos más de 40.000 pesetas.

Dice que ama a Talavera, y bien lo tiene demostrado en justo pago al aprecio que los *no vivos* de Talavera le tienen, comprobado en las últimas elecciones para Diputados provinciales, donde se da el caso de que cuarenta y

ocho horas antes de la elección, sin derecho a intervenir en las Mesas y sin que le ayudara nadie, obtuvo mayor cantidad de votos que todos los candidatos. De los pueblos no pudo esperar nada porque ni siquiera se presentó, puesto que no quería ser Diputado.

Que volverá al Ayuntamiento en las primeras elecciones, no se puede dudar, pese a quien pese, pero siempre enarbolando su bandera de independiente y de hacer por Talavera cuanto pueda, que fué siempre su único ideal.



Magnífica casa últimamente edificada por el Sr. Moya.

Almacenes de Coloniales y Paquetería

MARCELINO SUELA

Conforta singularmente el caso del triunfo personal, mucho más cuando el fundamento, la base del éxito, es la modestia.

Por esto es mucho más grata, en extremo simpática, la personalidad de D. Marcelino Suela, que ha triunfado a pesar de ser casi un muchacho—sólo tiene treinta y tres años—en la gran población industrial de Talavera.

El Sr. Suela estableció hace diez años con un modestísimo comercio de coloniales, precisamente enfrente de donde está hoy instalado, y de año en año ha ido progresando tan firmemente, hasta llegar a ser en la actualidad uno de los más importantes y acreditados almacenes de coloniales y paquetería. Su firma es de las más prestigiosas de la plaza.

Trabaja ampliamente el negocio al por mayor en toda la provincia y las limitrofes, para lo que cuenta con tres viajeros, teniendo



Detalle del despacho al detall.

unos grandes almacenes-depósitos, en edificio separado, completamente abarrotados de todos los artículos que trabaja.

El despacho al detall le tiene montado con todo lujo y detalle, el que se ve constantemente lleno de público.

Felicítamos muy sinceramente al Sr. Suela por su labor: así se lucha y así se triunfa.



Camión de reparto, cargando en los Almacenes.

“EL CAPRICHO”

Almacenes de Tejidos y Novedades

Destácase en la céntrica calle de Medellín este lujoso establecimiento comercial, instalado con el más exquisito gusto, que nada tiene que envidiar a los de las mejores capitales de provincia.

Su dueño el sucesor de Pedro González, puede estar orgulloso de su comercio que honra a Talavera, la que le corresponde, pues es «El Capricho» uno de los más favorecidos por el público de esta bella ciudad.

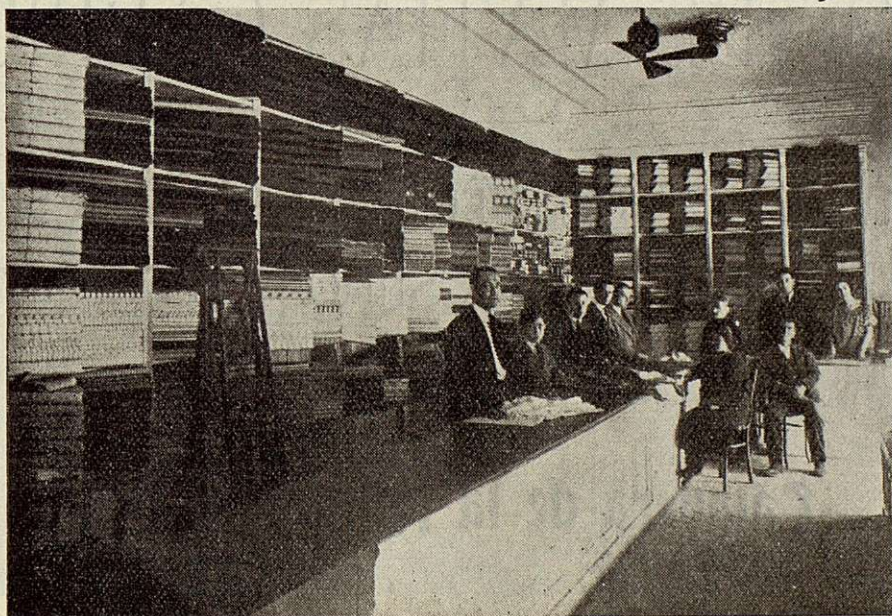
No sólo se reduce su radio de acción a Talavera, sino que también vende en importantes cifras a todas las provincias limítrofes, especialmente a toda la de Toledo, Badajoz, Ciudad Real, Avila y Cáceres, donde tiene grandes mercados.

«El Capricho» además de los tejidos y no-



Uno de los Almacenes.

vedades, al por mayor y menor, trabaja la perfumería de todas clases y los artículos para regalo, en lo que tiene enormes existencias, razón por la que el público prefiere esta casa, a la que nos complacemos en felicitar por el éxito de su negocio.



Detalle del despacho de ventas al detall.

Café torrefacto

''GLORIA''

(Marca registrada)

El emplear los tipos más selectos y la maquinaria más moderna y completa, le hacen distinguirse siempre y ser el preferido.

EXPORTACIÓN A TODA ESPAÑA

HIJOS DE MATÍAS CARRIÓN

Almacenes de Frutos Coloniales, Hierros, Alcoholes, Intestinos secos y Paquetería.

Calavera de la Reina (Toledo)

GRANDES ALMACENES DE MARCELINO RODRIGUEZ

Estos importantes Almacenes de Tejidos, Paquetería, Confecciones, Paños y Sastre-
ría, son de los más populares y acreditados
de Talavera; no en balde es su dueño gran
conocedor del negocio al que lleva dedicados
treinta y cinco años.

El Sr. Rodríguez, hombre modesto y la-
borioso, formó parte de la sociedad Sánchez,
Rodríguez y Casares, fundada hace más de
veinte años, quedándose él solo al poco
tiempo con el negocio, que es el que tiene
actualmente, el que ha ido ampliando muchí-
simo, de día en día.

Instalado primeramente en la calle Medel-
llín y resultando insuficiente el local, trasla-
dóse a otro mayor en la calle Pi y Margall.
El año pasado compró un gran edificio en
esta misma calle, el núm. 27, precisamente
enfrente de donde tenía instalado el Almacén,
en cuyo edificio ha hecho mucha obra,
hasta convertirle en modelo para su negocio,
y muy recientemente se ha instalado en él,
donde han quedado unos Almacenes enor-
mes, completamente abarrotados de género,
y abarrotados también siempre de público,
que acude a ellos convencido de que han de
servirle bien y barato, pues tal es el lema de
de estos antiguos Almacenes. Nosotros felicitamos al Sr. Rodríguez, por su nuevo gran
edificio y por el éxito de su negocio.



Fachada de los Almacenes.



Detalle del interior de los Almacenes.

FONDA ESPAÑOLA

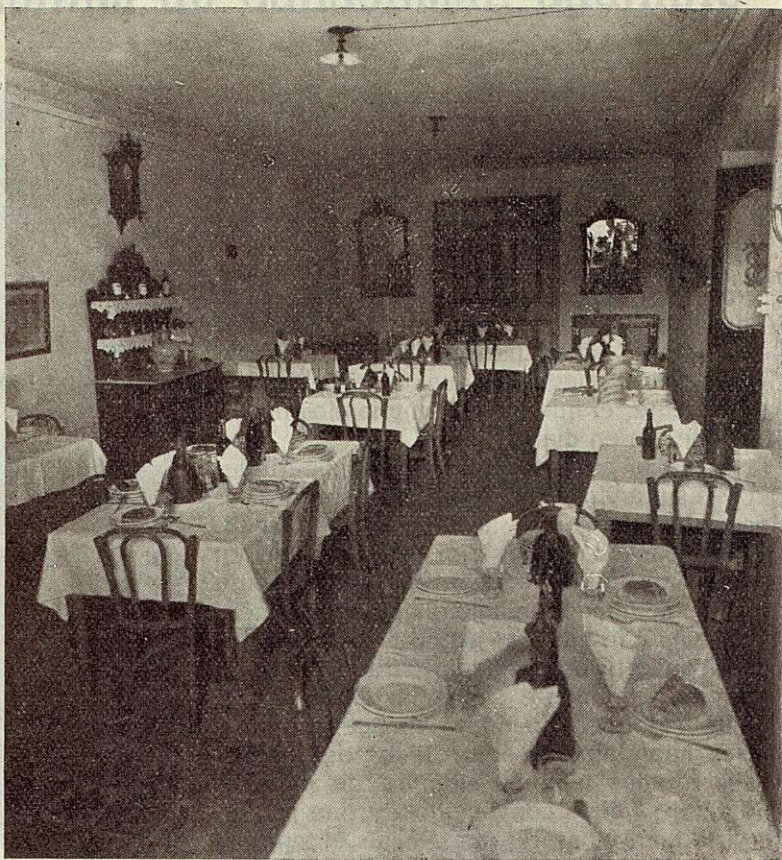
Es esta fonda, situada en la calle Cerería, núm. 5, la más antigua de Talavera.

Fué fundada en el año 1900 por D. Juan Pollero y D. Lope Díaz, padre de las dueñas actuales, representadas por don Julián F. Vegue, esposo de una de ellas.

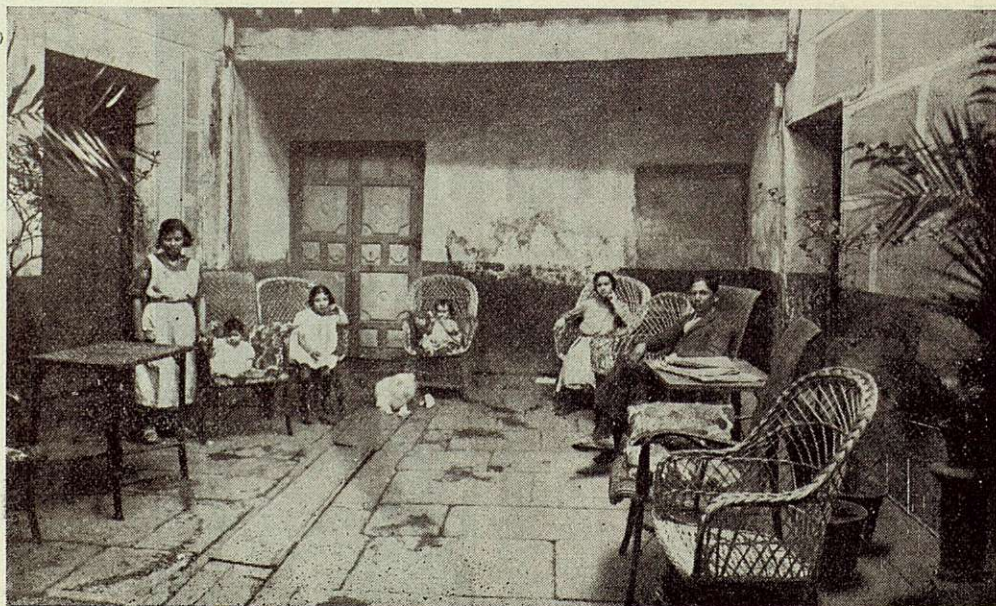
Con un grandísimo y moderno edificio modelo, dotado de todo confort y todo detalle, la «Fonda Española», nada tiene que envidiar a muchos hoteles de categoría de importantes capitales. La instalación de sus habitaciones, con una pulcrísima limpieza; la excelencia de su cocina y lo reducido de sus tarifas, la acreditan más y más cada día, haciendo de esta fonda la preferida de los viajeros, que la llenan constantemente, y marchan todos de ella complacidos, verdaderamente satisfechos y halagados por el espléndido y esmerado trato de que han sido objeto.

La «Fonda Española», dispone, como complemento de su gran servicio, de coche y mozos a todos los trenes.

Así es pues, como en reali-



Comedor.



Un pincón del patio.

dad se labora por un pueblo: haciendo grato y agradable la estancia en él al viajero; atendiéndole bien en todos los detalles y sobre todo en estos del hospedaje.

Merecen sinceros plácemes los dueños de esta gran fonda talaverana, y muy especialmente el joven Sr. Vegue, que también atienden. Nosotros los felicitamos complacidos.

EL PARAISO

Almacenes de Daniel Claros Rivera

Destácase en el comercio talaverano este joven industrial, gran conocedor del ramo, por llevar muchísimo tiempo de viajante de tejidos de una importante casa.

El año pasado establecióse en esta ciudad, instalando un bonito comercio en la calle Pí y Margall, de Paquetería, Mercería y Confecciones al por menor, en el que trabaja también la Perfumería, Bordados y Géneros de Punto.

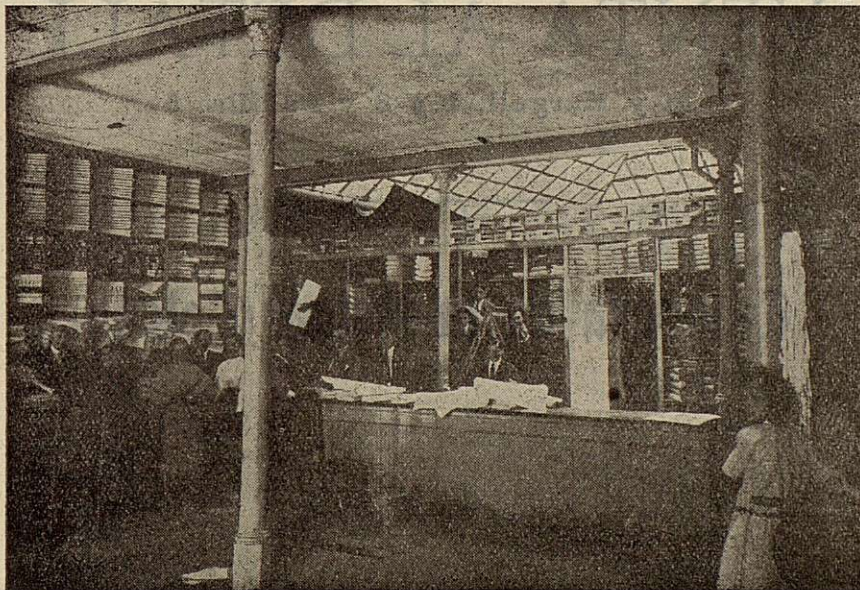
Desde su apertura obtuvo el mayor éxito, consiguiendo la mejor clientela.

Hombre joven y trabajador, alentado por el favor del público, amplió en este mismo año su negocio trabajando también al por mayor, por lo que trasladó su comercio a una magnífica casa de la misma calle Pí y Margall, el núm. 26, donde ha instalado unos grandes Almacenes, los que los tiene admirablemente surtidos, y desde los que atiende su mucha clientela de todos los pueblos limítrofes y la de Talavera.

El Sr. Claros bien merece este triunfo, por el que nosotros le felicitamos.



Fachada de los Almacenes.



Detalle del interior de los Almacenes.

GRANDES ALMACENES DE TEJIDOS

al por mayor

Lucas Prieto

Corresponsal del Banco de España

Plaza de la Constitución, 10 y 11

VENTA AL DETALL

Pi y Margall, 1 y 3 y Padilla, 5

Calavera de la Reina (Toledo)

Almacén de Tejidos al por mayor

VIUDÁ DE

Alejandro Manterola

TALAVERA DE LA REINA
(TOLEDO)

Confitería, Pastelería y Coloniales

HIJA DE DONATO FERNÁNDEZ

El solo nombre del fundador D. Donato Fernández, es la mejor garantía de esta importante casa que, fundada hace más de treinta años, ha pasado primero a manos de la viuda y después de la hija, dueña actual, en cuyo transcurso de tiempo ha dedicado su entusiasmo a mejorar sus acreditadas producciones.

En el ramo de confitería a la que dedica preferente atención, podemos asegurar que cuenta con la más numerosa y distinguida clientela, adquirida por la bondad de los exquisitos productos que elabora, y por la pulcra y excelente presentación de los mismos, que la dan tan justa fama.

Es la primera casa en mazapanes, presentando en su época el más variado surtido

artísticamente decorado, y de una calidad excelente; condiciones que la han hecho no sólo ser la primera de la plaza, sino una de las más importantes de la provincia.

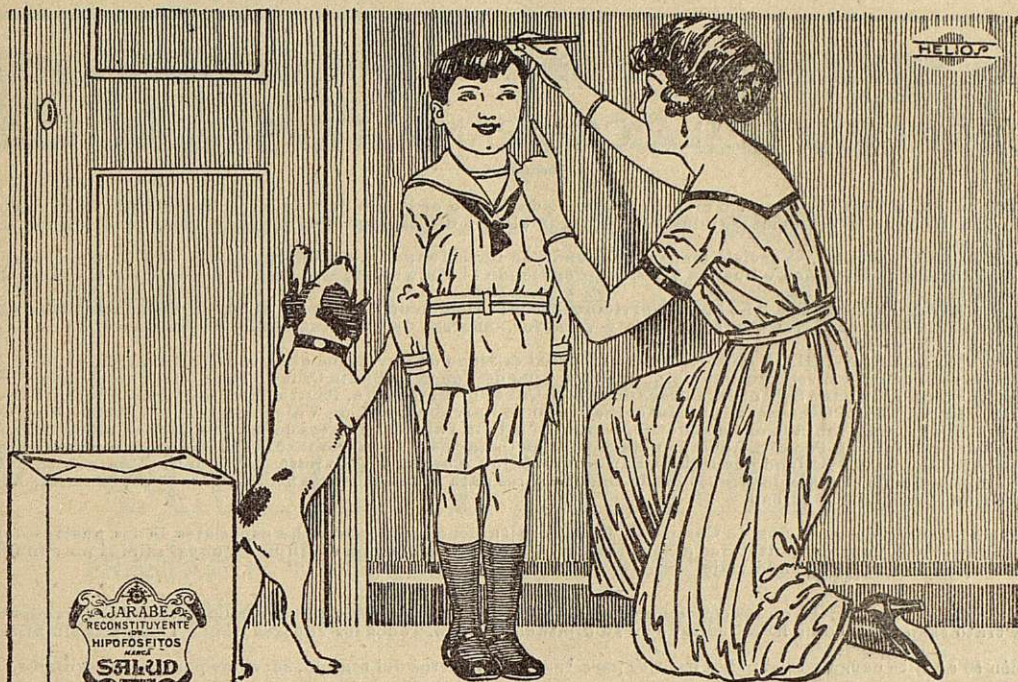
Presta especial atención al ramo de coloniales, caracterizándose esta casa por la calidad de los artículos que expende y la exactitud más escrupulosa en el peso.

La instalación de su interesante negocio, está hecha con mucho gusto y en un bonito local de la calle José Canalejas, núm. 1, una de las más céntricas de Talavera.

Felicitemos a su actual dueña, hija de Donato Fernández, intimándola a seguir el camino emprendido, único que ha de darla mucho negocio.



Uno de los obradores.



¿Comprueba usted con frecuencia los progresos de crecimiento de sus hijos?

Hágalo usted, pues un niño que no crece normalmente, es un niño raquítrico y termina en tuberculoso o deforme.

Usted puede librar a sus hijos de esas enfermedades, dándoles diariamente dos o tres cucharaditas del delicioso Jarabe

HIPOFOSFITOS SALUD

Su acción es inmediata, despierta el apetito, llena de vida el organismo, promueve el crecimiento y hace a los niños vigorosos y sanos.

El más seguro Tónico-Reconstituyente es el Jarabe de

HIPOFOSFITOS SALUD

que está aprobado por la Real Academia de Medicina, y ha treinta y tres años que está de venta siempre con éxito creciente.

AVISO: Rechace usted todo frasco donde no se lea en la etiqueta exterior, con tinta roja, **Hipofosfitos Salud.**

CALZADOS PELAEZ

SON LOS MEJORES Y MÁS BARATOS

Clavel, 2. — MADRID

SERVICIOS DE LA COMPAÑÍA TRASATLÁNTICA

LINEA DE CUBA MEJICO.—Servicio mensual saliendo de Bilbao el 17, de Santander el 19, de Gijón el 20 y de Coruña el 21, para Habana y Veracruz. Salidas de Veracruz el 16 y de Habana el 20 de cada mes, para Coruña, Gijón y Santander.

LINEA DE BUENOS AIRES.—Servicio mensual saliendo de Barcelona el 4, de Málaga el 5, y de Cádiz el 7, para Santa Cruz de Tenerife, Montevideo y Buenos Aires; emprendiendo el viaje de regreso desde Buenos Aires el día 2 y de Montevideo el 3.

LINEA DE NEW-YORK, CUBA MEJICO.—Servicio mensual saliendo de Barcelona el 25, de Valencia el 26, de Málaga el 28 y de Cádiz el 30, para New-York, Habana y Veracruz. Regreso de Veracruz el 27 y de Habana el 30 de cada mes con escala en New-York.

LINEA DE VENEZUELA-COLOMBIA.—Servicio mensual saliendo de Barcelona el 10, el 11 de Valencia, el 13 de Málaga y de Cádiz el 15 de cada mes, para Las Palmas, Santa Cruz de Tenerife, Santa Cruz de la Palma, Puerto Rico y Habana. Salidas de Colón el 12 para Sabanilla, Curaçao, Puerto Cabello, La Guayra, Puerto Rico, Canarias, Cádiz y Barcelona.

LINEA DE FERNANDO POO.—Servicio mensual saliendo de Barcelona el 2, de Valencia el 3, de Alicante el 4, de Cádiz el 7, para Las Palmas, Santa Cruz de Tenerife, Santa Cruz de la Palma y puertos de la costa occidental de Africa. Regreso de Fernando Poo el 2, haciendo las escalas de Canarias y de la Península indicadas en el viaje de ida.

LINEA BRASIL-PLATA.—Saliendo de Bilbao, Santander, Gijón, Coruña y Vigo para Río Janeiro, Montevideo, y Buenos Aires; emprendiendo el viaje de regreso desde Buenos Aires para Montevideo, Santos, Río Janeiro, Canarias, Vigo, Coruña, Gijón, Santander y Bilbao.

Además de los indicados servicios, la Compañía Trasatlántica tiene establecidos los especiales de los puertos del Mediterráneo a New-York, puertos Cantábrico a New-York y la Línea de Barcelona a Filipinas, cuyas salidas no son fijas y se anunciarán oportunamente en cada viaje.

Estos vapores admiten carga en las condiciones más favorables y pasajeros, a quienes la Compañía da alojamiento muy cómodo y trato esmerado, como ha acreditado en su dilatado servicio. Todos los vapores tienen Telegrafía sin hilos.

También se admite carga y se expiden pasajes para todos los puertos del mundo, servidos por líneas regulares.

El mejor sistema para toda clase de

Cubiertas de cristal

Impermeabilidad absoluta y garantizada :: Instalado por operarios prácticos

Con protección para la entrada del aire y del polvo.

Millones de metros acristalados en todo el mundo.

No necesita masilla, pintura ni entretenimiento interior ni exterior.

Referencias de obras ejecutadas en España.

Pídanse Proyectos y Presupuestos que se envían gratis

Representante general para España:

JUAN DONATE Y FRANCO

Sucesor de la Sociedad Anónima «ECLIPSE»

MADRID: Costanilla de los Angeles, núm. 13

Teléfono M. 729

GIJON: Plaza del Carmen, núm. 9, 2.º

Agencias en las principales poblaciones de España

Taller propio para la preparación de armaduras y demás hierros necesarios en toda clase de cubiertas de cristal por el sistema «ECLIPSE», entregándolas completamente listas y montadas por operarios prácticos.

Almacenes con grandes existencias de todos los perfiles y medidas

Banco Central

Capital: 200.000.000 de pesetas

Domicilio social: Alcalá, 31.—MADRID

SUCURSAL DE TOLEDO

PRÉSTAMOS Y DESCUENTOS.—APERTURA DE CUENTAS
CORRIENTES; DEPÓSITOS; GIROS; CAMBIOS, ETC., ETC.

Caja de Ahorros

Imposiciones desde **UNA** a **DIEZ MIL PESETAS**

Interés anual que se abona: **CUATRO POR CIENTO**

Cajas de Alquiler

| MODELOS | DIMENSIONES | | | PRECIOS | | | |
|-------------|-------------|-------|-------|-------------|-----------------|-----------------|-------------|
| | Alto. | Ancho | Fondo | Por un mes. | Por tres meses. | Por seis meses. | Por un año. |
| Núm. uno... | 5 | 19 | 42 | 3 pesetas. | 8 pesetas. | 15 pesetas. | 25 pesetas. |
| » dos... | 7 | 24 | 42 | 4 » | 11 » | 20 » | 35 » |
| » tres... | 11 | 24 | 42 | 5 » | 15 » | 25 » | 40 » |
| » cuatro | 16 | 24 | 42 | 6 » | 16 » | 30 » | 45 » |

SUCURSALES

Albacete, Alicante, Almansa, Arévalo, Avila, Barcelona, Ciudad Real, Córdoba, Jaén,
Lorca, Lucena, Málaga, Martos, Mora, Murcia, Peñaranda, Puente Genil, Talavera
y Villacañas.

CENTRO DEL TURISMO

Delegación oficial de la Comisaría Regia del Turismo subvencionado por el Excmo. Ayuntamiento
Zocodover, 25.—Teléfono 526.—TOLEDO

LOS SEÑORES TOURISTAS DEBEN VISITAR ESTE CENTRO DONDE ENCONTRARÁN AMPLIA Y GRATUITA INFORMACIÓN

Banca Marsans (S. A.)

Rambla de Canaletas, 2 y 4.-Barcelona.

AGENCE DE VOYAGE

Vente rapide de billets de chemins de fer espagnols et internationaux

BILLETS DE PAQUEBOTS ORGANISATION D'EXCURSIONS

BILLETS KILOMETRIQUES ESPAGNOLS AU MOMENT avec la photographie

Adresse télégraphique

MARSANSBANK.—BARCELONA

:- :- Aguas :- :-

El mejor purgante conocido.

:- Depurativa :-

:- minerales :-

CARABAÑA

:- Antibiliosa :-

:- naturales de :-

:- Antiherpética :-

Propietarios: Hijos de R. J. Chavari. :- Dirección y Oficinas: Lealtad, 12.—MADRID

ALEGRE-LEDESMA

EMPRESA DE COCHES Y AUTOMÓVILES PÚBLICOS

Servicio a todos los trenes.

Coches y automóviles de alquiler para viajes,
paseos y excursiones.

Mudanzas y transportes en general.

Central del Ferrocarril: Zocodover, 8.—Teléfono 54.

Cochera y talleres: San Salvador, 4.—Teléfono 143.

Escalerilla de la Magdalena.

TOLEDO

Hotel Granullaque

Restaurant de primer orden

TOLEDO

NEUMÁTICOS Y BANDAJES

tipos CORD-CABLÉ y LONA

GRAN ALMACÉN DE TODAS MARCAS Y MEDIDAS

ACCESORIOS DE AUTOMÓVIL EN GENERAL

GRANDES REBAJAS

CASA ARDID: Génova, 4.—MADRID

EXPORTACION A PROVINCIAS

NOTA.—Precios especiales para mayoristas e industriales

Salde Espino

ESPECIALIDAD

Gran Amontillado

Inocente

VINOS Y COÑACS

JEREZ

COÑAC OXIGENADO

De venta en todos los
buenos establecimientos
al precio de SIETE PESE-
TAS la botella.



TÓPICO FUENTES

Para veterinaria.

El mejor episfático y resolutivo conocido. Cincuenta y dos años de éxito, durante los cuales ha sido aplicado por tres generaciones de Profesores Veterinarios, son la mejor prueba de su eficacia.

PRECIO DEL FRASCO: 3 PESETAS

EN TODAS LAS FARMACIAS Y DROGUERÍAS

ÚNICOS PREPARADORES: N. DE FUENTES ASPURZ E HIJO

PROVEEDORES DE LAS REALES CABALLERIZAS

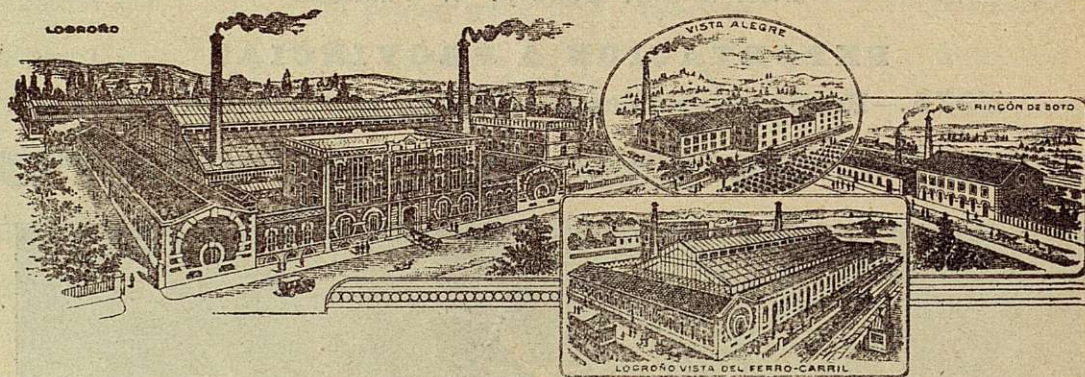
PALENCIA

Mata todos los insectos el polvo insecticida "CAUBET"

que venden las droguerías, farmacias, ultramarinos y ferreterías.

Pedir las marcas de fama mundial LA MONTENEGRINE, caja-fuelle, y L'ECLAIR, boté-pulverizador.

Antonio Caubet, Sociedad Anónima.—Apartado, 522—BARCELONA



Conservas TREVIJANO ❀ Las mejores del mundo.

URALITA (para techar)

Placas de Amianto. Cubiertas ligeras, económicas, incombustibles duraderas. Chapa «B» de «URALITA» para revestimientos de muros húmedos, cielos rasos, etc.—Cartón-cuero para cubiertas provisionales.

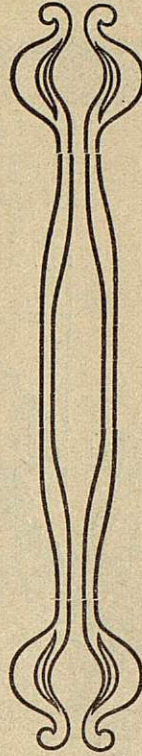
«URALITA», S. A.

Plaza de Antonio López, 15.—BARCELONA

SUCURSAL: Plaza de las Salesas, núm. 10.—Teléfono 4410—MADRID



Leche Lechera



Muestras y folletos gra-
tis a quien lo solicite de
= la Sociedad Nestlé =
Gran-Vía Layetana, 41
≡ BARCELONA ≡

Cámaras "PARCAT"

Las mejores y más resistentes

Pedidlas en todos los Garages

HIJOS DE MIRAT SALAMANCA

Grandes Fábricas modelo de abonos químicos y primeras materias.

ALMIDONES



El mono lleva siempre

ANIS DEL MONO

Vicente Bosch - Badalona - España

Famoso en todos los paises

Firma: Bosch y Compañía. - Merced, 10 - Barcelona

EDITORIAL · ARTE · TOLEDO

Gerente: Santiago Camarasa.

Máñez de Arce, 21 :-: Teléfono, 537 :-: Apartado de Correos, 11.

Propietaria y editora de la revista ilustrada de Arte
«TOLEDO» fundada en 1915.

Esta revista, dedicada exclusivamente a propagar y defender las bellezas exquisitas de esta ciudad de ensueño, circula profusamente por todo el mundo, entre el público más selecto, que en todas partes hay amantes y admiradores de la ciudad imperial. Toledo es un orgullo, una gloria de todos los hombres: un monumento mundial.

Forman la redacción de la revista, las más ilustres autoridades en estas materias artísticas e históricas de Toledo.

Colaboran en ella, los más distinguidos literatos, arqueólogos y artistas.

No obstante el excesivo coste de esta publicación, nuestras tarifas de publicidad, cuya eficacia garantizamos, y de suscripción, son las más limitadas.

Solicítelas si le interesan.

Es TOLEDO la revista de Arte más barata de todas, porque no es una Empresa de lucro, sino de romanticismo, una obra espiritual de amor al Toledo-único.

La **Editorial Arte - S. A.**, formada sobre la base de esta revista, edita toda clase de libros, folletos, albums, postales y publicaciones en general, pero siempre de carácter artístico o histórico toledano.





Talavera, en cuyas alabanzas,
por haber nacido en ella, más
quiero callar que quedarme corto.

JUAN DE MARIANA.