

# TOLEDO

## REVISTA D ARTE

Oficinas: Núñez de Arce, 12.

Teléfono 59.—Apartado 11.—TOLEDO

Director-gerente: Santiago Camarasa.



Del Toledo único.

Una calle típica.

Fotografía de N. Claverías.

26/109

«TOLEDO»

# LA DIABETES

se cura radicalmente con

las aguas del manantial

## Venta del Hoyo

(TOLEDO)

PROPIEDAD DE LA VIUDA E HIJOS DE A. VÉLEZ

ANALIZADAS POR EL DOCTOR

D. SANTIAGO RAMÓN Y CAJAL

Y

Declaradas de \_\_\_\_\_

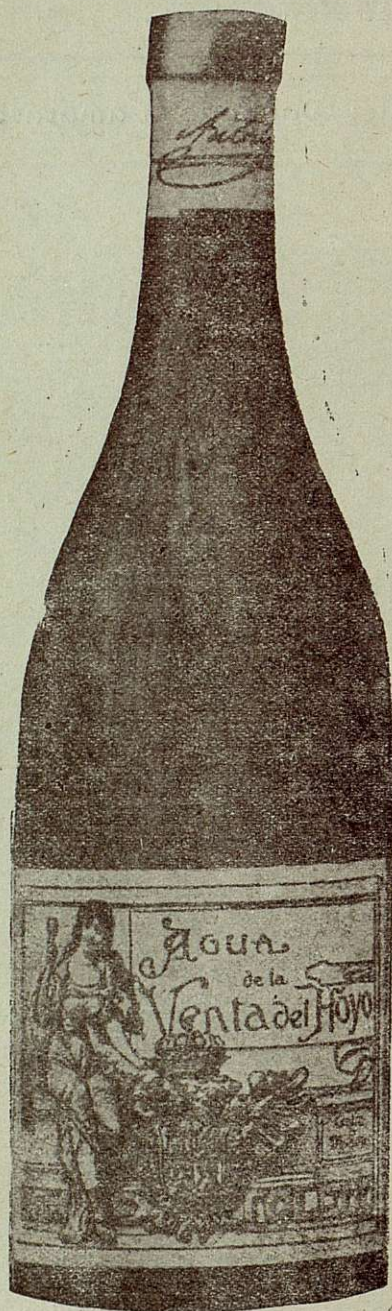
\_\_\_\_\_ utilidad pública en 1918

~~~~~

TEMPORADA OFICIAL  
1.º de Junio a 30  
de Septiembre

Para los pedidos al Establecimiento, dirigirse  
al Administrador: BARGAS (Toledo).

De venta en el depósito: PÉREZ MARTÍN Y C.ª, Alcalá, 9,  
y en todas las farmacias de España.



# MUEBLES

económicos al contado y a pagar en diez mensualidades, comedores, alcobas, recibimientos, camas, colchones de muelles y somniers, perchas, etc. Especiales para casas de campo. Surtido completo en madera curvada.

HIJOS DE MANUEL GRASES

Atocha, 30, duplicado, y Clavel, 10, esquina a Infantas.

## Píldoras Riesco contra la ANEMIA

Con su empleo se consigue la curación rápida y segura de la ANEMIA, CLOROSIS, colores pálidos, pobreza de sangre, debilidades, ESCRÓFULA; LEUCORREA. Dosis: Tres píldoras al día, una antes de cada comida.

Depósito general, en la del autor: Garcilaso-Riesco Núñez, Villablino (León).

En Toledo: Farmacia de Santos, Plata. 23.

neuma, neuraste-  
ma, catarros, cál-  
culos, cura de  
aire y reposo.

## Termas Pallarés

GRAN CASINO

TEATRO

Inf. MADRID

## Alhama de Aragón.

Bolsa, 2.

## Mata todos los insectos el polvo insecticida "CAUBET"

que venden las droguerías, farmacias, ultramarinos y ferreterías.

Pedir las marcas de fama mundial LA MONTENEGRINE, caja-fuelle, y L'ECLAIR, bote-pulverizador.

ANTONIO CAUBET, Sociedad Anónima. — Apartado, 522, BARCELONA

## PIPERAZINA

## DOCTOR GRAU

## ANIS LA ASTURIANA

Probarlo es su mejor propaganda.

Exigir esta marca siempre.

Propietaria de dos tercios del pago de Macharnudo, viñedo el más renombrado de la región.

## PEDRO DOMEQ

DIRECCIÓN

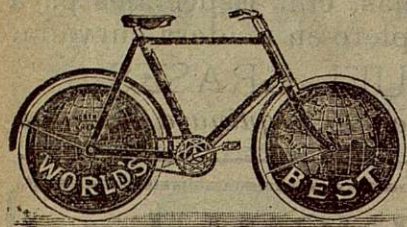
VINOS Y COÑAC

PEDRO DOMEQ Y C.<sup>A</sup>

CASA FUNDADA EL AÑO 1703

JEREZ DE LA FRONTERA

# GÜIDO GIARETTA BORDADORES, 11, MADRID



Casa especial en bicicletas y accesorios para **AUTO-MOTO-VELO**  
**BICICLETAS INGLESAS**

(Garantizadas un año con defectos de tra construcción.)

Modelos especiales para malos caminos, extrafuertes,  
**PESETAS 275-300-325 Y 350.**

Ruedas libres. — Últimos adelantos. — Cambios de velocidades.  
Precios sin competencia.

Inmenso surtido en accesorios de todas clases.

Remito catálogo ilustrado a quien lo solicite

## HIJOS DE MIRAT SALAMANCA

GRANDES FÁBRICAS MODELO DE ABONOS QUÍMICOS Y PRIMERAS MATERIAS

ALMIDONES

## AUTOMOVILISTAS

MARAVILLOSO INVENTO

**Vulcanizador nacional modelo 1920** con patente de invención  
: : número 71.798 : :

con el que se hace la reparación vulcanizada de un neumático en la mitad de tiempo y en el doble de tamaño que con la de mi primer invento, vulcanizando perfectamente. Todo automovilista debe tenerlo; reparará sus neumáticos en todo momento, economizará mucho dinero y llegará siempre a su destino, aun sin cámaras de repuesto.

JULIO G.<sup>a</sup> MOYA—Talavera de la Reina.

## Su hijo será un hombre fuerte mañana

si V. cuida al presente su perfecta alimentación. Es preciso que su niño coma para que sus extremidades guarden relación con el cuerpo; también necesita dormir bien para aumentar la fuerza digestiva. He aquí por qué el problema de la alimentación, es el porvenir de su niño y hay que atenderlo ante todo. El mejor alimento para los niños es el pecho de la madre; pero cuando esto no es posible, únicamente le reemplaza la

## Karina lactado Nestle

tan digestiva, tan pura, tan sana y tan nutritiva como la leche de la madre.

# Coñac Caballero

## Academia "PRADA,, Preparación para Carreras Militares.

DIRECTOR D. ADOLFO PRADA VAQUERO

PROFESOR DURANTE OCHO AÑOS DE LA ACADEMIA DE INFANTERÍA

Profesorado militar, formado por ex Profesores de Academias y Colegios militares, auxiliado por un competente Profesorado civil. En la última convocatoria obtuvo esta Academia resultados no igualados por ninguna otra en su primer año de funcionamiento, que no se hacen públicos por criterio establecido, facilitándose datos a quienes los soliciten de la Dirección Magnífico internado, instalado en edificio apropiado, con calefacción central, situado en la parte más sana de la población, teniendo todos los dormitorios las condiciones exigidas por la higiene.

Pídanse informes y reglamentos.

NÚÑEZ DE ARCE, 16, 17 Y 18—TOLEDO

# TOLEDO

## REVISTA DE ARTE

Martes 30 de Junio de 1920.

SE PUBLICA EL 15 Y 30 DE CADA MES

Año VI.

Núm. 148.

Director Gerente: Santiago Camarasa.

Dirección: Núñez de Arce, 21, teléfono 537, Toledo.

## Arte e Historia.

### Técnica artística.

#### El rectángulo homotómico

#### y la elipse escuadrimétrica.

La figura que nos presenta un pliego de papel de barba, la de un libro, revista o periódico en folio, doble folio, marquilla, en cuarto, octavo, dieciseisavo, etcétera, producen a la vista una sensación agradable, de descanso, armonía y proporcionalidad, que no produce ningún otro rectángulo de esos que imponen las modas de mal gusto, cuando no guardan aquellas formas; y decimos: ¡qué largo!, ¡qué ancho!, ¡qué deformel!, ¡qué antiestético!

Y es, porque según los filósofos, se llama *bello* a todo ser animado o inanimado en cuya contemplación las potencias cognoscitivas del alma hallan reposo y placer, y estas potencias descansan en donde se encuentre orden, proporcionalidad, armonía y unidad, y se fatigan en donde hay confusión y desorden, y por consiguiente, la *belleza* no se producirá ni se formará sino bajo los imperios del *orden*, de la *proporción*, de la *unidad* y de la *armonía*.

Tal ocurre con los rectángulos de que al principio hice mención, en donde presumimos que algo *racional* debe influir en ellos cuando la estética y la comodidad nos hacen preferir esa clase de rectángulos, y la industria papelerá, tipográfica, librera, carpintera y la arquitectura, optan también por éste, y de menos o ningún desperdicio en los materiales de fabricación y en los espacios.

¿Espacio, extensión he dicho? Pues aquí entra la

Geometría, y a ella vamos a suplicarle nos ilustre en estas particularidades.

Lector querido, si quieres acompañarme en esta excursión, te invito a que cojas un pliego de papel de barba. Dóblalo o córtalo por la mitad, y tendrás el medio pliego; haz lo mismo con éste, y tendrás la cuartilla, y si sigues así doblando o cortando, tendrás la octavilla, dieciseisavo, y así sucesivamente, siempre resultándote cada rectángulo *semejante* al de su doble y al de su mitad; y para fijar mejor las ideas, dibujemos el  $ABCD$  (figurá 1.<sup>a</sup>), cortado por el eje  $EF$ .

Por ley de semejanza tendremos que  $AB$ , lado mayor

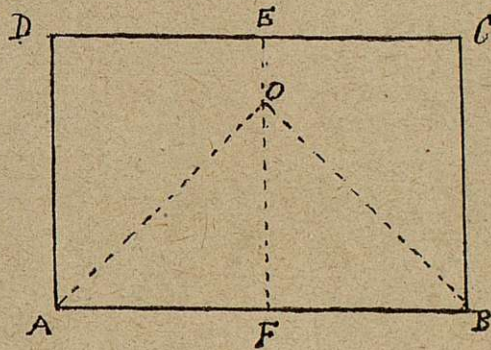


Figura 1.<sup>a</sup>

del total, es a  $EF$ , lado menor del mismo, como  $EF$ , lado mayor del mitad, es a  $AF$ , lado menor del mismo; o más gráfico:

$$AB : EF :: EF : AF;$$

es decir, que el lado menor es medio proporcional entre el lado mayor y su mitad.

Hé ahí la proporcionalidad que produce esa belleza

geométrica; y.... sin embargo, *no es* comensurable en el sentido matemático de la palabra, puesto que

$$EF = \sqrt{AB \cdot AF},$$

y *nunca* el producto de un número por su mitad puede ser cuadrado perfecto.

Esta inmensurabilidad tiene que verificarse *siempre* en el simpático rectángulo que ahora ocupa nuestra atención, por la razón siguiente:

Si en la figura 1.<sup>a</sup> llevamos por un giro de 45°, hacia el interior, a los lados *AD* y *BC*, se encontrarán en un punto del eje *EF*; porque, como son dos oblicuas iguales, se apartarán igualmente del pie de la perpendicular levantada en el punto medio de *AB*; que, como sabemos, es el lugar geométrico de todos los puntos equidistantes de *A* y *B*.

Ahora bien, la figura *A O B*, resulta ser un triángulo isósceles, en el que los ángulos *OAB* y *OBA* valen 45°, puesto que son complementos de los *DAO* y *CBO*, que por construcción tienen esa amplitud; luego el ángulo en *O* es recto; luego la figura *A O B* es un triángulo rectángulo e isósceles; es decir, lo que vulgarmente llamamos *una escuadra*.

Por ser ésta mitad de un cuadrado, en el que la relación de la diagonal a su lado es  $\sqrt{2}$ , *inmensurable*, es el motivo porque en el rectángulo en cuestión ha de ser *siempre inmensurable* la relación entre su lado mayor y menor; y además sacamos la consecuencia que, para construirlo, es preciso tomar a la hipotenusa y al cateto de una misma escuadra, como lados mayor y menor del rectángulo que estudiamos.

El sabio y malogrado catedrático de la Facultad de Ciencias de la Universidad central D. Victorino García de la Cruz, en un folleto que publicó en 1906, sobre esta interesante figura y la elipse inscrita, le dió a aquélla el nombre de *cuadrilátero homotómico*; del griego,

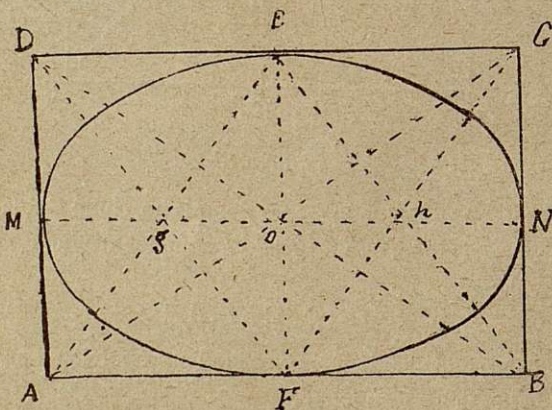


Figura 2.<sup>a</sup>

*homos*, semejante, y *temno*, yo corto; que expresan perfectamente sus cualidades características.

Trazando en la figura 2.<sup>a</sup> las diagonales de los rectángulos mitades, tendremos los puntos *g* y *h*, que, además de sus propiedades como centros de dichos rectángulos, gozan de las siguientes: las distancias *g o* y *o h* son iguales;

$$la\ g\ h = Mg + hN; \quad la\ g\ h = \frac{1}{2} MN;$$

la

$$Eh = gF; \quad gE = Fh;$$

de modo que resulta que los puntos *g* y *h* son *conjugados armónicos* con relación al semieje mayor. Hé ahí, pues, la *armonía* que desde el primer punto de vista notamos en ese agradable rectángulo (1).

Dichos puntos *g* y *h*, son además focos de la elipse inscrita, a quien el ilustre Sr. García de la Cruz, llama *escuadrimétrica*, por las intimidades que esta curva tiene con las dimensiones de una escuadra curva; de la que luego nos ocuparemos.

Si deseamos obtener el rectángulo homotómico por generación, supongamos un paralelepípedo recto de base cuadrada (figura 3.<sup>a</sup>). Cortándolo por un plano paralelo

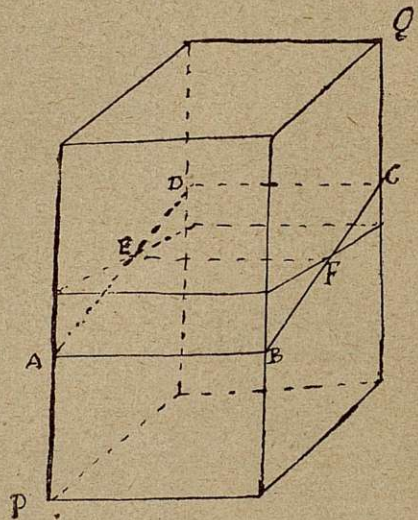


Figura 3.<sup>a</sup>

a las bases, sabido es que la sección ha de ser un cuadrado igual a éstas; pero si hacemos girar el dicho plano,

(1) ¡Qué ajenos estarán los afinadores de los pianos, órganos y demás instrumentos similares, que en su afinación siguen una ley geométrica! Sí: apreciables hijos de Euterpe, cuando empezáis vuestra afinación, lo hacéis con el diapason en la nota central del teclado, el cual en ella está dividido en dos partes, que son las claves de *sol* y de *fa*, y luego seguís afinando las demás notas buscando los *conjugados armónicos* en cada clave o mitad del teclado, pues el artífice así las ha tenido que colocar para que resulte *armonía* en el instrumento.

omando como eje al de la sección recta  $EF$ , las secciones sucesivas ya presentarán la forma de rectángulos variables en sus dimensiones; pero, si detenemos el giro al llegar a la inclinación de  $45^\circ$ , con respecto a las bases, en esta posición, y solamente en ésta, se nos presentará el hermoso rectángulo homotómico.

### Elipse escuadrimétrica.

Si en la figura 2.<sup>a</sup> hacemos centro en los puntos  $E$  y  $F$ , y tomando como radios el eje menor, trazamos los arcos correspondientes a los ángulos  $DFC$  y  $AEB$ , y en los puntos  $g$  y  $h$  los correspondientes a los ángulos  $AgD$  y  $BhC$ , obtendremos la ya mencionada *elipse escuadrimétrica*, inscrita en el rectángulo homotómico; hermosa curva, que después de la circunferencia, es la que produce más armonía, regularidad y descanso a la vista, factores necesarios de la belleza.

Y no sólo esas condiciones estéticas avaloran a esta preciosa curva, para hacerla objeto de nuestras predilecciones, sino que se hace necesaria e insustituible en la vida práctica; y por eso el industrial siempre la emplea en toda suerte de manufacturas.

Los cristales de los lentes y gafas, ante los ojos de los que tenemos necesidad de ese aditamento, para rectificar nuestra defectuosa visión, *deben ser* de figura semejante a la de nuestros ojos, y como ésta por naturaleza es elíptico-escuadrimétrica, aquéllos *deben ser* de la misma figura; pese a la ridiculez de la moda actual, y a lo que la ponderen los ópticos y hasta los oculistas, que dicen son más convenientes los circulares; eso, respetando las opiniones de dichos señores, va contra la naturaleza y la estética. Sí; amables compañeros de miopía, el uso de los lentes y gafas circulares, desdichan mucho de la nobleza de vuestra fisonomía, vuestros ojos son elíptico-escuadrimétricos, y no circulares, como los de esas aves nocturnas que se llaman buhos, mochuelos y lechuzas.

Los ojos de las tijeras y pinzas, si no fueran de la dicha figura, no serían bien adaptables a los dedos que en ellos han de introducirse, ni podrían ejercer éstos la presión simultánea que necesita la doble palanca. El ojo de la llave, si no tuviese la figura mencionada, no podría ser adaptado perfectamente a nuestra mano, para con un pequeño giro de muñeca hacer funcionar la cerradura.

Y en fin, esta figura es la preferible por su mayor resistencia y porte manual, para los cestos, bateas, bandejas, fuentes de vajilla, latas de conservas, guardamanos de las espadas y sables, arcos de guardamonte de los fusiles, y demás utensilios que tenemos que trans-

portar, adaptar o manejar con nuestras manos; y la que trazamos instintivamente siempre que nos precisa hacer un óvalo, y la que nos pide la vista cuando escribimos la cifra *cero* o la letra **O**.

También puede obtenerse por generación la elipse escuadrimétrica, como su *pariente* el rectángulo homotómico, de análoga manera. Si en un cilindro recto de base circular, cortado por un plano paralelo a ésta, hacemos girar a aquél al rededor de un diámetro, hasta llegar a la inclinación de  $45^\circ$ , se nos presentará en la sección la tan grata y misteriosa curva.

Como nuestros dedos pulgar e índice, afectan aproximadamente la forma de cilindros, y nuestra mano cerrada la de un ovoide, y nuestro ojo abierto la de una elipse, por eso es sin duda que nos es más cómoda la escuadrimétrica, para el uso de tijeras, pinzas, llaves, y para los cristales de los lentes y gafas, fuera de las extravagancias de la moda.

Elogiemos, pues, al rectángulo homotómico y a la elipse escuadrimétrica, que tantos beneficios producen a la industria por su utilidad, y al Arte por sus bellezas y por sus regularidades armónicas.

¿Si llegarán con el tiempo los matemáticos, estudiando profundamente esas figuras, a descubrir en ellas propiedades y teoremas, y a fundar la teoría *homotómica*, así como de una también simple curiosidad geométrica, fundaron la de la homotecia?

Muy útil podría resultar para la Cristalografía, la Estereotomía, la Mecánica y la Perspectiva. No es aventurado el presagiarlo; mucho me holgaría el ver realizado tan bello ideal científico.

Manuel Castaños y Montijano.

---

## Curiosidades postales de Toledo.

---

(Continuación).

En el núm. 117 de esta toledana *revista*, publiqué—15 de Marzo del año 1919—la *primera ración* de estas *curiosidades*, como diría el difunto Doctor Thebussem; las cuales continúo, con permiso del Director y de los lectores, porque de interés las considero; unas por la *forma* en que están escritas, y otras por el *fondo* que contienen, y que, si bien revelan ingenio en sus redactores, también honran al nacional Cuerpo de Correos.

**Primera curiosidad.**

“TOLEDO

Sacerdote ejemplarísimo  
y chistoso hasta no más,  
gordito; y con finas gafas  
que aire de gñasón le dan.

¿Qué más?...

A quien quiera que se encuentre  
un saludo mandará,  
y si éste se le acercara  
tertulia no faltará.

Capellán catedralicio  
en una bajada (*su domicilio*) está  
cuyo nombre (1) nuestra vida  
parece hoy significar;  
Cartero, con estas señas  
creo yo que acertarás.,.

El *cartero* acertó; entregando la *postal* con sobrescrito semejante a su destinatario don Calixto Rubio y Aparicio, Capellán Mozárabe, domiciliado en la Bajada del Pozo Amargo (Cobertizo).

**Segunda curiosidad.**

*Carta* con el sobre en la siguiente forma escrito:

Angulo superior derecho: *mapa de España* en blanco, con un *río* (el Tajo) y que lleva un gran *punto negro* en el emplazamiento de Toledo.

Angulo izquierdo superior: Punto de partida de la *carta*; sello de la Ambulancia de Correos de Barcelona-Zaragoza.—28 Nov. 18.

Angulo inferior derecho: Sello de la Ambulancia antedicha con las mismas fechas.

Cercano al ángulo inferior izquierdo: *Plano del Alcázar* de Toledo con las oficinas de la Dirección, secretaría, etc., del piso bajo indicadas. En una de éstas un gran *punto negro*.

Aquel era su destino. Desde *Seo de Urgel* escribió el Capitán del Regimiento de Navarra, número 25, D. Vesitan Pumarola, en el 10 de Diciembre de 1918, felicitando al «Sr. Oficial de Correos de la Estafeta del Alcázar de Toledo», por haber interpretado bien el antedicho sobre y entregado la *carta* al Capitán Pumarola, hermano del remitente.

Conservo la *carta* de felicitación a que aludo.

**Tercera curiosidad.**

El joven cartero Pablo Masa me entregó con puntualidad varios impresos, que en la faja traían las indicaciones copiadas a continuación.

Me fueron remitidos por D. Enrique de la Riva, vecino de Madrid (un Thebussianista):

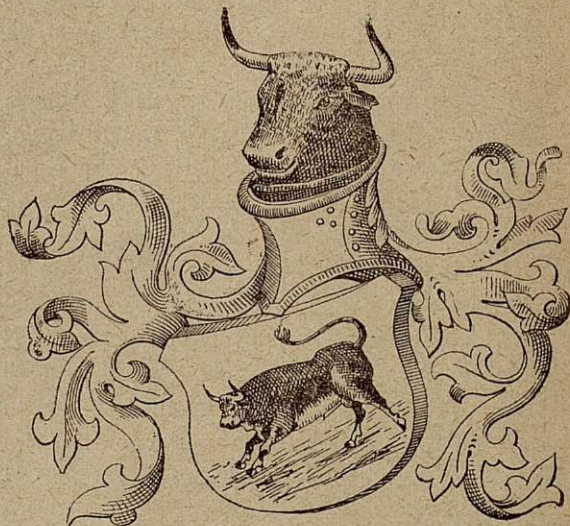
“Al buen médico D. Juan  
y escritor de retintín,  
conocido en la Ciudad  
de TOLEDO y en Pekín.,.

y

“A cierto escritor y Médico,  
Cronista oficial de Orgaz,  
que también es Académico;  
en TOLEDO le hallarás.,.

Tanto al amigo cartero citado, como a los Oficiales de Correos Toledanos, con cuya amistad me honro, les felicito por la precisión con que interpretan los sobres-jeroglíficos.

Y ya que de *curiosidades postales* he hablado y he mencionado al difunto Doctor Thebussem, que tan magistralmente trató los datos que al correo en España se refieren, incluiré como final de estas notas el curioso



*cliché* de la interesante producción del Doctor de Medina Sidonia (Cádiz), que lleva por título *Un Triste capeo*.

(1) Se entiende el de la *calle*.



## Toledo y las orillas del Taja.

### V

### La Catedral.

(Continuación.)

No sé en qué época el cuerpo del condestable fué trasladado a Toledo, después de haber sido recogido del cadalso de Valladolid por la cofradía de la Misericordia, y sepultado de limosna en la ermita de San Andrés, destinada a los ajusticiados: lo que sí es cierto, es que en 1808 estaba todavía en la bóveda de su capilla. En tal año, en efecto, el lapidario de la Catedral, D. Luciano Martín Forero, teniendo algún trabajo que realizar en esta bóveda, donde se habían reunido los restos de la ilustre familia, penetró en ella y encontró todos los esqueletos sentados en antiguos sitials y colocados alrededor de una mesa. El que reconoció por D. Alvaro de Luna, tenía su cabeza separada del tronco, colocada delante de él, sobre la mesa; los demás parecían haber dejado sus sepulturas para venir a asistir, bajo su presidencia, a esta terrible asamblea de familia. El visitante, por demás sobrecogido, y sintiéndose en presencia de una cosa grande, con una navaja grabó su nombre en el muro, y la fecha del día de tan lúgubre visita. En lugar de este humilde cantero, supongamos a Hoffman, conducido por la casualidad, en el centro de tan fantástica reunión.

No hablo de la capilla ni de la Virgen del Sagrario, pues será objeto de capítulo aparte. La cantó Calderón, y me guardaré bien de dejar escapar ocasión tan oportuna. El Sagrario, la sacristía y el relicario, se suceden, datan de la misma época, y fueron construídos por el mismo Arquitecto, Nicolás de Vergara, el joven: tienen un mismo carácter e igual magnificencia.

La sacristía ofrece la magnitud y forma de una iglesia; es un cuadrado de cien pies de largo por treinta y siete de ancho, formando una sola nave. El suelo está cubierto con los más raros mármoles, y forma digno *pendant* con los esplendores de la bóveda, donde se

desarrolla inmensa y admirable pintura de Lucas Jordán, representando el milagro de San Ildefonso.

Al frente, en el altar mayor, un notable cuadro del Greco, *El expolio de Cristo*, de una potente realidad, donde nada anuncia aún la locura. Donde ésta estalla de una manera que oprime el corazón, es en una serie de apóstoles colocados alrededor de la sacristía. Son vigorosas pinturas, pero la exaltada expresión de sus miradas, desvía el pensamiento de aquella *buena nueva*, que los doce discípulos fueron encargados de esparcir por todo el mundo.

Aquí vemos un Goya, ¿se creerá? ¿Qué hay del sabio y mesurado maestro? Un *Cristo en el Huerto de las Olivas*, que salvo la expresión algo vulgar de las figuras secundarias, es de una severa ejecución.

Los armarios que dan frente a este altar, contienen los vasos sagrados, un museo digno de la mayor atención; en el centro de éstos, hemos visto una hermosa Biblia, dudoso regalo de San Luis; la espada de Alfonso VI, que reconquistó a Toledo, y al lado, y en modesta urna, huesos de los Reyes Wamba y Recesvinto.

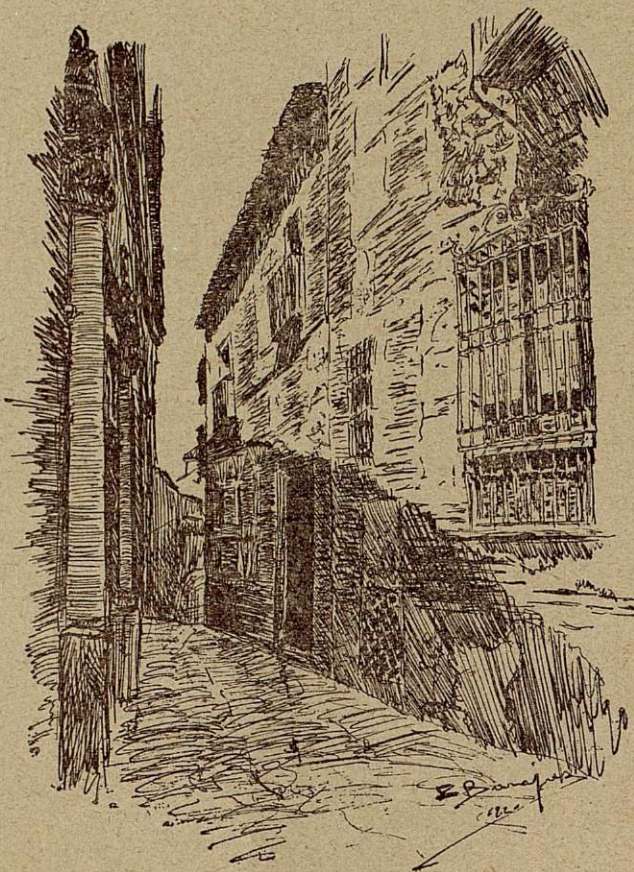
De la sacristía se pasa, a la derecha al vestuario, a la izquierda al relicario. Este vestuario es otro pequeño museo, y noto con agrado que en España hay empeño en adornar las sacristías con obras notables. Igual observación hice en la Catedral de Sevilla. Hay allí un Rubens, un Van Dyck, un Guerdín, un Guido, un Juan Belin, lienzos todos de un mérito superior.

Volví a atravesar la iglesia por la puerta de la capilla del Sagrario, para examinar de cerca una gran losa de bronce que había visto al entrar, de unos tres metros y medio de largo por dos de ancho, sin otro adorno que un doble filete dorado a su alrededor, losa que cubre los restos de uno de los que más han contribuído al adorno de esta capilla, del Cardenal Portocarrero. Su epitafio es tan sencillo como su tumba: *Hic jacet—pulvis—cinis—et nihil.*

F. Cáceres Plá.

(Continuará.)

# Rincones típicos.



Callejón de Santa Isabel.

Insensiblemente, sin la más leve causa que nos violente, sin el menor esfuerzo de imaginación, con la plenitud más absoluta de la realidad que vivimos, este pueblo soberano se apodera de nosotros y nos hace soñar.

Recorrémosle, y a medida que avanzamos por sus calles y nos internamos en el Toledo típico, en sus callejas y callejones, somos suyos. El más indiferente a estos ensueños románticos, el hombre-bruto, todo realidad, que no comprende la belleza, y se ríe de la tradición, es uno de tantos, cuando nos acompaña en estas correrías toledanas.

Hemos de reconocer su poder subyugador, su especial ambiente, que tanto atrae y tanto enamora.

Son sus callejas, la tradición toda, bellísima, de la raza. Hay en ellas, el misticismo, el misterio, la acción de un mundo pasado, que fué nuestro mundo, que es la historia de

nuestros antepasados, nuestra historia intensa y santa, admirable siempre, que estamos obligados a venerar.

Es el poema de la raza, es la idealidad de la leyenda, que convertimos en realidad.

La soledad de los callejones, es el encanto de los visitantes; basta cerrar los ojos para ver las más bellas escenas de nuestra tradición.

Son el misterio y la poesía: amores que se consagran en sus bellas rejas, desengaños que se realizan con huída de los galanes enamorados.

Son travuras y emoción: hombres que discuten una moza, espadas que relucen a la tenue luz del farolillo de la hornacina.

¡Oh bellos rincones del Toledo relicario, del sublime pueblo imperial!

Darío Castillo.

(Apunte del natural, por E. Barajas.)

# Legendas de Toledo.

## FANTASÍA TOLEDANA

Ya la mortecina luz del sol iluminaba con tristísima claridad la solitaria plazoleta; ya las campanas de los conventos vecinos comenzaban a lanzar al viento el solemne y austero toque del Angelus, cuando desembo-caba yo en aquel aislado rincón, propicio a la paz y la melancolía, a la calma y la meditación, al sosiego y a la tristeza.

Acá y allá, columnas, chapiteles, frisos y sillares, yacían por tierra rotos, carcomidos y amarillentos, como huesos de esqueleto esparcidos y abandonados a la intemperie: las hierbas crecían entre ellos en completa libertad; espesa capa de musgo cubría el suelo y el amarillento pararrayos subía por los muros ennegrecidos, por la pátina del tiempo y las inclemencias de la naturaleza.

En un ángulo, un convento levanta su pesada mole, ofreciendo un aspecto de sombra vetustez, aún más acentuada por los recios barrotes de sus rejas que mejor la dan aspecto de prisión, que de tranquila morada de esposas del Señor.

La rojiza palidez crepuscular ponía un tinte extraño en las piedras, ocratizándolas. La iglesia, así iluminada, hacía destacar su recta espadaña sobre el cielo, convertido en un mar de púrpura.

Los reflejos de los pintados vidrios de los amplios ventanales de caladas ojivas, producían raros cambiantes sobre las matas de conválvulos que opalescían con las sombras, atenuándose en irisados juegos, a medida que el sol marchaba hacia el ocaso.

Silente recogimiento reinaba en el ambiente de la tarde, purificada con el soplo murmurador de una brisa agosteña, y perfumada con el olor rancio de los siglos, detenidos por mano invisible y todopoderosa, en aquel viejo y olvidado rincón toledano.

Influenciado por la grandiosidad del momento, poseído por la religiosidad que conduce a las almas la contemplación de los grandes fenómenos de la naturaleza, penetré con sigiloso paso en el templo.

La obscuridad era rasgada apenas por la tenue claridad de dos lamparillas, colgadas a ambos lados de un marmóreo sepulcro, sobre el que pude observar, una vez acostumbrada mi vista, un caballero yacente, que sujetaba entre sus manos, pétrea espada de descomunal aspecto.

A los costados, y como guardia de honor, otros cuatro sepulcros servían de pedestal a otras tantas estatuas, en actitud orante; y las oscilaciones de las luces ponían pavorosa realidad a los semblantes inexpresivos de los muertos.

Un soplo helado cruzó el templo de uno a otro rincón, dejando una sensación de humedad y abandono, que oprimía el espíritu y predisponía la imaginación para pensar en cosas sobrenaturales; sentíase ascender de las losas un olor a osario que me hacía llegar un escalofrío hasta la médula, al mismo tiempo que un vago temor supersticioso comenzaba a despertarse en mi razón.

Sentía fiebre, pero una fuerza misteriosa me retenía clavado en mi sitio. Pronto empezó mi vista a extraviarse y a abandonarme la razón, y paralizado de terror, ví, en fantás-

tica y alocada visión; duendes, trasgos, dragones, quimeras, reptiles y monstruos alados, que de cornisas y adornos descendían, tomando vida al impulso de mi desbocada fantasía.

El movimiento de las sombras hacían vivir estas alucinaciones, y al mágico conjuro de mi mente, aparecieron los fantasmas evocados por mí en un supremo éxtasis de terror, y que acudían en macábrica procesión y guignolesca danza.

Aún no había llegado al colmo de mi sorpresa y espanto, cuando un hálito vivificador pasó raudo y con el cabello erizado por el horror, lívido y convulso, ví al yacente caballero tomar vida e incorporarse, y con ojos centelleantes de ira y lanzando fúlgidas miradas, dirigirse hacia mí en actitud de desafío. ¡Yo, atrevido mortal, había osado turbar la placidez eternal de su último sueño! Siguiéronle los otros cuatro, y el ruido de sus pasos, tétrico, chocar de piedra contra piedra, hacíame chocar de dientes, mientras un sudor frío bañábame las sienas. Yo retrocedía, retrocedía, hasta que mis espaldas quedaron pegadas al muro. Pocos pasos distaban ya de mí; como rayos taladraban sus miradas mi cerebro; ya los cuatro guerreros me habían encerrado en estrecho círculo de piedra, como si fueran a ser mudos testigos de un Juicio de Dios; ya el feroz caballero había alzado lentamente su montante, y ya, en fin, sentí que la razón comenzaba a abandonarme ante la espantosa visión de aquellos rostros sin expresión, cuando, a este tiempo, las notas polícoras del «De profundis», entonado por las monjas desde las sombrías profundidades de su coro se dejaron oír, desgranándose lentas en el regio silencio del sagrado recinto, y a su conjuro, desaparecieron por ensalmo fantamas, quimeras y visiones; volvieron los caballeros a sus lechos de piedra y almohadas de granito, y volvieron las tenues lamparillas

a velar su interrumpido sueño, mientras allá arriba, las religiosas salmodiaban cánticos de dolor y rezos místicos, que resonaban en la iglesia como notas funerales que se extendían para perderse en las tenebrosidades de bóvedas y cruceros.

Allá fuera, la noche había extendido su fúnebre capuz, y las estrellas semejabán iniciadas de luminarias encendidas para alumbrar el inmenso sepulcro de la ciudad dormida.....

Aún lejos, se sentía el salmodiar triste y melancólico de las monjas, en la noche callada y serena.....

**R. Muñoz Valcárcel.**

Alumno de Infantería.

## En Santa María la Blanca.

Cuando una fe en otra fe  
Cambiada se considera  
En cuanto cabe en la esfera  
De lo que es y lo que fué,  
Imagina el sabio que  
En el tiempo y en la historia  
Toda obra es transitoria,  
Hasta la creencia en Dios  
Que idealiza de sí en pos  
La eternidad y la gloria.

\*  
\* \*  
\*

## En lo que queda del Palacio en que D. Pedro el Cruel se desposó con la Padilla.

Aquí, en fastuosa mansión,  
Subyugó de amor la ley,  
Más que al héroe, más que al Rey,  
Al castellano león.  
Vencido por la pasión  
Elevó a la regia silla  
Pedro, el Cruel, Rey de Castilla,  
Siendo tirano el amor  
Y su víctima el honor,  
A María de Padilla.

**Manuel Víctor García.**

TOLEDO

IMPRENTA DE SUCESOR DE J. PELÁEZ

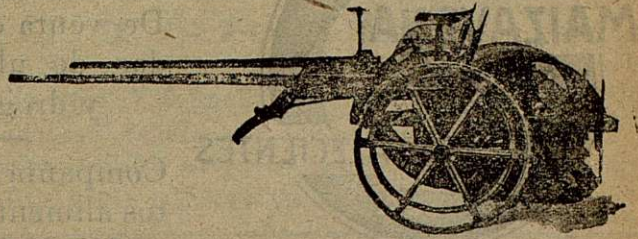
Lucio 8 y 10, teléfono, 32.

« T O L E D O , »

# LÓPEZ BELMONTE--Maquinaria agrícola, S. A. ALBACETE

Grandes existencias en arados de todos los sistemas y tamaños. Seleccionadoras «MAROT» para granos, garbanzos, judías y lentejas.—Tractor «UNIVERSAL MOLINE».—Gradas de diversos sistemas, cultivadores y demás aparatos para usos agrícolas.

CATÁLOGOS GRATIS



AGUAS  
minerales  
naturales de

## CARABAÑA

PURGANTES

DEPURATIVAS

ANTIBILIOSAS

ANTIHERPÉTICAS

Propietarios: VIUDA E HIJOS DE J. CHAVARRI

DIRECCIÓN Y OFICINAS

LEALTAD, 12.—MADRID

### ELIXIR ANTIBACILAR BONALD

de Thiocol cinavo-vadio fosto-glicérico.

Combate las enfermedades de pecho. Tuberculosis incipientes, catarros broco-neumónicos, laringo-faríngeos, infecciones gripales, palúdicas, etc.

Precio del frasco: 5 pesetas.

De venta en todas las farmacias y en la del autor, Núñez de Arce, 17.—MADRID.

### Acanthea virilis BONALD

Poliglicerofosfatada BONALD.—Medicamento antineurasténico y reconstituyente. Tonifica y nutre los sistemas óseo, muscular y nervioso y lleva a la sangre elementos para enriquecer el glóbulo rojo.

Frasco de Acanthea granulada, 5 pesetas.  
Frasco de vino de Acanthea, 5 pesetas.

## Mermeladas Alfredo Hill Alicante.

EXIGID SIEMPRE ESTA MARCA

¡MADRES! Si deseáis criar a vuestros hijos sanos y robustos, alimentarlos con

¡ES LO MEJOR!

¡Enfermos del estómago! Si queréis curar vuestras molestias, alimentarlos con

### Ceregumil fernández

Alimento vegetariano completo.

Superior a la carne y la leche.

¡Ancianos y convalecientes! Si pretendéis recuperar vuestras fuerzas, alimentarlos con Ceregumil Fernández

¡¡ES LO MEJOR!!

Fernández y Canivell. — MONTILLA

## ANÍS DEL MONO

FIRMA

**BOSCH Y C.<sup>^</sup>**

Merced, núm. 10

VICENTE BOSCH, BADALONA, BARCELONA



# Alimento Ideal

De venta en las tiendas de ultramarinos y droguerías.

Compañía de productos alimenticios. S. A.  
SAN SEBASTIAN



## BANCO DE CASTILLA

Sociedad Anónima

MADRID.—INFANTAS, 31

fundada en 1874

AGENCIA: A, SERRANO, 38.—AGENCIA EN GIJÓN

CAPITAL: 6.500.000 pesetas.—RESERVAS: 1.950.000 pesetas.

Ordenes de compra y venta de valores en las Bolsas de España y extranjero. Cobro de cupones españoles y extranjeros. Descuento de cupones de Interior y Amortizable. Préstamos sobre valores. Giros, cartas de crédito y órdenes telegráficas de pago sobre España y extranjero. Cobro y descuento de letras y toda clase de operaciones de Banca. Cuentas corrientes con interés anual de: 2 por 100 a la vista, 3 por 100 a tres meses, 4 por 100 a seis meses.

Horas de Caja: En el Banco, de diez a dos. En la Agencia A, de diez a dos y de cuatro a cinco.

¿Tiene usted cuentas a cobrar o necesita patentar algún invento, registrar sus marcas de fábrica u obtener informes comerciales? ¿Tiene usted reclamaciones contra las compañías ferroviarias?

### LA CASA HUNGRIA

ENCARNACIÓN, 2

← MADRID →

con título y fianza, lleva cobrados tres y medio millones de pesetas de deudores y morosos y de las compañías ferroviarias, gestionados más de diez mil asuntos de propiedad industrial y suministrado más de un millón de informes comerciales. Hay en sus oficinas más de cincuenta empleados, y se encarga también del cumplimiento de exhortos y obtención de certificados de Penales, últimas voluntades y legalización de documentos.

### «La Bombonera».

Gran surtido en CAMELOS y BOMBONES FINOS, especialidad de la Casa. SEVILLA, 2 MADRID y ALCALA, 3



## Anís LA TOLEDANA

Especialidad acreditada.

FÁBRICA DE LICORES, ANISADOS Y JARABES PARA REFRESCOS  
PASCUAL LÓPEZ Y COMPAÑÍA.—GÁLVEZ (TOLEDO)

# TÓPICO

## PARA VETERINARIA

# FUENTES

El mejor espáptico y resolutivo conocido. Cincuenta y dos años de éxito, durante los cuales ha sido aplicado por tres generaciones de Profesores Veterinarios, son la mejor prueba de su eficacia.

PRECIO DEL FRASCO: 3 PESETAS EN TODAS LAS FARMACIAS Y DROGUERÍAS

Únicos preparadores

N. DE FUENTES ASPURZ E HIJO

PROVEEDORES DE LAS REALES CABALLERIZAS

PALENCIA

# HOTEL INGLATERRA--Plaza de Cataluña--Barcelona.

## CONACTERRY

Esta Casa regalará TRES magníficos automóviles OVERLAND, en combinación con la Lotería Nacional de Navidad. Por cada copa de coñac de las marcas COMPETIDOR (malla verde), V. O. (malla blanca) y N. P. U. (malla dorada)

*Exijase un cupón numerado con detalles del sorteo.*

Además efectuará importantes regalos a los dueños y camareros de cafés, cervecerías, hoteles, bares, ultramarinos, etc  
FERNANDO A. DE TERRY Y C.<sup>a</sup>—PUERTO DE SANTA MARÍA (CÁDIZ)



ESPECIALIDAD  
Gran Amontillado  
*Inocente*

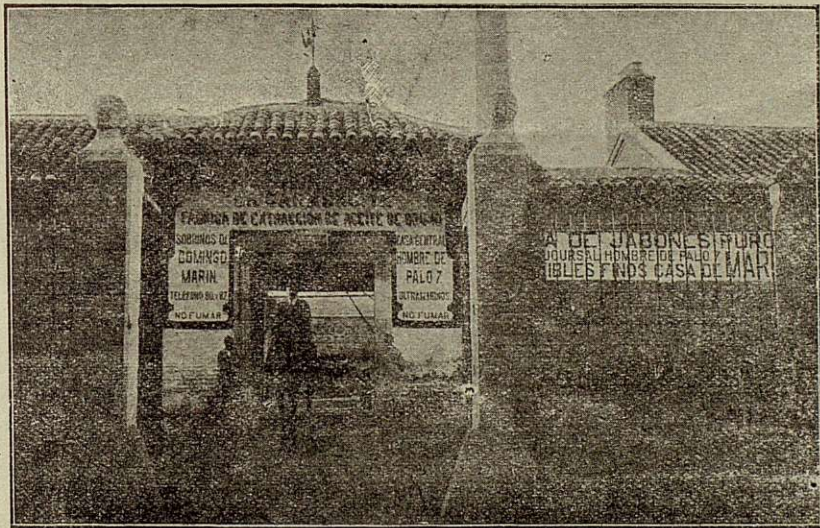
VINOS Y COÑACS  
JEREZ

CALZADOS PELAEZ  
© SON LOS MEJORES Y MÁS BARATOS ©  
CLAVEL, 2.—MADRID

# CHAMPAN LUMEN

BODEGAS BILBAÍNAS

ARROCES "LLUCH," : LOS MÁS SELECTOS :— VALENCIA  
Producción diaria 250.000 k.



“La Carmencita,”  
Gran fábrica modelo  
de  
extracción de aceites de orujo  
y de  
**Jabones puros**  
Sobrino de Domingo Marín  
Paseo de la Rosa--Toledo  
Sucursal: Hombre de Palo,  
número 7, comestibles finos.

Muy agradable,  
eficaz e inofensivo

# BESOY PURGANTE IDEAL

O'30

De venta en todas las buenas Farmacias y Droguerías.

Anís OLIVA

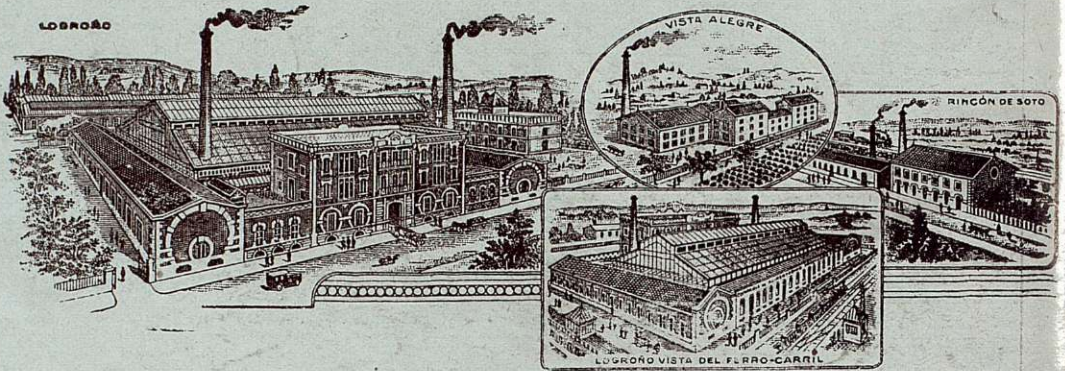
Pedidlo en todas partes  
VALENTÍN OLIVA, Quintanar (Toledo)

Anís OLIVA

Conservas

TREVIJANO

Las mejores del mundo.



## La Institución Cervera Valencia (España)

Es una INSTITUCIÓN INTERNACIONAL de Enseñanza

LA MÁS IMPORTANTE DE EUROPA

ENSEÑANZA POR CORRESPONDENCIA

Electricidad, Mecánica, Agricultura, Química, Arquitectura, Construcción, Ingeniería, Electroterapéutica, Automovilismo, Aviación.

INSTITUCIÓN CERVERA se halla afiliada a la *Universidad Oriental de Washington* e incorporada a *International Academic Union* para los estudios de Doctor en Ciencias, Filosofía, Derecho, etc., etc., y Contabilidad, Bellas Artes, etc., etc.

Para informes, detalles y matrículas, dirigirse por Correo a

Institución Cervera--VALENCIA (España)



# PHOSPHORRENAL ROBERT

RECONSTITUYENTE

Los sres. Médicos lo recetan en las tres formas:

GRANULAR · ELIXIR · INYECTABLE ·

LÁZKA 74 FARMACIA ROBERT

BARCELONA

