

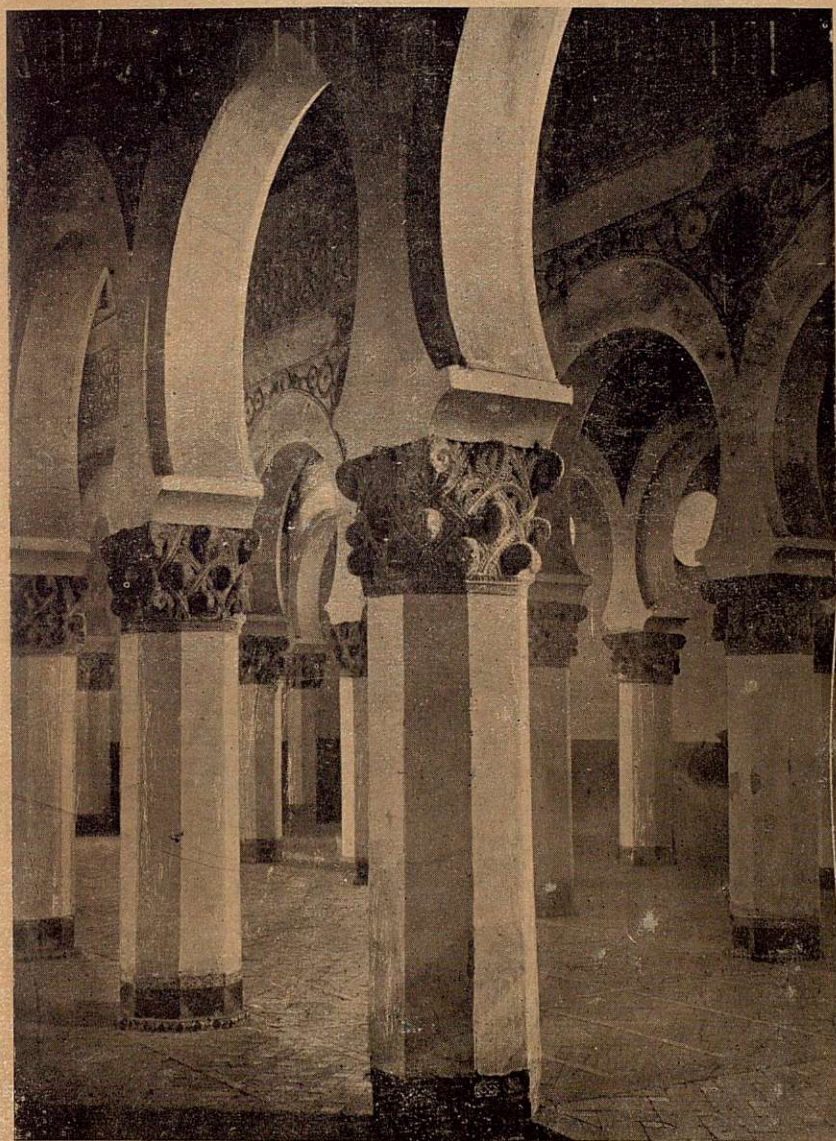
TOLEDO

REVISTA D ARTE

Oficinas: Núñez de Arce, 12.

Teléfono 59. — Apartado 11. — TOLEDO

Director-gerente: Santiago Camarasa.



Del Toledo único.

Interior
de Santa María la Blanca.

Fotografía de A. González Nieto.

26/107

« TOLEDO »

LA DIABETES

se cura radicalmente con

las aguas del manantial

Venta del Hoyo

(TOLEDO)

PROPIEDAD DE LA VIUDA E HIJOS DE A. VÉLEZ

ANALIZADAS POR EL DOCTOR

D. SANTIAGO RAMÓN Y CAJAL

Y

Declaradas de _____

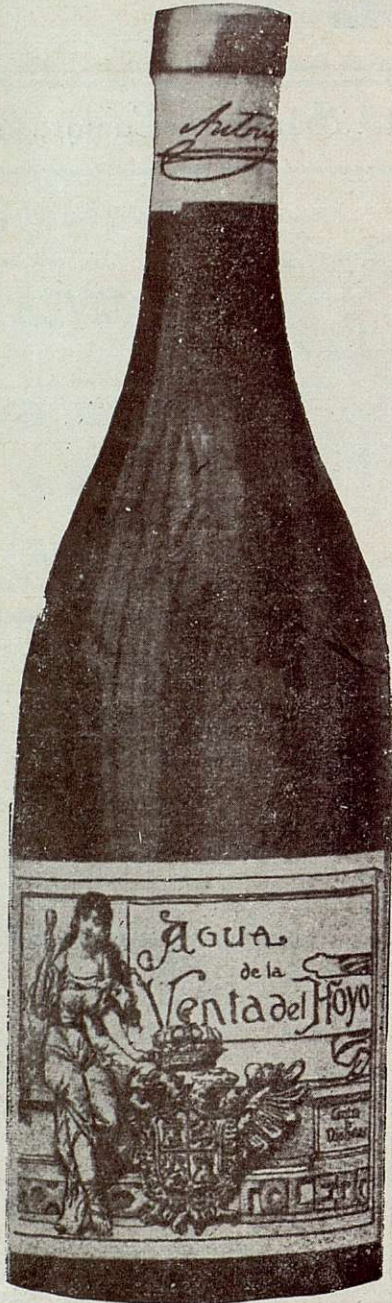
_____ utilidad pública en 1918

~~~~~

TEMPORADA OFICIAL  
1.º de Junio a 30  
de Septiembre

Para los pedidos al Establecimiento, dirigirse  
al Administrador: BARGAS (Toledo).

De venta en el depósito: PÉREZ MARTÍN Y C.ª, Alcalá, 9,  
y en todas las farmacias de España.



# MUEBLES

económicos al contado y a pagar en diez mensualidades, comedores, alcobas, recibimientos, camas, colchones de muelles y somniers, perchas, etc. Especiales para casas de campo. Surtido completo en madera curvada.

HIJOS DE MANUEL GRASES

Atocha, 30, duplicado, y Clavel, 10, esquina a Infantas.

## Píldoras Riesco contra la ANEMIA

Con su empleo se consigue la curación rápida y segura de la ANEMIA, CLOROSIS, colores pálidos, pobreza de sangre, debilidades, ESCRÓFULA; LEUCORREA. Dosis: Tres píldoras al día, una antes de cada comida.

Depósito general, en la del autor: Garcilaso Riesco Núñez, Villablino (León).

En Toledo: Farmacia de Santos, Plata. 23.

Reuma, neurastenia, catarros, cálculos, cura de aire y reposo.

## Termas Pallarés

### Alhama de Aragón.

GRAN CASINO

TEATRO

Inf. MADRID

Bolsa, 2.

## Mata todos los insectos el polvo insecticida "CAUBET"

que venden las droguerías, farmacias, ultramarinos y ferreterías.

Pedir las marcas de fama mundial LA MONTENEGRINE, caja-fuelle, y L'ECLAIR, bote-pulverizador.

ANTONIO CAUBET, Sociedad Anónima. — Apartado, 522, BARCELONA

## PIPERAZINA

## DOCTOR GRAU

## ANIS LA ASTURIANA

Probarlo es su mejor propaganda.

Exigir esta marca siempre.

Propietaria de dos tercios del pago de Macharnudo, viñedo el más renombrado de la región.

### PEDRO DOMECCO

### VINOS Y COÑAC

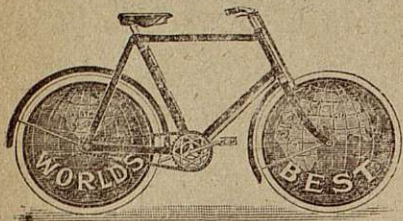
CASA FUNDADA EL AÑO 1703

DIRECCIÓN

PEDRO DOMECCO Y C.<sup>A</sup>

JEREZ DE LA FRONTERA

# GÜIDO GIARETTA BORDADORES, 11, MADRID



Casa especial en bicicletas y accesorios para AUTO-MOTO-VELO

BICICLETAS INGLESAS

(Garantizadas un año con defectos de tra construcción.)

Modelos especiales para malos caminos, extrafuertes,

**PESETAS 275-300-325 Y 350.**

Ruedas libres. — Ultimos adelantos. — Cambios de velocidades.

Precios sin competencia.

Inmenso surtido en accesorios de todas clases.

Remito catálogo ilustrado a quien lo solicite.

## HIJOS DE MIRAT SALAMANCA

GRANDES FÁBRICAS MODELO DE ABONOS QUÍMICOS Y PRIMERAS MATERIAS

ALMIDONES

## AUTOMOVILISTAS

MARAVILLOSO INVENTO

Vulcanizador nacional modelo 1920 con patente de invención : : número 71.798 : :

con el que se hace la reparación vulcanizada de un neumático en la mitad de tiempo y en el doble de tamaño que con la de mi primer invento, vulcanizando perfectamente. Todo automovilista debe tenerlo; reparará sus neumáticos en todo momento, economizará mucho dinero y llegará siempre a su destino, aun sin cámaras de repuesto.

JULIO G.<sup>a</sup> MOYA—Talavera de la Reina.

## Su hijo será un hombre fuerte mañana

si V. cuida al presente su perfecta alimentación. Es preciso que su niño coma para que sus extremidades guarden relación con el cuerpo; también necesita dormir bien para aumentar la fuerza digestiva. He aquí por qué el problema de la alimentación, es el porvenir de su niño y hay que atenderlo ante todo. El mejor alimento para los niños es el pecho de la madre; pero cuando esto no es posible, únicamente le reemplaza la

## Harina lacteada Nestle

tan digestiva, tan pura, tan sana y tan nutritiva como la leche de la madre.

# Coñac Caballero

Academia "PRADA,, Preparación para Carreras Militares.

DIRECTOR D. ADOLFO PRADA VAQUERG

PROFESOR DURANTE OCHO AÑOS DE LA ACADEMIA DE INFANTERÍA

Profesorado militar, formado por ex Profesores de Academias y Colegios militares, auxiliado por un competente Profesorado civil. En la última convocatoria obtuvo esta Academia resultados no igualados por ninguna otra en su primer año de funcionamiento, que no se hacen públicos por criterio establecido, facilitándose datos a quienes los soliciten de la Dirección. Magnífico internado, instalado en edificio apropiado, con calefacción central, situado en la parte más sana de la población, teniendo todos los dormitorios las condiciones exigidas por la higiene.

Pidanse informes y reglamentos.

NÚÑEZ DE ARCE, 16, 17 Y 18—TOLEDO

# TOLEDO

## REVISTA D ARTE

Domingo 30 de Mayo de 1920.

SE PUBLICA EL 15 Y 30 DE CADA MES

Año VI.

Núm. 146.

Director Gerente: Santiago Camarasa.

Dirección: Núñez de Arce, 21, teléfono 537. Toledo.

## Labor de la Comisión de Monumentos

Deberes municipales en favor

del Toledo artístico

No es criterio, ni puede serlo nunca, por muy capacitadas que se considere a las entidades municipales, el prescindir del concurso valioso y especializado de las Comisiones de Monumentos.

Además, en el vigente Reglamento de estas Corporaciones arqueológico-artísticas, está bien tácitamente determinado que los municipios las prestarán toda su ayuda.

Así, pues, en esta ocasión, el Ayuntamiento de Toledo, no atendiendo la reciente instancia que le presentó esta Comisión de Monumentos, en demanda—muy justa y muy lógica—de su concurso, para que todo el arreglo de las fachadas toledanas, que es la base del ambiente único de Toledo, fuese sancionado por ella, ha cometido dos absurdos imperdonables, contra la ley y contra el sentido común.

No se le merma ninguna atribución, puesto que el Municipio es, o debe ser, el primer interesado en que se conserve el carácter típico; por lo tanto, el cumplimiento de este requisito, primordial para Toledo, que debería hacer cumplir inexorablemente el Ayuntamiento, es perfectamente natural que sea antes sancionado por la Comisión de Monumentos, compuesta y dirigida por personas muy respetables y muy capacitadas en esta materia.

El Ayuntamiento, o la Comisión de obras, o particularizando más aún, la alcaldía, tiene otras funciones más suyas, más técnicas, que dictaminar y atender, y para las cuales, por razones muy sencillas de lógica, no podría nunca entender ni fallar la citada Comisión.

Atienda cada cual las suyas, que especializados en ellas están todos, y no desatiendan, como ha sucedido en esta ocasión, aquello que está dentro de la ley, y más aún, dentro del buen criterio y del amor a Toledo, que como tal puede considerarse todo lo que afecte a conservar nuestro arte incomparable, nuestra bellísima historia, que es hoy la más interesante y la más documentada gloria de España.

No tenemos la menor duda de que el Ayuntamiento, que sabe de estos afectos y de estas necesidades del gran Toledo, rectificará noblemente su actitud, acogiendo con complacencia y con el interés que merece tan interesante ofrecimiento, dando con ello la más gallarda prueba de su interés en pro del exquisito Toledo y de su atención por la citada Comisión, a la que felicitamos.

Todo, siempre, sin ningún miramiento, por y para el Toledo único.

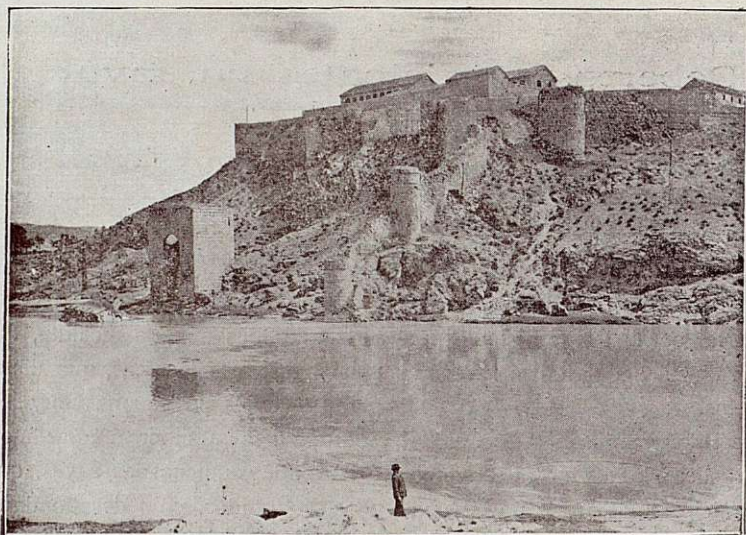
# Arte e Historia.

## Corachas, torres albarranas y baluartes.

El desconocimiento y desdén con que han sido vistas las obras de fortificación de la Edad Media después de la adopción de las armas de fuego, ha dado por resultado el abandono absoluto de ellas en manos de los Municipios y de particulares, que, impasibles, o las ven hundirse, o las destruyen despiada-

y los de transición de los unos a los otros; porque los mismos procedimientos constructivos se van observando en ellas.

Tan sólo los poetas se ocupan de estas viejas y abatidas fortalezas, un tiempo altivas y retadoras, y hoy gemebundos montones de ruinas, para cantarles endechas de trovadores



Coracha del Baño de la Cava, vista desde la orilla izquierda del Tajo.

damente para aprovechar sus materiales en obras modernas, sin respetar su historia, los recuerdos de las proezas de sus antepasados y los grandes beneficios que en su época viril hicieron, en orden a la salvación e independencia de España, librándola de la ominosa dominación sarracena.

Este olvido e indiferencia no es sólo de sus actuales propietarios, sino de los historiadores del Arte, que no quieren fijarse en ellas, para ver cómo paralelamente siguieron la marcha evolutiva de la arquitectura religiosa y civil, con sus períodos arcaicos, bizantinos, románicos, góticos y del renacimiento,

románticos y para describir leyendas marciales, amorosas y caballerescas, o fantásticas, macabras y supersticiosas consejas de hadas y hechiceras.

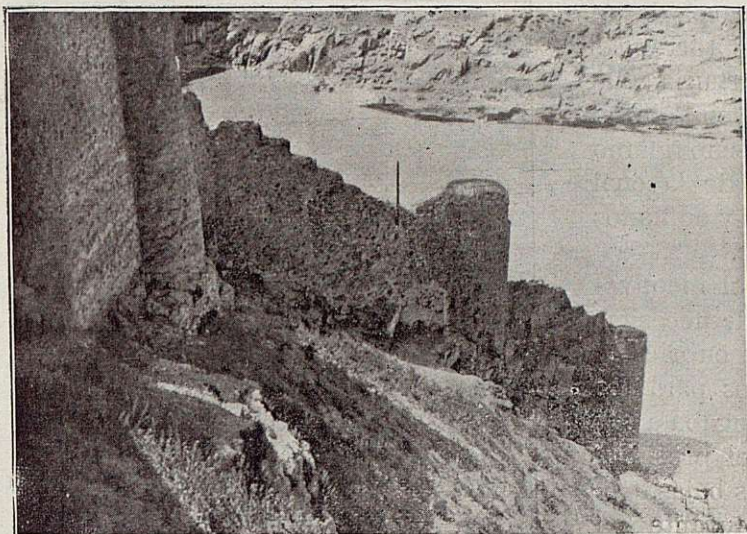
Y es más: este abandono e indiferencia también se han extendido a los tratadistas militares, con honrosas excepciones, que no han querido ver en estas vetustas fortificaciones la marcha evolutiva que con ellas siguieron la táctica y la poliorcética.

Por eso, el que esto escribe, lamentando tal olvido, trató de repararlo, en lo que a sus débiles fuerzas intelectuales le era permitido, dando a luz su pobre y desaliñada obra *Ensa-*

*yo de fortificación arqueológica*, editada por la casa Núñez Samper, que no es otra cosa sino un medio de llamar la atención hacia ese linaje de estudios a los artistas, arquitec-

principios fundamentales de la fortificación: a la dominación y a la enfilada.

En la referida oncenena centuria, al poner sitio a una plaza, la hueste establecía el cerco, y si contaba con fuerzas suficientes para rodear el perímetro, levantaba obstáculos y cavaba fosos o trincheras en el contorno, y esperaba a que el hambre y la sed rindiesen a los sitiados. Si no alcanzaban sus fuerzas para la circunvalación, se colocaba delante de las puertas para impedir la llegada de socorros y las salidas de los sitiados. Si aún no había fuerza suficiente para esto, entonces se limitaba a apostarse ante el sitio más vulnerable, y molestaba desde él a los defensores.



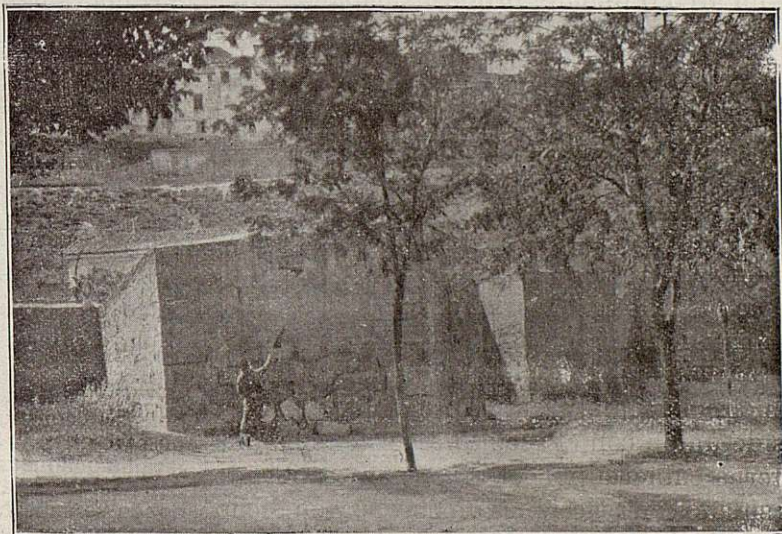
Coracha del Baño de la Cava, vista desde el recinto.

tos y militares para que se llegue por los que puedan y sepan a publicar una completa y ordenada historia de la fortificación española, que está por escribir.

Ocupémonos hoy tan sólo, aunque sea someramente, de un período de ella, de allá por el siglo XI, que es cuando se desarrollan más las defensas auxiliares de las plazas de guerra.

Hasta entonces su trazado se reducía a recintos plegados al terreno y confines de la población que se trataba poner en estado de defensa, sin más flaqueos que torres o torreonnes cilíndricos, espaciados a tiro de piedra o de flecha, y otros de base cuadrada, más adecuados para la ofensiva que para la defensiva, situados generalmente a la inmediación de las puertas y en las cabezas de puente; siempre obedeciendo a los dos

Para mortificar más a éstos, a su vista se repartían a los soldados las tierras circundantes, haciéndeselas cultivar y que recogieran los frutos; ante cuyo espectáculo, los hambrientos asediados, o se rendían o caían en el mayor desaliento y desesperación, ante aquel insufrible suplicio de Tántalo.



Baluarte de la Granja.

En evitación de estas contingencias, los árabes idearon las *corachas*, espolones sobresalientes del recinto, compuestos de uno o dos muros paralelos, trazados generalmente en zigzag, con un torreón terminal sobre un precipicio, margen de un río o escarpa de un foso, y algunas veces con otros torreones intermedios; y así consiguieron cortar la zona polémica en sectores, impidiendo con ello el cerco completo de la plaza, y al mismo tiempo presentando una tenaza, dentro de la cual quedaban los asaltantes envueltos y enfilados por su frente, flanco y retaguardia.

Las referidas corachas tenían el inconveniente, por su mayor desarrollo, de necesitar gran número de arqueros que las cubriesen, al mismo tiempo que los precisos para los muros de cintura; dificultad que llegaba a ser insuperable cuando era reducido el presidio, o quedaba mermado por continuas bajas.

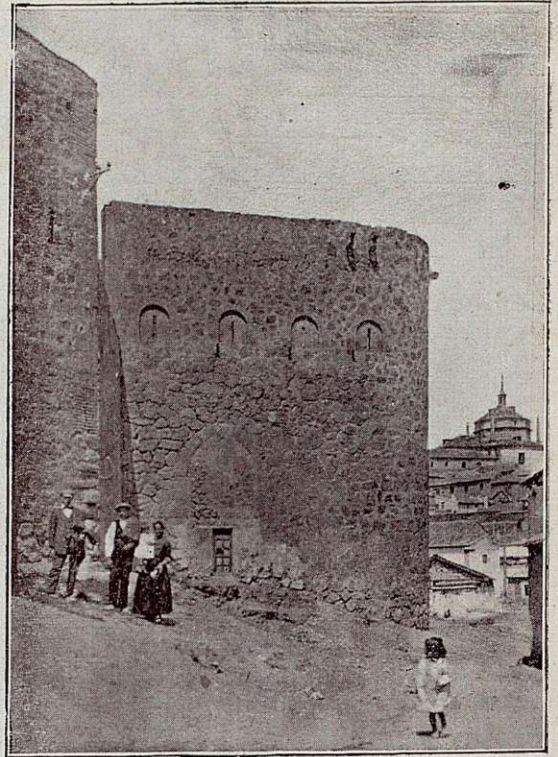
Con la experiencia adquirida durante los siglos XII y XIII, y con el perfeccionamiento de las armas y medios poliorcéticos que a su regreso trajeron las Cruzadas, ya vemos, entre otras modificaciones introducidas en la fortificación, cómo al llegar al siglo XIV los ingenieros militares reemplazan las corachas por las *torres albarranas*, que surtían el mismo efecto de vigilancia y flanqueo, sin tanto desarrollo como aquéllas.

Llamáronse así las que, destacadas del recinto, pero comunicándose con él por medio de un arco o puente, proporcionaban al sitio mayor facilidad para impedir los aproches y atalayar la campaña, con mayor defensa activa. Sus mayores dimensiones para emplazar máquinas arrojadizas, el mayor campo de acción ofensiva contra la zona polémica, y el aditamento en ellas de los *matacanes* o *ladroneras*, para tiros fijantes que batieran el zócalo del muro y dificultaran los escalos y la aproximación de los arietes, las hacían susceptibles de una vigorosa defensa.

Su planta era, en general, peraltada, o sea, semicircular en el frente y recta en los flancos de unión con el recinto. En éste tenía una poterna cubierta por el arco, para salida de los sitiados en reacciones ofensivas; y en dicho arco, una puerta corrediza de peine que rápidamente se descolgaba, para cerrar el paso a

los asaltantes y que no quedaran desenfilados y a cubierto de los proyectiles.

Algunas torres albarranas afectaban sólo la planta rectangular, unas con cuerpo ma-



Torre albarrana de la Almojara.

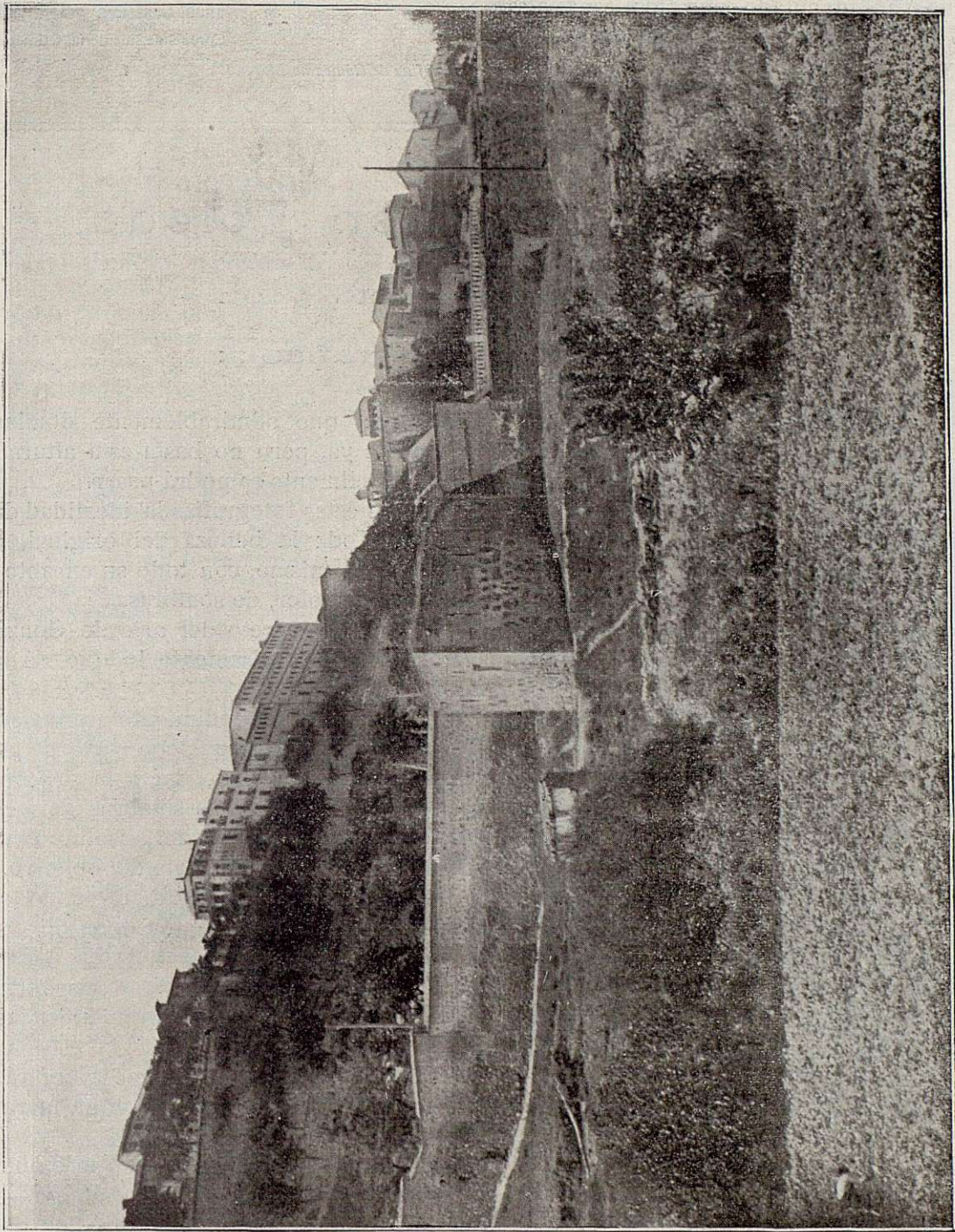
ciço y otras con arco o puente; pero ofrecían menos resistencia a las máquinas demoleadoras y más facilidad para los escalos, por lo que ordinariamente no las construían más que en puntos inaccesibles.

Ya en el siglo XII se hizo en Toledo un ensayo de torre albarrana maciza, que en vez de rematar en forma cilíndrica, lo hacía en diedro de sesenta grados, que tenía la ventaja de proporcionar un tiro más fijante y más concentrado sobre masas enemigas y sobre sus máquinas de aproche; y he aquí cómo apareció el *baluarte* en plena Edad Media, ideado por los castellanos (1).

(1) En el Puente de Alcántara, al pie de la torre defensiva construida en el siglo XIII por Alfonso X, se observa un gran baluarte almenado y adosado a ella, de fecha mucho más remota, cuya capital es el mismo eje del puente, faltándole el flanco izquierdo, o sea por donde se sube hoy al Miradero, cuyo baluarte batía la orilla opuesta del río para impedir la entrada al puente, que al mismo tiempo se veía enfilado por el Castillo de San Servando.



¡Cosa bien notable! Esta modificación, hecha sin ulteriores pretensiones, que fué un el *baluarte* que Pedro Navarro empleó en la campaña de Italia, y que luego llevaron los



Baluarte de la Puerta Nueva. En la parte superior derecha, torre albarana llamada Puerta del Sol.

paso vacilante entre la coracha y la torre albarana, vino a ser en los comienzos del empleo de la artillería gruesa de sitio, en el siglo XIV, naturalmente con mayor amplitud,

españoles a sus primeras fortificaciones de América.

Véase cómo resulta de lo expuesto que el baluarte no fué invención de Micheli en Vero-

na, ni de los flamencos en los Países Bajos, ni de Vauban en Francia, ni del *cañón*, como concluye Almirante en su *Diccionario militar*, sino que fué inventado por los *españoles* cuando quizás no se conocían las armas de fuego, y desarrollado en la época del *cañón*

por el insigne ingeniero militar español Pedro Navarro, bajo los auspicios del Gran Capitán.

**Manuel Castaños y Montijano,**

Coronel de Infantería, retirado.

*Fotografías de Gómez de Llarena.*

## Un gran artista en Toledo.

Arturo González Nieto y su

::: exposición de fotografías :::

Nos era conocido este nombre de hace algún tiempo; siguiendo todo el movimiento artístico de España, vimos con frecuencia su nombre en la Prensa, y muy recientemente, conocimos por la gran crítica de Madrid, el éxito de su exposición en el Ateneo.

Nos bastaba para conocerle, los artículos tan encomiásticos de nuestro compañero Angelito Vegue en *El Imparcial*, de nuestro muy distinguido amigo D. Francisco Alcántara en *El Sol*, y de todos los demás críticos de la prensa madrileña.

No es González Nieto un indocumentado que viene a Toledo a por prestigios y alabanzas, no. Viene aquí, por afecto a esta bella ciudad, que admira y quiere tanto. Nos trae sus obras por respeto al mismo Toledo, que deben conocer—dice—los toledanos antes que otros públicos, a donde las llevaré después. Y a ésta su atención, hemos de corresponder, que de nobles es atender con la dignidad que merecimos.

Por esto es doblemente plausible la exposición, que como obra suya, no podía sino merecer de todas las alabanzas, de todas las admiraciones.

En el Salón Capitular del Ayuntamiento, digno lugar para su bellísima obra, hemos permanecido largos ratos, encantados ante ella, como ante algo sublime, ideal.

González Nieto nos presenta catorce ampliaciones, once de Toledo, a cual más interesantes. Son cuanto se pudo soñar en el arte

fotográfico, que admirablemente dominado se conocía ya, pero no hasta esta altura, de donde difícilmente se podrá pasar.

Hay en estas fotografías la idealidad de la realidad. Toda la belleza del original, que parece ser el mismo, con todo su encanto de ambiente, de color, de sombras.

Hé aquí el secreto del arte de González Nieto, que es precisamente lo que dá más valor a su obra.

Se trata de un procedimiento original, que va a patentar, por el cual, con capas de gelatina coloreada, consigue dar a la prueba la transparencia de todas las sombras del original, con lo que ha resuelto en absoluto el más grande problema en este arte del objetivo.

González Nieto, que es un artista, de todo corazón, de temperamento, ha dedicado toda su vida al estudio de la fotografía, y la ha llegado a dominar de tal manera, que bien le podemos llamar el maestro en este difícilísimo arte.

En Toledo ha triunfado, como triunfará en América, a donde irá ahora, con su maravilloso arte.

González Nieto, que es ya algo más que el artista admirado—el afectuoso amigo—no necesita de nuestros elogios, pero los tiene todos, sinceros y merecidos.

Le agradecemos su obra, y correspondiendo a ella, en nuestra modestia, dedicamos nuestra portada a una admirable prueba suya, y le reiteramos nuestra cordial felicitación.

## DEL TOLEDO TÍPICO



## Los Almacigos del Valle.

A mi muy querido amigo B. Sixto Rodríguez Cea.

## I

De un viejo tronco rugoso  
carcomido y esquelético,  
cuyas sarmentosas raíces  
sus secas fibras tejiendo  
bordaban la brutal roca  
con dibujos arabescos,  
que escondíanse o mostrábanse  
entre salvias y cantuesos,  
vuestra juventud surgía  
lozana, del tronco viejo.

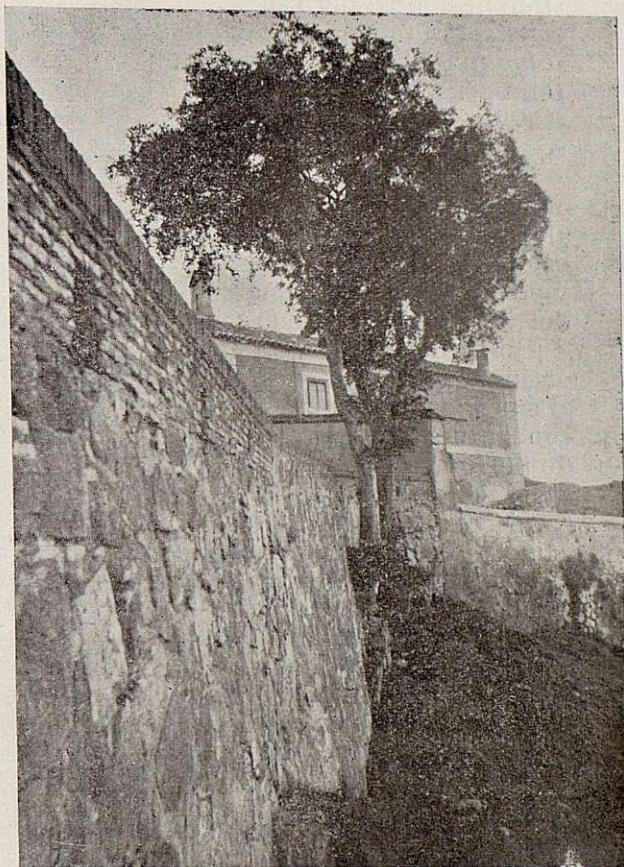
Fué ayer, un lejano ayer  
en el que como hoy parejos  
al enlazar vuestras ramas  
os disteis el primer beso,  
que por lo puro fué santo,  
que por lo santo fué bueno,  
y por lo bueno, bendito,  
por *Aquella* a quien debemos,  
que en vosotros broten flores  
y en mí broten pensamientos.

Fué ayer, cuando casi niño  
despertábanse en mi pecho,  
la ilusión, con su esperanza,  
y el amor, con sus ensueños;  
cuando me iba dando cuenta  
de un vivir, sin comprenderlo,  
de un *algo* del que quería  
desentrañar el misterio;  
necio, pretendí lograrlo  
e imposible me fué hacerlo,  
pues al luchar, la materia  
triunfó del entendimiento  
y no hube un rayo de luz  
ni una idea, ni un concepto  
que iluminara las sombras  
de mi juvenil cerebro.

En tal estado me hallaba  
de Mayo un día primero  
en que inspirarme ni aún pudo  
el panorama estupendo  
que ante vosotros presenta  
el peñón grandioso, inmenso

Tiara de la que es el Tajo  
anillo de plata hirviendo,  
gigante frontal, sus rocas  
y rico florón, Toledo...  
¡Fuí un vencido desde entonces  
hasta hoy, que lo sigo siendo!

Dentro de mí, recogíme;  
¡pero muy dentro... muy dentro!,  
y tal vez no despertara  
de aquel éxtasis o sueño,  
si el esquilón de la ermita  
alocado y vocinglero  
no lo hiciera al dar al aire  
sus claros y alegres ecos...



Los almacigos del Valle.

Fot. P. Rodríguez.

«Ven... ven», la esquila decía,  
«ven... ven», y yo obedeciendo,  
aturdido e incosciente  
penetré en el santo templo,  
y ante su Virgen del Valle

oré, convicto y confeso...

Después... después yo no sé  
si alucinación fué o sueño),  
oí una voz que decía  
con muy dulcísimo acento:

«¡De ese *tu algo* y tu vivir  
»rasgar pretende los velos!..  
»No alentó en la tierra hombre  
»que no pretendiese hacerlo,  
»sin pensar, por ignorante,  
»y obcecado, por soberbio,  
»que para él es imposible  
»lograr escalar el cielo.  
»Eres niño... y te perdono  
»y te bendigo y concedo:  
»luz, para que pienses alto,  
»salud, que te lleve a viejo  
»porque aquel que al vivir piensa,  
»no descorrerá los velos  
»que pretenda; pero sí  
»*verá*, ¡aunque lejos... muy lejos!..  
»*algo* que hoy abruma y pesa  
»en tu juvenil cerebro...  
»Cree y ten fe... en ese *Algo*  
»que hay más allá *de tu cielo*.»

¡Fué ayer, un lejano ayer,  
en el que, como hoy parejos,  
al enlazar vuestras ramas  
os dísteis el primer beso  
y yo soñé, cual se sueña  
del vivir en los comienzos!

¡Qué mucho, pues, que vosotros  
en justo agradecimiento  
al surgir la primavera  
con su brillante cortejo  
de perfumes y colores,  
armonías y gorgoros,  
os vistáis de toda gala  
cual se visten tierra y cielo,  
y que yo puesta mi fe  
*en el algo que no entiendo*  
haga lanzar de mi lira  
los ya inarmónicos ecos  
en loor de la Imagen Santa  
a quien debéis y yo debo,  
que en vosotros broten flores  
y en mí broten pensamientos...

Sí... sí, en flores se desgranen  
vuestros racimos bermejos,  
que en los nidos que colgaron  
y trezaron y escondieron  
en vuestra fronda esmeráldica  
verderones y jilgueros,  
con sus canoras gargantas  
loores lancen al cielo!..

## II

¡El viejo tronco rugoso,  
carcomido y esquelético,  
ya no existe a vuestras plantas

entre salvias y cantuesos!

¡Feneció, como fenece  
todo lo caduco y viejo!  
Y hoy de nuevo al contemplaros  
más pomposos, más enhiestos,  
más floridos y fragantes,  
exclamo: Hé aquí lo eterno,  
lo misterioso e infinito;  
la vida siempre emergiendo,  
no de la vida, sino  
de lo podrido y lo muerto;  
¡filosofía enigmática  
de mi ya senil cerebro,  
que tal vez nadie comprenda  
igual que yo la comprendo!

Cumplióse la profecía  
que escuchar creí en el templo;  
pensé mucho y viví más,  
sin poder rasgar el velo  
con que se cubre *el vivir*  
y *ese algo* que en mí llevo,  
y cuando llego al ocaso  
de este mi existir terreno,  
traduzco de la Verdad  
en el cristalino espejo:

«Que todo cuanto es humano  
en su mentir sempiterno,  
cuanto más bello es por fuera,  
más podrido está por dentro.»

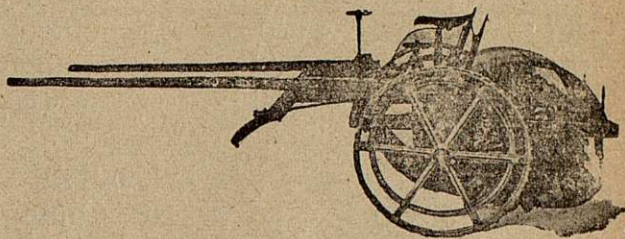
Que hay que poner la fe en Dios,  
porque es la *verdad* y Eterno,  
y que de su trono a abajo,  
no crea en nada terreno.

.....  
.....  
Hoy que de Mayo florido  
ha emergido el sol primero  
y el campanillo me llama,  
acudo a su llamamiento  
subiendo la áspera cuesta,  
a cuestras con mis recuerdos,  
y triste entre la alegría  
de romeras y romeros  
que van a celebrar... báquicos  
de Mayo, el día primero,  
entro en la sagrada ermita  
y postrado, lloro... y rezo...

.....  
.....  
Y allá cuando el sol se pone  
tras los picachos de Gredos,  
con la sonrisa en los labios  
y muchas lágrimas dentro,  
digo al lejano esquilón  
siempre alocado y parlero:  
¡Cuántos, cuántos que hoy te escuchan  
no volverán a oír tus ecos!

# LÓPEZ BELMONTE--Maquinaria agrícola, S. A. ALBACETE

Grandes existencias en arados de todos los sistemas y tamaños. Seleccionadoras «MAROT» para granos, garbanzos, judías y lentejas.—Tractor «UNIVERSAL MOLINE».—Gradas de diversos sistemas, cultivadores y demás aparatos para usos agrícolas.



CATALOGOS GRATIS

AGUAS  
minerales  
naturales de

## CARABAÑA

PURGANTES

DEPURATIVAS

ANTIBILIOSAS

ANTIHERPÉTICAS

Propietarios: VIUDA E HIJOS DE J. CHAVARRI

DIRECCIÓN Y OFICINAS

LEALTAD, 12.—MADRID

### ELIXIR ANTIBACILAR BONALD

de Thiocol cinavo-vaño fosto-glicérico.

Combate las enfermedades de pecho. Tuberculosis incipientes, catarros broco-neumónicos, laringo-faríngeos, infecciones gripales, palúdicas, etc.

Precio del frasco: 5 pesetas.

De venta en todas las farmacias y en la del autor, Núñez de Arce, 17.—MADRID.

### Acanthea virilis BONALD

Poliglicerofosfatada BONALD.—Medicamento antineurasténico y reconstituyente. Tonifica y nutre los sistemas óseo, muscular y nervioso y lleva a la sangre elementos para enriquecer el glóbulo rojo.

Frasco de Acanthea granulada, 5 pesetas.  
Frasco de vino de Acanthea, 5 pesetas.

## Mermeladas Alfredo Hill Alicante.

EXIGID SIEMPRE ESTA MARCA

¡MADRES! Si deseáis criar a vuestros hijos sanos y robustos, alimentarlos con

¡ES LO MEJOR!

¡Enfermos del estómago! Si queréis curar vuestras molestias, alimentarlos con

### Ceregumil fernández

Alimento vegetariano completo.

Superior a la carne y la leche.

¡Ancianos y convalecientes! Si pretendéis recuperar vuestras fuerzas, alimentarlos con Ceregumil Fernández

¡ES LO MEJOR!!

Fernández y Canivell. — MONTILLA

## ANÍS DEL MONO

FIRMA  
BOSCH Y C.<sup>^</sup>  
Merced, núm. 10

VICENTE BOSCH, BADALONA, BARCELONA

Muy agradable,  
eficaz e inofensivo

# BESOY PURGANTE IDEAL

O'30

De venta en todas las buenas Farmacias y Droguerías.

● Anís OLIVA

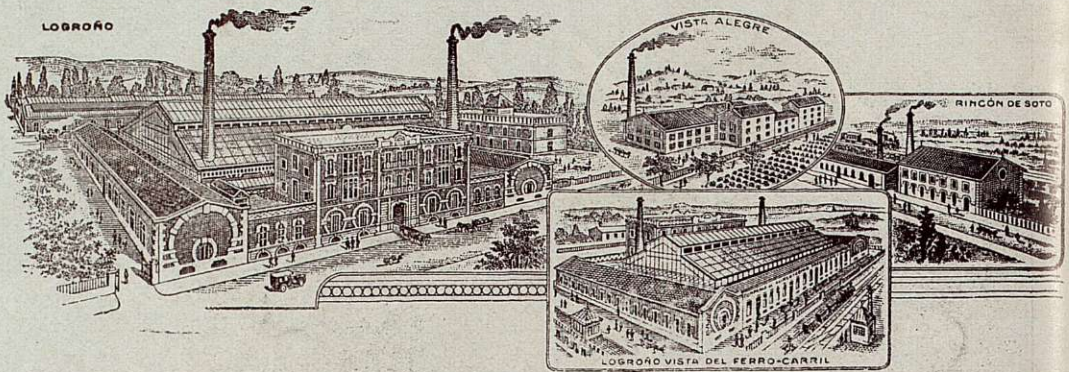
Pedido en todas partes  
VALENTÍN OLIVA, Quintanar (Toledo)

Anís OLIVA ●

Conservas

TREVIJANO

Las mejores del mundo.



# ZOTAL

EL DESINFECTANTE más antiguo de mejores resultados.

Sin rival para curar las enfermedades del ganado y plantas.

Indispensable para la higiene, agricultura y árboles frutales.  
El mejor para combatir las enfermedades de las viñas.

# Jabón ZOTAL

Antiséptico y medicinal ; ; ; ; ;  
; ; contra enfermedades de la piel.

CONCESIONARIO: CAMILO TEJERA Y HERMANA--SEVILLA

\* PROVEEDORES DE LA REAL CASA \*

# PHOSPHORRENAL ROBERT

RECONSTITUYENTE

Los señs. Médicos lo recetan en las tres formas:  
GRANULAR · ELIXIR · INYECTABLE ·

LABORIA 74 FARMACIA ROBERT

BARCELONA

