


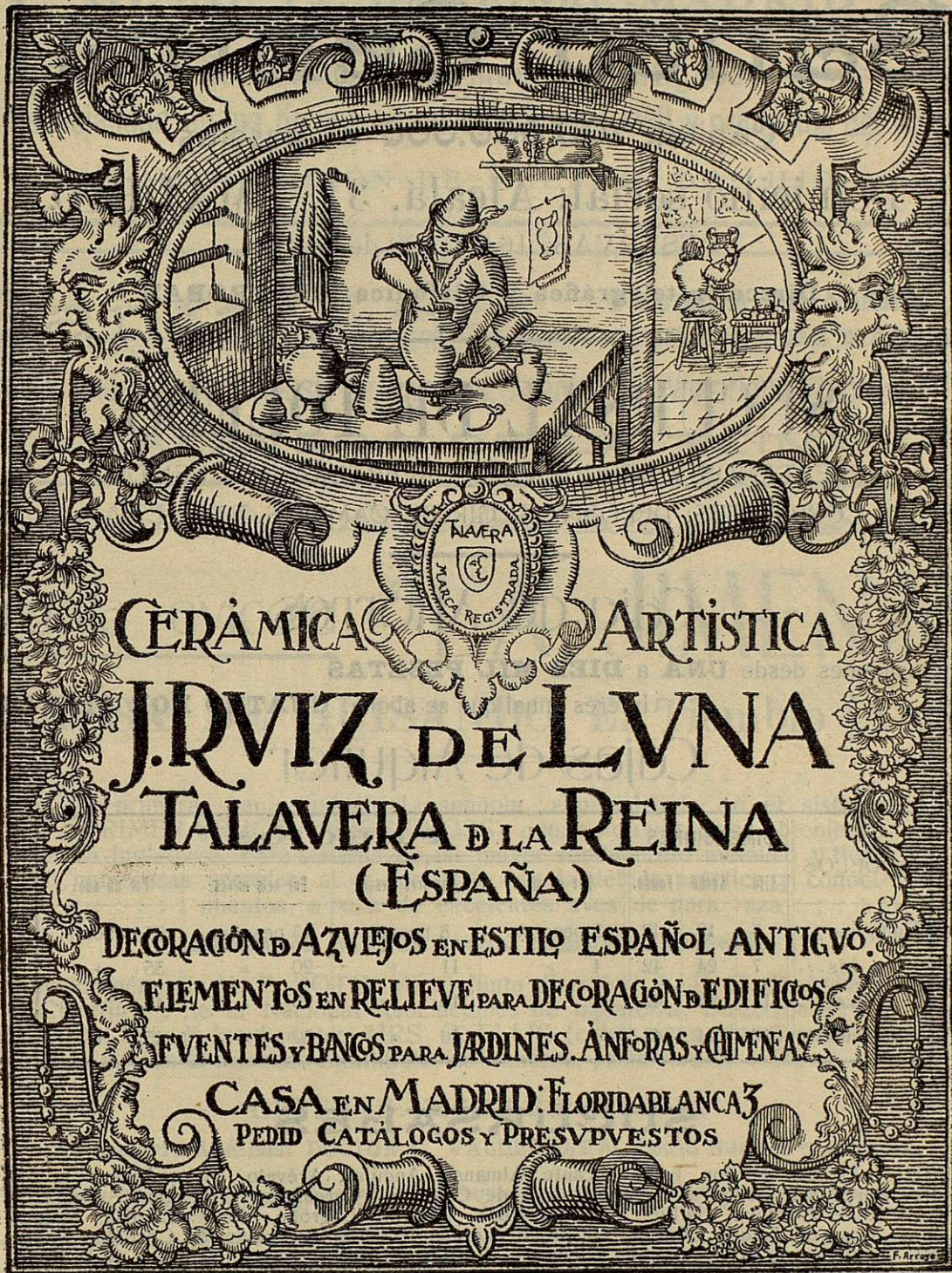


TOLEDO

REVISTA D ARTE

Año XIV

Núm. 260



CERÁMICA ARTÍSTICA

J. RVIZ DE LVNA

TALAVERA DE LA REINA

(ESPAÑA)

DECORACIÓN DE AZUEJOS EN ESTILO ESPAÑOL ANTIGVO.

ELEMENTOS EN RELIEVE PARA DECORACIÓN DE EDIFICIOS

FUENTES Y BANCOS PARA JARDINES. ANFORAS Y CHIMENAS.

CASA EN MADRID: FLORIDABLANCA 3

PEDID CATÁLOGOS Y PRESUPUESTOS

F. Arregó

Banco Central

Capital: 200.000.000 de pesetas

Domicilio social: Alcalá, 31.—MADRID

RESERVAS: 16.000.000 de pesetas.

Dirección telegráfica y telefónica: **CENTROBAN**

SUCURSAL DE TOLEDO

PRÉSTAMOS Y DESCUENTOS.—APERTURA DE CUENTAS
CORRIENTES; DEPÓSITOS; GIROS; CAMBIOS, ETC., ETC.

Caja de Ahorros

Imposiciones desde **UNA** a **DIEZ MIL PESETAS**

Interés anual que se abona: **CUATRO POR CIENTO**

Cajas de Alquiler

| MODELOS | DIMENSIONES | | | PRECIOS | | | |
|-------------|-------------|--------|--------|-------------|-----------------|-----------------|-------------|
| | Alto. | Ancho. | Fondo. | Por un mes. | Por tres meses. | Por seis meses. | Por un año. |
| Núm. uno... | 5 | 19 | 42 | 3 pesetas. | 8 pesetas. | 15 pesetas. | 25 pesetas. |
| » dos... | 7 | 24 | 42 | 4 » | 11 » | 20 » | 35 » |
| » tres... | 11 | 24 | 42 | 5 » | 13 » | 25 » | 40 » |
| » cuatro. | 16 | 24 | 42 | 6 » | 16 » | 30 » | 45 » |

SUCURSALES

Albacete, Alcázar de San Juan, Alicante, Almansa, Andújar, Arévalo, Avila, Arenas de San Pedro, Barcelona, Barco de Avila, Campo de Criptana, Carcabuey, Carcagente, Cebreros, Ciudad Real, Córdoba, Hellín, Jaén, La Roda, Linares, Logroño, Lorca, Lucena, Málaga, Martos, Mora de Toledo, Murcia, Ocaña, Peñaranda, Piedrahita, Priego de Córdoba, Puente Genil, Quintanar de la Orden, San Clemente, Sevilla, Sigüenza, Sueca, Talavera de la Reina, Toledo, Torredonjimeno, Torrijos, Tomelloso, Tortosa, Trujillo, Ubeda, Valencia, Villacañas, Villa del Río, Villarrobledo y Yecla.

Deogracias Magdalena

OLMO, 14, principal.-MADRID

Restauración de muebles antiguos

Especialidad en los de estilo francés del siglo XVIII y principios del XIX

CONSTRUCCIÓN DE MUEBLES DE LUJO

“Santa Ana”

FABRICA DE ASERRAR Y
ALMACEN DE MADERAS

Fabricación de toda clase de envases. Avenida de Victoriano Medrano, 7.

TALAVERA DE LA REINA

Granja avícola “LA JIMENA”

DEHESA DE GUI SANDO. El Tiemblo (Avila)

La primera granja industrial española, especializada en el sistema «PRIMER CRUCE» (FIRST CROSS), que tanto éxito viene obteniendo en Inglaterra. Este sistema da un mayor rendimiento metálico y tiene numerosas ventajas, si es realizado con la debida práctica y conoci-
::: mientos, a base de excelentes aves de pura raza :::

Dirección para la actual campaña avícola.

Dirección general: M. P. SOTO, Vocal Junta directiva, A. P. G. de Avila y miembro de la Científica y de la Nacional Asociaciones de Inglaterra. Dirección Primer Cruce-Cebamiento. Sala de Incubadoras: MRS. C. ELLIS (cuyas aves obtuvieron en subasta el precio más alto en el mercado Smithfield, de Londres, primavera de 1928).

GERENTE: **MISTER ELLIS**

Laboratorio Análisis: DOCTOR C. VALDERRAMA. Pedid nuevos catálogos.

ARGOS DE LA PRENSA

OFICINA DE RECORTES Y EXTRACTOS
DE PRENSA NACIONAL Y EXTRANJERA

MAGDALENA, 8 Y 10.-MADRID

Teléfono 53-25 M. :-: Apartado Postal 638

Aibo

La casa que mejor fabrica conservas

Aibo

No deje de probar sus escabeches
de bonito, atún, chicharro,
: : : verdel, etc., etc. : : :

Superan a los de la competencia en calidad y peso.

Dirija los pedidos a SANTOÑA (Santander)

CALZADOS PELAEZ

SON LOS MEJORES Y MÁS BARATOS
Clavel, 2.—MADRID

CENTRO DEL TURISMO

Delegación oficial de la Comisaría Regia del Turismo subvencionado por el Excmo. Ayuntamiento
Zocodover, 25.—Teléfono 526.—TOLEDO

LOS SEÑORES TOURISTAS DEBEN VISITAR ESTE CENTRO DONDE ENCONTRARÁN AMPLIA Y GRATUITA INFORMACIÓN

Aguas minero-medicinales de la "VENTA DEL HOYO"

LAS MEJORES PARA LA DIABETES
TOLEDO

"LA GENOVESA"

Primera marca nacional de PASTAS alimenticias.

PUREZA GARANTIZADA

Viuda e hijos de Juan de la Fuente

MADRID

ARANJUEZ

HERRAIZ

Muebles, Bronces, Verjas, Decoración
de interiores, Reproducción de salones
españoles y telas antiguas

Fábrica: RÍOS ROSAS, 30 MADRID
Sucursal: P^o de GRACIA, 39 BARCELONA

Spanish antiquities hall

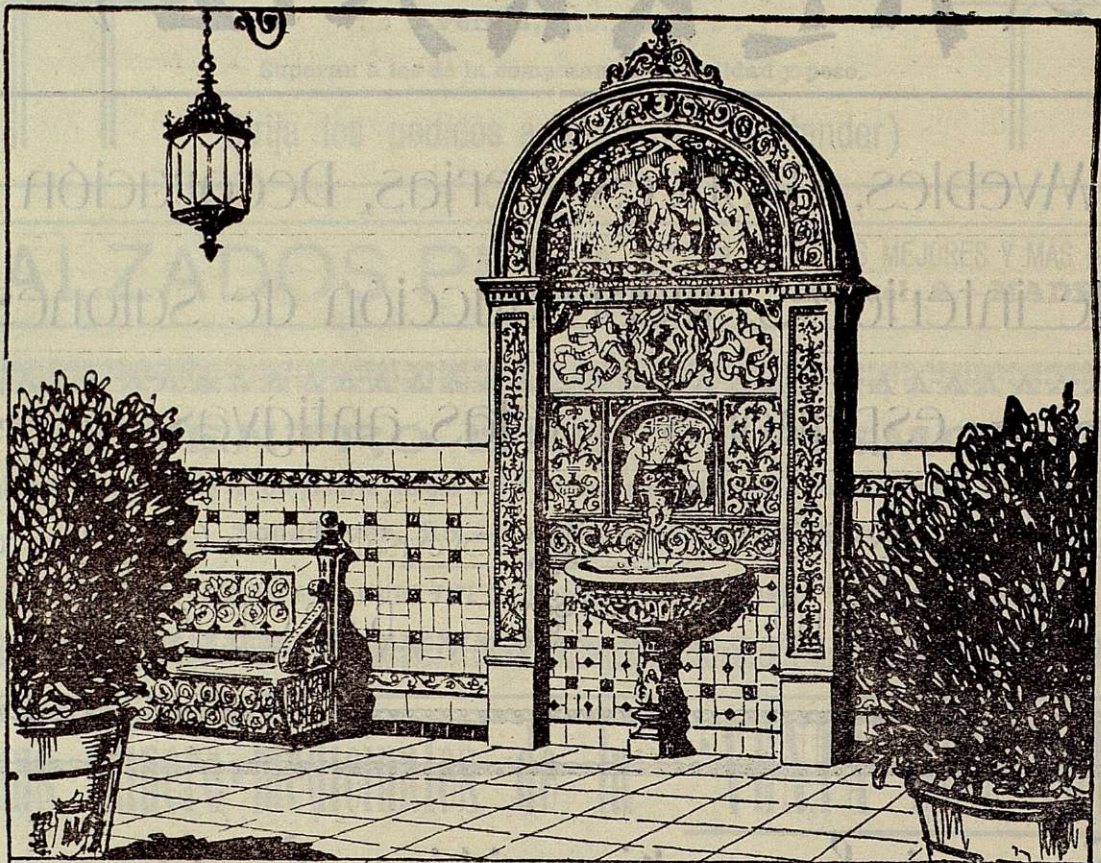
Objetos de arte español

RAIMUNDO RUIZ

Ronda de Atocha, 22.-Madrid

MUEBLES, TEJIDOS, HIERROS
DE ESTILO, PINTURAS PRIMI-
TIVAS, PIEZAS DE CONSTRUC-
CIÓN, ETC., ETC.

We Keep The Largesth Stock In Spain
of Spanish Furniture, Decorations, Irons
and Building Parts. All Range From The
10 th 70 The 1 8th Century



CERAMICA, AZULEJOS,
PAVIMENTOS, HIERROS ARTISTICOS
CASA GONZALEZ
ANTES CARLOS GONZALEZ y HERMANO:
MADRID (GRAN VIA 14) SEVILLA (TETVAN 25)
HUELVA, MALAGA, CORDOBA +

Año
XIV
×
Número
260

TOLEDO REVISTA D'ARTE

DIRECTOR-GERENTE: SANTIAGO CAMARASA

Mes
Octubre.
×
Año
1928



DEL TOLEDO-ÚNICO E INTANGIBLE: Una calle típica.

FOTOGRAFÍA N. CLAVERÍA

Por el Toledo-único e intangible

Las primeras realidades prácticas del nuevo Ayuntamiento



DECÍAMOS ha pocos números, al dar cuenta de la renovación del Ayuntamiento toledano, mejor dicho del Ayuntamiento de esta capital—que lo de toledano es muy distinto—que esperábamos las realidades prácticas.

En esta espera, que decíamos hacerla complacidos y así la seguimos haciendo, nuestro optimismo se va transformando en lo contrario.

No hemos perdido del todo las esperanzas, que el nuevo concejo—formado por bastantes de los nuestros, de los que antes estuvieron al lado de nuestras campañas y nos alentaron en ellas—nos hizo concebir. No las hemos perdido, pero lamentablemente, vamos a perderlas.

Han transcurrido algunos meses; pasaron los momentos de constitución y orientación, y el Toledo-único no ha sentido el cambio de Ayuntamiento a pesar de tanta actividad en aquella casa.

En nuestro artículo citado, les brindábamos dos *papeletas* muy sencillas, que por serlo así, por poderlas realizar al día siguiente, hubieran constituido un buen síntoma de su labor a seguir, un buen principio de su atracción.... que no han sentido la necesidad de dejar al descubierto, separando los divanes, el magnífico friso de cerámica talaverana del salón de sesiones, ni el interesante ábside, quitando los puestos de verdura y de leche, de Santiago del Arrabal.

Quizás, aún no sea tarde. Seguiremos esperando esto, como tantas otras cosas

que deben hacerse y que sólo el Ayuntamiento, representación genuina de la ciudad, puede acometerlas.

Puede y debe acometerlas, mucho más el actual, el que sobre sus siempre importantes deberes, tiene el excepcional de preparar la ciudad para la gran campaña de turismo que se avecina con motivo de las exposiciones de Sevilla y Barcelona en el año venidero.

Indudablemente, la mayoría de los miles de visitantes que acudan a ambos certámenes, vendrán también a nuestra ciudad, aumentando su ya importante cifra de turistas.

Toledo debe prepararse para recibirlos y atenderlos debidamente, cuya misión principal le corresponde al Ayuntamiento, mejorando muy mucho su policía urbana y atendiendo los servicios de higiene y estética de la población, que son la base de toda ciudad de turismo, y que en la nuestra, meca del turismo español, están bastante mal, desgraciadamente, organizados y atendidos.

El momento, pues, no puede ser más oportuno para hacer una labor práctica, una labor de interés, una buena labor toledana, pero ha de ser con toda urgencia, sin perder ni un solo día, que el tiempo avanza aprisa, y si no se aprovecha, después resultará mucho más costosa y estéril totalmente.

De nuevo, aunque sin el optimismo de antes, quedamos en la espera de las realidades prácticas del nuevo Consejo en favor del Toledo-único e intangible.

— DE CASA —

El Ayuntamiento toledano, que no se había dado por enterado de nuestra próxima desaparición, teniendo que decirselo en una instancia que le hemos dirigido, ha acordado de momento adquirirnos ejemplares, única forma en que admitimos ayuda, por valor de 250 pesetas, las que no hemos cobrado en espera de que en el nuevo presupuesto concreten una más lógica y admirable colaboración.

Nos dicen que, preparado ya el presupuesto, se nos va a destinar cien pesetas anuales. No queremos hacer ningún comentario hasta que el Pleno lo apruebe, y celebrar entonces faustamente nuestra salvación.



Leyendas Toledanas

La Piedra del Moro

*¡Oh viejas tradiciones de la imperial Toledo!
¡Oh lienzos campesinos de la ciudad inmortal!
Alma de piedras vivas, barrancos y roquedo
que duerme en un profundo espejo de cristal.*

*Tu brillo es el encanto del preciado Tesoro
de un amor sepultado en un recio ataud.
Amor guarda la peña gigantesca del moro,
donde Abul por Sobella dió vida y juventud.*

*Las sombras agigantan la peña de la loma.
El campo es un abismo desprovisto de flor;
al lado hay una ermita que cual blanca paloma
representa el emblema divino del amor.*

*Como dos rayos fulgen los ojos misteriosos
de la mole silente que sobre el monte está,
y de su seno brotan los ecos clamorosos
que Abul, el joven moro, dirige al Dios Alá.*

*Lumínicas miradas giran en el espacio,
no alcanzan los luceros tan brillante fulgor;
son luces de esmeralda, son luces de topacio
que iluminan el campo y el río soñador.*

*Abul había muerto tal vez por sus parciales
en una oscura noche, lóbrega e infernal;
habíanse cumplido los designios fatales,
amor y vida a un tiempo, duermen sueño mortal.*

.....

*Al despuntar el alba allá en el horizonte,
se ha descubierto el cuadro de pena y de dolor;
el de Vivar, Rodrigo, en el opuesto monte
contemplaba orgulloso su engaño triunfador.*

*A su feroz empuje en la noche pasada
habían sucumbido los hijos del Islán,
quienes sin darse cuenta de su audaz retirada
siguieron batallando con enconado afán.*

*Por aguda saeta el pecho atravesado
yacía Abul inmóvil junto al fiero peñón.
Sus fugitivas huestes dejáronle enterrado
en su lecho de piedra, lejos del torreón.*

*Cenotafio solemne, que la Diosa fortuna
deparó al generoso defensor de Yahía,
el cual sobre la peña en las noches de luna,
por la ciudad entera, el pavor esparcía.*

*El alma se exhalaba de su pétreo recinto,
buscando entre las sombras la efigie de la bella.
Perdida en los senderos de extraño laberinto,
evocaba el recuerdo de su amor a Sobella.*

.....

*Abandonó la sombra el alma misteriosa,
quiere con el alba el campo contemplar;
y convertida en piedra, gigante y tenebrosa,
vierte su llanto al río, que el río lleva al mar.*

FRANCISCO MACHADO

DIBUJO DE ENRIQUE VERA

Nuevas emociones de la ciudad-única

Toledo vista desde un Aeroplano



TOLEDO siempre será Toledo. Esta frase perogrullesca, como todas sus semejantes, es una verdad inconcusa. Aunque a veces estas verdades únicamente sirven para mover la risa de las gentes, hay muchos casos en que se las emplea, podríamos decir, como en Gramática, para reforzar una afirmación.

En este caso sucede así: Toledo siempre será Toledo, y por encima de cuantos atractivos descubráis en cualquier otra población del mundo, la moda de aquella población desaparecerá y pasado algún tiempo nadie tornará a acordarse de ella, en tanto que Toledo siempre será una población inconfundible, sin par, ¡será Toledo, y esto basta!

El primer aviador que sintiera bajo las alas de su avión como sojuzgada a la imperial ciudad, lo mismo que el primero que hizo oír el bordoneo de su motor sobre la Alhambra, debieron sentir una impresión de orgullo parecida a la del primer aviador que voló sobre el Vesubio.

Este, al volar sobre el cráter, que es como el desahogo del fuego que alberga en sus entrañas la tierra, no corrió peligro alguno más que el muy remoto de una erupción en aquel momento, y, sin embargo, exhaló un grito victorioso, que fué como el *kikiriki* del gallo que resonó en el mundo entero.

Aquél, en cambio, voló sobre una civilización medioeval, atravesó el aire que la envuelve como una campana de cristal, y



COINCIDIENDO con estas bellas cuartillas, tan admirablemente sentidas del Sr. Gorbea, y como ilustración de ellas, publicamos en las páginas siguientes, seis maravillosas fotografías tomadas desde un aeroplano por la Aviación Militar española, en los que Toledo ofrece una nueva y espléndida visión.

Ciertamente, el aeroplano disuena en este paisaje, pero no dañándole, nos brinda la emoción más exquisita: Desde tan arriba, sólo admiramos las sublimes bellezas de su conjunto, las grandiosidades de sus monumentos, su excepcional topografía, su ambiente singularísimo..... sin apreciar los absurdos atentados y las pequñeces de los suyos.

Toledo siempre será Toledo.

aquel ambiente que rodeó las figuras martirizadas del Greco, el místico pintor de Toledo, debió gemir al sentirse violado por el progreso.

¿Conocéis el paisaje de Toledo que pintó el Greco?

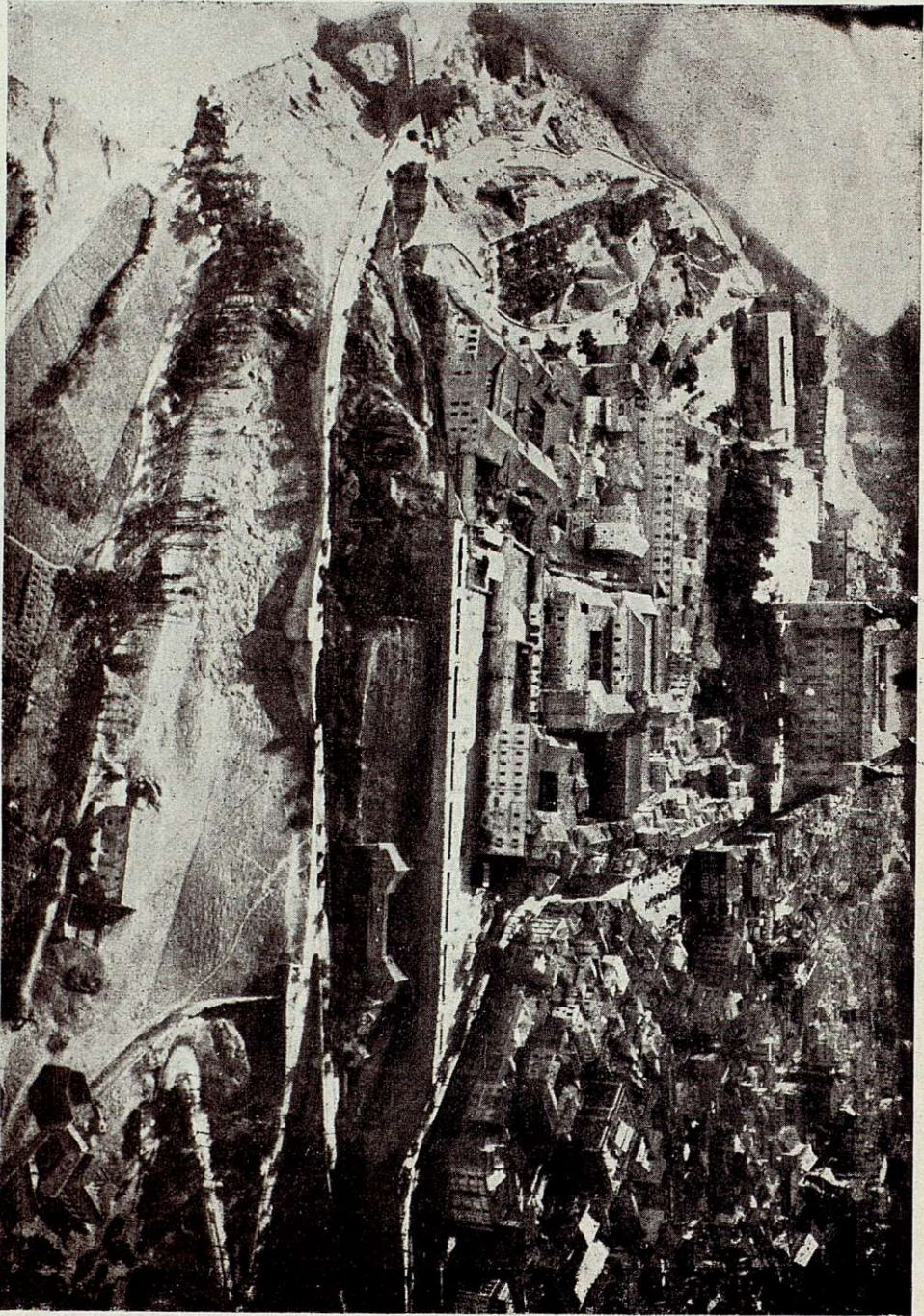
Es el mejor, sin duda alguna, de los paisajes españoles producido hasta la fecha y uno de los mejores del mundo, que actualmente pertenece a la colección Havemeyer, de Nueva York.

Su exaltado romanticismo, lo armónicamente que concuerdan el cielo ennobrecido con la ciudad que se yergue sobre una colina en medio de un conjunto de torres y almenas, es el mismo Toledo actual, tan poco diferente en su conjunto de

aquel que vió el artillero que elevaba el agua del Tajo y el *hombre de palo* que llevaba desde la Catedral la comida a su inventor. Un aeroplano disuena en este paisaje escueto, tan castellano por su noble severidad.

Sin embargo, el aeroplano nos da una nueva visión de las cosas, una visión indudablemente bella, y así, aunque los muros de la ciudad medioeval rechacen el insólito ruido de un motor, aunque desde allá arriba, en el puesto del observador, nos sintamos un poco molestos, como unos intrusos, el aspecto de la ciudad visto desde el aeroplano nos emocionará de tal manera, que no podremos entretenernos en más consideraciones.

JUAN R. DE GORBEA



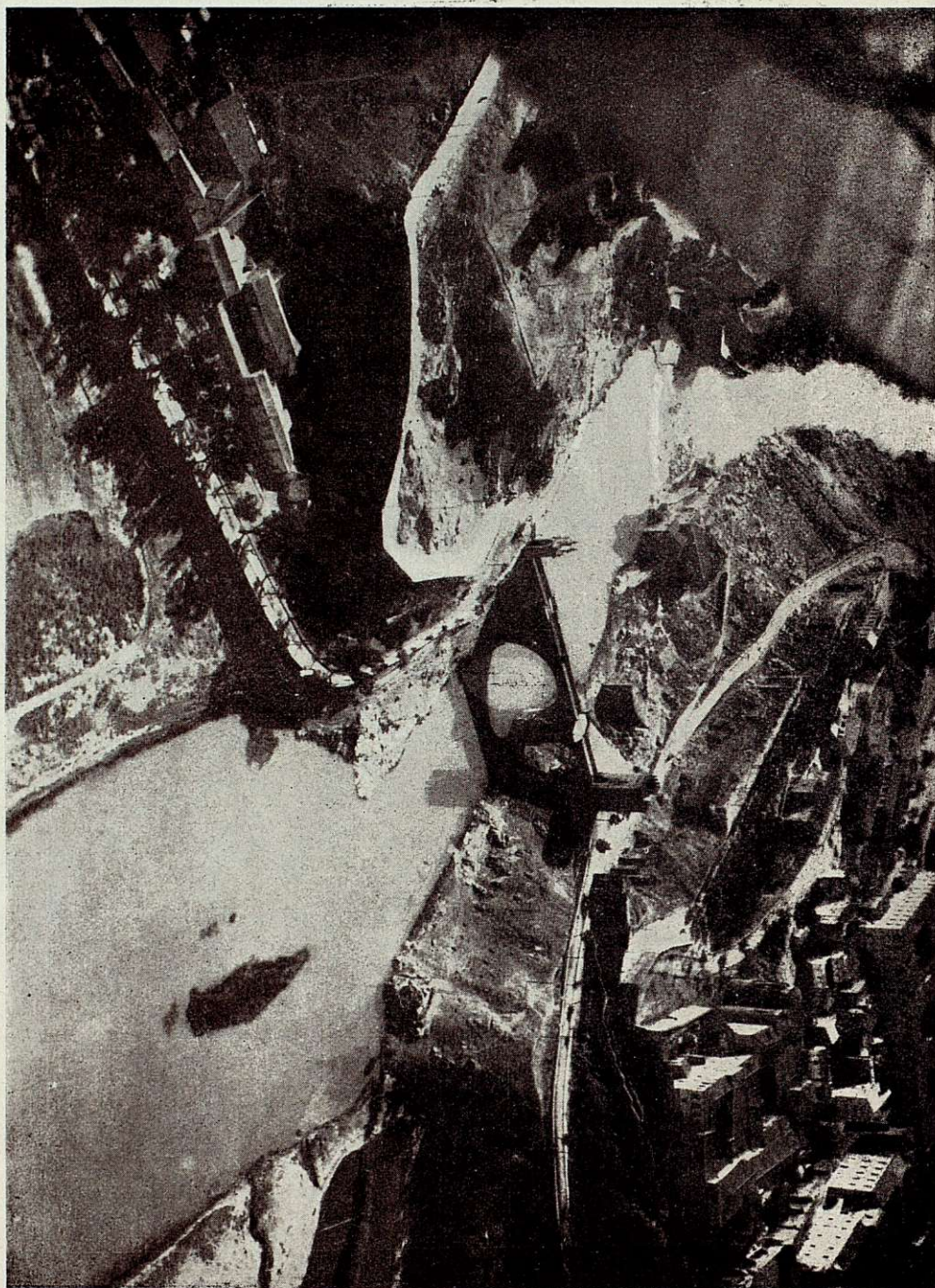
TOLEDO DESDE UN AEROPLANO: VISTA PARCIAL

Fotografía Aviación Militar.



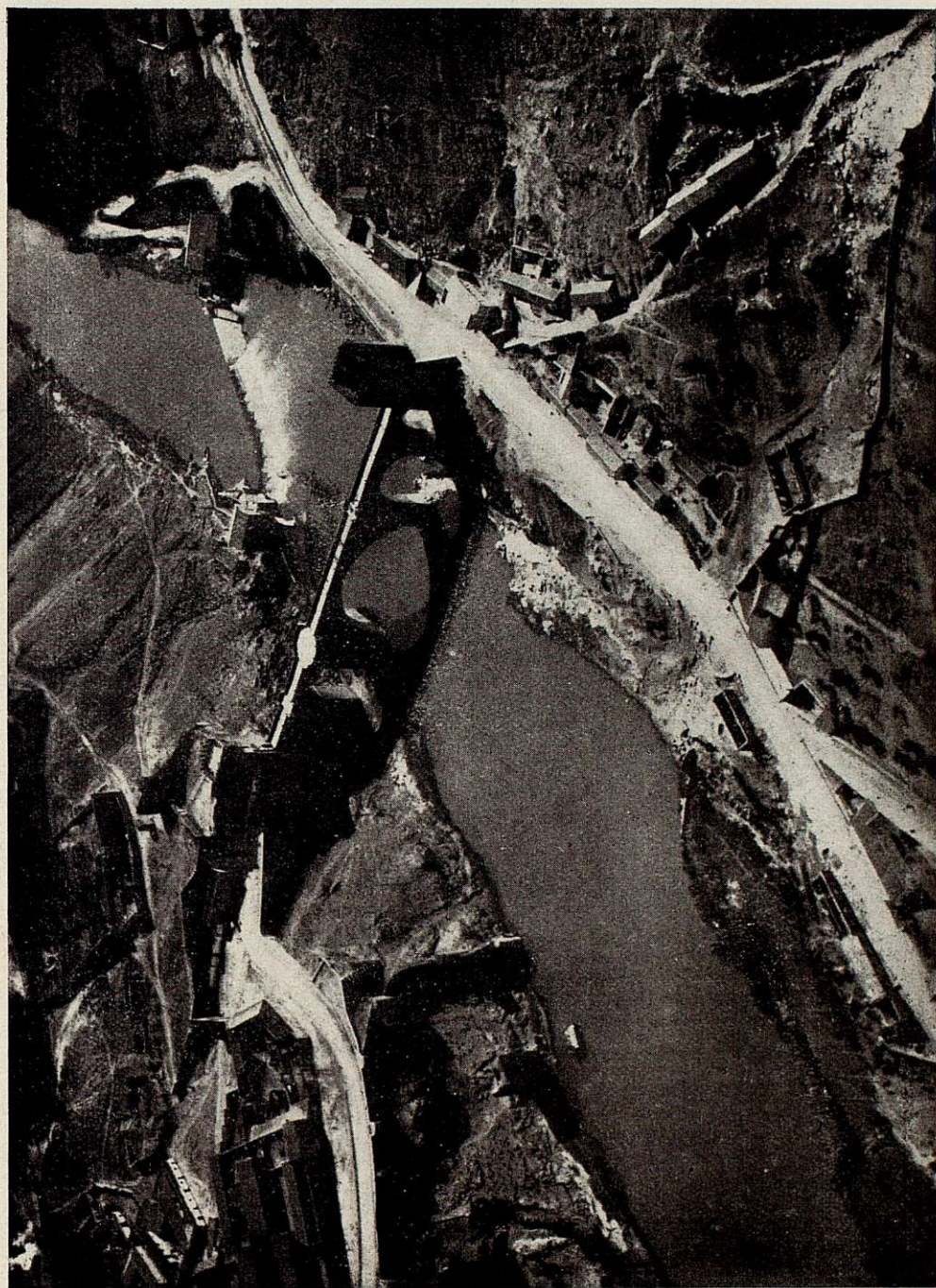
TOLEDO DESDE UN AEROPLANO: EL ALCÁZAR Y EL TAJO

Fotografía Aviación Militar.



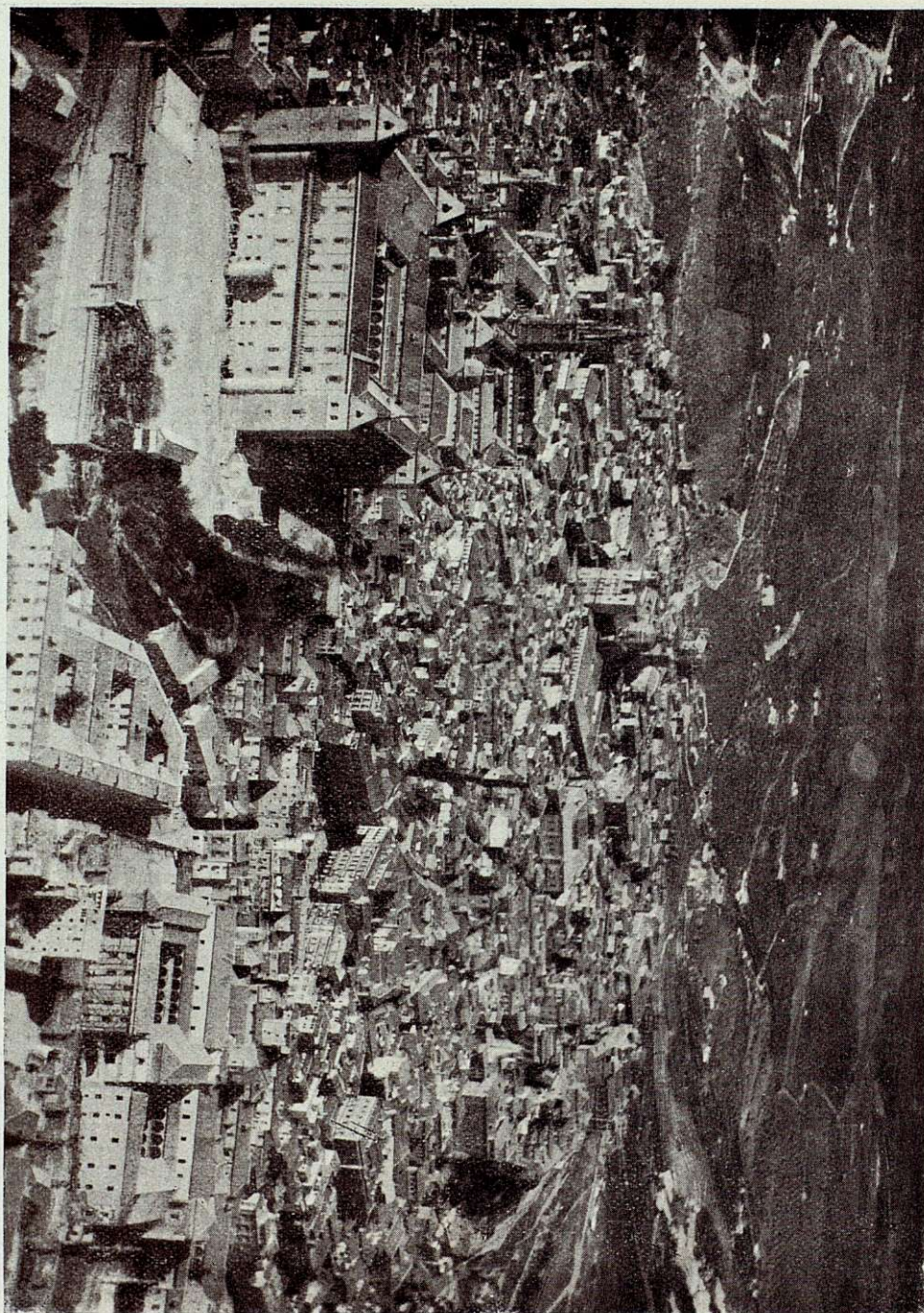
TOLEDO DESDE UN AEROPLANO: EL PUENTE DE ALCÁNTARA
Y EL CASTILLO DE SAN SERVANDO

Fotografía Aviación Militar.



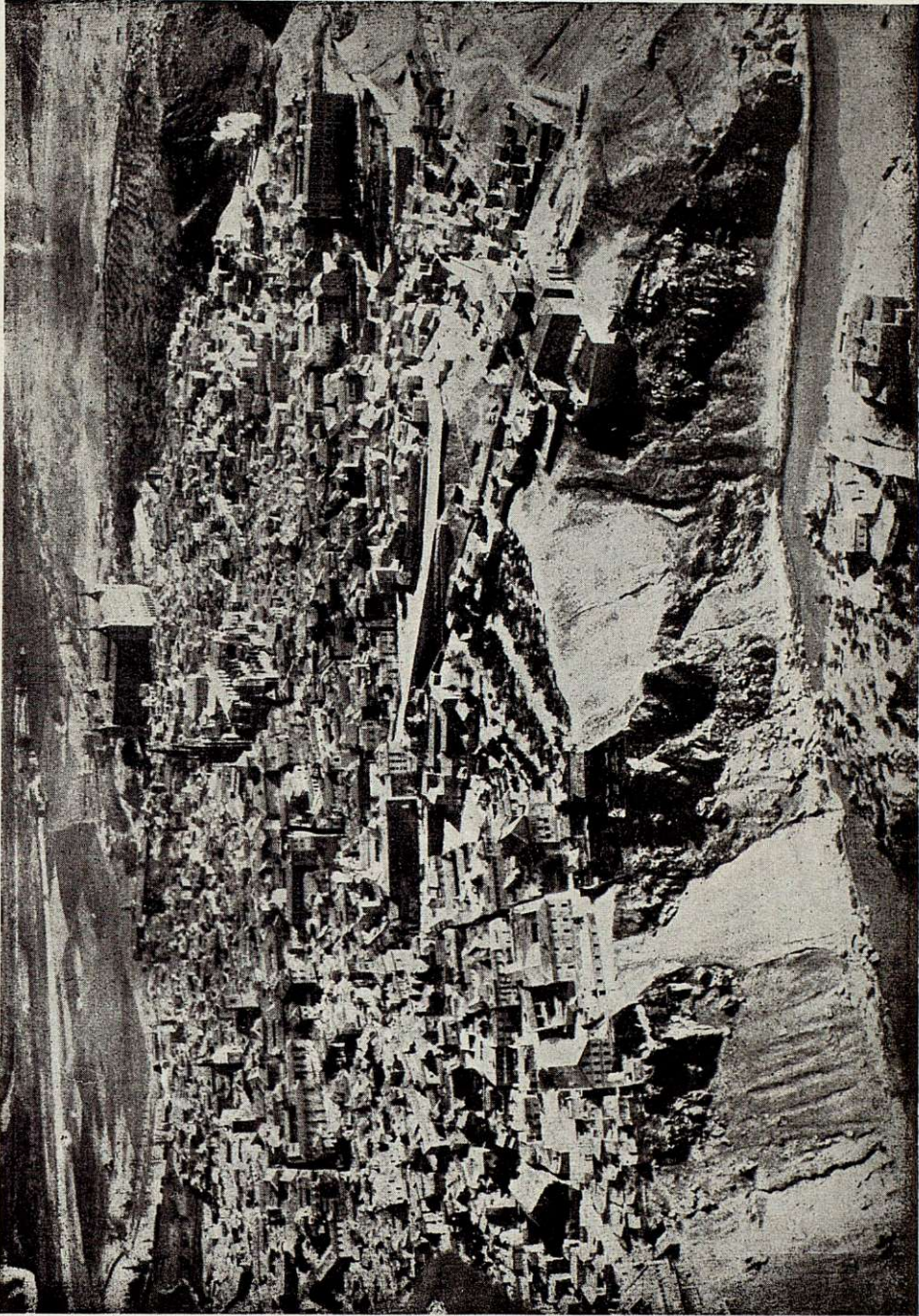
TOLEDO DESDE UN AEROPLANO: EL PUENTE DE SAN MARTÍN Y EL BAÑO DE LA CAVA

Fotografía Aviación Militar.



TOLEDO DESDE UN AEROPLANO: EL ALCÁZAR Y SANTA CRUZ DE MENDOZA

Fotografía Aviación Militar.



TOLEDO DESDE UN AEROPLANO: VISTA PARCIAL

Fotografía Aviación Militar.

LUGARES DE DEVOCIÓN

LA VIEJA BOTICA DEL
HOSPITAL DE TAVERA

EL valioso legado que aquellos ilustres varones que ocuparon la Silla toledana nos dejaron para perpetuar su santa memoria—hombres de extraordinaria capacidad y de no menos sublime fe—forma parte, y en uno de los más destacados lugares, el magnífico Hospital de San Juan Bautista, vulgo de Afuera, de Toledo.

Por toda España prodigaron fundaciones y obras piadosas, a cual más interesantes, siendo la ciudad imperial la preferida, en rendida reverencia a vivirla y a sus excepcionales condiciones artísticas e históricas.

La obra, en vida, de los insignes pri-

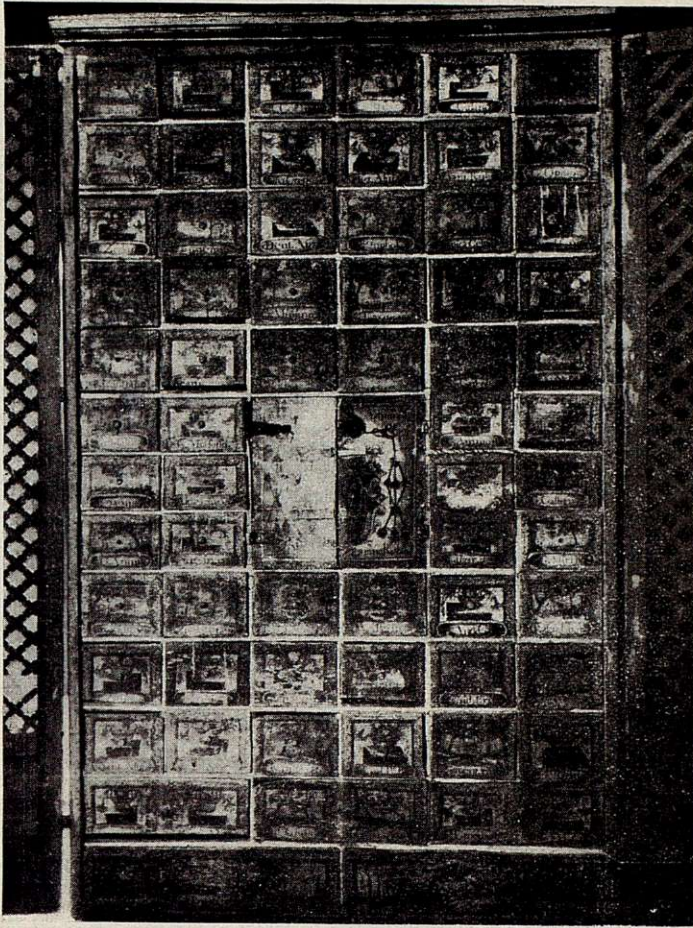
mados españoles, tuvo la más fausta coronación con sus altruistas legados, con sus benéficas fundaciones, que han dado a sus venerables nombres la más grata inmortalidad, dejando el rastro más ejemplar.

No es preciso detallar—imposible además por la brevedad de estas cuartillas—ni aun las más importantes de tales obras.

Son tantas y a cual más notables, que evidencian la grandeza de aquellos virtuosos sacerdotes, colocando sus nombres en el elevado lugar, verdaderamente imperecederos, como merecen: Gil de Albornoz, Tenorio, Mendoza, Cisneros, Tavera y tantísimos otros, confir-



TODO ESTÁ, COMO ESTABA, COMO FUÉ



SU ARMARIO, CON EL «OJO DEL BOTICARIO»

man la mayor gloria para la Silla toledana y para la historia patria.

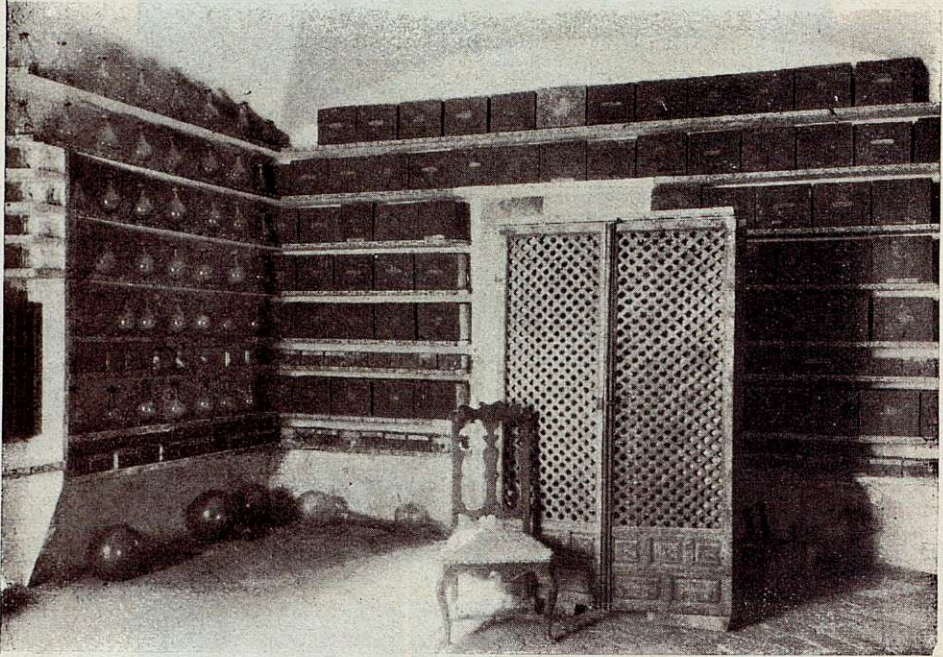
A este último, a D. Juan VII Tavera, corresponde el suntuoso Hospital a que nos referimos, y al que más ámpliamente hemos de dedicar subsiguientes cuartillas sobre su conjunto y otros detalles, todos a cual más interesantes.

Hoy, lo vamos a hacer solamente de su admirable farmacia, situada en un rincón del grandioso patio, a donde no llegan todos los visitantes que admiran esta ciudad.

La botica del Hospital de Tavera, la auténtica con que se inaugurara el grandioso palacio benéfico en los primeros años del siglo XVII, consérvase íntegramente. No tiene este departamento, ineludible en todo hospital bien montado,

ningún detalle histórico sobresaliente, ni relativo a su altruista misión, ni a los que le fueron regentando en el correr de los años; sin embargo, es suyo todo el mayor interés, toda la atracción, todo el encanto mágico que reclaman las cosas bonitas, agradables, ideales.

Guarda, colocado como en sus mejores días, todo su primitivo y completo servicio: su magnífica colección de tarros de cerámica, en sus bonitos vasares de ladrillo, bordeados de lindos azulejos toledanos; sus extraordinarios vidrios; sus grandes morteros y demás menudo instrumental; sus cajoneras; sus armarios con sus respectivos cajones y en algunos, restos de aquellos productos químicos; su interesantísimo botiquín de urgencia, todo; todo está como estaba,



SUS INTERESANTES CAJONES



SU COLECCIÓN DE MAGNÍFICOS TARROS

exactamente como fué. Sin el menor esfuerzo, se viven sus viejos años.

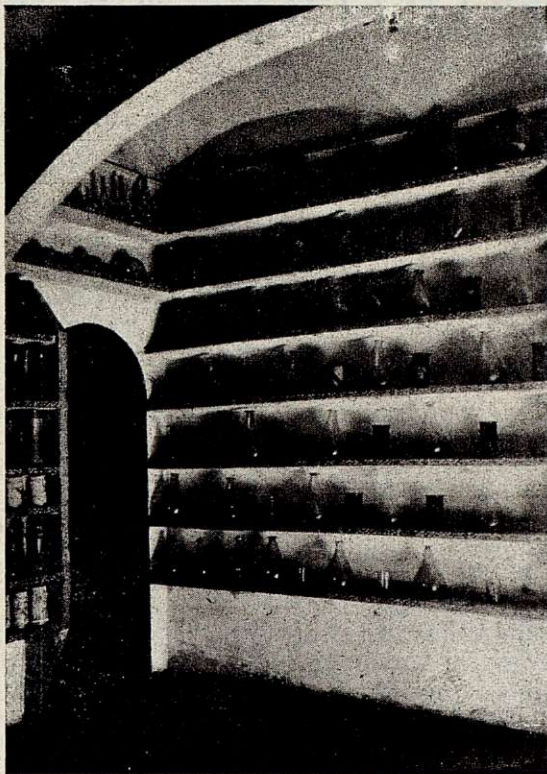
«Si tiene historia—nos dijo un día uno de los tantos que acompañamos—no me importa, déjeme que lo saboree en silencio; cálese, cálese—insistía con toda unción—apártese, déjeme.... deje que el viejito boticario continúe su labor. ¿No le ve? Con pulso vacilante maneja tarros y morteros, busca entre el botamen, en el armario, en el *ojo del boticario* y hace las recetas cuidadosamente. Al atravesar por delante de las ventanas, su propia sombra recortada por el gorrito con que cubre su cabeza, es algo más misterioso todavía. Afanoso sigue su tarea, manejando más tarros de los altos vasares, mide y pesa con minuciosidad y se acompaña con sentidas exclamaciones: ¡Pobre, pobre, pobrecillo!

Ya ha terminado, y dirigiéndose a la ventana, por entre la soberbia reja, entrega la medicina, repitien-

do otra vez: ¡Pobre, pobrecillo; que le alivie el Señor. Que Dio os dé buena noche!».

Nuestro acompañante continuaba completamente abstraído, ordenándonos callar con el dedo sobre la boca, al adivinar que queríamos salir de allí.

«Mirele, mire como el viejo no descansa; ya toma otra receta y la prepara aprisa. Escúchele sus comentarios, santificando con ellos su ruda labor: ¡Cuántos Dios mio, cuántos enfermos acuden a esta santa casa; sea para todos nuestro mayor amor. El bondadoso Cardenal, no nos perdonaría nunca una falta para los menesterosos!»



SUS MAGNÍFICOS VIDRIOS

detalle; adonde, felizmente, no llegó la menor profanación.

Como él hemos callado, y lo hemos visto todo, lo hemos escuchado todo, absolutamente todo....

Admirable, asombroso, invencible poder divino: ¿por qué no conservásteis también al viejecito boticario?

SANTIAGO CAMARASA



Bibliografía

“Pais rifeño”, POR LA SOCIEDAD EXCURSIONISTA MELILLENSE

□ □ □ □ □ □ □ □ □ □

SINGULARMENTE atractivo es este libro, en el que la simpática e importante Excursionista Melillense, ha recogido algunos notables y curiosos trabajos de sus miembros, completando su labor de conocimiento y estudio de aquellas tierras.

Estas «Notas de Excursionismo» editadas con gusto y avaloradas con la ilustración de veinte fotografías — copias fotográficas pegadas en sus páginas — a cual más interesantes, contienen varios trabajos, uno de ellos en árabe de Abd el Krim Xanni, y otros de los Sres. Tabarés, Cano, Tur, Burset Revilla, Jenaro Ruiz, Martí Oliver, Cortés, Jiménez, Ontaneda y Paniagua.

Agradecemos el envío a D. José María Paniagua, iniciador de la Sociedad, y le felicitamos muy cariñosamente, como a los demás miembros de la referida excursionista.

“Colección Universal”, POR ESPASA

CALPE □ □ □ □ □ □ □ □ □ □

APRISA, con grata celeridad, Espasa Calpe, la importante Editorial española, continúa la publicación de la segunda serie de su famosa Colección Universal, tan conocida y apreciada en el mundo del libro.

Recientemente ha lanzado los siguientes tomos: Uno doble de «Desdichas de la Fortuna o Julianillo Valcárcel» por Manuel y Antonio Machado.

Dos dobles, 1.º y 2.º, de «Stepantchicovo» por Tedor Dostoievski, traducidos por R. Baeza y R. Zhikovsch.

Dos dobles también, 1.º y 2.º, de «Campana de Francia y cerco de Maguncia», por J. W. Goethe, traducida por R. M. Tenzeiró.

Uno triple de «La discreta enamorada» por Lope de Vega.

Y uno doble de «Guárdate del agua».

De nuevo reiteramos a Espasa Calpe, y a todos los suyos, nuestra felicitación más cordial.

“Por pueblos y aldeas”, POR ENRIQUE

TOMÁS LUQUE □ □ □ □ □ □ □ □ □ □

BELLO título este, tan representativo de lo que trata el libro, cuyo contenido aún lo aclara más el subtítulo «De las memorias de un delegado gubernativo».

Enrique Tomás Luque, que solo ha firmado el libro con sus iniciales E. T. L. ha escrito una obra muy interesante, recogiendo en ella, reuniendo en sus páginas con un claro estilo y sincera visión sus propias memorias de delegado gubernativo, cargo que aún ejerce con plausible celo en la provincia toledana.

Como tal, como testigo de los problemas y de las soluciones, los relata en su libro ampliamente, comentándolos con la admirable autoridad de haberlos vivido, y lo que es aún más importante, haberlos sentido con toda intensidad.

«Por pueblos y aldeas» es el libro de un documentado, de un enamorado de su profesión, avalorado con el prólogo, unas breves líneas, del Director General de Primera Enseñanza Sr. Suárez Somonte.

La edición es muy cuidada y atractiva, completando el valor del libro, por el que felicitamos a su autor, nuestro querido amigo Enrique Tomás Luque.

“Un número extraordinario de “El

Sol” □ □ □ □ □ □ □ □ □ □

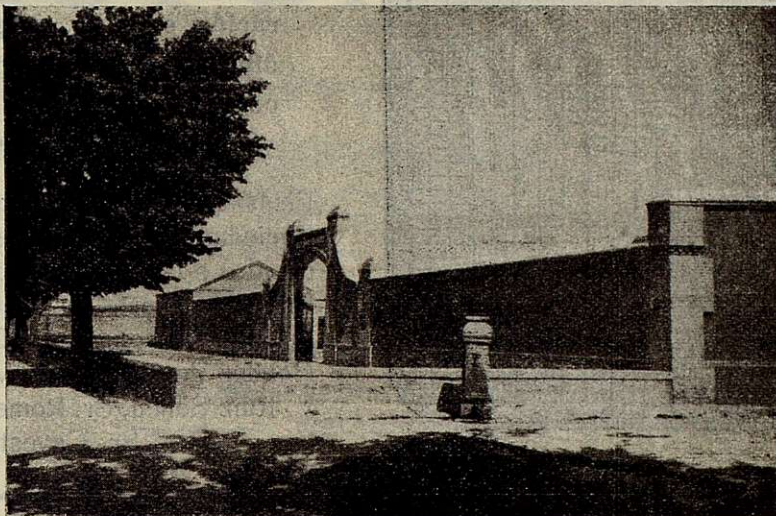
COINCIDIENDO con la Exposición de Prensa celebrado en Colonia, casi todos los más importantes colegas han hecho números extraordinarios destinados a tal fin, para el reparto gratuito en la citada Exposición.

El Sol, ha publicado también el suyo, muy original y atractivo en el tamaño de un libro corriente, con que solo el texto de doce páginas, hace un tomo de cerca de 400, en el que inserta también fotografías de sus talleres y dependencias.

Felicitamos muy cordialmente a la dirección y redacción de *El Sol* por esta iniciativa.

DEL TOLEDO ACTUAL

La Jefatura de Obras Públicas



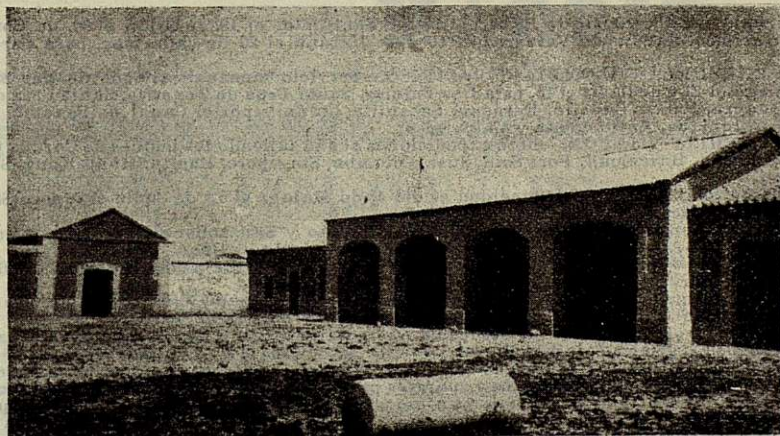
: ALMACÉN DE OCAÑA :

: : : : EXTERIOR : : : :



ONTINUANDO esta sección dedicada a los valores del Toledo actual, complemento del viejo Toledo, nos seguimos ocupando de la Jefatura de Obras Públicas, que en tan alto lugar ha puesto el nombre de nuestra ciudad, con su admirable labor.

Como demostración de ella, como el más justo comentario, vamos reproduciendo en estas páginas, gráficamente, sus obras. Hoy lo hacemos de uno de sus almacenes en la provincia, el de Ocaña, que confirma su importancia y su prestigio.



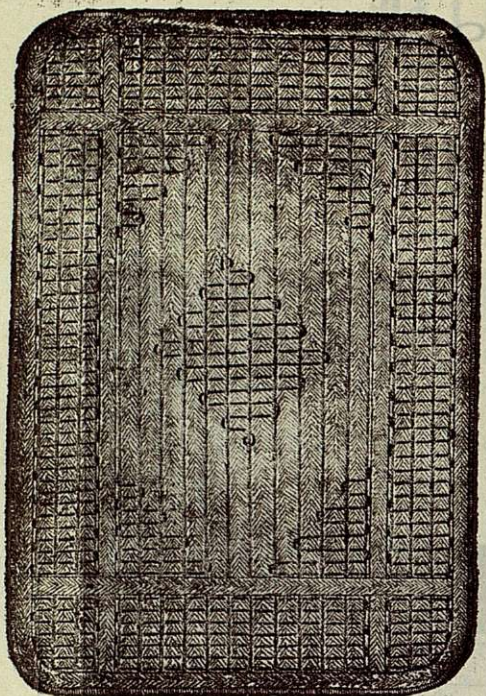
: ALMACÉN DE OCAÑA :

: UNO DE LOS PATIOS :

RUFO M. BUITRAGO

Cava Baja, 13, Teléf. 17-20 M.

MADRID



Fabricación de esteras de esparto con decoración en rojo, negro o verde, formando dibujos de estilo, propias para casas de campo, vestíbulos y habitaciones de carácter español.

Estas esteras han figurado en Exposiciones de la Sociedad de Amigos del Arte, y la casa tiene de clientes a las Sras. Marquesas de Ivanrey y Perinat, Sres. Marqueses de Urquijo, Sra. de Baüer, D. José Moreno Carbonero, Sr. Duque del Infantado, señores Condes de Casal y de Vilana, D. Luis Silvela, don V. Ruiz Senén, Sr. Romero de Torres, Sr. Marañón, Sr. Cavestany, etc., etc.

Mata todos los insectos el polvo insecticida "CAUBET"

que venden las droguerías, farmacias, ultramarinos y ferreterías.

Pedir las marcas de fama mundial LA MONTENEGRINE, caja-fuelle, y L'ECLAIR, bote-pulverizador.

Antonio Caubet, Sociedad Anónima.—Apartado, 522-BARCELONA

SERVICIOS DE LA COMPAÑIA TRASATLÁNTICA

LINEA DE CUBA-MEJICO.—Servicio mensual saliendo de Bilbao el 16, de Santander el 19, de Gijón el 20, de Coruña el 21 para Habana, Veracruz y Tampico. Salidas de Veracruz el 16 y de Habana el 20 de cada mes, para Coruña, Gijón y Santander.

LINEA A PUERTO RICO, CUBA, VENEZUELA-COLOMBIA Y PACIFICO.—Servicio mensual saliendo de Barcelona el día 10, de Valencia el 11, de Málaga el 18 y de Cádiz el 15, para Las Palmas, Santa Cruz de Tenerife, Santa Cruz de la Palma, Puerto Rico, Habana, La Guayra, Puerto Cabello, Curaçao, Sabanilla, Colón y por el Canal de Panamá para Guayaquil, Callao, Mollendo, Arica, Iquique, Antofagasta y Valparaíso.

LINEA A FILIPINAS Y PUERTOS DE CHINA Y JAPON.—Siete expediciones al año saliendo los buques de Coruña para Vigo, Lisboa, Cádiz, Cartagena, Valencia, Barcelona, Port Said, Suez, Colombo, Singapore, Manila, Hong-Kong, Shanghai, Nagasaki, Kobe y Yokohama.

LINEA A LA ARGENTINA.—Servicio mensual saliendo de Barcelona el día 4, de Málaga el 5 y de Cádiz el 7, para Santa Cruz de Tenerife, Montevideo y Buenos Aires.

Coincidiendo con la salida de dicho vapor, llega a Cádiz otro que sale de Bilbao y Santander el día último de cada mes, de Coruña el día 1, de Villagarcía el 2 y de Vigo el 3, con pasaje y carga para la Argentina.

LINEA A NEW-YORK, CUBA Y MEJICO.—Servicio mensual saliendo de Barcelona el día 25, de Valencia el 26, de Málaga el 28 y de Cádiz el 30 para New-York, Habana y Veracruz.

LINEA A FERNANDO POO.—Servicio mensual saliendo de Barcelona el día 15 para Valencia, Alicante, Cádiz, Las Palmas, Santa Cruz de Tenerife, Santa Cruz de la Palma, demás escalas intermedias y Fernando Poo.

Este servicio tiene enlace en Cádiz con otro vapor de la Compañía que admite carga y pasaje de los puertos del Norte y Noroeste de España para todos los de escala de esta línea.

AVISOS IMPORTANTES.—Rebajas a familias y en pasajes de ida y vuelta.—Precios convencionales por camarotes especiales.—Los vapores tienen instalada la telegrafía sin hilos y aparatos para señales submarinas, estando dotados de los más modernos adelantos, tanto para la seguridad de los viajeros como para su confort y agrado.—Todos los vapores tienen Médico y Capellán.—Las comodidades y trato de que disfruta el pasaje de tercera, se mantienen a la altura tradicional de la Compañía.—Rebajas en los fletes de exportación.—La Compañía hace rebajas de 30% en los fletes de determinados artículos, de acuerdo con las vigentes disposiciones para el Servicio de Comunicaciones Marítimas.

SERVICIOS COMERCIALES.—La Sección que para estos servicios tiene establecida la Compañía, se encargará del transporte y exhibición en Ultramar de los Muestrarios que le sean entregados a dicho objeto y de la colocación de los artículos, cuya venta, como ensayo, deseen hacer los exportadores.

Anís de la ASTURIANA



TÓPICO FUENTES

Para veterinaria.

El mejor epispático y resolutivo conocido. Cincuenta y seis años de éxito, durante los cuales ha sido aplicado por tres generaciones de Profesores Veterinarios, son la mejor prueba de su eficacia.

Precio del frasco: 4 pesetas en todas las farmacias y droguerías.

ÚNICO PREPARADOR

DOCTOR: NATALIO DE FUENTES

PROVEEDOR DE LAS REALES CABALLERIZAS.—PALENCIA

GRÁFICO HISPANO S. A.

Grandes talleres de fotograbado

GALILEO, 34.-TELÉFONO 859-3

MADRID

ENCICLOPEDIA ESPASA

Es el esfuerzo más gigantesco de la industria editorial del mundo.

Triple número de voces que el diccionario más extenso.

155 millones de palabras :-: 8 millones de voces :-: 150.000 ilustraciones.

No hay enciclopedia alguna en el mundo que la iguale en modernidad, extensión, ni en belleza.

Puede adquirirse a plazos en condiciones asequibles a todas las fortunas. Pida el album descriptivo y las condiciones de adquisición que se remiten gratis, en su librería o en **ESPASA-CALPE S. A.**

Madrid, Ríos Rosas, 24. Apartado 547. "CASA DEL LIBRO", Avenida de Pí y Margall, 7. (Gran Vía).

Fábrica de Rasilla y Ladrillo hueco, Baldosín y Tejas

GUTIÉRREZ

PASEO DE LA ROSA.-TOLEDO

FABRICA: Teléfono 571.—OFICINA: Alfileritos, 6.—Teléfono 730

Todo este material se elabora por procedimientos modernos, haciéndose su coción en Horno Hoffman, de fuego continuo.

SIDRA
Champagne

EL GAITEIRO

ÚNICA ELABORADA CON SU ÁCIDO CARBÓNICO

Valle, Ballina y Fernández, S. A.

VILLAVICIOSA (Asturias)

Jabón "TOLEDO" Marín

EL MEJOR ∴ EL MÁS ECONÓMICO

Gran fábrica de Jabón de Justo G.^{cia} Marín.-Toledo

Salde Espino

ESPECIALIDAD
Gran Amontillado

Inocente

VINOS Y COÑACS

JEREZ

Almacén de coloniales
GONZÁLEZ Y MORALES
TALAVERA DE LA REINA

:- :- Aguas :- :-

El mejor purgante conocido

:-: Depurativa :-:

:-: minerales :-:

== **CARABAÑA** ==

:-: Antibiliosa :-:

:- naturales de :-

: Antiherpética :

Propietarios: Hijos de R. J. Chabarri. :- Dirección y Oficinas: Lealtad, 12.—MADRID

ALEGRE-AUTÓS
TOLEDO

Servicio de automóviles y coches de todas clases para viajes y paseos
DESPACHOS CENTRALES:

Ferrocarril de M. Z. A., Zocodover, 8.
Teléfono, 54.

Ferrocarril de M. C. P., Carretas, 1.
Teléfono 229.

Línea de automóviles a Sonseca-Ajofrin-Burguillos. Administración, Zocodover, 8

Cocheras y talleres de carruajes: San Salvador, 4.—Teléfono 145.

Garages: Paseo de Recaredo.

Transportes y mudanzas para dentro y fuera de la población.

Oficinas y Dirección: Zocodover, 8.

Dirección telegráfica y telefónica: ALEGRE-TOLEDO

Cuentas corrientes con los Bancos de España, Central y Español de Crédito

Uralita, S. A.

Para techar, la más económica y ligera. 10 kilos por metro cuadrado. La tercera parte menos de madera en las armaduras.

Tuberías y depósitos, de todos los diámetros y cabidas.

«**Canalones**», patentados para desagües de tejados y azoteas. CHAPAS «**B**» contra la humedad, para zócalos y cielos rasos.

«**Dekor y lena**», para decoraciones artísticas, estilo español antiguo. Reproducción de los principales modelos de los mejores museos de Europa.—Pedid catálogos y presupuestos gratis.

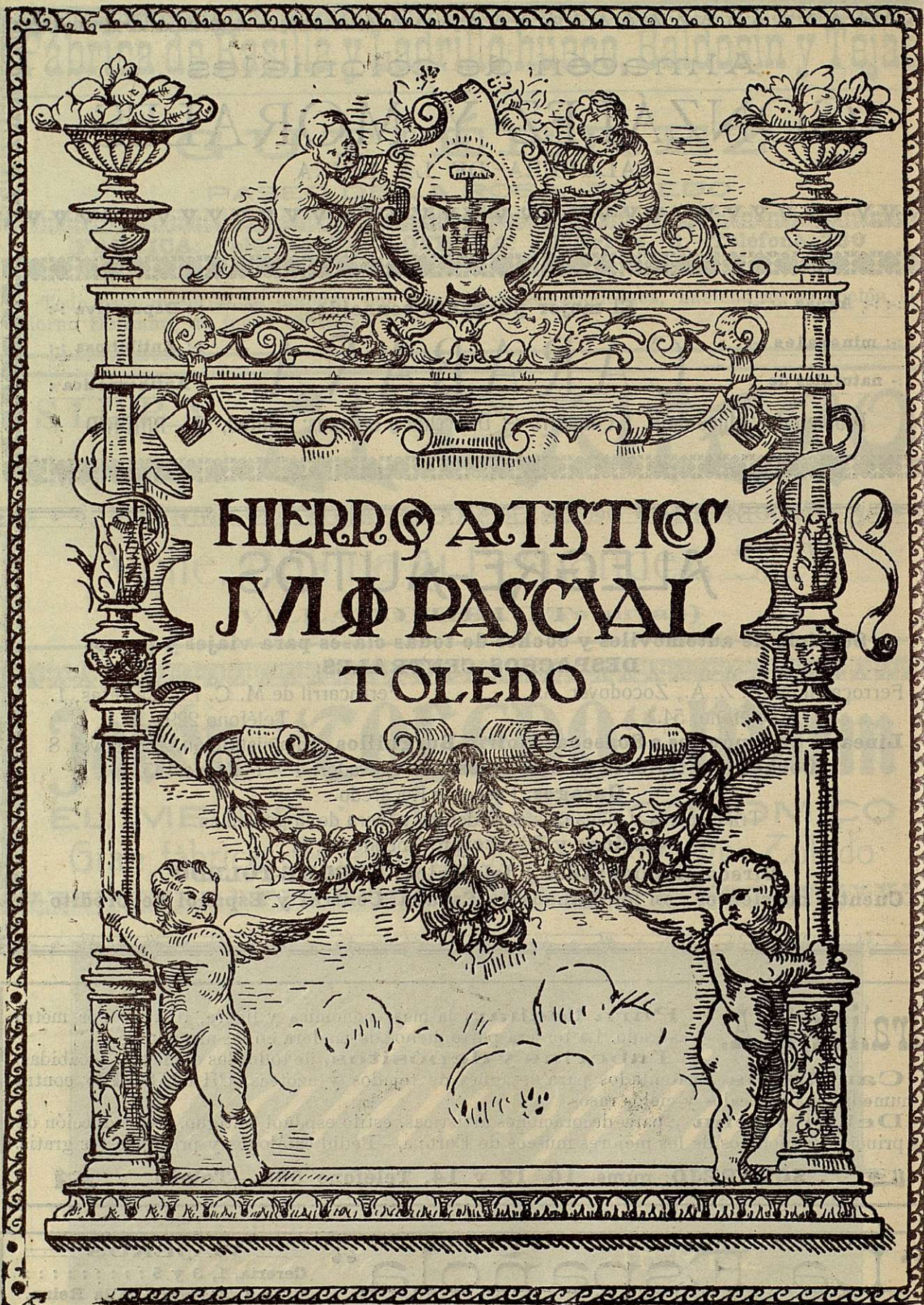


SOLAREJO, núms. 10, 12 y 14. Teléfono 588.—Toledo



“**La Española**”

— **VIAJEROS** —
Cereria, 1, 3 y 5 :::::
:::: Talavera de la Reina.





TALLERES GRÁFICOS DE
RAFAEL G. MENOR.-TOLEDO