



# TOLEDO



ARTE

ESORA

Año XII

Núm. 227

REVISTA  
DE ARTE













J. RUIZ D LYNA

CERÁMICA  
ARTÍSTICA.

TALAVERA D LA REINA

AZULEJOS, RELIEVES ESMAL-  
TADOS, CHIMENEAS, FVENTES  
Y DECORACION D JARDINES.  
ANFORAS, VAJILLAS BLASONADAS,  
PLATOS DECORATIVOS Y TODA  
CLASE D POTERIA ESTILO ANTI-  
GVO

CASA EN MADRID  
CALLE D FLORIDABLANCA 3  
FRENTE AL CONGRESO.



VIDRIERAS ARTÍSTICAS

MOSAICOS VENECIANOS

Para iglesias, oratorios, edificios públicos y casas particulares.

**Mamejean Hermanos.**

PASEO DE LA CASTELLANA, 64.—MADRID

Fábricas en Madrid, San Sebastián y París.

NOTA.—Con sumo gusto remitiremos a quien lo solicite, nuestros Albums, Bocetos e inmejorables referencias.

Contamos con todos los elementos para hacer a Ud. una obra verdaderamente artística.

**HIJOS DE MIRAT SALAMANCA**

Grandes Fábricas modelo de abonos químicos y primeras materias.

**ALMIDONES**

**SERVICIOS DE LA COMPAÑIA TRASATLÁNTICA**

LINEA DE CUBA-MEJICO.—Servicio mensual saliendo de Bilbao el 16, de Santander el 19, de Gijón el 20, de Coruña el 21 para Habana, Veracruz y Tampico. Salidas de Veracruz el 16 y de Habana el 20 de cada mes, para Coruña, Gijón y Santander.

LINEA A PUERTO RICO, CUBA, VENEZUELA-COLOMBIA Y PACIFICO.—Servicio mensual saliendo de Barcelona el día 10, de Valencia el 11, de Málaga el 13 y de Cádiz el 15, para Las Palmas, Santa Cruz de Tenerife, Santa Cruz de la Palma, Puerto Rico, Habana, La Guayra, Puerto Cabello, Curaçao, Sabanilla, Colón y por el Canal de Panamá para Guayaquil, Callao, Mollendo, Arica, Iquique, Antofagasta y Valparaíso.

LINEA A FILIPINAS Y PUERTOS DE CHINA Y JAPON.—Siete expediciones al año saliendo los buques de Coruña para Vigo, Lisboa, Cádiz, Cartagena, Valencia, Barcelona, Port Said, Suez, Colombo, Singapore, Manila, Hong-Kong, Shanghai, Nagasaki, Kobe y Yokohama.

LINEA A LA ARGENTINA.—Servicio mensual saliendo de Barcelona el día 4, de Málaga el 5 y de Cádiz el 7, para Santa Cruz de Tenerife, Montevideo y Buenos Aires.

Coincidiendo con la salida de dicho vapor, llega a Cádiz otro que sale de Bilbao y Santander el día último de cada mes, de Coruña el día 1, de Villagarcía el 2 y de Vigo el 3, con pasaje y carga para la Argentina.

LINEA A NEW-YORK, CUBA Y MEJICO.—Servicio mensual saliendo de Barcelona el día 25, de Valencia el 26, de Málaga el 28 y de Cádiz el 30 para New-York, Habana y Veracruz.

LINEA A FERNANDO POO.—Servicio mensual saliendo de Barcelona el día 15 para Valencia, Alicante, Cádiz, Las Palmas, Santa Cruz de Tenerife, Santa Cruz de la Palma, demás escalas intermedias y Fernando Poo.

Este servicio tiene enlace en Cádiz con otro vapor de la Compañía que admite carga y pasaje de los puertos del Norte y Noroeste de España para todos los de escala de esta línea.

AVISOS IMPORTANTES.—Rebajas a familias y en pasajes de ida y vuelta.—Precios convencionales por camarotes especiales.—Los vapores tienen instalada la telegrafía sin hilos y aparatos para señales submarinas, estando dotados de los más modernos adelantos, tanto para la seguridad de los viajeros como para su confort y agrado.—Todos los vapores tienen Médico y Capellán.—Las comodidades y trato de que disfruta el pasaje de tercera, se mantienen a la altura tradicional de la Compañía.—Rebajas en los fletes de exportación.—La Compañía hace rebajas de 30 % en los fletes de determinados artículos, de acuerdo con las vigentes disposiciones para el Servicio de Comunicaciones Marítimas.

SERVICIOS COMERCIALES.—La Sección que para estos servicios tiene establecida la Compañía, se encargará del transporte y exhibición en Ultramar de los Muestrarios que le sean entregados a dicho objeto y de la colocación de los artículos, cuya venta, como ensayo, deseen hacer los exportadores.



« TOLEDO »



## TÓPICO FUENTES

Para veterinaria.

El mejor epispático y resolutivo conocido. Cincuenta y seis años de éxito, durante los cuales ha sido aplicado por tres generaciones de Profesores Veterinarios, son la mejor prueba de su eficacia.

Precio del frasco: 4 pesetas en todas las farmacias y droguerías.

ÚNICO PREPARADOR

DOCTOR: NATALIO DE FUENTES

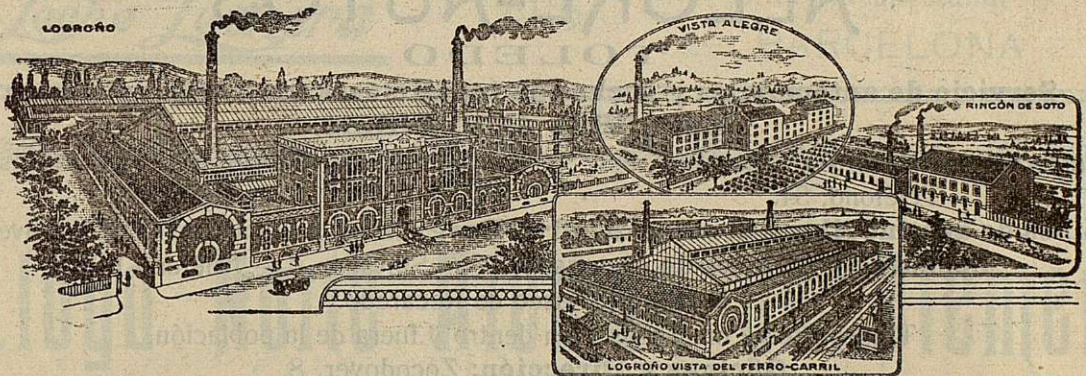
PROVEEDOR DE LAS REALES CABALLERIZAS.—PALENCIA

## Mata todos los insectos el polvo insecticida "CAUBET"

que venden las droguerías, farmacias, ultramarinos y ferreterías.

Pedir las marcas de fama mundial LA MONTÈNEGRINE, caja-fuelle, y L'ECLAIR, bote-pulverizador.

Antonio Caubet, Sociedad Anónima.—Apartado, 522—BARCELONA



Conservas TREVIJANO ❁ Las mejores del mundo.

# Salde Espino

ESPECIALIDAD  
Gran Amontillado  
*Inocente*

VINOS Y COÑACS  
JEREZ



Almacén de coloniales  
**GONZÁLEZ Y MORALES**  
 TALAVERA DE LA REINA

:- :- Aguas :- :-

El mejor purgante conocido

:-: Depurativa :-:

:-: minerales :-:

— **CARABAÑA** —

:-: Antibiliosa :-:

:- naturales de :-

: Antiherpética :

Propietarios: Hijos de R. J. Chabari. :-: Dirección y Oficinas: Bealtad, 12.—MADRID

**ALEGRE-AUTÓS**  
 TOLEDO

Servicio de automóviles y coches de todas clases para viajes y paseos  
**DESPACHOS CENTRALES:**

Ferrocarril de M. Z. A., Zocodover, 8.  
 Teléfono, 54.

Ferrocarril de M. C. P., Carretas, 1.  
 Teléfono 229.

Línea de automóviles a Sonseca-Ajofrín-Burguillos. Administración, Zocodover, 8

Cocheras y talleres de carruajes: San Salvador, 4.—Teléfono 145.

Garages: Paseo de Recaredo.

Transportes y mudanzas para dentro y fuera de la población.

Oficinas y Dirección: Zocodover, 8.

Dirección telegráfica y telefónica: **ALEGRE-TOLEDO**

Cuentas corrientes con los Bancos de España, Central y Español de Crédito

**Uralita, S. A.**

Para techar de cemento y amianto, incombustible; 10 kilos por metro cuadrado. Más de 30.500 metros cuadrados colocados en todos los centros oficiales de la capital. La tercera parte menos de madera, por su poco peso, que otras cubiertas. Chapas «B» para zócalos y arrimaderos contra las humedades. «Dekor», reproducción de las tallas antiguas de madera en arrimaderos y artesonados en sus tonos naturales. Tuberías para conducciones de aguas, desde 6 a 50 centímetros. Depósitos desde 60 a 1.000 litros. No techéis vuestras casas sin consultar y pedir catálogos y presupuestos, que se facilitarán gratis a quien lo solicite. Producción diaria 10.000 metros.

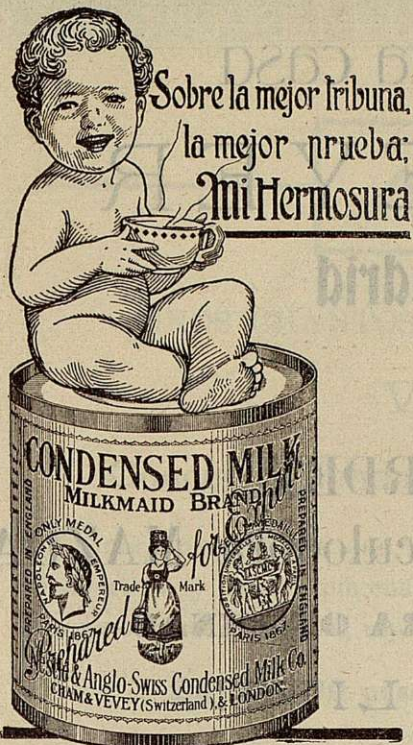
Visitad la Exposición. Delegado en la provincia: **D. ADOLFO G. VEGUE.**

Sucursal: **PLAZA DEL SOLAREJO**, núms. 10, 12 y 14. Teléfono 588.—Toledo.

“La Española”

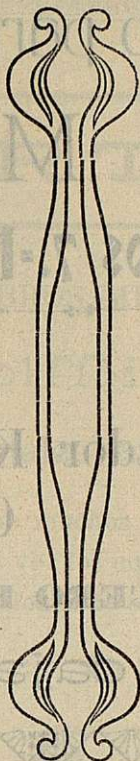
— VIAJEROS —  
 Cereria, 1, 3 y 5 :::::  
 ::::: Talavera de la Reina.





Sobre la mejor tribuna,  
la mejor prueba:  
**Mi Hermosura**

*Leche Lechera*



Estoy en la Gloria!!  
Qué buena es la  
**HARINA LACTEADA**  
de Nestlé.  
Es el alimento que prefieren los niños.

Muestras y folletos gra-  
tis a quien lo solicite de  
= la Sociedad Nestlé =  
Gran-Vía Layetana, 41  
= BARCELONA =

# Lloyd Norte Alemán de Bremen

Servicio semanal entre los puertos de Villagarcía y Vigo con los de Brasil, Uruguay y La Plata, por los grandiosos paquebots de 20.000 toneladas y doble hélice: «Sierra Nevada», «Sierra Ventana», «Sierra Córdoba», «Sierra Morena», «Köln», «Crefeld», «Werra», «Weser» y «Gotha».

Estos barcos, por estar dotados de todos los modernos adelantos y del máximo de las comodidades, son los preferidos por los viajeros, tanto de cámara como de tercera clase.

Para informes dirigirse al agente general en España:

**LUIS G. REBOREDO ISLA**

Casa Central:  
Villagarcía.- Marina, 14

Sucursales: { Vigo.- García Ollogui, 2  
Buenos Aires.- Cangallo, 336



Reservado para la casa

RUDY MEYER

Preciados 7.-Madrid

Ficheros KARDEX

Clasificador KARDEX

Calculadora MAZDA

MUEBLES DE ACERO PARA OFICINAS

Arcas y cajas LIPS.

GRÁFICO HISPANO S. A.

Grandes talleres de fotograbado

GALILEO, 34.-TELÉFONO. 859-3

**MADRID**

Vinos y Coñac

Pemartín

J. Santamaría y C.<sup>ia</sup>, S. en C.

**— JEREZ DE LA FRONTERA —**



# ARTE

UNOS CUANTOS LIBROS MUY INTERESANTES

Wolffling.

Conceptos fundamentales en la historia del Arte

La obra maravillosa que resume muchos años de enseñanza. De esta obra, dice Ortega y Gasset que enseña a ver los cuadros. Impresa en papel estucado con numerosos grabados, reproducciones de obras de Arte.

**En tela, 20 pesetas :-: En rústica, 18 pesetas.**

**T A I N E**

FILOSOFÍA DEL ARTE

**4 tomos, 5,50 pesetas.**



**K A N T**

LO BELLO Y LO SUBLIME

**Un volumen, 50 céntimos.**

**F. AROLA SALA**

TEORÍA Y CONCEPTO DEL ARTE

Un tomo con numerosas ilustraciones en negro y en color. Encuadernado en tela, 7,50 pesetas. Del mismo autor.

HISTORIA DEL ARTE

Muy ilustrado con tricolores, láminas y grabados en negro. En tela, 10 pesetas.

Pida el catálogo completo que se remite gratis.

De venta en las principales librerías o en

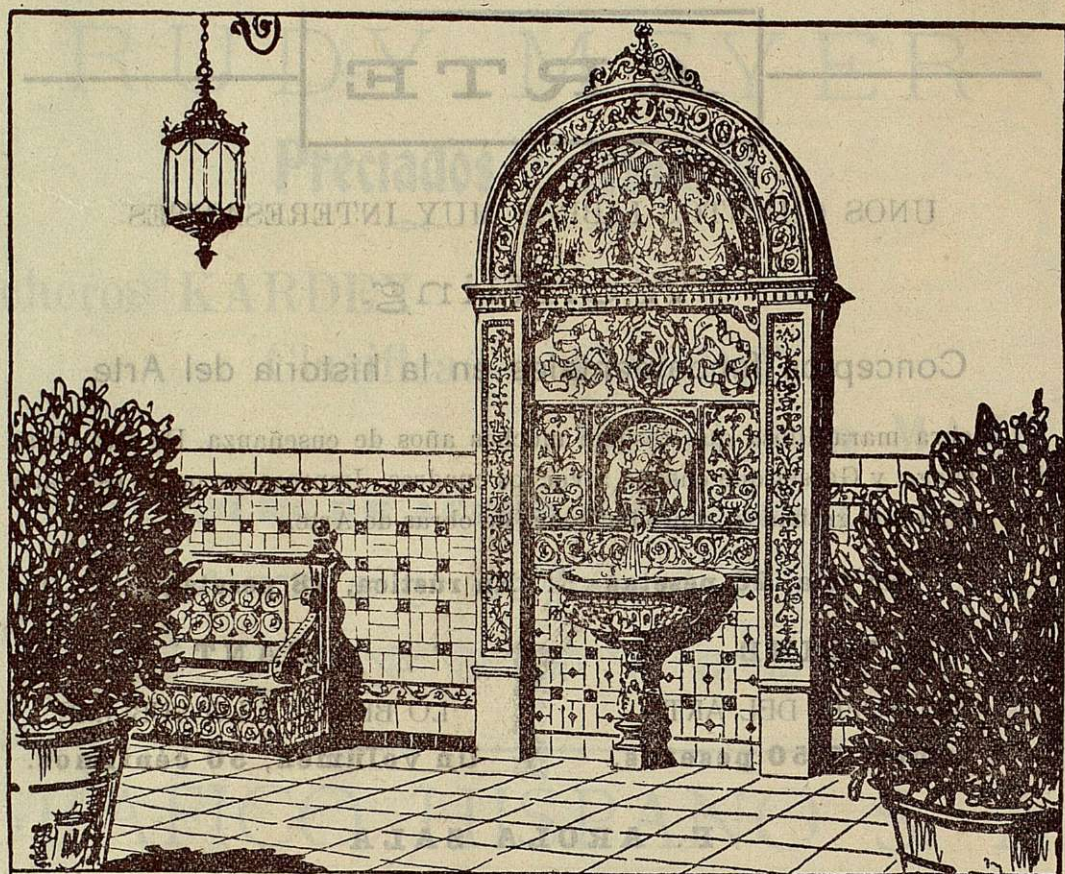
**ESPASA-CALPE**

«CASA DEL LIBRO», Avenida de Pi y Margall, 7. Apartado 547. Madrid.

Barcelona, Mallorca, 460. Apartado 552. Buenos Aires, Suipacha, 585.

Santiago de Chile, Delicias, 907.





CERAMICA, AZULEJOS,  
PAVIMENTOS, HIERROS ARTISTICOS  
CASA GONZALEZ  
ANTES CARLOS GONZALEZ y HERMANO:  
MADRID (GRAN VIA 14) SEVILLA (TETVAN 25)  
HUELVA, MALAGA, CORDOBA ♦



*A nuestros lectores y anunciantes:*

*Iniciamos con este número primero de nuestro año 12, varias importantes mejoras, a la vez que una ampliación de páginas, que no dudamos han de complacerles.*

*A pesar del considerable aumento que esto supone en el presupuesto de gastos de nuestra publicación, NO AUMENTAMOS ABSOLUTAMENTE NADA NUESTROS PRECIOS.*

*Es pues, una atención que ofrendamos a nuestro público como gratitud muy sentida a la que él nos dispensa, y en la confianza de seguir mereciéndola.*



Año  
XII  
—  
Núm.  
227

# TOLEDO REVISTA D'ARTE

DIRECTOR-GERENTE: SANTIAGO CAMARASA

Mes  
Enero  
—  
Año  
1926



DEL TOLEDO ÚNICO E INTANGIBLE: Puente de Alcántara.

FOTOGRAFÍA N. CLAVERÍA



## UN NUEVO Y VALIOSO ÉXITO DE NUESTRA CAMPAÑA

La docta Academia de la Historia, dictamina a favor de que sea declarada la plaza de Zocodover, Monumento histórico-artístico, y todo Toledo, Monumento Nacional.

La campaña de toda nuestra vida, en la que pusimos todo cuanto somos, y por la que recogimos infinitos sinsabores, más grandes amarguras por ser producidas por los que más debieron alentarnos,—por el propio Toledo—va tocando a su fin.

No sería justo consignar solo las dificultades y los grandes disgustos de nuestra labor; frente de éstos, recibimos las más grandes satisfacciones, las más entusiastas y valiosas cooperaciones, más estimables y desinteresadas por ser de los de fuera.

Por ellas, el final de nuestra campaña, no puede ser más gratísimo.

El triunfo más firme la va coronando; «el Toledo único» ya no es solo la frase de nuestra más sentida devoción.

Es algo más que palabras: es la más grande realidad reconocida y admirada por todos.

Toledo Monumento Nacional, no es una quimera; tampoco «Zocodover Monumento histórico-artístico».

Recientemente, en los últimos números hemos publicado los brillantísimos informes de la Real Academia de Bellas Artes de San Fernando y de la Junta Superior de Excavaciones y Antigüedades pidiendo y condicionando tales declaraciones.

Hoy copiamos el no

menos admirable y brillante dictamen de la Real Academia de la Historia de Madrid, que a la vez propone una y otra declaración, uniéndose a los informes de las doctas corporaciones citadas.

Es, pues, éste, el triunfo definitivo de Toledo-ciudad y de Toledo-revista, puesto que no nacimos más que con este programa.

Repetimos lo que ya decíamos, con motivo de los anteriores informes: Podrá o no podrá concederle el Estado por dificultades económicas o políticas, pero de hecho, moralmente y con todos los más grandes honores, Zocodover es Monumento histórico-artístico y todo Toledo Monumento Nacional.

Todas las más capacitadas autoridades histórico-artísticas así lo han fallado y pedido.

Feliz realidad, que tanto nos envanece y nos alienta, la de nuestra frase que ha conquistado en muy franca lid, un nuevo título «Toledo único e intangible».

Renderimos a la Real Academia de la Historia, a la más ilustre corporación histórica española, nuestra más sincera felicitación y agradecimiento, muy especialmente a su director el Marqués de Laurencin y al señor Puyol, ponente del notable informe que copiamos, y que la academia aprobó por aclamación.

Excmo. Señor:

Remitido a informe de esta Real Academia el expediente relativo a la proyectada reforma de la plaza de Zocodover, de Toledo, y a su declaración de Monumento histórico-artístico, esta Corporación, después de examinar los antecedentes del asunto, nada tiene que añadir a los luminosos dictámenes emitidos por la Real Academia de Bellas Artes de San Fernando y por la Junta Superior de Excavaciones y Antigüedades. Aceptando, pues, todos los fundamentos y razones en que tales dictámenes se apoyan, y creyendo innecesario justificar el interés histórico de aquella plaza, reflejado hasta en el mismo nombre que lleva, la Academia de la Historia es de parecer:

1.º Que debe elevarse a definitiva la suspensión de las obras comenzadas en la plaza de Zocodover, decretada por orden telegráfica de Septiembre último y confirmada por Real orden del Ministerio de Instrucción Pública y Bellas Artes, fecha 23 del mismo mes.

2.º Que procede que dicha plaza sea declarada Monumento histórico-artístico, debiéndose observar en esta declaración las circunstancias propuestas por la Junta de Excavaciones en los números 2º, 3º y 4º de su informe.

La Academia hace suya también la moción de la de Bellas Artes de San Fernando para que la ciudad de Toledo sea declarada Monumento Nacional o protegida con una legislación local especial que asegure la intangibilidad de su carácter histórico y artístico, permitiéndose indicar, a su vez, que en el caso de que el Gobierno accediese a tan justa demanda que, sin duda alguna, redundaría en favor de la cultura y del buen nombre de España, sería de gran conveniencia que al estudiarse y redactarse dichas ordenanzas, no se prescindiera de la importante colaboración que para tal fin podrían prestar las corporaciones y entidades que han sido oídas en el presente caso.

Tal es el parecer de esta Real Academia que en nombre de la misma y por su acuerdo y acompañando el expediente de su razón, tengo el honor de trasladar a V. E. para los procedentes efectos.

Dios guarde a V. E. muchos años.—Madrid 31 de Diciembre de 1925.—(firmado) V.º B.º—El Presidente, (firmado).

*Excmo. Sr. Ministro de Instrucción Pública y Bellas Artes.*



## PÁGINAS CERVANTINAS

*Son estas páginas las iniciadoras—con doble complacencia por la prestigiosa personalidad que las firma—de nuestra aportación a la obra que con tanto éxito ha emprendido el simpático pueblo El Toboso, para la que está recibiendo el valioso concurso, no sólo de los españoles en general, sino de todo el mundo.*

*A medida que la idea se propaga, surgen nuevos entusiastas, decididos a prestar su colaboración para el monumento que a D. Quijote se ha de levantar en el propio lugar donde situara su D.<sup>a</sup> Dulcinea, cuya existencia se trata de probar ahora.*

*En números sucesivos continuaremos ocupándonos de esta feliz iniciativa, con todo el interés que merece, para la que nos ofrecemos incondicionalmente, y por la que felicitamos al pueblo toboseo, y en particular á su alcalde Sr. Pantoja, que, cual nuevo caballero andante, la creó en su fantasía, y como admirable hombre de acción la va a dar realidad.*

# ¿Qué representa el Quijote?

A mi excelente amigo D. Jaime M. Pantoja,

digno alcalde de El Toboso.



Si lo examinamos detenidamente veremos en él, además del caballero de la triste figura, tipo creado para ridiculizar los antiguos libros de caballería, el D. Quijote de la segunda parte, el amable interlocutor de los duques y duquesas, el sabio consejero del escudero gobernador. Tratemos de penetrar hasta la esencia misma de la obra y preguntemos una vez más: ¿qué representa el Quijote? La fe ante todo; la fe en algo eterno e inmutable, la verdad, esa verdad que reside fuera de nosotros, que no se nos rinde tan fácilmente, que pide que se la sirva y que se hagan sacrificios por ella, pero que termina por ceder a la persistencia del servicio y a la energía del sacrificio. D. Quijote está penetrado completamente del culto a este ideal, por el que está pronto a soportar todas las privaciones y hasta dar su propia vida. No considera ésta, sino como medio de encarnar el ideal de realizar la verdad y la justicia sobre la tierra.

Se nos dirá, sin embargo, que su cerebro trastornado ha llevado este ideal al mundo fantástico de los libros de caballería, lado cómico del Quijote; pero el ideal no cesa de conservar su idea primitiva. Vivir para sí, ocuparse de sí mismo es una vergüenza ante sus ojos; vive por completo, si podemos expresarnos así, para los demás, para sus hermanos; para la destrucción del mal,

para la lucha contra las fuerzas hostiles a la humanidad, los vestiglos, (1) los gigantes, esto es, los opresores.

No encontraréis en él la menor traza de egoísmo, nunca se ocupa de sí, es todo sacrificio y ¡cosa singular! cree firmemente sin detenerse a pensar. Por eso no conoce el miedo y es modelo de paciencia; por eso se contenta con el más grosero alimento, el vestido más miserable. ¡Qué le importa! Humilde de corazón, es grande atrevido por su alma; su piedad ferviente no coarta su libertad, y sin conocer la vanidad, nunca duda de sí, de su vocación, ni de sus fuerzas físicas. Su voluntad es indomable. La persecución de una sola y misma idea presta alguna monotonía a sus pensamientos, alguna limitación a su inteligencia; sabe poco, no tiene necesidad de saber mucho; conoce el fin a que tiende y el por qué vive sobre la tierra. ¿No es ésta la ciencia capital? D. Quijote puede parecernos algunas veces completamente loco, porque la realidad más incontestable se transforma ante sus ojos y se funde al fuego de su entusiasmo; ve realmente meros vivientes en los muñecos y caballeros en los carneros. Pero en otras ocasiones su inteligencia superior reaparece, porque no sabe ni simpatizar ni regocijarse a medias; como un árbol viejo, que ha echado en el suelo

(1) Monstruo mitológico.





D. QUIJOTE

profundas raíces, no puede alterar sus condiciones, ni pasar de un objeto a otro. Observad bien que este loco es el ser más moral del mundo; este carácter da una gran fuerza a sus juicios, a sus discursos y a toda su figura, a pesar de las situaciones cómicas y humillantes en que cae continuamente. D. Quijote es un entusiasta, un servidor de la idea, cegado por su esplendor.

Sancho Panza nos ofrece un tipo completamente opuesto. Se burla de D. Quijote; sabe muy bien que está loco, pero deja tres veces su aldea, su casa, su mujer, su hija para correr el mundo tras este loco; le sigue siempre, se somete a los trabajos más duros, tiene fe en él, se siente orgulloso en servirle y solloza arrodillado cerca del lecho donde su amo suspira. No se puede explicar este cariño por la esperanza de premios o beneficios personales. Sancho Panza tiene claro entendimiento y sabe que, salvo los golpes, el escudero de un caballero andante no puede esperar nada. Hay que buscar más lejos la causa de este cariño; tiene su raíz, si podemos expresarnos así, en un sentimiento que es el mejor del pueblo, una alucinación dichosa y honrada (el pueblo no conoce otra), en un entusiasmo desinteresado que le hace despreciar las ventajas materiales con el mismo heroísmo con que desprecia el pan cotidiano; facultad que representa un papel importante en la historia del mundo. La masa popular acaba siempre por seguir con una fe ilimitada a las personas que antes han maldecido y perseguido, pero que sin temor a la persecución, ni a las risas, ni a las injurias, sus hombres marchan siempre adelante, con la vista siempre fija en el objeto que buscan, y caen y

vuelven a levantarse, hasta que al fin le encuentran. Merecida recompensa, porque marchan guiados siempre por su corazón, y siempre los grandes pensamientos nacen del corazón.

D. Quijote ama a Dulcinea, a una mujer que no existe, y está pronto a morir por ella. Recordad sus palabras cuando vencido, tendido en el suelo, dice a su vencedor que le va a dar el último golpe: «Dulcinea del Toboso es la más hermosa mujer del mundo y yo el más desdichado caballero de la tierra, y no es bien que mi flaqueza defraude esta verdad; aprieta, caballero, la lanza y quitame la vida, pues me has quitado la honra». Ama de una manera ideal y pura, con tanto idealismo que cuando Dulcinea se le aparece bajo la forma de una zafia aldeana, no da crédito a sus ojos y se imagina que algún maligno encantador la ha metamorfoseado. Con frecuencia se ven hombres en el mundo que mueren por una Dulcinea que no existe, por alguna realidad, comúnmente innoble, en la que han encarnado su ideal, y cuyo cambio atribuyen a la maldad, aún podríamos decir a los encantadores de las circunstancias y de las personas. Los hemos visto y conocido, y cuando los individuos de esta clase desaparezcán, podremos cerrar el libro de nuestra historia, nadie tendrá que leer ya más. Los sentidos no existen para D. Quijote, todas sus penas son castas; apenas si en el fondo de su alma tiene cabida el pensamiento de unirse definitivamente a la señora de sus pensamientos, quizás tema esta unión.

El alma del hombre del medio día es la que ha presidido a la formación del Quijote; un espíritu



alegre, luminoso, emprendedor, que no penetra en las profundidades de la vida, pero que abraza y refleja todas sus manifestaciones. No se encuentra en las novelas de Cervantes ni señales de un espíritu endeble, ni comparaciones poco naturales, ni conceptos insulsos; no se contemplan en él ni cabezas cortadas, ni arroyos de sangre, ni esa crueldad estúpida, legado terrible de la edad media, de una barbarie que tardó más tiempo en suavizarse en los temperamentos del Norte. La edad media refleja en D. Quijote el brillo de la poesía provenzal, la gracia legendaria de esas mismas novelas de que Cervantes se burla elegantemente, y a las que ha pagado el último tributo en Persiles y Segismunda. Cervantes presenta con mano cariñosa, casi podíamos decir fraternal, un pequeño número de cuadros. No cuenta más que lo que ha pasado a su alrededor, ¡pero conoce también sus alrededores! Todo lo saca de su alma pura, modesta, rica de experiencia y de vida aún no exacerbada. No en vano aprendió durante siete años de cautividad la ciencia de sufrir.

Cervantes no os ilumina repentinamente con palabra fulgurante, no os asombra con la energía titánica de una inspiración irresistible; su poesía no es como la de Shakespeare, un mar con frecuencia agitado por las olas; es un río profundo que corre apaciblemente entre los variados paisajes de sus orillas; poco a poco el lector, arrastrado, envuelto por todos los lados, por las ondas transparentes, se abandona con alegría a la calma verdaderamente épica y a la dulzura de la corriente.

Un gran señor inglés, verdadero juez en esta materia, decía un día, que D. Quijote era el tipo del cumplido gentleman. En efecto, si la calma y la sencillez de las maneras son los caracteres distintos del hombre de mundo, D. Quijote merece este título. Es un verdadero hidalgo que nunca desmiente su caballeridad, ni aun cuando las alegres criadas del duque se divierten en lavarle la cara. La sencillez en todos sus actos resulta de una ausencia absoluta, no sólo de amor propio, sino de sentimiento subjetivo; D. Quijote no se ocupa de sí mismo, no sueña otra cosa que trabajar para los otros, respetando siempre todas las instituciones existentes, la religión, los reyes, los duques, y al mismo tiempo es libre y respeta la libertad de los otros. Mucho se ha escrito y hablado contra los golpes que Cervantes acumula sobre D. Quijote; y hemos de observar que en

la segunda parte de la novela el infortunado caballero apenas es apaleado, pero añadiremos que sin estos golpes agradaría menos a los niños que leen tan ávidamente sus aventuras; los hombres formales no lo verían bajo su verdadero aspecto, lo hallarían frío y vulgar, lo cual es contrario a su carácter.

No es apaleado en la segunda parte de la obra; pero al fin, después de su derrota definitiva por el caballero de la blanca luna, el bachiller disfrazado, una piara de puercos le atropella. Se ha reprochado a Cervantes esta aventura. ¿A qué, dicen reproducir estas gracias usadas? En este caso, como en todos, el instinto del genio guía al autor; este grosero incidente oculta un pensamiento profundo. El destino de los D. Quijote es ser siempre, sobre todo al fin de su carrera, pisados por los puercos; deben pagar este último tributo a la loca fatalidad, a la ignorancia indiferente e imprudente, es el bofetón del jarisco.... En seguida pueden morir, han atravesado el fuego del crisol, han conquistado la inmortalidad que abre sus puertas ante ellos. Por otra parte, hay que notar en D. Quijote cierta predisposición a la mentira, mitad inconsciente y mitad consciente, al arte de engañarse a sí mismo, propio de la fantasía entusiasmada. Su relación de lo que ha visto en la cueva de Montesinos es ciertamente inventada y no engaña ni al simple Sancho Panza.

D. Quijote apedreado por los Galeotes, y sin poder levantarse, dudaba del éxito; lo cual, como se ve, es altamente ridículo. Pero sin estos ridículos D. Quijote, sin estos bizarros inventores, la humanidad no marcharía.

Para terminar, D. Quijote muere de una manera notable. La muerte de D. Quijote llena el alma de una indecible ternura. Cuando su antiguo escudero, creyendo consolarle, le dice que aparecerán bien pronto para nuevas aventuras, «no, responde el moribundo, dadme albricias, buenos señores, que ya no soy D. Quijote de la Mancha, sino Alonso Quijano, a quien mis costumbres dieron el renombre de bueno.» ¡Alonso el bueno! Esta palabra admirable creada aquí por primera y última vez conmueve singularmente al lector. Si, esta palabra tiene su valor en el momento de expirar. Todo pasa, todo desaparece, todo se reduce a polvo. «Las grandezas de la tierra se derraman como el humo.» Todo, salvo las buenas obras. Todo pasa, dice el apóstol; «la caridad solo sobrevive».

## HILARIO GONZALEZ

Director de la Real Academia de Bellas Artes de Toledo.



Ilustraciones  
de Sebastián Pumarola.



## De la Catedral Primada

# Leyendas de la Historia

Los historiadores y cronistas, desde el famoso Arzobispo Ximénez de Rada hasta Altamira, han recogido esta leyenda: «Que reconquistada Toledo en 1086 por Alfonso VI, subsistió la *mezquita-aljama* —antes venerado recinto cristiano—, con su culto propio, por concesión de este Monarca. Mas, una noche, la Reina doña Constanza y el Arzobispo Bernardo, atropellando la voluntad soberana, se aprovecharon de la ausencia del Rey para violentar el templo árabe, el cual pasó a poder de los cristianos. Fué tan grande el enojo de Alfonso VI al tener noticia de tan gravísimo suceso, que solamente fué aplacado en fuerza de demandar perdón los mismos moros, a la cabeza de los cuales figuraba uno de sus principales caudillos, el alfaquí Abu-Walid.

Agrégase que, para conmemorar este hecho, fué colocada en uno de los postes de la suntuosa capilla mayor de la Santa Iglesia la estatua del mencionado alfaquí.»

\* \* \*

El argumento de esta *Leyenda*, se encuentra en la *Crónica de España* del Arzobispo D. Rodrigo Ximénez de Rada (1), seguida íntegramente por Alfonso el Sabio en su *Historia de España* (2), y acogida más tarde por el Padre Mariana en su *Historia General de España*. Los historiadores locales como el Canónigo Blas Ortiz y el Capellán Dr. Pisa, siguen a los primeros, y a partir de todos ellos, entró de lleno en el severo cuadro oficial de los historiadores contemporáneos como Lafuente, Altamira y otros, y de los cronistas locales como Parro y sus continuadores más o menos afortunados.

La leyenda mencionada, sugestiva e interesante, es contemporánea de los sucesos y popular en su formación, y lleva en su esencia el prestigio tradicional que acompañaba al valeroso soldado Alfonso VI, a quien la Historia ha calificado de Monarca arrojado y prudente, activo y sagaz, y el cual, con la famosa conquista de la ciudad de Toledo, uno de sus más gloriosos triunfos militares y políticos, ahogó la marcha de los mahometanos, deteniéndolos en su arrolladora insurrección por el suelo de la península.

No es disparatada esta leyenda, al contrario, es curiosísima en todos sus detalles, pero, las singulares circunstancias que en ella se quieren hacer intervenir no ocurrieron, y por tanto, hay que analizarla detenidamente y con exactitud a la luz de una rigurosa crítica histórica, ya que se persiste en conseguir su triunfo y que pase como un acaecimiento histórico irrefutable.

Si Ximénez de Rada no la engendró, limitán-

dose a aceptarla tal como nació en su tiempo probablemente, y Alfonso el Sabio la intercaló en su obra con interpolaciones a su modo que siguen el texto genuino, y en fin, si Mariana, abandonando la árida forma de los cronicones de aquellos, vació la narración en moldes clásicos para darla animación y vida, todos los demás siguieron predilectamente «las historias aprobadas que los sabios antiguos escribieron». Ninguno de los modernos ha añadido nuevas particularidades; tal es el ingenio con que fué elaborada, que no ha permitido, ni enmiendas ni alteraciones tendientes a aumentar su interés.

Si en aquellos tiempos de la baja Edad Media, época precisamente en la cual fueron elaboradas la generalidad de las leyendas, se aceptaban y toleraban todas las circunstancias locales y menores con que están ilustrados los relatos de esta índole, porque tendían a cumplir el fin de dar dramático carácter a los acontecimientos, hoy, en buena crítica, hay que descartar lo ingenioso que se destaca en los hechos hasta llegar a reconstituirlos en todo su esencial valor. En el aspecto histórico, este piadoso cuento, hay, pues, que abandonarle.

Expongamos algunas consideraciones, encaminadas al referido fin, siguiendo a los historiadores.

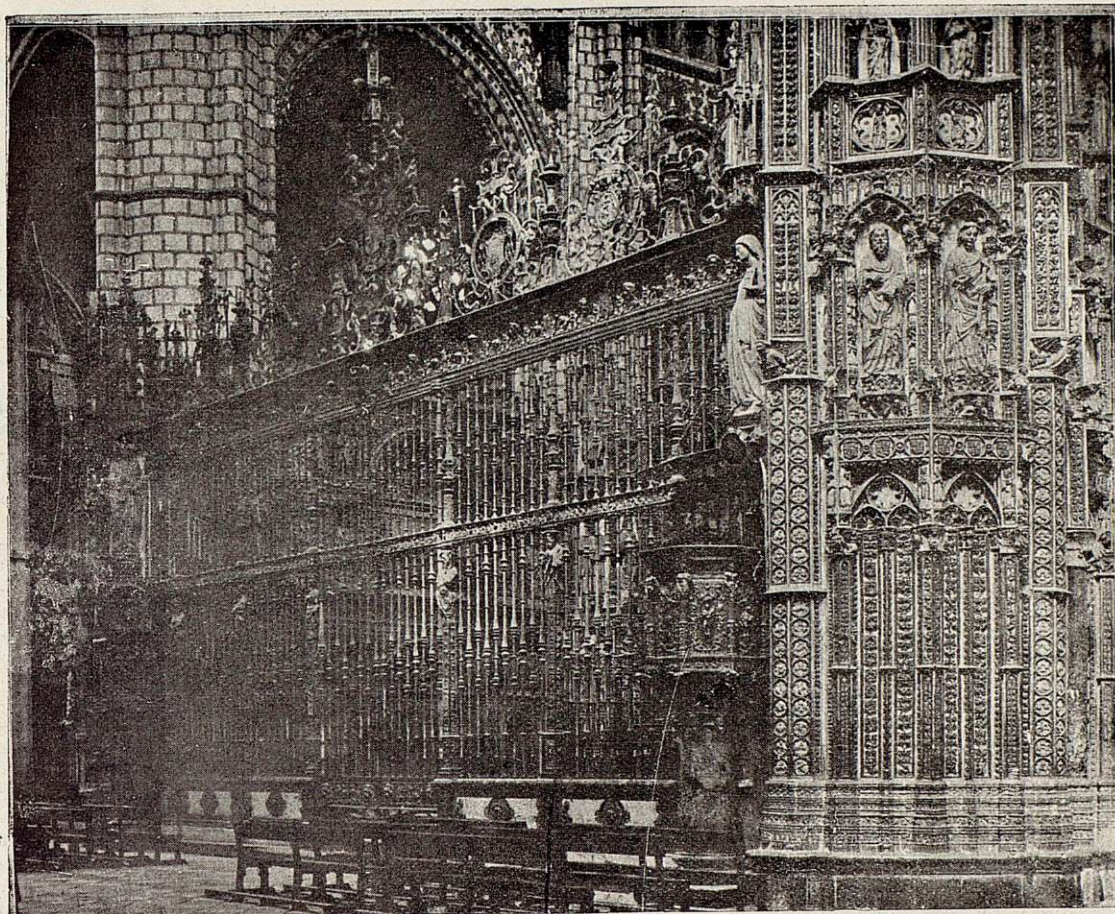
Era la privación de todo género de mantenimientos para los sitiados, la principal arma de guerra de que se servía Alfonso VI. Después de haberse apoderado de varios pueblos cercanos, sitió este Monarca la capital, y empleando en ella igual método, fué perdida por la ciudad, como escribió historiador moderno, toda esperanza de socorro, y apurados por el hambre la mayoría de los habitantes en unión con los judíos y con los cristianos muzárabes, expusieron al Rey algo tumultuosamente la necesidad de que entrara en negociaciones con el Monarca. Diferentes veces salieron comisionados a tratar de paz, escribió Lafuente a quien nos referimos; mantúvose firme Alfonso en no admitir ni escuchar otra proposición que la de entregarle la ciudad; por fin, la necesidad obligó a unos y la conveniencia a otros a celebrar el pacto bajo las bases y condiciones siguientes: se respetarían la vida y hacienda de los toledanos; no se les haría pagar más que un tributo personal fijado previamente; se les dejaría la mezquita mayor para su culto, y Alfonso se comprometía a poner a Kadir en posesión de Valencia.

Presentáronse por una y otra parte los juramentos de cumplir este tratado, y resuelto todo, el Rey Al-Kadir con sus Oficiales salió para esa ciudad, y de esta manera volvió Toledo a poder de los Reyes cristianos después de 364 años cumplidos que estaba bajo el dominio sarraceno.

(1) Colección de *Documentos inéditos para la Historia de España*, tomo CV; capítulos 152 al 155, págs. 400 a la 405.

(2) Publicada en 1906 por A. Ramón Menéndez Pidal. Madrid.





CAPILLA MAYOR

El Rey Alfonso fijó por algún tiempo sus reales fuera de la población como medida política acertada, hasta que, bien seguro del favor popular y de que no tenía nada que temer de la población musulmana que era mucha, hizo su entrada en Toledo el 25 de Mayo de 1085, ocupó el Alcázar con toda su corte, y desde entonces volvió a ser Toledo la capital del imperio cristiano.

Seguidamente el Rey congregó en concilio a los Prelados y próceres, en el cual restauró la antigua Silla metropolitana, eligió para ella al Abad de Sahagún, Bernardo, «Varón de buen ingenio y que gozaba de aventajada reputación, pero más celoso por la religión que discreto y prudente a lo que se vió luego», y dotada la Iglesia con gran número de villas y aldeas para la sustentación de su culto y de sus Ministros, partió para León.

«Entre tanto el nuevo Arzobispo, o por hacer mérito de su celo, o porque en realidad considerase afrentoso para los cristianos el que los infieles siguieran poseyendo el mejor templo de la recién conquistada ciudad, una noche, de acuerdo con la Reina Constanza y acompañado de operarios y gente armada, hizo derribar las puertas, despojar y purgar el templo de todo lo que pertenecía al culto musulnico, poner altares

a estilo cristiano, y colocar en la torre una campana que mandó tañer para convocar al pueblo a los oficios divinos. Indignó tanto, como era natural, a los mahometanos ver tan pronto y de tal manera violada una de las condiciones de la capitulación, por la cual se había estipulado dejarles el uso de aquel templo, y como aún constituían la mayoría de la población, estuvo a punto de moverse un alboroto que hubiera puesto nuevamente en riesgo la ciudad. Contúvulos por fortuna la esperanza de que el Rey anularía lo hecho por el arrebatado Arzobispo.

Irritó, en efecto, tanto a Alfonso la noticia de aquella acción, que desde Sahagún, donde se hallaba, partió con la mayor velocidad a Toledo, resuelto a escarmentar al Arzobispo y a la Reina misma como quebrantadores del solemne pacto celebrado por él con los árabes. Los principales vecinos de Toledo, sabedores del enojo del Rey, salieronle al encuentro en procesión y cubiertos de luto..... los mismos musulmanes salieron a recibirle, y uniendo sus súplicas a las de los cristianos, arrodillados intercedieron para evitar un conflicto. Se ablandó el ánimo de Alfonso, y otorgado el perdón, hizo su entrada en Toledo.»

En toda esta exposición de lujosos pormenores, dos extremos interesantes debemos examinar:



refiérase el primero al pacto de las capitulaciones celebrado entre el Monarca y los habitantes de la ciudad, admitido por los antiguos y modernos autores; el segundo, a los actos posteriores de violencia realizados por la Reina y el Arzobispo Bernardo, apoderándose de la Iglesia mayor que era mezquita de moros.

¿Qué autores han visto las referidas capitulaciones? Presumible es—sin que pueda afirmarse por la falta absoluta de documentos—, dada la manera de entregarse Toledo a Alfonso VI, que por la gran masa de población musulnica que en la ciudad quedó, convertida en población mudéjar, conservando su religión, su organización administrativa y judicial y sus propiedades y costumbres, existieron pactos previos, pues notorio es que Alfonso VI, en el caso de Sevilla, hizo pactos con Al-Môtamid, quien le dió en matrimonio su hija Zaida. ¿Qué fuente hay más segura? Creemos que no existiendo para este caso de Toledo fuente alguna de capitulaciones, lo más acertado sería invocar el testimonio de los hechos sucesivos.

¿Subsistió la población mudejar después de la reconquista? Si optamos por la afirmativa, debemos convenir que la vida de los mudéjares estaba reglamentada y autorizada por los conquistadores.

¿Se les respetó el culto que por espacio de tantos años habían mantenido? Hay que contestar que sí, porque en el año 1159, según se escribe por los anónimos autores de los *Anales Toledanos 1.ºs*, se apoderaron los cristianos de la iglesia de San Salvador, que era de moros.

¿Se les dejó, por lo tanto, la mezquita-aljama? Indudablemente en los primeros momentos, cuando aún no tenía Alfonso VI los elementos indispensables para oponerse a los mudéjares.

Estos hechos son el resultado lógico y natural de estados, que si no constan por escrito corroboran las consecuencias, son las únicas fuentes seguras.

Por consiguiente, cuando el Monarca consiguió que los toledanos le abrieran las puertas de la ciudad y ocupó su palacio imperial, fué su primer acto «dar gracias a Dios desde lo más profundo de su corazón», y seguidamente empezó «a cuidar con suma diligencia de qué manera se recobraría la más esclarecida iglesia que antes había sido de Santa María Inmaculada Madre de Dios». Con sabias medidas políticas que la energía unas veces, y la prudencia otras, dictaban, logró imponerse a toda la población, hasta llegar a conseguir que los enemigos fueran abandonando su culto en la mezquita mayor celebrado. Y conseguido sin violencia alguna, «señalando día, convocó a los Obispos, Abades y también a los grandes de su imperio, para que se hallasen con él en Toledo el día 18 de Diciembre, con cuyo consentimiento fuera elegido para aquella Sede un Arzobispo digno de Dios, de buenas costumbres y notable por su sabiduría, y con el auxilio de ellos, la mezquita quitada al diablo fuera dedicada por iglesia santa de Dios (1).»

Para asistir a los solemnes actos proyectados en aquel memorable día, designado por Alfonso

VI, se congregaron en Toledo con la Reina doña Constanza y sus hermanas D.<sup>a</sup> Urraca y D.<sup>a</sup> Elvira, el famoso Arzobispo de Santiago Diego Gelmirez, el poderoso clero gallego representado por los Obispos de Lugo, Orense, Tuy y Mondoñedo, otros Prelados de Castilla y distinguidos nobles del reino y de la Corte, como los Condes Pedro Ansúrez y García Ordóñez, y con el consejo y providencia de todos, se procedió a la consagración de la antigua basilica cristiana estableciendo en ella nuevamente la Silla arzobispal y restituyéndola en todos sus privilegios, según se escribe en el documento. «Con el consejo y providencia de dichas personas fué elegido Arzobispo llamado Bernardo, y el indicado día consagrada la Iglesia en honor de Santa María Madre de Dios, y de San Pedro, Principe de los Apóstoles, y de San Esteban protomártir, y de todos los Santos; y como hasta aquí ha sido morada de los demonios, en adelante sea sagrario de las virtudes celestiales y de todos los cristianos.»

El examen del segundo extremo propuesto queda desvirtuado por el conteo del mencionado *Privilegio*. Sometidos enteramente los habitantes y persuadidos los mahometanos de las diligencias que hacia el Monarca para restablecer en el esplendor antiguo la Iglesia de Santa María y hacerla el primer templo de los cristianos como ya lo había sido, abandonaron bien pronto su posesión, sin que ello implicara quebrantamiento de pacto alguno, ni menos consagración intempestiva, ni ánimo airado del Monarca por violencias supuestas cometidas por la Reina y el Arzobispo al poner en ejecución el pensamiento acariciado por Alfonso desde el primer momento de entrar en la ciudad, ni venida precipitada del Rey desde Sahagún, ni embajada árabe que salió a templar su enojo. Nada de esto tiene explicación ante el testimonio documental. Las eruditas y críticas *notas* que algunos autores escriben acerca de estos puntos, carecen de sólido fundamento.

De tan peregrina novela forjada en tiempos de D. Rodrigo y engalanada y mixtificada con accesorios más tarde por cronistas e historiadores, queda hoy el testimonio elocuente del *Privilegio*, con el cual se rechazan los fundamentos de la curiosa leyenda.

Respecto a la estatua del alfaqui que se halla en la Capilla Mayor en el poste central del lado de la Epístola, y que se supone colocada para conmemorar los hechos narrados en la leyenda, fué construida en el siglo XIV, y así como los crédulos «la interpretaron representando el pensamiento de la fábula», que la tradición del siglo en que fué construida acreció para la verdadera historia ¿no puede tener otro origen, y acaso no representar un sacerdote mahometano?

El estudio iconográfico quizás desentrañe en alguna ocasión este extremo que así ha venido hasta el día.

Verardo García Rey.

(1) *Privilegio* de la dote que dió el venerable Rey Alfonso a la iglesia de Santa María de Toledo, en el día de su consagración: 18 de Diciembre de 1096.

Fué publicado en castellano por Sandoval en su obra B. de los *Cinco Reyes* (pág. 75); Martín-Gamero en la *Ilustración* núm. XXII, de su obra *Historia de Toledo*, también le copia; escrito en latin, figura con el título de *Un documento importante*, en el número 4 del *Boletín de la Socie-*

*dad Arqueológica de Toledo*, correspondiente al 30 de Julio de 1900, con las iniciales J. B. (Jorge Borondo, Capellán mayor de muzárabes).

Sandoval, seguramente le copió de un *Códice* del siglo XIII en la librería del Cabildo de la Santa Iglesia Primada. Los eruditos autores que formaron los *Índices* de la Biblioteca de esta iglesia, escribieron muy sugestivas consideraciones acerca de este notabilísimo documento, y las cuales copió Borondo.





TOLEDANOS  
— ILUSTRES —

## Angel Vegue Galdoni

*Lector, no creo encontrarás quien niegue  
haya en Toledo, ni en ninguna parte,  
erudito que sepa más de arte  
y pueda competir con Angel Vegue.*

*En pintura, en tejido y en relieve,  
lecciones provechosas sabrá darte  
quien en prensa y en cátedra comparte  
el saber que a negar nadie se atreve.*

*No gasta con los necios complacencias,  
ni tolera que al arte soberano  
le injurien ignorantes eminencias,  
con abortos de estilo chabacano;  
por eso siempre son sus ocurrencias  
estiletos de acero toledano.*

— RÓMULO MURO —





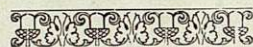
## Callejones

## Coledanos

por

= Vicente =

= Mena =



FOTOGRAFÍA

DE

MARIANO GÁLVEZ



tan grande el misterio de estos callejones laberínticos y solitarios, que es imposible abstraernos a la emoción recia en ellos sentida, y a su llamada intensa, maravillosa y fascinante.

Es una llamada suave, sin voces, sin palabras, pero tan fuertemente sentida en nuestro ser inquieto, escudriñador, que si quisiéramos alguna vez huir de ella, en ellos nos refugiaríamos para soñar divinos instantes anhelados, y risueños días, en que, la ciudad de Saida Sobeya brillaba como la luz de sus ojos de cielo.....

La realidad actual desaparece por unos momentos: el soberbio alcázar y la torre mudéjar de San Miguel, más interesante, airosa y llena de gracia que ninguna, presiden la

sencillez — con manto de pobreza —, de los oscuros tejados y azoteas claras.

Ni un ruido, ni una sombra, ni un murmullo que suene a suras voluptuosas, o a salmos austeros; y sobre el cuadro de armonía no igualada e inimitable colorido y justeza, la inmensa rosa roja del Sol, envolviéndolo todo en la caricia fecunda de su beso de fuego.

Rebeldes, no queremos volver a la realidad porque el cuadro pierde, se estrecha, se recoge; no obstante, miramos fijamente, quietamente, despaciosamente, hasta cegar nuestras pupilas de luz.....

¡Callejones vetustos, fuentes donde scio mi sed de inquietud atormentadora; el aljamar de mi corazón, guarda los rubies y topacios de vuestros nombres luminosos, fijos y legendarios!



# El Circo Romano

M. de la R.

*Iniciamos con este brillante estudio—que ha de tener la atención de todos, y que será el origen de una muy importante campaña en pro de las excavaciones en nuestras ruinas del Circo Romano—la valiosa colaboración de D. Alfonso Rey Pastor, ingeniero geógrafo de grandes prestigios, que dirige actualmente la Estación Central Sismológica toledana y autor de importantes y eruditos trabajos, con los que seguirá honrando las columnas de esta revista.*

*Al felicitarle por éste—queremos sea la nuestra la primera felicitación entre las muchísimas que ha de recibir—nos felicitamos también nosotros, porque venga a nuestro lado, porque sea uno más en esta casa, donde tiene la más sincera y cordial admiración.*



TODOS los escritores y críticos de arte que de Toledo se han ocupado, están conformes en apreciar como «pobres y escasos» los recuerdos de la Edad romana, limitándose a citar los restos de un circo, fragmentos de un acueducto, algún lienzo de muralla, etc., sin poder profundizar en su análisis, y pasan en seguida a la descripción pomposa y detallada de los monumentos del arte bizantino, árabe, etc. Estos mismos autores califican a Toledo como «libro abierto» en cuyas páginas se ofrece amplia materia para recrear el ánimo del observador sentimental, para estudio del arqueólogo, arquitecto e ingeniero, para inspiración del artista y para causar admiración a los miles de extranjeros que a visitarlo llegan atraídos por su fama mundial.

Al oíjar tan singular «libro» nos encontramos con una de sus primeras páginas, que nos habla del arte y civilización romanas; pero «leer ese libro es muy difícil» dice Galdós, y esa dificultad es enorme al tratar de reconstruir idealmente un recinto del cual solamente quedan visibles frogones o cepas de basto hormigón que en la Vega Baja, apenas marcan bien definido lo que fué el *Circo romano*.

Al pasear por tan pintoresco paraje y contemplar esas piezas mutiladas cuyas crestas asoman a flor de tierra, no puede menos de sentirse una extraña emoción, como si esos bloques prisioneros pidiesen auxilio para ser libertados y nos ofreciesen en recompensa, hablarnos del pasado y contarnos interesantes relatos, con los que se podrían ampliar las cortas páginas de nuestro «libro», en las que ahora apenas si se detiene el lector.

En los recorridos reglamentarios que efectúan los turistas, figura el itinerario por el paseo de Recaredo, durante el cual puede el visitante contemplar, las puertas de Bisagra, el recinto amurallado, etc., y como un detalle sin importancia el «guía» suele decir: «aquellas piedras que se ven allí abajo, son del Circo romano»; y en verdad que hace falta buena voluntad para darse cuenta de primera intención del significa-

do de tales piedras, puesto que excepto algunos bloques que asoman frente a la venta de Aires, el resto de la construcción con sus bóvedas, queda cubierto por la fronda del campo escolar y el único arco que resta completo, permanece oculto por la referida venta con su frontón de juego de pelota.

Contemplando tan singulares monolitos, y prescindiendo por completo del valor arqueológico y artístico, (campos ajenos a nuestra misión) sino impulsados solamente por natural curiosidad, hemos sentido la angustia de no poder apartar con nues-

tras manos esa capa de tierra que constituye un doloroso cepo, ocultando violentamente lo que fué lugar de fiestas en los primeros siglos de nuestra Era; lo que tal vez constituyese después parte del recinto de la Basílica de Santa Leocadia, lugar de reunión de los famosos Concilios; de lo que probablemente ocuparía la necrópolis árabe; etc. Ante nuestra impotencia para tal empresa, nos hemos conformado con tomar clara nota de la situación de esas vetustas piedras, examinar lo que se ve, marcar alineaciones, comparar su trazado con el de obras semejantes más afortunadas que la nuestra, e intentar formarnos una vaga idea de lo que fué tan grandioso monumento.

No encaja en el reducido margen de esta «Revista» el hacer una reseña histórica del Circo, sus fiestas, etc., que para ello están los notables trabajos de arqueólogos como Palomares, Amador de los Ríos, Sixto R. Parro, Mérida, etc., pero si creemos necesario apuntar algunos datos de tales crónicas para mejor orientación del lector. La conquista de «Toletum» realizada por el Proconsul Marco Fulvio Novilior, se llevó a cabo en 192 (a. de J. C.) y fué empresa reñida según narración de Tito Livio; una vez constituida la población romana, es difícil el precisar sus límites, sabiéndose solamente que el recinto guerro, ocupó la parte central del promontorio, mientras que en las afueras, especialmente en los sectores N. y E., se dedicaron a la construcción de edificaciones destinadas a fiestas y tal vez algunos templos. Dice Amador de los Ríos: «En el transcurso incesante de los siglos, han des-



aparecido casi la totalidad de las huellas romanas dentro de Toledo y no es ya posible formar idea de aquella población bajo el gobierno de la República y de los Césares, porque no son poderosos para ello ni los restos diseminados en parte de las vetustas construcciones....» Este argumento nos realza el interés en conocer al detalle los pocos restos que se conservan extramuros, únicos posibles de explorar.

Son varios los autores que califican a este circo como «máximo» pero Mélida en uno de sus notabilísimos trabajos dice: «Solo tenemos noticia de un circo máximo, el célebre que había en Roma y que se distinguía por ese calificativo».

Cuentan los cronistas, que el Circo se conservó casi intacto durante varios siglos, en el transcurso de las dominaciones goda y árabe, hasta 911 en que fué mandado destruir por el Califa de Córdoba, en vista de que servía para refugio de las tropas de Toledo, insubordinadas contra su autoridad.

De tales asertos bueno es tomar nota, pero lógico es pensar que si los muros del Circo servían de parapeto a los sitiados rebeldes y de protección en su retirada, mejor aún serviría para facilitar el avance de los sitiadores, y por otra parte de haberse llevado a cabo la inutilización de la obra como apoyo táctico, no hubiesen quedado en pie probablemente los restos que todavía podemos contemplar.

Lo que sí parece natural, es que los numerosos sillares existentes, por lo menos en las graderías bajas y elementos accesorios, más los numerosos fustes y capiteles decorativos, fuesen quitados para su empleo en las murallas visigóticas, Basílica de Santa Leocadia y otros monumentos.

En las pocas excavaciones hasta ahora efectuadas, parece haberse comprobado que la necrópolis árabe se extendía por lo menos en la parte occidental del recinto del Circo, y la apertura de zanjas para la construcción del convento de Mi-

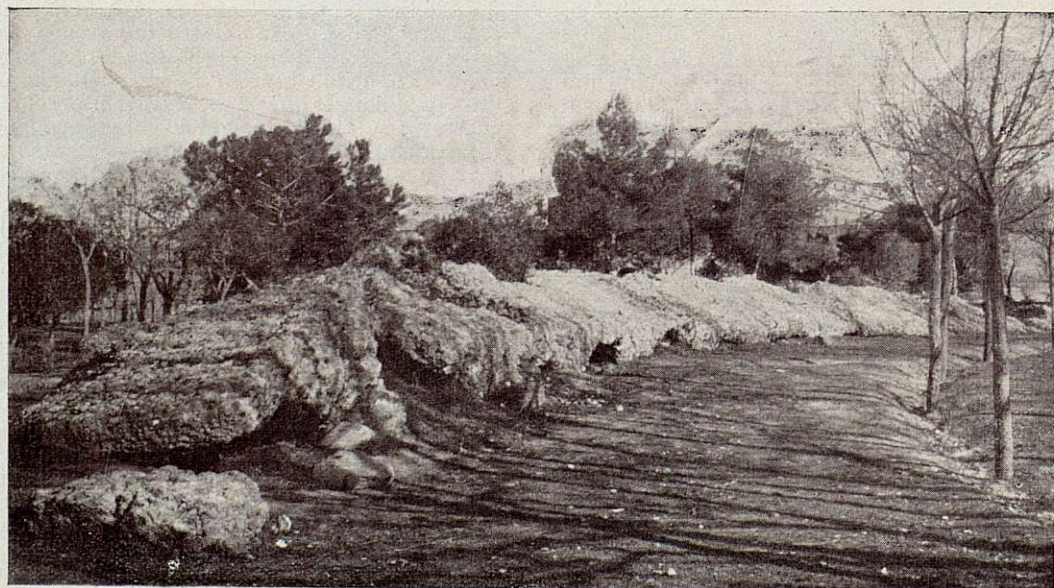
nimos o Bartolos a mediados del siglo XVI, hubo de contribuir a la desaparición de las huellas que quedasen de la obra romana en aquel sector.

Emplazado el Circo en la vertiente N. de la colina toledana y en el comienzo de la llanura diluvial, los arrastres originados por los agentes atmosféricos han ido cegando los restos ruinosos que permanecen en pie, cubriéndolos con una capa sedimentaria de dos a tres metros de altura.

En el Campo escolar (láminas I y II) queda enclavado el anfiteatro semicircular, cuyo armazón consiste en una serie de bóvedas cónicas cuyos ejes corresponden a los radios del semicírculo de la planta; estas bóvedas, de hormigón, formado por gruesos guijarros y mortero rico en cal, como casi la totalidad de la construcción, en la actualidad están enterradas hasta las claves en los arcos interiores, y hasta los arranques en los exteriores. En la parte media del conjunto nótase una interrupción correspondiente a una puerta, P-9.


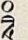

En el frente S. o más apropiadamente SE., se marca perfectamente una alineación de pórticos o entradas en número de 7 a las que podemos añadir tres más numeradas en el plano de P-11 a P-20. El terreno actual en este frente queda a unos 2,50 m. sobre el nivel primitivo y asoman solamente las pilastras de los arcos derruidos sin poder apreciar restos del muro de fachada.

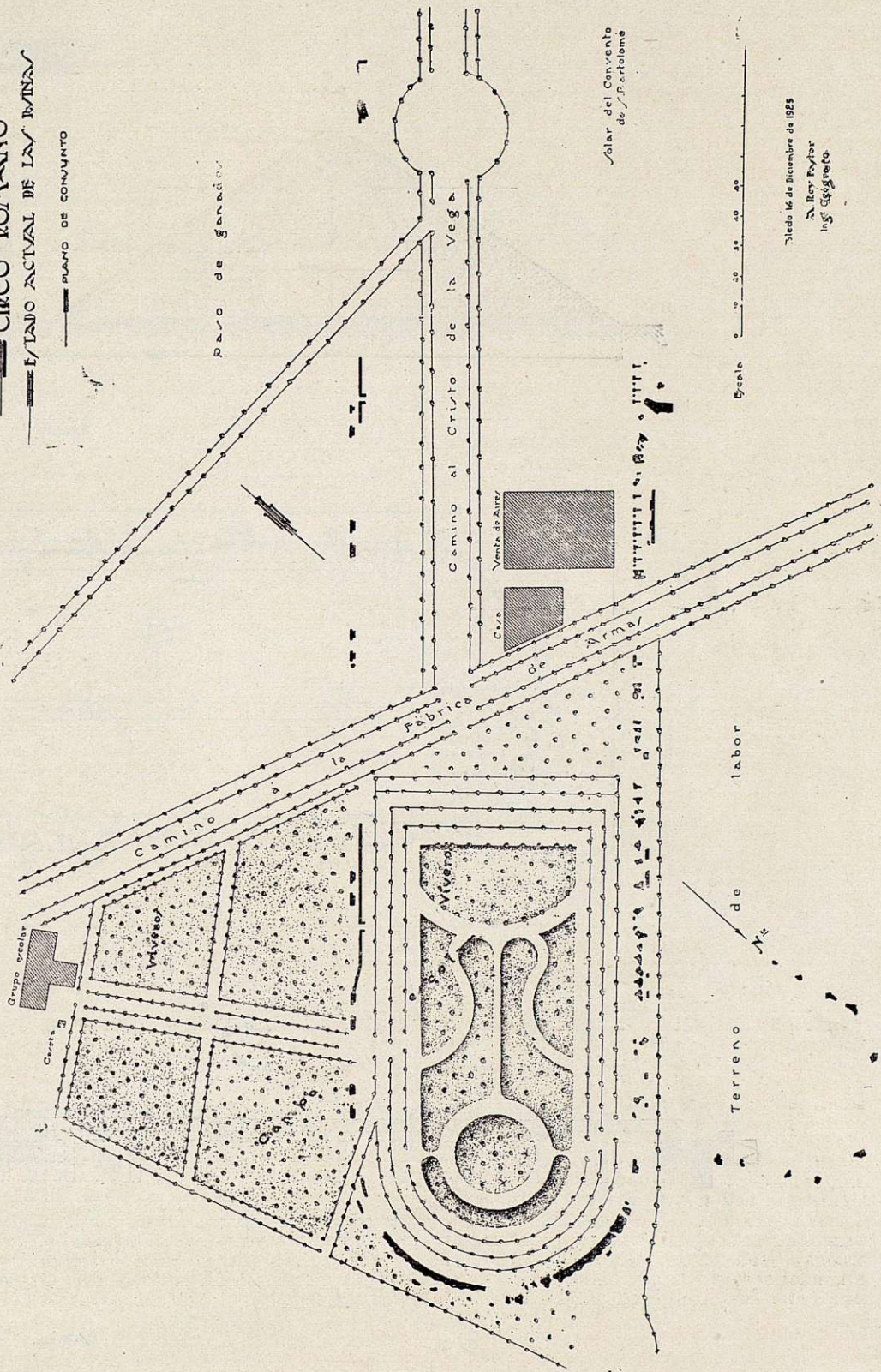
Paralelamente a la alineación de los arcos y hacia el interior, asoman fragmentos de un muro con entradas o «vomitorios» V., hacia la grada; el último trozo señalado con la letra Q marca un acodamiento recto y un poco antes de llegar a éste, encontramos un voluminoso bloque T, que se eleva sobre el nivel del suelo 1,50 m. y por lo tanto sobre el primitivo unos 4 m.; por su forma y dimensiones denota haber correspondido a una estructura fundamental, notándose perfectamente los planos de dos de sus paramentos sin erosión conservando su enlucido correspondien-



BÓVEDA DE LA GRADERÍA SEMICIRCULAR, CEGADA HASTA LA CLAVE DE LOS ARCOS INTERIORES



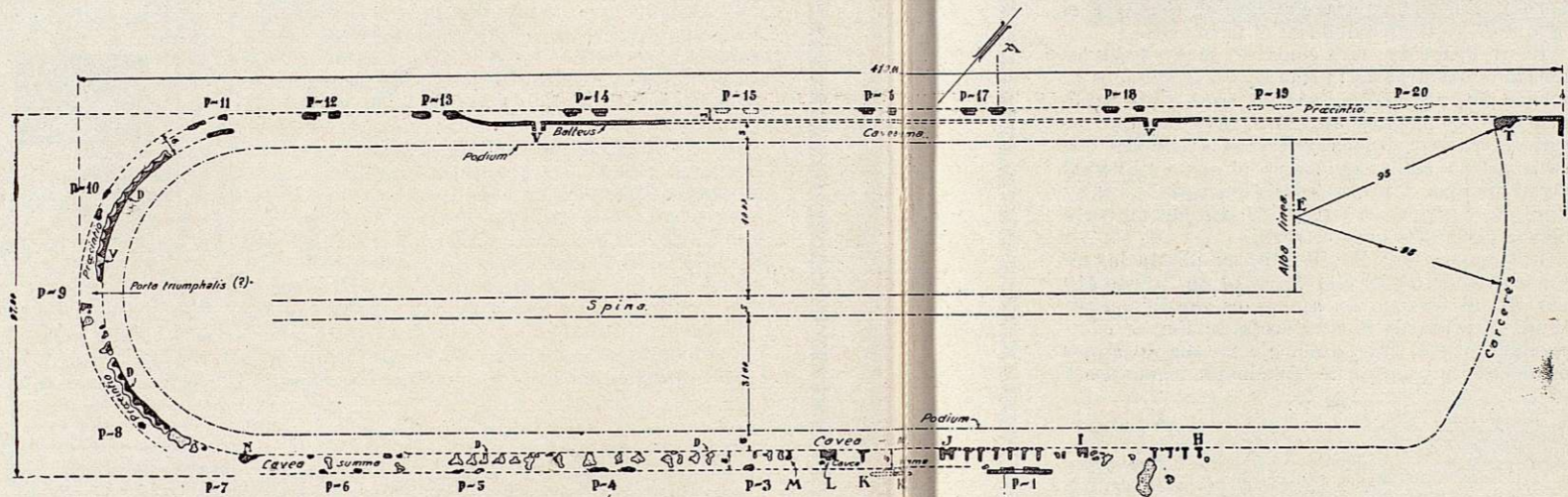
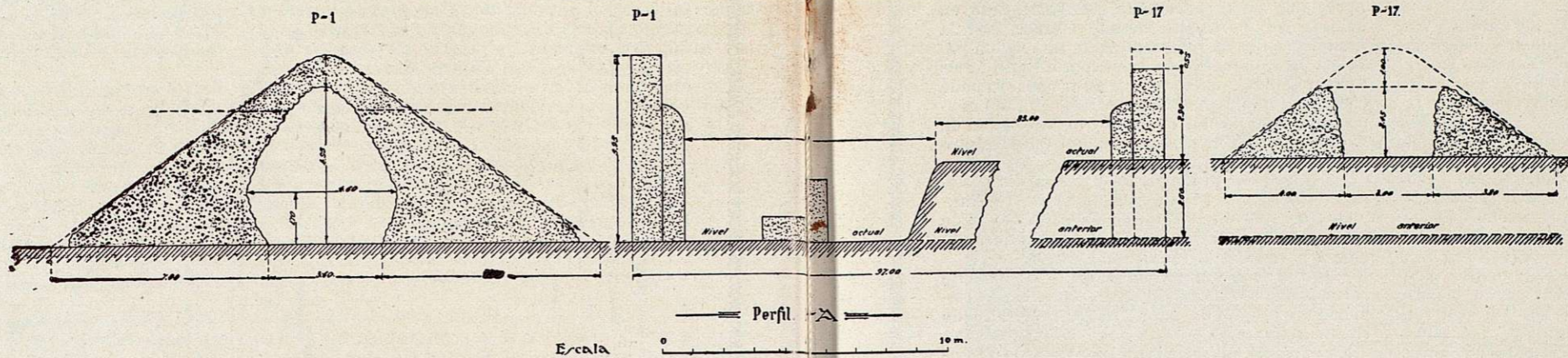
 CIRCO ROMANO  
 EL LINDO ACTUAL DE LAS MINAS  
 PLANO DE CONVENIO



Toledo 14 de Diciembre de 1885  
 S. Rey Pastor  
 Ing. Geografo



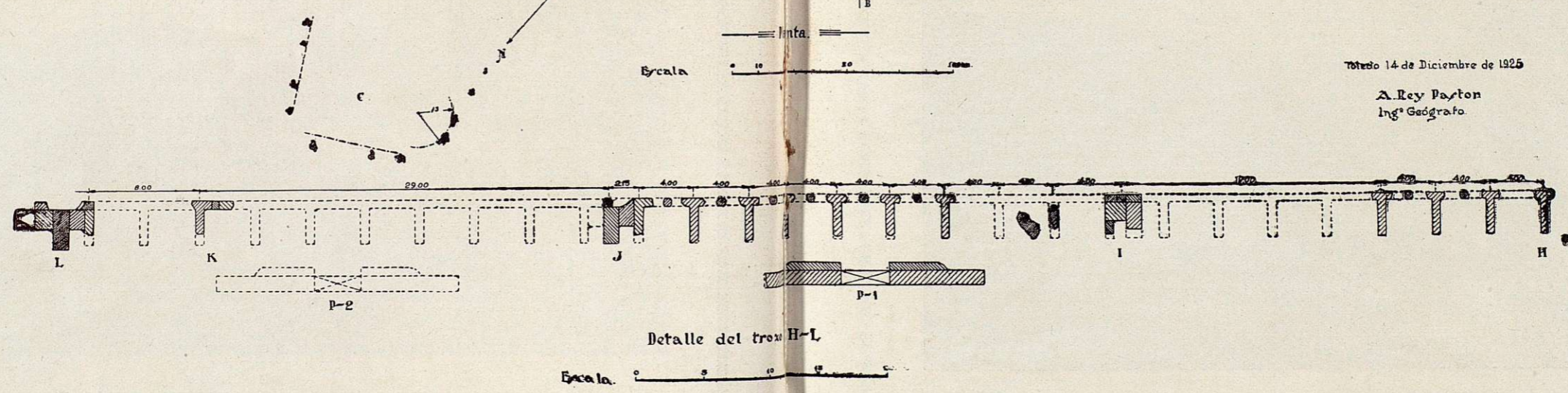
### CIRCO ROMANO PLANTA Y DETALLE



- Signos**
- P-1613 - Puerta.
  - V - Vomitorio (Entrada)
  - D - Bóvedas de la gradería "Cavea summa"
  - E - Punto central de partida.
  - C - Recinto accesorio.
  - M - Entrada subterránea.
  - - Fragmento de construcción firme (in situ)
  - - Id. volcador
  - - - - - Alineamiento comprobado
  - - - - - Id. probable

Toledo 14 de Diciembre de 1925

A. Rey Pastor  
Ing. Geógrafo.





te; uno de dichos planos forma un ángulo de 90° con el frente principal, lo cual nos indica el término del recinto interno en este sentido; el otro es oblicuo y su prolongación determina la recta *T E*.

Si observamos la situación de las puertas, vemos que no todas quedan a la misma distancia entre sí, pero la separación de 39 m. parece ser la más frecuente, así como el intervalo de 35 metros entre las *P-16* y *P-17* corresponde a la parte central del frente recto.

Pasemos al examen del lienzo NW. El terreno es elevado en la parte comprendida entre los puntos *N* y *M* y en cambio queda casi al mismo nivel primitivo, en la parte de *K* a *H*; esta diferencia de nivel, nos permite apreciar las estructuras de las dos plantas, la de cimientos y la de bóvedas.

De E. a W. encontramos los siguientes elementos: un bloque *N* que destaca por su elevación, de unos 5 a 6 m. sobre su verdadero nivel de base y que por lo tanto significa una solución de continuidad en el cuerpo de bóvedas; desde *N* hasta *M*, los bloques están en su mayoría derribados y pertenecen a cuerpos de bóvedas de ejes paralelos normales al frente general; en el lado exterior hay señales de puertas peor definidas que en el frente opuesto. En *M*, al descender el terreno 1 m. aproximadamente respecto al nivel anterior, asoma un arco de fábrica de ladrillo que no parece tener gran fondo.

Después nos vemos sorprendidos por la aparición de un curioso bloque *L*, de cuatro piezas yuxtapuestas lateralmente; un fragmento de arco que se eleva por encima del nivel de las bóvedas y que manifiesta la existencia de otra solución de continuidad, otro prisma con superficie en rampa hacia el lado externo como si sirviese para una escalinata de acceso, y otros dos de menor altura. La distancia de *L* a *J* es la

misma que de *J* a *I*, desde donde continúa otro cuerpo análogo a los anteriores.

El arco *P-1* por sus dimensiones, parece idéntico a los demás hoy incompletos, como puede apreciarse en el perfil de la lámina II, pero en cambio por su emplazamiento merece fijar la atención sobre él, por resultar su alineación paralela a la general de arcos, pero 1,60 m. más avanzada hacia el exterior y su eje corresponde con el quinto intervalo de contrafuertes del grupo *I-J* lo cual nos hace concebir la posibilidad de la existencia de otro arco análogo en el centro del grupo *J-L*.

En *R*, vemos un bloque de grandes dimensiones, (10 por 4 m.) y su aspecto es el de fragmento de arco o bóveda volcada así como la de otros próximos al mismo, sin que por ahora podamos hacer más deducciones.

Más allá de *H* vuelve a elevarse el terreno que corresponde al solar del Convento de San Bartolomé, en el que no aflora ningún vestigio de construcción romana.

En el frente SW, por las mismas razones, tampoco podemos hoy día contemplar más que el bloque *T* ya mencionado en el frente SE.

Es un hecho de sobra conocido, el que todos los monumentos de esta misma época destinados al mismo fin, presentan grandes analogías. Sabemos que los pueblos antiguos, tuvieron que seguir normas definidas y trazadas por las circunstancias; edificaban según el gusto universal de su tiempo, el terreno de inspiración era muy limitado y los constructores tenían que moverse dentro de límites muy estrechos.

El Circo de Mérida ofrece en su planta las dimensiones de 444 por 115 m. y el de Toledo 410 por 97; el trazado de ambos es sensiblemente igual y como detalle interesante hemos comprobado que el rumbo del eje mayor de aquél es de 50° E. y en el de Toledo 47° E., es decir



RESTO DE LAS BÓVEDAS DEL HEMICICLO, ENTERRADAS HASTA LOS ARRANQUES EN LOS ARCOS EXTERIORES





VISTA PARCIAL DE LAS BÓVEDAS DEL HEMICICLO

que hasta en su orientación preside la semejanza.

Al examinar el conjunto sorprende a primera vista la carencia de simetría en los frentes y aún dentro de cada cuerpo observamos cierta falta de regularidad y esa variedad en la composición es uno de los puntos más interesantes por estudiar.

Por los datos apuntados podemos concebir la posibilidad de que el frente SE. estuviera constituido por un muro de fachada, con diez puertas que tal vez apareciesen adosadas al muro exteriormente; otro muro o «balteus» separaría el paso o «prœcintio» de la gradería interior o «cavea ima» notándose las señales de los «vomitorios» *V*, o accesos a ésta.

Antes de llegar al hemiciclo, vemos juntarse el «balteus» con el muro externo, cuyo hecho nos demuestra la separación de los lugares ocupados por diversas clases sociales.

En aquél, el trazado circular es perfecto con un radio de 43,50 m. para el borde interno del cuerpo abovedado, quedando éste rodeado por el «prœcintio», muro de fachada y pórticos; en el interior es de suponer que se prolongase la gradería inferior del frente recto. Hay vestigios en la parte externa circular de cuatro puertas, suponiendo existiesen otras más de las cuales la central sería la «porta triumphalis» destinada a la salida de los vencedores.

Las bóvedas de la gradería superior «cavea summa» tienen en el arco interno 3,60 m. de luz y en el externo 3,80 m., con una longitud del eje de 3,20 m. y la flecha es aproximadamente  $\frac{1}{3}$  de la luz (1).

(1) Es bastante difícil el apreciar con alguna aproximación las magnitudes medidas sobre las ruinas, debido al desgaste de los bloques de hormigón y muchas veces a la situación anormal en que se encuentran aquéllos, siendo raro el caso de encontrarse paramentos y ejes bien definidos.

La pendiente del trasdós es de 1,30 por 3,20 lo cual proporcionaba excelentes condiciones de visualidad para los expectadores. No se notan huellas de haber contenido revestimiento de sillares, pero sí quedan vestigios del asentamiento de las soleras, apoyo de la gradería de madera.

Fácilmente puede deducirse que en el frente lateral NW, existió un cuerpo superior de gradería prolongación del semicircular, un «prœcintio» exterior con sus correspondientes puertas (nueve o diez) y tal vez una gradería interior. Desde *N* hasta *M* se ven claramente los fragmentos de bóvedas volcadas y todavía encontramos dos de ellas, lo bastante completas para poder apreciar, que eran de eje inclinado, su luz un valor que se aproxima bastante a 4 m. arco carpanel, pendiente igual a las ya reseñadas y fondo de 3,20 m. Por su elevación actual, parece que la línea de claves de los arcos internos, se encontraría a unos 2,50 a 3 m. sobre el nivel principal definido por el umbral de la puerta *P-1*.

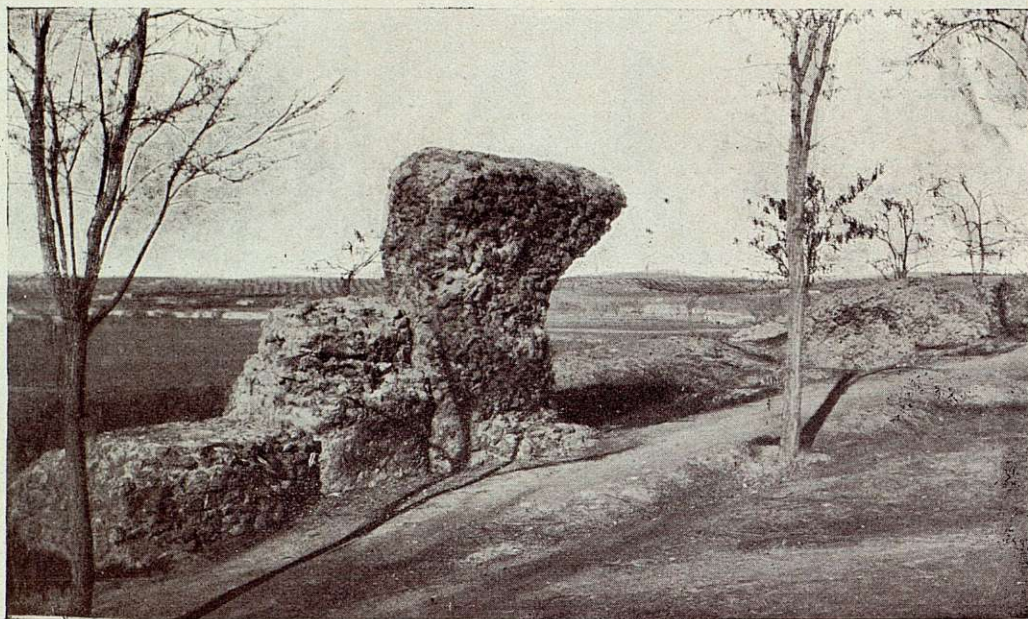
El bloque *N*, de estructura compuesta, lo mismo que los *L*, *J* e *I*, indican la división de la cavea summa en trozos o «cunei» de dimensiones iguales suponiendo existiesen otros intermedios entre *N* y *L*.

Desde *L* hasta *H*, podemos atribuir a la serie de contrafuertes paralelos marcados en el plano, en el papel de apoyos o pilastras de las bóvedas que fuesen continuación de las antes examinadas, por lo menos así nos lo dicen su fondo de 3,20 metros, su separación de 4 m., su altura y disposición.

La disposición de elementos entre *M* y *L*, denota la existencia de un espacio sin gradería, destinado a servicios especiales, o bien una tribuna o entrada directa a la arena.

El gran arco o arco completo *P-1*, no pudo tener ningún cometido especial, por no ser posible el acceso de carros ni caballos, sino sola-





CURIOSO MACIZO EN EL QUE SE APRECIAN DIFERENTES ESTRUCTURAS Y RESTOS DE UN GRAN ARCO DEL RECINTO INTERNO

mente el de personas como lo indica la disposición deducida del examen del plano.

Otro detalle de interés es la fragmentación del pretil o murete que une los estribos en su frente interno, viéndose actualmente una serie de portillos o brechas simétricas, en número de dos en cada hueco; si nos fijamos en el trozo *K*, notaremos la presencia de un sillar de 1,50 m. de altura, embutido en el mismo pretil y que por su situación corresponde a uno de los huecos referidos, lo que nos dice que habiendo existido esas piedras labradas intercaladas en el murete, habrán sido arrancadas en su mayoría, quedando sus huecos.

Dicho murete tal vez sirviese para evitar el paso por bajo de las bóvedas a la gradería inferior o tal vez constituyese otra localidad especial aprovechando los espacios inferiores abovedados, pero en este caso la grada inferior debería quedar a un nivel más bajo, y aún más inferior la «arena».

El sector SW, completamente oculto, es de no menos interés por corresponder sin duda al emplazamiento de las «carceres» de donde partían los carros que tomaban parte en la lucha. Solamente sabemos, según Palomares, que cuando comenzaron las obras del convento, se encontraron muchos fustes de columnas de precioso mármol, los que se emplearon en la portería y capilla.

De la misma procedencia que dichos fustes, son sin duda los que hoy vemos empotrados en las esquinas de la Venta de Aires y uno de las tres que sirven de guardacantones a la entrada del camino de la Ermita del Cristo de la Vega, muy parecidos o análogos a los que se conservan en el Museo Arqueológico provincial, como procedentes de la Necrópolis árabe.

Después de la fundación del convento, no se ha vuelto a realizar excavaciones, hasta fines del siglo pasado, en que según Amador de los Ríos, «dejaron al descubierto gran parte del extremo O de la construcción, el cual trazaba una curva ligeramente cintrada cuya cuerda no formaba ángulo recto con los costados». Estos fragmentos son sin duda los que figuran en el croquis de la obra de dicho autor, pero su situación no corresponde con el trazado de que habla.

La disposición del bloque *T*, es la que nos ha permitido trazar la dirección del radio *TE*, cuya intersección con el «alba línea», proporciona el centro del arco de las «carceres». En la parte media debiera estar la «Porta pompæ» destinada a la entrada de los cortejos.

Del interior de la pista nada sabemos, siendo lógico que exista la «spina», o macizo central que separaba las dos partes de la arena, siendo la más amplia la de la derecha en el sentido de la carrera. A juzgar por el aspecto de la del Circo emeritense, debería ésta, haber sido destinada también al alojamiento de espectadores, estando dividida en varios cuerpos decorados con columnas y estatuas, y en sus extremos terminando con altos conos de piedra o «metas», donominándose «meta prima» el del lado NE, y «meta segunda» el del SW.

Exteriormente al recinto del Circo y en su lado N, obsérvase la aparición de once cepas de hormigón, con análogo aspecto que las enumeradas y que incidian la traza de un recinto de forma casi cuadrangular o rectangular, de unos 57 m. de lado; por el estado imperfecto en que se encuentran estos bloques, no es posible hacer reconstrucciones ideales, pero se ha dicho que perteneció a una «Naumaquia» o lugar destinado a festivales náuticos, lo cual nos parece



raro por sus reducidas dimensiones, y por la distancia a que se encuentran del río Tajo.

Más bien pudiera tratarse de un recinto destinado a servicios accesorios, como caballerizas con baños para el ganado, etc., pero por otra parte su planta de ejes no paralelos a los del Circo, hacen sospechar que sean restos de otro monumento independiente por completo de aquél.

El pueblo romano, ávido de diversiones, simbolizaba sus deseos en el célebre frase «panem et circenses»; sus fiestas consistían en representaciones dramáticas, que tenían lugar en los «Teatros», o bien luchas de gladiadores o fieras en los «Anfiteatros» y por último, en los «Circos» los juegos deportivos como carreras pedestres, de caballos o de carros tirados por dos caballos «bija» o más generalmente por cuatro «cuadriga»; estos vehículos eran de dos ruedas y conducidos por una sola persona el «auriga» que llevaba las riendas atadas a la cintura e iba vestido con corta túnica; los carros estaban dispuestos en las «carceres» y prevenidos para el arranque, debiendo llegar todos al mismo tiempo al «alba línea» en cuyo momento comenzaba la carrera que constaba de siete vueltas, durante las cuales solían menudear los incidentes a veces provocados por los mismos corredores, existiendo la «porta libitinensis» por la cual se retiraban los «aurigas» maltrechos por caída o atropello, y para proteger al público de los peligros consiguientes, existía el «podium» o murete de poca altura que separaba la arena de las «cavea».

La disposición de la «spina» desplazada respecto al eje de la pista, tenía por objeto, el proporcionar mayor anchura en el primer trayecto del recorrido, durante el cual los carros habrían de ofrecer mayor frente que en los sucesivos.

En el Circo de Toledo, hemos calculado una

superficie de 8.000 m. cuadrados destinados al público; lo cual supone una capacidad de unos 20.000 espectadores, cifra algo menor que la de 26.000, asignada al de Mérida; lo cual está en relación con las dimensiones de ambos monumentos.

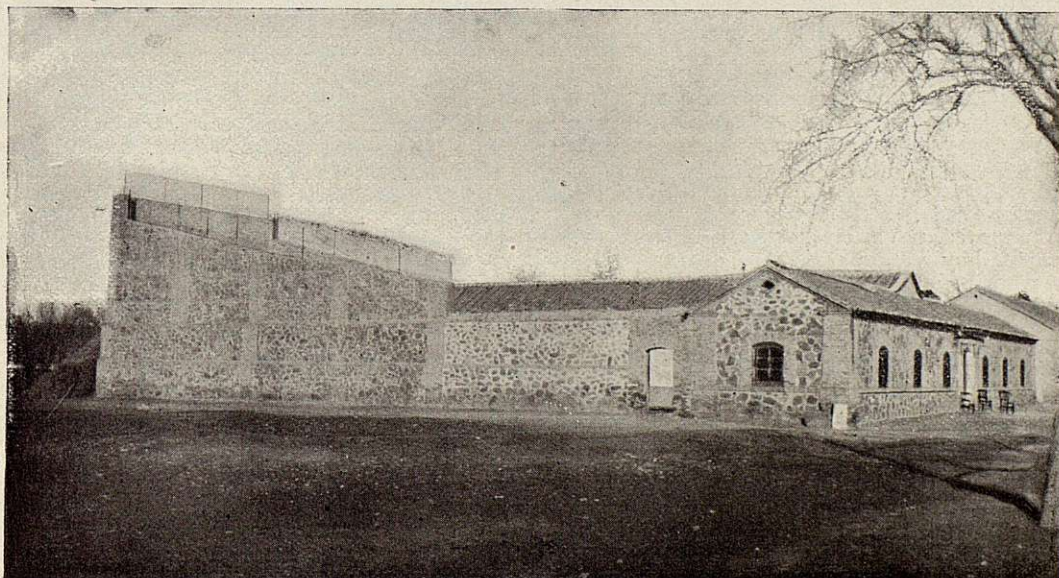
Para terminar, séanos permitidos unos comentarios sin importancia.

Toledo, no se distingue por su amor al árbol, y sin embargo da la coincidencia, de que al formar un parque como lugar de esparcimiento para los niños del grupo escolar, se elige un sitio llamado a ser desmontado en un plazo más o menos lejano. Por otra parte, el recinto del Circo se halla cruzado por un camino de 17 metros de anchura, y para fin de males, dos edificaciones están enclavadas en el interior de aquél.

Todos estos obstáculos, son consecuencias del desamparo, artístico de Toledo, para el cual, han sido innumerables los cantos que se han ofrendado a sus glorias artísticas, muchas las poesías en ellas inspiradas, pero poca ha sido la prosa legislativa que ampare y proteja a esos pedruscos, ruinas y caserones, que si representan algún obstáculo para el tráfico moderno, son en cambio el alma de Toledo, sin la cual cesaría esa misma actividad febril.

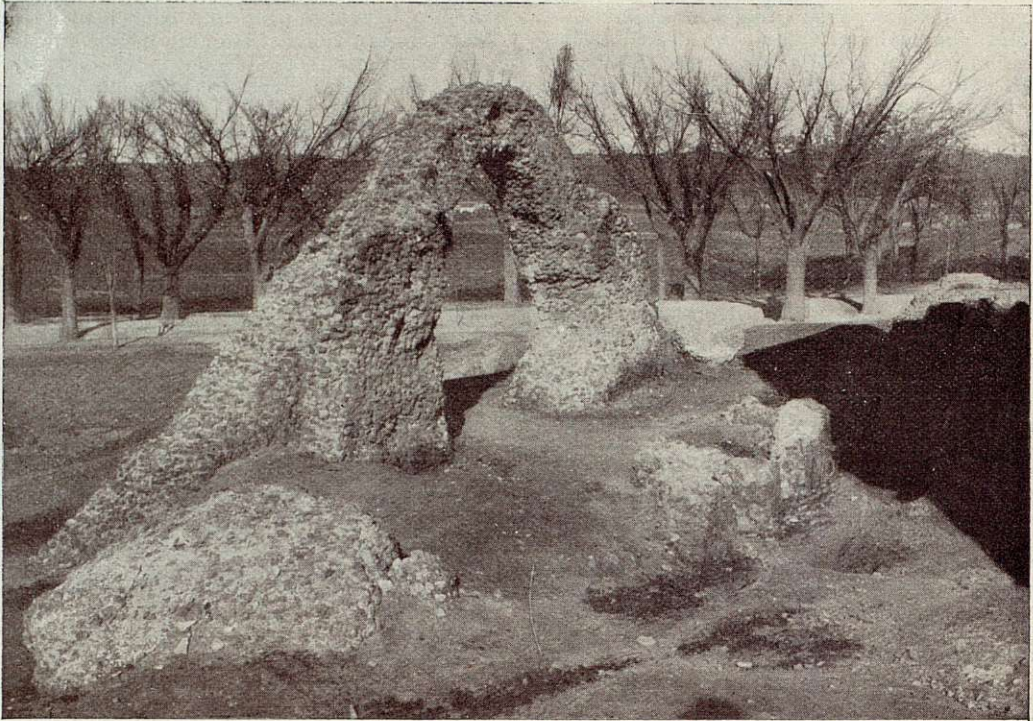
Sin embargo, los problemas de Toledo, a veces son planteados en forma errónea, presentándose como una complicada ecuación diferencial lo que en la mayoría de los casos es una sencilla regla de proporción simple. Los apasionamientos, la falta de ambiente artístico y la falta de ideales, han sido la causa de haberse cometido dolorosas profanaciones y derribos de construcciones de gran valor arqueológico, artístico e histórico.

Por lo que respecta al Circo, no creemos que se plantee ningún conflicto urbano, y suponemos que si se realizase alguna excavación, no se pre-



EL ÚNICO ARCO COMPLETO QUEDA OCULTO POR EL JUEGO DE PELOTA DE LA «VENTA DE AIRES»,  
HERMOSOS FUSTES DE MÁRMOL PROCEDENTES DE MONUMENTOS DERRUIDOS,  
LA SIRVEN HOY DE GUARDACANTONES





ARCO EMPLAZADO AL N. DE LA «VENTA DE AIRES»

tendería levantar rápidamente los 90.000 m. cúbicos de tierra que lo cubren, si no que se realizarían primeramente calas o sondeos parciales en los sitios de mayor interés, para ir descubriendo la traza completa, la situación de la «spina» etc., y por lo que respecta al Campo escolar, tengamos en cuenta que solamente pudiera desaparecer parte del sector central constituido por un vivero, que con sus miles de arbolitos, se podrían muy bien hermosear los parajes de Toledo que buena falta tienen de ello; diganlo la explanada de San Cristóbal, la de la Granja, los llamados «rodaderos», los paseos de las afueras, tan pintorescos en otros tiempos, los barrios obreros, hoy verdaderos focos de inmundicias que constituyen un gran peligro para la salud pública, etc., etc.

El día en que la Junta superior de excavaciones, dedique a Toledo alguna de sus fecundas iniciativas, podrán considerarse de enhorabuena, la Real Academia de Bellas Artes y Ciencias Históricas, la Comisión de Monumentos, el Museo Arqueológico provincial, etc., pues todos ellos se enriquecerán con el manantial de documentos históricos y de arte, se completarán las colecciones de joyas ya existentes y sonará un nuevo timbre de gloria para el Toledo grandioso por su historia, por sus tradiciones, por sus obras monumentales, por sus filigranas de arte, por sus poéticos rincones y sus evocadoras encrucijadas, encantos éstos, que debemos cultivar todos, con delicioso afán, cual jardín pintoresco en el que colorido y aroma es el todo tan excepcional.

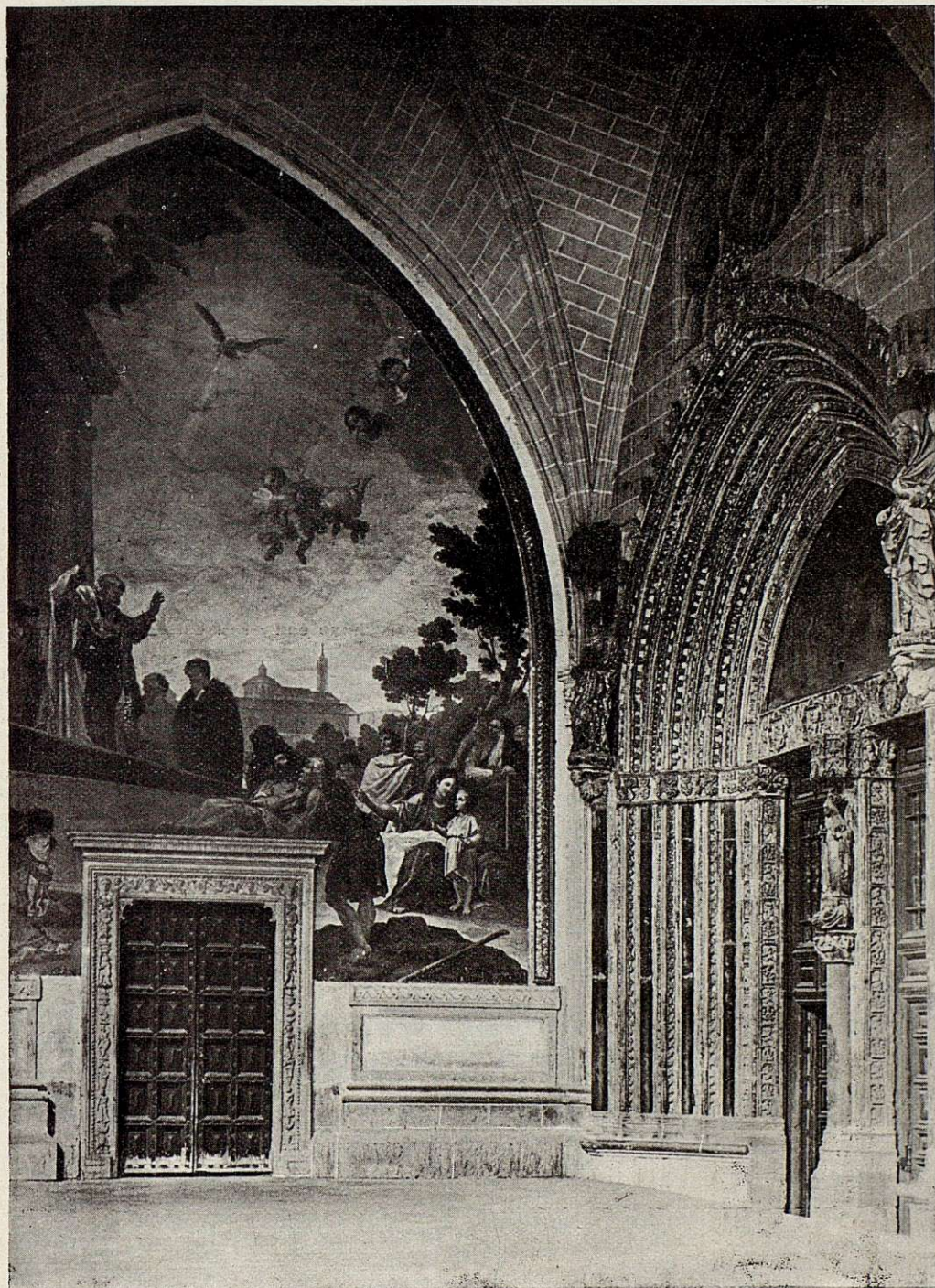
— ALFONSO REY PASTOR —

PLANOS DEL MISMO: FOTOGRAFÍAS DE RODRÍGUEZ





DE LA CATEDRAL PRIMADA



CLAUSTRO BAJO (DETALLE)



# La Catedral de Toledo y sus Arzobispos

## IV

### Una gloria nacional.

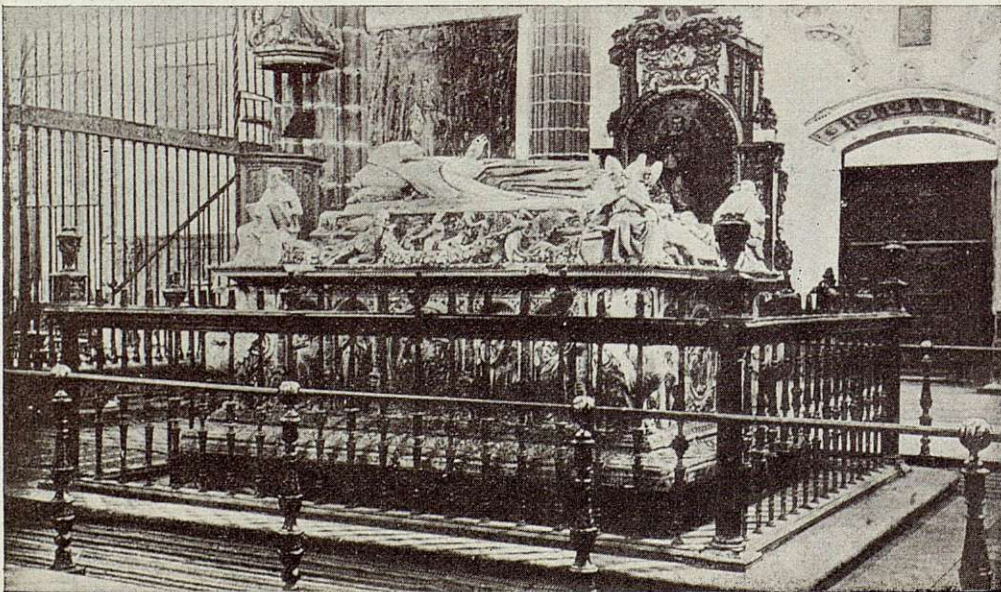
*Fr. Francisco Jiménez de Cisneros (1495-1517).*  
Es la figura preeminente de los arzobispos toledanos este personaje de extraordinario relieve en los anales de la historia patria, cuyo nombre adquirió fama universal, y que durante su pontificado engrandeció tanto a la imperial Toledo que alcanzó entonces su mayor apogeo y esplendor, así como la histórica Compluto, la ciudad de Alcalá que junto con aquella fueron las predilectas de sus amores y de su mayor resurgimiento.

Nació en Torrelaguna el año 1437, siendo sus padres Alonso Jiménez de Cisneros, recaudador de diezmos, y D.<sup>a</sup> María de la Torre, recibiendo en la pila bautismal el nombre de Gonzalo que cambió por el de Francisco al ingresar en la Orden del Serafín de Asís; estudió sus primeras letras en Alcalá pasando a la edad de 14 años a Salamanca, donde cursó el derecho civil y canónico y la teología, llegando a explicar en aquellas aulas, la cátedra de Jurisprudencia. Después pasó a terminar sus estudios a Roma, donde obtuvo por bulas del Papa el arciprestazgo de Uceda, del que tomó posesión; pero deseando este beneficio el arzobispo Carrillo para un deudo suyo, lo hizo prisionero en su castillo y después en el de Santorcaz, permaneciendo seis años en esta situación, en la que un clérigo compañero

suyo de prisión, le vaticinó que llegaría a ser arzobispo de Toledo, a semejanza de lo que aconteció en el mismo sitio a D. Juan de Cerezueta, que salió de allí para ocupar tan alto cargo.

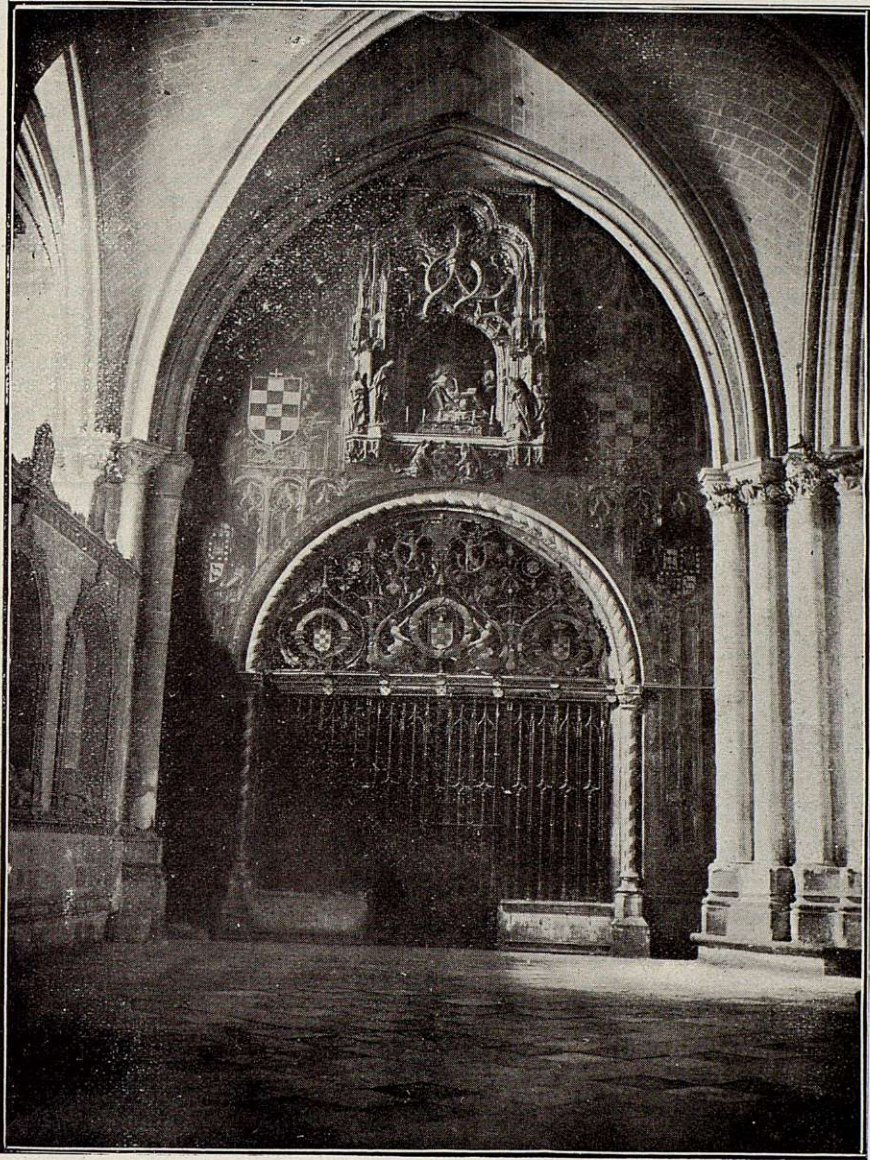
El cardenal Mendoza, conocedor de sus excepcionales dotes, lo hizo provisor y vicario capitular en su diócesis de Sigüenza, anunciándole más tarde que sería su sucesor en la Silla Primada; pero no aviniéndose a esa vida y sintiéndose fortalecido por una verdadera vocación religiosa, ingresó en la orden de San Francisco, verificándolo en el monasterio de San Juan de los Reyes de Toledo, siendo el primer novicio que allí entró, observando la regla con austeridad y celo religioso; de aquí se trasladó al convento del Castañar y en aquellas soledades vivió en una choza que junto al mismo fabricó de barro con sus propias manos; a los tres años fué destinado al convento de la Salceda, donde llegó a ser guardián, siendo elegido dos años después provincial de su orden en Castilla.

En este estado, Isabel la Católica le hace su confesor y al fallecer su digno antecesor en la Silla Primada, el cardenal Mendoza, fué propuesto para ella por los Reyes Católicos, puesto que rechazó con gran certeza y energía, pero al fin hubo de aceptar en 1495 por no desacatar la obediencia del Papa Alejandro VI, que vió en aquel candidato la persona elegida para ocupar con mayor dignidad tan elevada posición. Ya



SEPULCRO DEL CARDENAL CISNEROS EN ALCALÁ DE HENARES





ENTRADA A LA CAPILLA MOZÁRABE, FUNDACIÓN DEL CARDENAL CISNEROS

en ella, Cisneros no cesa un momento de laborar por el engrandecimiento y propagación de su orden, ya reformando estatutos, ya fundando numerosos monasterios y conventos, como el notable de San Juan de la Penitencia en Toledo.

Pero no es esta sola su misión, quiere demostrar su amor a la diócesis que rige, embelleciendo y haciendo notables mejoras en su Catedral; y en el mismo año 1495 encarga al maestro Rodrigo la labra de la magnífica y gótica sillería baja del coro, en la que se representan en animados cuadros la lucha de la España cristiana contra los árabes hasta la rendición de Granada; en 1497 reedifica la colegiata de San Justo y Pástor de Alcalá, que fundó Carrillo, terminán-

dola en 1509 y elevándola a la dignidad de Iglesia Magistral, única de este título en España; en 1502 emprende la obra de la Capilla mozárabe en su deseo de que se celebren los divinos oficios con sujeción a este rito y dotándola de capellanes bastantes para la práctica de aquéllos; en 1504 levanta la imponente y majestuosa sala capitular dotándola de la magnífica sillería e incomparable artesonado que admiramos, y a su iniciativa se debe el claustro alto de la Catedral y la grandiosa obra de la Capilla mayor, el lugar más excelso de aquella inmensa fábrica, donde resplandece el nunca bien ponderado retablo de madera de alerce, en el que trabajaron los más hábiles maestros de que pudo disponer el carde-



nal Cisneros, obra que terminó en el año 1504 en que falleció la Reina Isabel.

En 1507 es creado cardenal por el Papa Julio II, este ardiente protector de las ciencias y de las letras, el cual como primer faro luminoso que alumbró con brillantes resplandores el siglo de oro de nuestra literatura, en 14 de Marzo de 1499 comienza las obras de la famosa Universidad de Alcalá que logra ver inaugurada en 1508, hermoso plantel de sabios, santos e ilustres varones que salieron de aquellas aulas en rival competencia con su émula de Salamanca y que llegó a gozar de una fama y popularidad universal, centro cultural que dotó con 46 cátedras e incorporándole con siete colegios menores. A esta labor de cultura unase la realizada en el mismo año 1502, reuniendo en Alcalá a los filólogos más notables de su tiempo para preparar la edición de una Biblia poliglota que comienza a imprimirse en aquella ciudad en el año 1512, recibiendo por ello el nombre de *complutense*, publicación que logra ver terminada pocos meses antes de su muerte, formando una edición de seis volúmenes en folio, escrita en cuatro idiomas, hebreo, griego, caldeo y latino, que no solo merece en 1520 la aprobación del Papa León X, sino que logra alcanzar fama mundial.

Todavía queda más; este humilde franciscano, insigne arzobispo tiene que acreditar que también es apto para las cosas de la guerra, y allá, en el año 1509, alista a su costa numerosa tropas y al frente de ellas en número de 14.000 hombres, las embarca en Cartagena en 90 naves, sale para el Africa y realiza con denodado valor y entusiasmo patrio la conquista de Orán, en cuyas almenas coloca los pendones de Castilla y de su pontificado, recogiendo a los moros rico botín de guerra que conduce a España en camellos cargados de oro, plata y valiosos objetos de arte arábigo, libertando a su vez a muchos cautivos cristianos, extendiendo por aquellas tierras africanas la sublime doctrina del crucificado.

Y por si lo expuesto no fuera suficiente a apreciar las altas dotes de este preclaro varón sin ejemplar en la historia, también en las postrimerias de su vida ha de habérselas como hombre de Estado, puesto que al fallecer en 23 de Enero de 1516 Fernando el Católico, cumpliendo lo dispuesto por este en su testamento, se encarga de la Regencia del Reino, dictando sabias disposiciones y creando un perfecto y completo plan de organización militar, hasta la venida del emperador Carlos V que no supo corresponder a los inmensos beneficios aportados a su patria por tan grande hombre, retirándole su confianza; y al salir en su busca por tierras de Burgos, falleció en la villa de Roa el 8 de Noviembre de 1517, a los 80 años de edad y 22 de su glorioso pontificado.

Trasladado su cadáver a Alcalá, fué enterrado en la Capilla mayor de San Ildefonso de la cele-

bérrima Universidad que fundara, encerrado en lujoso féretro forrado de terciopelo carmesí galeado de oro, levantándose un suntuoso mausoleo de mármol blanco de Carrara, uno de los mejores que en su género admiramos en España, circundándolo preciosa verja plateresca de Vergara; pero en el año 1857 tan preciados restos con los citados mausoleo y verja, fueron trasladados a la nave central y espacio comprendido entre el coro y la Capilla mayor de la Iglesia Magistral de Alcalá, en la que por haberse reedificado a sus expensas, campea por doquier su escudo cardenalicio.

Enriqueció este santo varón el tesoro de la Catedral, entre otros varios objetos y joyas, con los siguientes: un ara formada con un trozo de piedra del Santo Sepulcro de Nuestro Señor Jesucristo, encerrado en un marco de plata sobredorada esmaltado de piedras preciosas, que suelen colocarse en el monumento de Jueves Santo para exponer al Santísimo; un pectoral llamado de la Santísima Virgen, constituido por un topacio grande riquísimo guarnecido de perlas, sobre bordado de canutillo de oro y flores de aljófar, con el escudo del cardenal; una mitra de terciopelo negro, con preciosos bordados en oro y sedas; una manga de plata magnífica con doce recuadros en relieve, representando diversos asuntos religiosos; el notable paño llamado del *tanto monta*, procedente de los Reyes Católicos, de vistosísimo brocado de plata; un frontal de brocado carmesí, muy rico, en cuyo centro se ostenta el escudo del cardenal con sus preciosas frontaleras y caidas; y por último, la incomparable joya, de valor inestimable, la *gran Custodia*, primera de su género en España, gótica, de plata y oro, con tanta multitud de piedras preciosas que no parece sino que allí fueron arrojadas a granel, obra del magistral orfebre alemán Enrique Arfe, que la empezó en 1517 por encargo de este insigne cardenal, según en ella se consigna junto con su escudo.

He ahí la estupenda y maravillosa labor realizada por el que fué sacerdote ejemplar, austero religioso, insigne arzobispo, príncipe de la Iglesia eminente, propagador y fundador de la cultura de su país, conquistador famoso y hombre de Estado que llegó a la más alta cima en la gobernación de un reino, dejando un nombre imborrable en las páginas de la historia, coronado para siempre con la aureola de la inmortalidad, y constituyendo para la región hispana que lo vió nacer una gloria nacional.

(Continuará).

Francisco Lopera.

Fotografías Rodríguez y Camarasa.





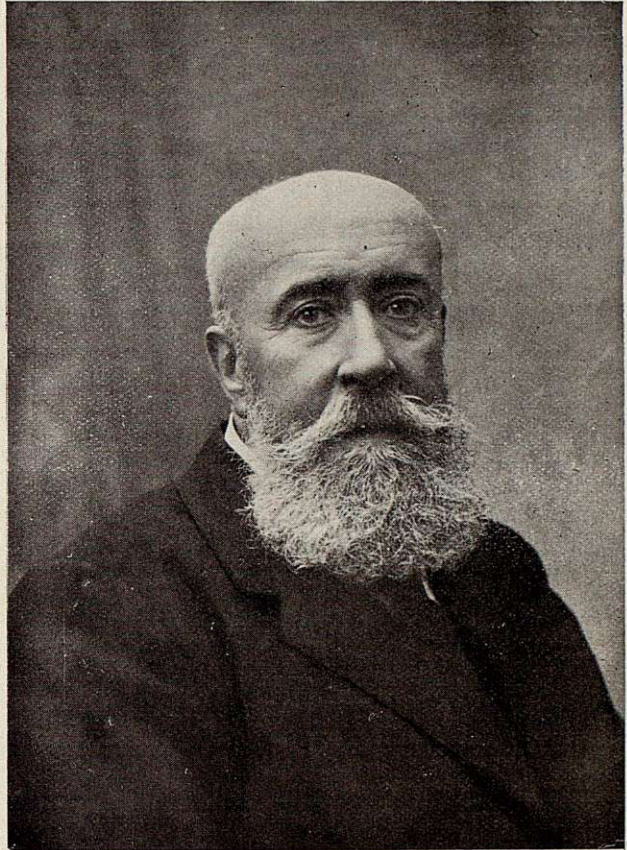


## DÍAS DE DUELO

La muerte

de

**D. Vicente Cutanda**



Un nuevo e intenso dolor nos domina en estos momentos.

La muerte—dolorosa realidad de la vida—se lleva a uno de nuestros más admirados y queridos colaboradores, al muy ilustre artista D. Vicente Cutanda, ex director de esta Escuela de Artes, numerario-fundador de la Real Academia de Bellas Artes toledana, de la que fué su primer censor, y notabilísimo pintor que obtuvo las más altas y merecidas recompensas nacionales y extranjeras.

De toda su brillantísima labor, en los cargos referidos, destacóse siempre otra particularísima, muy excepcional en favor y defensa de esta ciudad.

Cutanda, toledano por sentimiento, por vocación, por ideología,—no importa que no naciera en Toledo, cuyo detalle es a veces el menor justificativo para amarle—laboró por este pueblo con todas las potentes energías de su alma y de su talento, siempre viriles y mozas, a pesar de los muchos años que contaba.

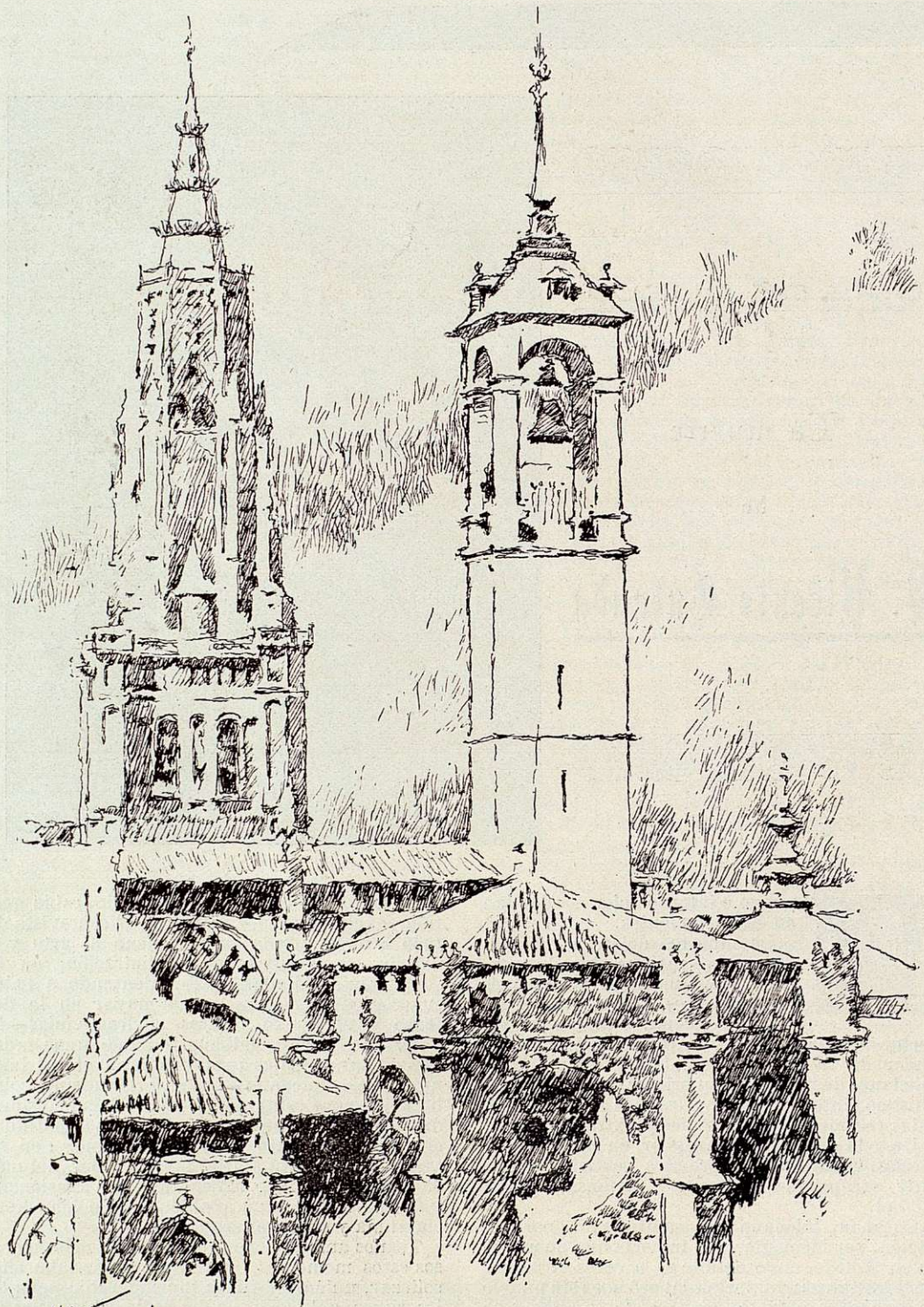
Fué siempre el más entusiasta, el más decidido paladín de la intangibilidad de estas callejas y rincones toledanos, a las que amaba sobre todas las cosas.

En la Escuela de Artes, cuya admirable gestión, exclusivamente artística y desprovista de todo interés y toda pasión ajena al arte y a Toledo, se recuerda con admiración; en la Academia de Bellas Artes, alentando a todos sus compañeros para no desmayar en la defensa y el respeto a estas piedras viejas—la muerte le ha sorprendido estudiando unas ordenanzas municipales que defendieran el patrimonio artístico toledano—; en su brillantísima colaboración para esta revista, donde deja bellísimos dibujos—de los que reproducimos dos a continuación, como nuestro homenaje póstumo—; en su tarea y en su vida diaria, hizo la labor del más exquisito y refinado artista, del más apasionado y ferviente toledano, avalada por su competencia suma y su caballerosidad.

Titulos ambos, por los que nos son más dolorosos estos momentos, en los que no se sabe sino sollozar, uniéndonos a la imponderable pena de los suyos, a la vez que les reiteramos nuestro más sentido pésame, así como también á la docta Academia de Bellas Artes toledana.

Toledo ciudad, tiene una nueva deuda, de las más obligadas, que cumplir en homenaje a la venerable memoria de D. Vicente Cutanda.





*Cutanda*  
*De un apunte de 1880*

APUNTE DE LA CATEDRAL, EN EL QUE SE VE LA TORRE DESAPARECIDA, 1880,  
ORIGINAL DE D. VICENTE CUTANDA





OTRA ADMIRABLE OBRA DE D. VICENTE CUTANDA, CON LA QUE  
HONRÓ LAS PÁGINAS DE ESTA REVISTA; REPRESENTA UN  
ENTIERRO, EN EL SIGLO PASADO, DE UN APUNTE DE 1871,  
DESFILANDO POR LAS SINGULARES Y MISTERIOSAS  
CALLEJAS TOLEDANAS, BAJO UN TÍPICO COBER-  
TIZO, RESULTANDO UNA NOTA MUY INTE-  
RESANTE Y DE GRANDÍSIMA BELLEZA



DEUDA SAGRADA

El monumento a Navarro Ledesma



ANZADA en nuestro número último la idea de erigir un modesto monumento—solo un busto sobre sencillo y severo pedestal—al gran Navarro Ledesma, maestro de periodistas, ha merecido inmediatamente las mayores atenciones y los más grandes honores.

Al prestigio de este nombre, gloria de la prensa española y de la ciudad toledana, donde nació, han respondido con todo entusiasmo las más ilustres personalidades y los más importantes periódicos, reconociendo la justicia del homenaje proyectado.

Sin tiempo apenas, muchos ya de los más prestigiosos diarios y revistas españolas, el primero «A B C», han reproducido nuestro artículo citado aplaudiéndole y uniéndose a él incondicionalmente; algunos como el referido «A B C», aportando su concurso económico, valioso y de gran ejemplaridad.

De todas partes—menos de Toledo, nos avergüenza decirlo—hemos recibido y seguimos recibiendo, alentadores ofrecimientos para nuestra iniciativa, que será muy brevemente, a juzgar por estos gratos preliminares, una muy feliz realidad: el cumplimiento de la más sagrada deuda que teníamos contraída, con cuyo cumplimiento no sólo reverenciamos al homenajeado, si no a nuestro propio orgullo de periodistas.

El monumento a Navarro Ledesma, es al fin a un periodista. En este caso concreto, es un doble homenaje por ser erigido en Toledo, en su ciudad natal, a la que tanto amaba. Tiene también un doble mérito, porque los que a él aportan su valioso o modesto donativo, vienen espontánea, francamente. Nosotros no hemos comprometido ni comprometemos a nadie, porque entonces no tendría valor alguno.

Vendrán pues, solamente, los verdaderos amantes del gran maestro, del ingenioso hidalgo D. Francisco Navarro Ledesma, como muy bien

le llama en una muy admirable carta con la que envía su aportación, el gran filántropo señor Conde de Cerrajería.

Tenemos también unas muy estimables cartas del ilustre Conde de Romanones, en que nos ofrece incondicionalmente su concurso para la obra, y otra en el mismo sentido del maestro Francos Rodriguez, presidente de la Asociación de la Prensa, que propuso a esta asociación adherirse a la obra, en la forma que lo ha hecho.

Iniciamos hoy la suscripción, que encabezaamos nosotros mismos, modestamente, porque no podemos más, ya que esta nuestra revista no es una empresa poderosa, si no de unos románticos enamorados de nuestro tesoro monumental, que aportan a ella su esfuerzo moral y material, para poder defenderla.

También nos hemos dirigido a este Ayuntamiento, en petición del oportuno permiso para la cesión del terreno y la erección del monumento.

En números sucesivos, continuaremos nuestra labor en pro de esta obra.

Suscripción para el monumento a Navarro Ledesma

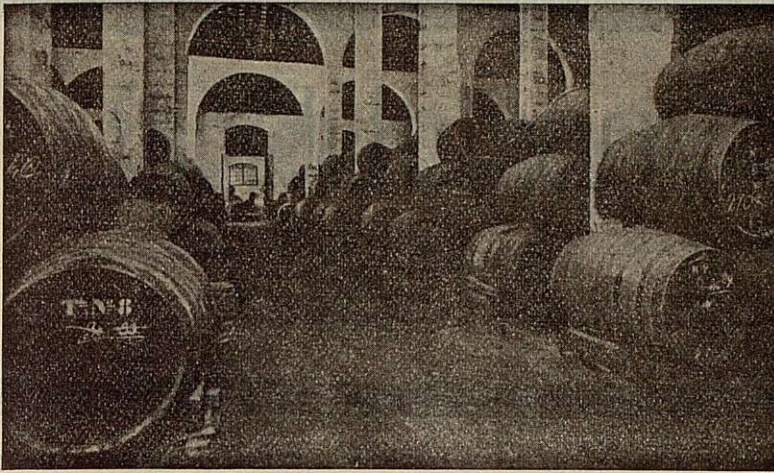
	Ptas. Cts.
Revista «Toledo».....	250,00
D. Torcuato Luca de Tena, director de «A B C».....	2.000,00
Asociación de la Prensa de Madrid..	500,00
Conde de Cerrajería.....	150,00
Diputación de Toledo.....	500,00
Angel Vegue.....	50,00
Emiliano Ramirez Angel.....	25,00
Gregorio Ledesma.....	150,00
Gregorio Marañón.....	50,00
Gabriel Ledesma.....	100,00
<i>Suma y sigue.....</i>	<i>3.775,00</i>

A NUESTRO PÚBLICO

Al cumplir con la más grata complacencia, el acto ritual de cortesía felicitando a nuestro público por el año empezado—año nuevo, que les deseamos pleno de venturas y prosperidades—hacémoslo con el ejemplo por delante, de vida nueva, etc., etc., traducido en este caso en importantes renovaciones y mejoras introducidas desde este número, con el que empezamos nuestro décimo segundo año de publicación no interrumpida, en cuyo trascurso hemos ido ampliando la revista, poco a poco, hasta poder llegar a como la ofrecemos hoy; ofrenda en la que va nuestra gratitud más sentida por la atención que nos dispensásteis y por la que nos seguiréis dedicando. Como todos los años en esta fecha, celebramos el año más, repitiendo aquello de «vivimos».

Si, vivimos, y cada día más felizmente, más triunfalmente, en pleno triunfo moral de nuestra obra; ¿qué importa la materialidad cuando se lucha por un ideal?





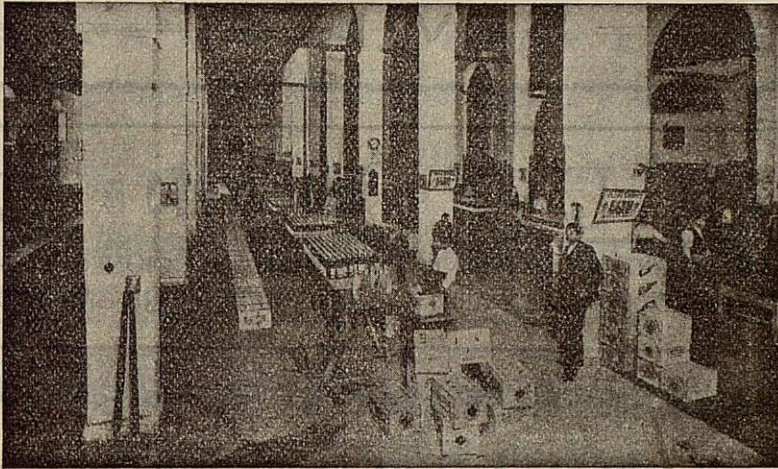
Pedro  
Domecq.

Vinos y Coñac.

Casa fundada el año 1703.

Bodega «El Molino».

Propietaria de dos tercios del pago de Marchanudo, viñedo el más renombrado de la región.



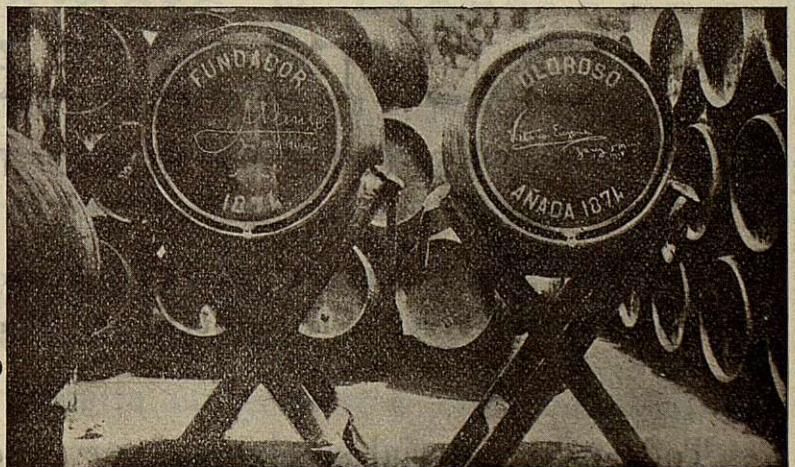
La marca más prestigiosa y conocida en todo el mundo, donde domina y triunfa sin igual.

Embotellado del Coñac.

Dirección:

PEDRO DOMEcq Y C<sup>IA</sup>

Jerez de la Frontera.



Toneles con las firmas autógrafas de SS. MM. D. Alfonso XII y D.<sup>a</sup> Victoria Eugenia, honrosa gracia concedida a esta casa.



« TOLEDO »

# Conservas ULECIA

LOGROÑO

Gran Hotel de Madrid

SEVILLA

**RODRÍGUEZ** ✽ **Fotógrafo** ✽ **TOLEDO**  
COMERCIO, 22

FOTOGRAFÍAS DE TOLEDO Y SU PROVINCIA ∴ REPRODUCCIONES Y AMPLIACIONES  
INFORMACIONES PERIODÍSTICAS Y ARTÍSTICAS ∴ REPORTAJE GRÁFICO EN GENERAL

Fábrica de Rasilla y Ladrillo Hueco, Baldosín y Tejas

## GUTIÉRREZ

PASEO DE LA ROSA.—TOLEDO

FÁBRICA: Teléfono 571

OFICINA: Alfileritos, 6—Teléfono 730

Todo este material se elabora por procedimientos modernos, haciéndose su cocción en horno Hottman, de fuego continuo.



# Linoleum nacional, S. A.

MARCA «TORO»

CAPITAL:

MADRID

7.500.000 pesetas.

Teléfono 35-81 M.

APARTADO NÚM. 979

Fabricación de linoleum marca "TORO", unicolor, incrustado, pasillos, alfombra de corcho, etc., etc.

LA FÁBRICA MAS MODERNA DEL MUNDO

Agente general para la venta en España y Extranjero:

EMILIO KIECHLE.-Argensola, 4, MADRID.-Teléfono 31-22 M.

Amontillado **N P U** Marca registrada

Bodegas del Excmo. Sr. Duque de

: : : : Almodóvar del Río : : : :

## Sánchez Romate y Hermanos

Jerez y Coñac selectos ☼ JEREZ DE LA FRONTERA

## Jaime García Gamero

Santo Domingo el Real

— TOLEDO —

Fábrica de muebles, Carpintería en general y Serrería mecánica.

Especialidad en muebles estilo clásico español.

TRABAJO GARANTIZADO

EXPORTACION A PROVINCIAS



**Aibo**

La casa que mejor fabrica conservas

**Aibo**

No deje de probar sus escabeches  
de bonito, atún, chicharro,  
: : : verdel, etc., etc. : : :

Superan a los de la competencia en calidad y peso.

Dirija los pedidos a SANTOÑA (Santander)

**CALZADOS PELAEZ**

SON LOS MEJORES Y MÁS BARATOS  
Clavel, 2. — MADRID

**CENTRO DEL TURISMO**

Delegación oficial de la Comisaría Regia del Turismo subvencionado por el Excmo. Ayuntamiento  
Zocodover, 25. — Teléfono 526. — TOLEDO

LOS SEÑORES TOURISTAS DEBEN VISITAR ESTE CENTRO DONDE ENCONTRARÁN AMPLIA Y GRATUITA INFORMACIÓN

Viuda de **ALEJANDRO MANTEROLA**

**ALMACEN DE TEJIDOS**

**TALAVERA DE LA REINA**

**MARTÍNEZ HERRERA**

**GRANADA**

Grandes talleres, especializados en el mueble de arte español.

**La casa más importante de España**

A solicitud, enviamos nuestro folleto descriptivo

Exportación a todos los países



# Banco Central

Capital: 200.000.000 de pesetas

Domicilio social: Alcalá, 31.—MADRID

## SUCURSAL DE TOLEDO

PRÉSTAMOS Y DESCUENTOS.—APERTURA DE CUENTAS  
CORRIENTES; DEPÓSITOS; GIROS; CAMBIOS, ETC., ETC.

### Caja de Ahorros

Imposiciones desde **UNA a DIEZ MIL PESETAS**

Interés anual que se abona: **CUATRO POR CIENTO**

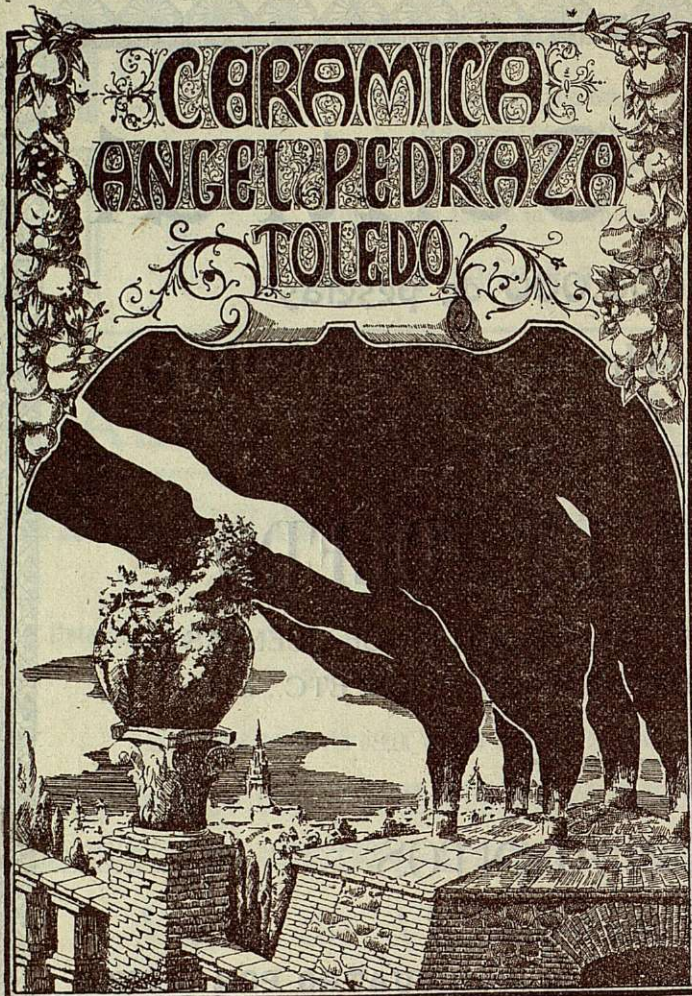
### Cajas de Alquiler

MODELOS	DIMENSIONES			PRECIOS			
	Alto.	Ancho.	Fondo.	Por un mes.	Por tres meses.	Por seis meses.	Por un año.
Núm. uno...	5	19	42	3 pesetas.	8 pesetas.	15 pesetas.	25 pesetas.
» dos...	7	24	42	4 »	11 »	20 »	35 »
» tres...	11	24	42	5 »	13 »	25 »	40 »
» cuatro.	16	24	42	6 »	16 »	30 »	45 »

## SUCURSALES

Albacete, Alicante, Almansa, Arévalo, Avila, Barcelona, Ciudad Real, Córdoba, Jaén,  
Lorca, Lucena, Málaga, Martos, Mora, Murcia, Peñaranda, Puente Genil, Talavera  
y Villacañas.





**DIEZ HERMANOS  
JEREZ**

**VINOS OLOROSOS**

Jerez viejo, 6 pesetas botella.  
Oloroso superior, 5 fd. id.  
Solariego 1807, 11 fd. id.  
Victoria regina, 11 fd. id.

**VINOS FINOS**

Palma, 5 pesetas botella.  
Favorito, 6 fd. id.  
Fino imperial S. D., 9 fd. id.  
Manzanilla fina, 5 fd. id.

**VINOS DULCES**

Jerez dulce añejo, 5 pesetas botella.  
Moscatel Vitoria, 6 fd. id.  
Pedro Ximénez añejo, 6 fd. id.  
Quinado C. B. B., 5 fd. id.  
**Cañac oxigenado**, 7 fd. id.

**Argos de la Prensa**

Oficina de recortes y extractos  
de Prensa, nacional  
y extranjera.

Magdalena 8 y 10 Madrid

**Teléfono 53-52 M.**

**Apartado Postal 638**

**Vinos y Cañac OSBORNE**

**CASA FUNDADA EN 1772**

Especialidades: Amontillado. Fino. Fino Quinta. Coquinero.

**PUERTO DE SANTA MARÍA**

**Talleres mecánicos de San José S. A.**

**TALAVERA DE LA REINA (TOLEDO)**

Grandes almacenes de maderas de todas clases  
Talleres mecánicos modelos de aserrar y trabajar maderas









El mono lleva siempre

# ANIS DEL MONO

Vicente Bosch - Badalona - España

Famoso en todos los paises

Firma: Bosch y Compañía. - Merced, 10 - Barcelona



