

TOLEDO

15 Abril 1919.

Año V.—Núm. 119.

REVISTA ILUSTRADA DE ARTE Y TURISMO

Se publica el 15 y 30 de cada mes.

Director-Gerente

Oficinas:

Santiago Camarasa.

Núñez de Arce, 12, telf. 59.

Apartado de Correos, 11.

Suscripciones.

España, un mes..	1,00 pesetas.
Idem, año.....	10,00 »
Extranjero, año..	15,00 »

No se venden números sueltos.

Pagos adelantados.

Anuncios.

Una plana, al mes...	75,00 pesetas.
Media id., al mes....	40,00 »
Sexta parte de id., al mes.....	15,00 »

Menos tamaño, precios convencionales.

Por año, 10 por 100 de descuento.

Sub-director en Madrid: Angel Vegue (Pardiñas, 6).

BESYO PURGANTE O'30 IDEAL

Muy agradable, eficaz e inofensivo.

De venta en todas las buenas Farmacias y Droguerías.

ZOTAL

EL DESINFESTANTE
más antiguo de mejores
resultados.

Sin rival para curar las enfermedades del ganado y plantas.—Indispensable para la higiene, agricultura y árboles frutales.

El mejor para combatir las enfermedades de las viñas.

JABON ZOTAL Antiséptico y medicinal contra enfermedades de la piel.

Concesionarios: Camilo Tejera y Hermana-SEVILLA. Proveedores de la Real Casa.

HOTEL INGLATERRA--Plaza de Cataluña--BARCELONA

Píldoras Riesco contra la ANEMIA

Con su empleo se consigue la curación rápida y segura de la ANEMIA, CLOROSIS, colores pálidos, pobreza de sangre, debilidades, ESCROFULA, LEUCORREA. Dosis: Tres píldoras al día, una antes de cada comida.

Depósito general, en la del autor: **Garcilaso Riesco Núñez.—Villablino (León).**
En Toledo: **Farmacia de Santos, Plata, 23.**

Sucesores de A. Jiménez Avila: Alcázar, 10
(BANQUEROS) Toledo: Nueva, 16
CASA FUNDADA EN 1840 Arévalo: San Juan, 21

Esta Sociedad realiza todas las operaciones propias de los establecimientos bancarios.

CAJA DE AHORROS

Se admiten imposiciones desde una peseta hasta diez mil con las mayores facilidades para ingresar y retirar fondos

Horas de Caja: De nueve a una y media y de tres a seis.

E. RODRIGUEZ

Primera casa en ampliaciones.—Especialidad en retratos de niños.

Retratos de exacto parecido **RODRIGUEZ**

Formalidad en los precios **RODRIGUEZ**

COMERCIO, 22 (ESQUINA A SOLAREJO)

¿Qué artículo necesita usted adquirir?

- ¿Es una máquina de escribir?
- ¿Es un gramófono y discos?
- ¿Es un buen gemelo prismático?
- ¿Es una buena escopeta de caza?
- ¿Es una máquina fotográfica?
- ¿Es una casa pagada a plazos?
- ¿Es un buen reloj repetición oro?
- ¿Son muebles, tejidos o calzado?

Pues todos estos artículos los puede adquirir con grandes facilidades para los pagos, en la Agencia la «Sociedad Hispano-Americana».

Calle Nueva, 4 y 6 (Tienda).

Máquinas de escribir de ocasión «Smith Premier» muy baratas y con facilidad de pago.

Fábrica de vidrio. SALVADOR GRAUPER

Fabricación de botellas para licores y jarabes.

Frasquerío para farmacia y perfumería. Envases para frutas y dulces. Objetos de vidrio para laboratorios y droguerías.

Copas, vasos, botellas para agua, varilla y tubo para trabajos de soplete.

PRODUCCION DIARIA: 20.000 PIEZAS

CASA FUNDADA EN 1911

FABRICA EN PATRAIX (VALENCIA)

TELÉFONO 1.178

El Rápido JUAN MONTERO

ORDINARIO DE MADRID A TOLEDO Y VICEVERSA

Garcilaso de la Vega, 15.—TOLEDO

En Madrid: San Cosme, 7, duplicado (Tienda), y Pasaje de la Montera, 7 (Taller de planchado).

El servicio más rápido en su clase. Corresponsales en Valencia, Alicante, Murcia, Cartagena, Valladolid, Guadalajara, Alcalá, Segovia, Avila y El Escorial. Mudanzas y transportes para dentro y fuera de la población.

No mudar vuestros muebles sin antes visitar esta casa.

NOTA. Encargos de bolsillo desde 50 céntimos.

Jabón "Lagarto"

Fabricantes: Lizariturry y Rozola "S. en C."

SAN SEBASTIÁN

MUEBLES

económicos al contado y á pagar en diez mensualidades, comedores, alcobas, recibimientos, camas, colchones de muelles y somniers, perchas, etc. Especiales para casas de campo.

Surtido completo en madera curvada.

HIJOS DE MANUEL GRASES, Atocha, 30, duplicado, y Clavel, 10, esquina a Infantas.

Sobrinos de Domingo Marín TOLEDO

Gran fábrica modelo de Aceites de orujo y Jabones puros.—Exportación a todas partes.
Paseo de la Rosa.

Primera casa en Comestibles finos.—Hombre de Palo, 7, telefono 80.

La Sidra Champagne LA REINA DE ASTURIAS

es la preferida de las personas de buen gusto.

Fabricante exportador: Manuel F. Miranda.—GARDO (Oviedo).

Mata todos los insectos el polvo insecticida "CAUBET"

que venden las droguerías, farmacias, ultramarinos y ferreterías.

Pedir las marcas de fama mundial LA MONTENEGRINE, caja-fuelle, y L'ECLAIR, bote-pulverizador

Antonio Caubet, Sociedad Anónima.—Apartado, 522, Barcelona.

Anís del Mono Firma: Bosch y C.^a

MERCED, NUM. 10

VICENTE BOSCH, BADALONA, BARCELONA

COMPañIA COLONIAL

Chocolates, Cafés, Tes, Tapiocas.

Depósito general: Mayor, 18, Madrid

GRANDES FÁBRICAS MOVIDAS A VAPOR EN PINTO

Propietaria de dos tercios del pago de Ma-chamudo, viñedo el más renombrado de la región.

PEDRO DOMECCO

VINOS Y COÑAC

CASA FUNDADA EN EL AÑO DE 1703

Dirección:

Pedro Domecq y C.^a

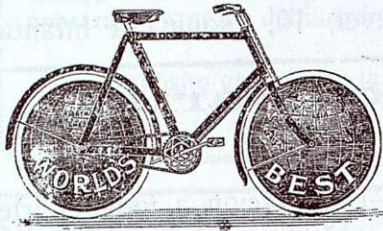
Jerez de la Frontera.

Güido Giaretta

Bordadores, 1

— MADRID —

Casa especial en bicicletas y accesorios para **AUTO-MOTO-VELO**



BICICLETAS INGLESAS (garantizadas un año contra defectos de construcción).

Modelos especiales para malos caminos, extrafuertes,

PESETAS 275-300-325 Y 350

Ruedas libres.—Últimos adelantos.—Cambios de velocidades
Precios sin competencia.

Inmenso surtido en accesorios de todas clases.—Remito catálogo ilustrado á quien lo solicite

¡¡Quite ese vello!!

con «DEPO» y recobre su belleza perdida.

¡INSTANTÁNEO Y EFICAZ!

Producto nuevo, usado por las más afamadas artistas inglesas.

Envíe hoy 3 pesetas por Giro Postal al

DEPO COMPAÑIA.—Plaza de Cánovas.—CÓRDOBA

y se le remitirá un paquete privadamente

Su hijo será un hombre fuerte mañana

si V. cuida al presente su perfecta alimentación. Es preciso que su niño coma para que sus extremidades guarden relación con el cuerpo; también necesita dormir bien para aumentar la fuerza digestiva. He aquí por qué el problema de la alimentación, es el porvenir de su niño y hay que atenderlo ante todo. El mejor alimento para los niños es el pecho de la madre; pero cuando esto no es posible, únicamente le reemplaza

Harina lactada Nestlé

tan digestiva, tan pura, tan sana tan nutritiva como la leche de la madre.

Juan Ruiz de Luna Cerámica de Arte TALAVERA

Jarrones, azulejos y vajillas blasonadas.

Representante en Madrid: ENRIQUE GUIJO, Mayor, 80.

Coñac Caballero

¡MADRES! Si deseais criar a vuestros hijos sanos y robustos, alimentarlos con ¡ES LO MEJOR!

¡Enfermos del estómago! Si quereis curar vuestras molestias, alimentarlos con

Ceregumil Fernández

Alimento vegetariano completo.

Superior á la carne y la leche.

¡Ancianos y convalecientes!

Si pretendéis recuperar vuestras fuerzas, alimentarlos con Ceregumil Fernández

¡ES LO MEJOR!

Fernández y Canivell.—MONTILL

TOLEDO

Año V.

Núm. 119.

Martes 15 de Abril de 1919.

Se publica el 15 y 30 de cada mes.

REVISTA ILUSTRADA DE ARTE

Director Gerente: Santiago Camarasa.

Oficinas: Calle de Núñez de Arce, 12, teléfono 59, Toledo.

Intereses toledanos.

Por y para Toledo.

En repétidas ocasiones lo hemos dicho, y en todas lo hemos demostrado, que queremos prescindir en absoluto de toda labor que, aun en beneficio de Toledo, tenga por base, censuras y campañas en contra de los suyos, aquellos que por su indolencia o falta de capacidad, dieran lugar a ellas.

Tenemos otros más elevados ideales, incomprendibles, quizás por su altura, para los más de los nuestros, que nos muestran su indiferencia estúpidamente.

Venimos haciendo una labor de puro romanticismo, de verdadero patriotismo, cual supone propagar nuestras bellezas y nuestras tradiciones. Nuestra bella e interesante historia, no igualada por la de ninguna otra ciudad.

Y con estas campañas, toledanas por excelencia, no debemos mezclar otras, que no dicen ni pueden decir bien, de nuestra ciudad.

Hay mucho, como en todas las demás, en lo que respecta a detalles de su urbanidad, etc., etcétera, que combatir, pero quédese para la prensa puramente local, dedicada a estas defensas.

Hay también otros intereses que defender, sobre su mejoramiento y beneficio, que a éstos sí hemos de referirnos, aunque tengamos que aludir a sus personajes y personajillos.

A todos ellos nos dirigimos, autoridades, corporaciones y entidades, en demanda de su interés para el tan interesante problema de los viajes especiales económicos (que ya hubo antes, de Madrid a ésta), y que tan grandes beneficios reportaban, no sólo materialmente, sino moralmente, pues traían a nuestros monumentos infinitos visitantes, que eran otros tantos admiradores.

Sabemos que estos viajes se van a establecer nuevamente en la línea Madrid-Talavera; y Toledo no puede ser menos que este pueblo de su provincia.

Si allí hay quien lo mueva, quien por ello se desvele, nosotros debemos hacerlo también, porque va en ello no sólo necesidades de intereses, sino también de amor propio.

Es preciso, urgentemente necesario, una gestión eficaz para conseguirlo, sea como fuere.

Razones de transcendencia suma, que no queremos exponer por conocidas, nos obligan a esta labor, para la que nosotros tenemos de todo nuestro modesto esfuerzo, de cuanto somos.

Pongan los demás lo mismo, y algo se conseguirá, porque no se nos puede desatender si queremos que nos atiendan, si nos proponemos conseguirlo.

Toledo manda.

ARTE E HISTORIA

Correones y baluartes toledanos.

Dedicado a los Profesores y Alumnos
de la Academia de Infantería.

Antes de entrar en materia, me parece oportuno dar algunas definiciones a los profanos en achaques de fortificación antigua, de las denominaciones con que se distinguen las obras flanqueantes en las cortinas de cintura de una plaza fuerte medioeval.

Llámanse *torres* en general, a los salientes de planta circular o rectangular, que sobresalen por encima de la línea que determinan los vértices de los capirotes o crestas de los merlones; línea que recibe el nombre de *magistral*. Un caso excepcional es la *torre albarrana*; que se destaca del recinto, sobre un puente o arco, sin sobresalir por encima de la magistral. Ejemplos: la llamada puerta del Sol, la de la Almofala, la de los Abades, etc. Siendo el objeto de unas y otras, el de descubrir y batir una gran extensión de la campaña.

Cuando las obras flanqueantes no sobresalen de la magistral de la cortina, se llaman *torreones*.

Si éstos son de planta pentagonal, reciben el nombre de *baluartes*.

En esto me veo precisado a apartarme de la autoridad del sabio General Almirante, que en su «*Diccionario Militar*», en la voz *baluarte*, después de citar varios textos, tantos nacionales como extranjeros, que lo suponen inventado por Vauban (lo que con fundada razón rechaza), viene a concluir diciendo: que el *bastión* de los franceses o *baluarte* de los españoles, lo *inventó el cañón*; puesto que hasta la aparición de éste, no apareció aquél.

Me permito rectificar esta afirmación de tan ilustre autor, para apoyarme en la del no menos docto ingeniero militar D. Eduardo Mariátegui, en sus estudios de *Arquitectura Militar de la Edad Media*, publicados en la revista «*El Arte en España*»; quien al hablar de las fortificaciones de Toledo, dice que las torres avanzadas del último recinto (que lo mismo pueden ser del siglo XI, como del XII), situadas, una en la Granja, cercana a la puerta vieja de Bisagra, y la otra a la inmediación de la Puerta Nueva, o de Safont, a la derecha saliendo, son verdaderos *baluartes* de transición entre la fortificación antigua y la moderna, y, en efecto, así es su planta. Luego, según eso, el baluarte no lo *inventó el cañón*, ni Micheli en Verona, ni los flamencos en los Países Bajos, ni Vauban en Francia; sino que le cabe esa honra a los españoles, preludiada en Toledo, y desarrollada en la época del *cañón*, por el insigne ingeniero militar Pedro Navarro, que fué el primero en idear y construir el frente abaluartado, en la campaña de Italia, a las órdenes del Gran Capitán (1).

Apartándonos de estas disquisiciones, volvamos la vista hacia las torres y torreones de Toledo, de planta cuadrada y redonda; veamos sus ventajas e inconvenientes para la defensa, y el por qué los primeros, los vemos *siempre* a la intermediación de las puertas y puentes, y los segundos, en el recinto, a distancia de tiro de piedra o de flecha.

Los medios poliorcéticos empleados tanto en

(1) Lo que hizo Vauban en el siglo XVII, fué una modificación en el frente de Pedro Navarro; trazando los flancos perpendiculares a las caras adyacentes, que en el de Navarro lo son a la cortina; y dar mayor desarrollo al rebellín o media luna.

la Edad Antigua como en la Media, fueron: para los aproches, la torre o *bastida* de madera sobre ruedas, revestida de pieles humedecidas; las *mantas* y *manteletes*; y la *tortuga*, que formaban los asaltantes en masa, poniéndose los escudos sobre sus cabezas; y para la demolición de los muros, el *ariete*; inmensa viga sostenida en su centro de gravedad por una cadena de hierro pendiente de un caballete, y rematada en ferrada punta roma, y no en vértice, para que no quedase clavada y fuera difícil desencajarla (1). Empleándose también la mina de hundimiento.

El terrible ariete batía con preferencia á los torreones, porque hundidos éstos, se llevaban consigo las dos cortinas adyacentes, y la brecha era mayor y más practicable para el asalto. Como sus golpes eran siempre normales a los paramentos, si el torreón era cilíndrico, constituía una bóveda vertical y maciza, cuyas dovelas, lejos de separarse, se acuñaban cada vez más, y presentaban una gran resistencia á la demolición, pero si eran paralelepípedicos, sus caras eran pronto destruidas, lo mismo que los ángulos, si los golpeaban oblicuamente.

Por tanto, para la acción pasiva reunían muchas más ventajas los torreones redondos que los cuadrados; empero, para la activa, ocurría todo lo contrario. Las trayectorias de los proyectiles en los primeros eran divergentes, dejando entre ellas innumerables sectores que quedaban sin batir a grandes distancias, siendo sólo a las pequeñas eficaz el tiro; en cambio, en los rectangulares las trayectorias eran perpendiculares a las caras, sin dejar más espacios sin batir, que los sectores de 90° en los ángulos; pero a estos se les proporcionaban tiros directos, colocando muy próximos a ellos, otros torreones cilíndricos, o torres albaranas; como por ejemplo, las llamadas *torres de*

la reina, a la derecha, saliendo por la puerta nueva de Bisagra; por la de la Almofala, que flanquea a las de la Puerta Nueva, y los baluartes de ésta y de la izquierda de la vieja de Bisagra, que flanquean a sus inmediatos torreones cuadrados.

El conato de todo sitiador, era apoderarse cuanto antes de las puertas y puentes de la plaza, para por ellas hacer su entrada triunfal, y hacia esos accesos acumulaban todos sus ataques y asaltos, y por eso en ellas, era donde se acumulaban también las defensas, con tiros fijantes, para impedir la aproximación, que los proporcionaban mejor los torreones cuadrados, y las altas *buheras* o *buhederas* (1).

He ahí la causa de ver tan sólo en la inmediación de las puertas a los torreones cuadrados. Y además, ofrecían éstos mayor holgura para el emplazamiento de las calderas, en las que se hervía el agua, aceite o pez, que se arrojaba a cuantos asaltantes llegaban al pie del muro, con intención de escalarlo o aplicarle el ariete.

Creo que ya he conseguido el objeto que me propuse al comenzar este artículo de vulgarización (2), para que los toledanos no vean con ese desdén a sus viejas murallas, que han sido el escudo con que sus antepasados defendieron la libertad, la independencia, los fueros y preeminencias, que tanto enaltecieron a ésta un tiempo inexpugnable plaza de guerra; valladares contra los invasores y los tiranos, custodia de nobles y altivos solares, y majestuosa diadema de honor de la egregia Reina del Tajo.

Ya que los paisanos que albergan dentro de esos muros, los ven con indiferencia, que no sea así por parte de vosotros, doctos profesores y aplicados alumnos de la Academia de Infantería. Interesaos por esos gloriosos despojos, estudiadlos, y vereis en ellos, no sólo girones del manto

(1) Los romanos le dieron la figura de una cabeza de carnero (aries) y de ahí le vino el nombre de *ariete*.

Aún en el asalto de la plaza de Pavía, en pleno siglo XVI, emplearon los españoles el *ariete*, que no otra casa fué la famosa *viga*.

(1) Llámense así los huecos altos debajo del almenaje.

(2) Quien desee conocer más detalles de estos antiguos medios de ataque y defensa de plazas, puede consultar mi obra de «Fortificación Arqueológica».

imperial de una gran España, sino las evoluciones y progresos, desde las más remotas edades, hasta las de las piezas de artillería; y como se han ido modificando lentamente las condiciones, de las armas ofensivas y defensivas, de la Táctica, de la Poliorcética y de la Fortificación, a través de los tiempos.

Es un ruego que os hace un antiguo profesor de esa Academia y de la General, que hoy no es más que un deshecho del Arma; pero que en medio de su ostracismo, anhela la elevación siempre creciente de vuestro nivel científico-militar.

MANUEL CASTAÑOS Y MONTIJANO

VIAJE INTERIOR

El jarro de Talavera.

Reproducimos muy gratuitamente, del importante diario «A B C», la bellísima crónica que un distinguido cronista, el Sr. Salaverría, ha publicado, refiriéndose a nuestra muy famosa industria de la cerámica talaverana.

Tiene el doble atractivo para nosotros, de aludir en ella al gran artista Juan Ruiz de Luna, nuestro muy querido amigo, que le sirvió de cicerone para conocer este arte maravilloso, siendo uno más a admirarle y a estimarle.

A ambos felicitamos cordialmente.

El opulento Tajo rueda sus aguas, al pie de Talavera, prestando a la población ese aire de eternidad que los grandes ríos históricos imprimen en las cosas de sus márgenes. El río pasa gimiendo bajo los puentes y busca en el valle anchuroso sitio donde serenarse. Una idea brota de él: continuidad. Y está contando a los hombres que quieran oírle, en efecto, la doctrina de la repetición de los actos, la vuelta de las cosas a su propio ritmo, como las aguas van pasando, huyendo eternamente para volver a pasar iguales a sí mismas.

Decir Talavera es nombrar aquella gallarda cerámica de tonos vivos y dibujos enérgicos, que es una de las más sinceras expresiones de lo español. La idea de eternidad y de con-

tinuidad que lleva el río en sus aguas insignes puede aplicarse a la cerámica. Es el oficio inmemorial por excelencia, casi tan antiguo como el arte de fabricar armas. Y es la industria que menos variaciones consiente.

En el taller que ahora visito observo a los dibujantes cómo trazan sus adornos sobre la comba de las ánforas, atentos a reproducir el motivo ornamental del anciano modelo. Iguales a éstos, unos artífices en Grecia dirigían su pincel sobre parecidas ánforas; y mucho antes, en la ribera del Nilo, otros hombres atentos, reconcentrados, hacían idéntico ademán con sus diestros pinceles.... Repetir y continuar, sin preocuparse del ruido histórico que traen los siglos, es hacer que las obras posean el valor aristocrático por excelencia: estilo.

El amable fabricante que nos acompaña e ilustra pone ante nuestra vista los pormenores curiosos de la fabricación. Don J. Ruiz de Luna es una consumada muestra del buen industrial, pero del industrial que aspira a *continuar* un oficio delicado al que ama, al que respeta y por el que siente un culto religioso. Para llegar a producir una ánfora talaverana semejante a otra del siglo XVII, es preciso ser un señor, un artista y un hombre fervoroso. Lo demás, lingotes de hierro o paños de pana, puede osarse tan sólo con una energía de primer plano.

Después de examinar el horno, la sala de dibujo, el taller de modelado y los almacenes, mis ojos se dirigen con predilección a los cantarillos y jarras que sirven para el santo uso de beber (reconfortante vino o fresca agua). Cantarillos y jarras que dan la vida al sudoroso caminante en las posadas de los caminos polvorientos, y que en las cocinas humildes ponen su nota de color y enriquecen la mayor pobreza con la fortuna más generosa, que es el arte.

Pero hoy, ¿quedan ya de esas jarras y esos cantarillos en los hogares humildes? Los que quedaban se los llevaron los chamarileros para venderlos a los coleccionistas y diletantes. Los que se fabrican de nuevo se venden a las personas de gusto para adornar, a título de decoración, las paredes y los estantes de los comedores. Los hogares humildes se contentan con tener jarras y cántaros de burda fabricación, sin arte ni estilo. Una industria despreocupada vende a los pobres a bajo precio los utensilios de beber. Barato, burdo: ¡este es un plan que llamamos práctico los entusiastas de nuestra civilización!

Son tiempos, efectivamente, en que la noción de lo práctico nos amenaza con una verdadera catástrofe ideal. Desde que el oficio pasa a llamarse industria, y desde que el fin único de la industria es ganar dinero, la moral del perfecto fabricante nos impone sus reglas, que son: En la vida ha de perseguirse el negocio siempre; ganar tiempo y dinero es lo principal; una cosa nos es útil por su servicio inmediato; la silla sirve para sentarse, la jarra está hecha para beber y el traje tiene la misión de cubrirnos y abrigarnos; esto es lo práctico, o sea comprar, romper, renovar los utensilios; y el

resto son niñerías que sólo sirven para hacer perder el tiempo a los hombres.

El hombre práctico hace hoy todo cuanto puede por quitarle valor, substancia y cariño a su vida. Es un afán de substraer el jugo a lo que le rodea, y de hacerlo todo extraño, contingente y sin arraigo personal. El mueble es una persona extraña, que se compró en cualquiera parte; tan extraña es la silla, como el visitante que se sienta en ella. La ropa se rompe y se tira antes de que logre internarse en nuestra intimidad. Ni la joya consigue penetrar en el fondo de nuestra vida, en nuestro mundo personal.

La jarra donde ponía sus labios sedientos el artesano de ayer, tenía el prestigio de las obras graves que han sido ejecutadas con amor y obedeciendo a seculares disciplinas. Era una cosa ornamental y de lujo. Los dibujos y los colores poseían un ritmo, y en el acto de beber, la mano acariciaba el objeto precioso, y los ojos y el espíritu recibían un suplemento de emoción, sobre el placer material de la bebida. Lo práctico, pues, no es el beber fácil y barato; no consiste todo en dar gusto a los sentidos, sino en llevar además el alma con los otros gustos ideales.... Por todo esto, la noción de lo práctico que nos invade está disminuyendo las esencias de la civilización, cuando creemos que la civilización se afana en hacernos más ricos y mejores.

El adorno es una aspiración aristocrática, como el lujo, como el arte, y su utilidad sólo puede ser comprendida a través de una previa maceración del espíritu. Desdichadamente, cada día progresa más la noción de lo práctico-elemental y todo tiende a hacer del hombre un pasajero que

habita un gran hotel. Pasajeros somos todos, en el camino de la vida; pero las civilizaciones de densa estructura han procurado que los viajeros se hospeden en hogares cariñosos, mientras la civilización nuestra ofrece el cuarto anónimo, de munición: reglado y práctico, de un hotel colosal. ¡Hace falta despreciar mucho la vida para resignarse a tan miserable posada!

Aparto aquí los ojos y la mente de los jarros y cantarillos talaveranos, y por entre las tierras en flor descendemos al Tajo. El río murmura sus invariables palabras bajo los puen-

tes, como una canción de eternidad. Cayendo sobre la fértil vega, el sol se engalana con su pompa de ocaso y es otra y más viva imagen de lo eterno. Ante la angustia de mi pobre alma contingente, pequeño vuelo de mariposa en el infinito, el sol quiero entender que me aconseja y que dice: «Lo eterno y lo infinito están formados de soles como de mariposas, de ríos perdurables como de almas brevísimas. Una idea es un día. Y lo que interesa de los días no es su duración o su repetición, sino su belleza y su intensidad».

JOSE M.^a SALAVERRIA

INTERESANTE

Advertimos a los colaboradores espontáneos, que no podemos sostener correspondencia sobre los trabajos que nos remitan.

Sería una labor abrumadora, para la que no disponemos de tiempo.

Tampoco devolvemos los originales.



APUNTES

EN LAS TRINITARIAS

Recogimiento y devoción inspira la iglesia de las monjas Trinitarias, que uniendo la humildad con el decoro tiene la noble sencillez de España.

La misa que anualmente se celebra, sin vano alarde ni mundana pompa, en el alma despierta el doble anhelo de la divina y de la humana gloria.

Y nos mueve a imitar a aquellos hombres que en su rápido paso por la tierra, sin poner su ilusión en el camino, en él supieron estampar su huella.

Todo habla de perdón y de esperanza: entonados por voces femeniles, templan su espanto y su terror mitigan los tremendos acentos del «Dies irae».

Los frailes, sobre el blanco escapulario ostentando la cruz azul y roja —que para pecadores y cautivos siempre fué doblemente redentora—,

al alma traen la imagen venerada del piadoso Fray Juan, cuya sonrisa —iris de libertad y de rescate— alegró las mazmorras argelinas.

Preside el Rey Católico, el agosto y digno sucesor de aquellos reyes que el cetro ennoblecieron en su mano y la corona honraron en sus sienas.

El que también en la reciente guerra, que fué del mundo escándalo y castigo, con caridad cristiana y española redimió condenados y cautivos.

Y en el libro inmortal que entre blandones sobre almohadón de terciopelo yace, a la solemne misa está presente no el cuerpo, sino el alma de Cervantes.

MANUEL DE SANDOVAL

Toledo y su historia. (1)

(CONTINUACIÓN)

Más tarde la ciudad se revuelve contra el Condestable D. Alvaro de Luna, y sólo la muerte del favorito pudo reducirla a una sólida obediencia, sólida por algún tiempo, porque otras agitaciones sucedieron a ésta, para no apaciguarse sino en el reinado de los Reyes Católicos. En 1477, Fernando e Isabel vinieron a Toledo a cumplir el voto que hicieron durante una guerra con Portugal, de construir, si salían vencedores, un convento de la orden Franciscana: así surgió esta maravilla de que también hablaremos, San Juan de los Reyes.

En Toledo fué, el 6 de Noviembre de 1479, donde la Reina Isabel parió aquella infortunada Juana, que fué la madre de Carlos V. Sus celos por un marido demasiado indiferente le costó, se dice, la razón; quisiera mejor creer que pagó a tal precio el honor de haber dado un Carlos V a España y al mundo. Veremos reaparecer figura tan notable al ocuparnos de los comuneros. Nos detendremos entonces ante el héroe poético de este levantamiento ocurrido antes de tiempo, pero donde se desplegaron virtudes tales, que la libertad moderna ha podido ver justamente en Padilla al primero de sus iniciadores: allá abajo, delante de nosotros, bajo aquella torre árabe de San Román, el punto más elevado de la ciudad, iremos a visitar el lugar, hoy desierto, donde se levantó la casa de Padilla.

Pero con la misma mano que quemaba la cuna de la libertad española, Carlos V levantaba ese alcázar gigantesco que nos oculta desde aquí todo el centro de Toledo, y a pesar de todos los Reyes que desde el Emperador y antes que él han puesto aquí la mano, el Alcázar de Toledo es el Alcázar de Carlos V.

Con todo, los soberanos de España que a su título de Reyes de Castilla habían unido con gusto el de Reyes de Toledo, y con más gusto todavía volvieron a tomar el de Reyes de León, no conservaban ya el otro sino en los documentos en que Toledo se encontraba interesado; pero casi hasta nuestros días, en las Cortes, los Diputados de la ciudad imperial han conservado su sitio aparte, y su Ayuntamiento ha disfrutado largo tiempo el pri-

vilegio de cubrirse ante el Rey. Poco a poco, sin embargo, la ciudad veía con sentimiento a sus Reyes alejarse de ella.

Esto no era, ya lo hemos indicado, más que pasajeras infidelidades, pero por otras señales se podía predécir una próxima decadencia. Primero con los árabes perseguidos, después con los judíos entregados a la Inquisición, la riqueza y el comercio que la fecundaban, abandonaban Toledo poco a poco, y lo que le restaba de vida iba bien pronto a retirarse de ella con la realeza. Y esta vez no era ni Burgos, ni Sevilla, ni Segovia, ni Valladolid, ni Granada, que debían suceder a Toledo, era Madrid. Esta villa, que ocupaba entonces tan reducido lugar en los destinos de España, se extendía sin ruido alrededor de este viejo castillo, rodeado de bosques, donde los Reyes de Castilla les agradaba descansar del tedio y de las fatigas de una corte galante o guerrera. Felipe II, sobre todo, que se complacía en pasear bajo estas frescas arboledas, concluyó por sepultar allí la misma realeza, y en 1563 declaró a Madrid capital de España.

¡Qué golpe para Toledo! Pero a falta de sus Reyes, le quedaba sus grandes Arzobispos, quienes durante tantos siglos habían disputado a los Reyes el honor de embellecerla. Los unos y los otros habían hecho de Toledo algo tan grandioso, que es preciso todavía a Madrid tres siglos para atraer hacia sí todos sus diversos esplendores.

La grandeza siguió a la Corte. Despojada sucesivamente de todo lo que constituía su brillo y su valor, Toledo iba languideciendo, y los más generosos esfuerzos de sus Prelados, de sus habitantes y de sus mismos Reyes, que de vez en cuando se apiadaban de su abandono, no sirvieron sino de retardar una caída en adelante inevitable. Toledo se convirtió en una especie de desierto, y sus edificios ya inútiles, comenzaron a sentirse heridos de esa muerte interior y lenta que abate el cuerpo humano cuando el alma ha perdido su energía. Toledo llegó a tal punto de abandono que en 1677, vemos aquí una Reina desterrada. Esta grande capital de España estaba convertida en un lugar de destierro. Más tarde, cuando la muerte de Carlos II originó la guerra de sucesión, el ejército austriaco proclamó al Archiduque en Toledo, y por un Decreto de 9 de Noviembre de 1710 recobra esta ciudad la Sede de la realeza; el ejército sigue el mismo camino. Pero ¿es suficiente un Decreto a devolver la vida perdida? En vano Toledo posee un colegio militar que ocupa aún ese admirable

(1) De la obra «Toledo et les bords du Tage», por Mr. Latour.—Paris, 1860.

Hospital de Cisneros que tenemos a nuestros pies, y que de las orillas del Tajo sube hasta el Alcázar. En vano medio siglo antes, Carlos III había reunido en una sola fábrica, la misma cuyo blanco muro se destaca a nuestra derecha, en una vasta península del Tajo, armeros hasta entonces dispersos en diversos talleres; tantos esfuerzos no han podido detener la obra implacable del tiempo, y Toledo contiúa pereciendo. De doscientas mil almas, su población se ha quedado reducida a unas veinte mil, y cuando anualmente, el 19 de Agosto, la antigua plaza de Zocodover ve resurgir su feria, célebre en otro tiempo, en lugar de aquellas bellísimas sederías que venían a buscar de toda España, ¿qué se encuentra ahora? Algunas tiendas de juguetes o de mediocre orfebrería.

El ferrocarril que acaba de llamar a su puerta, ¿despertará a la antigua ciudad dormida?

El progreso deposita aquí mucha gente admirada, y la misma Toledo, a la vista de esta afluencia desusada, va a creer sin duda que les son devueltos el movimiento y la vida. Quisiera esperar también, pero temo que tan pronto como la locomotora, detenida un momento ante el Puente de Alcántara, haya vuelto a emprender, a lo largo del Tajo, su carrera hacia Talavera, el silencio vuelva a reinar en la ciudad imperial. El mismo ruido que continuará produciendo en sus mismas puertas, no servirá quizás sino para hacer este silencio más melancólico; únicamente un gran número de curiosos vendrán a turbar su secular reposo, y menos mal si los que velan sus nobles ruinas llegan a ser más cuidadosos en conservarlas y defenderlas.

* * *

Paseos por Toledo. ⁽¹⁾

II

Desearía que esta rápida ojeada de Toledo hubiese despertado en el lector el deseo de seguirme a través de sus calles, y de visitar conmigo lo que resta de sus antiguos monumentos. A cada uno de sus palacios, de sus conventos, a cada una de sus iglesias, de sus piedras, por decirlo así, va unido un episodio de la historia que queda resumida. Respirando este polvo inmortal se penetra mejor en el seno de las edades pasadas; todos estos capi-

tulos son resultado de mis impresiones ordenadas y renovadas por estudios sinceros y profundos.

Hemos visto que el Tajo, que rodea la ciudad casi por completo, no tiene más acceso a ella que por la parte Norte; por el Norte, pues, se entra en Toledo. Casi sin vacilar se llega hasta el pie de sus murallas, mas de pronto se la ve elevarse sobre la roca como vigilante centinela de su baluarte. Para el viajero que ha seguido el camino de Aranjuez, el primer edificio que anuncia la proximidad de una ciudad importante, es el Hospital construído extramuros de Toledo por el Cardenal Juan Tavera.

Este gran Prelado, encargado por Carlos V de gobernar España, durante sus correrías por Alemania, concibió en 1541 el pensamiento de tan vasto edificio, pero murió en 1545, y la obra continuada lentamente, no se vió terminada hasta 1624. Es una enorme masa cuadrada, de imponente aspecto, cuya fachada principal está frente a las ruinas romanas; al entrar, nos encontramos primero con un gran patio cortado en dos por una doble fila de columnas que sostienen una terraza. Esta avenida de columnas conduce a la capilla, cuyo único ornato es el sarcófago, colocado en el centro, del Cardenal Tavera, última obra de Berruguete, quien, como el fundador, murió antes de ver terminada su obra maestra. Hacía dos años que trabajaba en ella, cuando en 1501, la muerte hizo caer el cincel de sus manos, en una sala próxima recientemente concluída. Las cuatro virtudes cardinales, en los ángulos del monumento, tienen cierto carácter de elegancia que hace dudar que sean del mismo genio que ha multiplicado con tan severos bajo relieves los flancos del mausoleo. Carlos V, ante la pregunta que el Cardenal le dirigió, le permitió hacerse enterrar en la Catedral, enfrente del Cardenal Mendoza; pero no aprovechó el permiso obtenido, y prefirió una sencilla losa en la capilla de su Hospital. ¿Fué esto orgullo, o modestia?

Al salir del Hospital se sigue una alameda y volvemos a tomar el camino que termina por una pendiente bastante pintoresca en la Puerta del Sol.

Por una puerta árabe penetra el viajero en Toledo, y desde el primer paso nos encontrmos ya con un testimonio de esta mezcla singular, obra de las conquistas sucesivas. Esta puerta, de un carácter original y que nos recordaba otra de la Alhambra, puede remontarse al siglo duodécimo, pero aquí, como en Granada, y por todas partes, sobre el monumento árabe ha dejado su huella el genio

(1) De la obra de M. de Latour, «Toledo et les bords du Tage».

cristiano; en él vemos una escena esculpida en bajo relieve, destinada a perpetuar un acto de severa justicia del santo Rey Fernando.

(Continuará).

F. CACERES PLA
(Traductor).

Índice para una "Biobibliografía Thebussiana".

Papeletas referentes a Toledo o catalogación de lo inquirido relacionado con Thebussem enlazado a Toledo.

Los números precedidos de * son facilitados por el fecundo y prolijo cronista de Orgaz, y laborioso y diligente médico de Toledo, D. Juan Moraleda y Esteban.

Aunque algunos asientos parecen los mismos, se debe a que en nuestro trabajo no solamente ha de inventariarse cada artículo thebussiano, sino que también se han de indicar todos los periódicos o papeles que insertaron el mismo escrito, «labor—según frase de un conocidísimo autor—que sobrepuja por su minuciosidad a la que Charles de Lovenjoul consagró a Balzac».

El número 9 está hecho sin datos a la vista.

1. Noticias. Aniversario. [Juan Moraleda y Esteban].—Bella gacetilla conmemorando el primer aniversario del ilustre polígrafo, correcto hablista, noble caballero de Santiago y sabio Doctor Thebussem («El Castellano», Toledo 12 Febrero 1919).

2. Locos toledanos (X. X. [Doctor Thebussem]). (Toledo, Casa del Nuncio a 31 de Junio de 1876).—Programa de las fiestas que en el aniversario del nacimiento del señor don Quijote de la Mancha y en honor de Miguel de Cervantes Saavedra han de celebrarse el día 31 de Setiembre de 1876, por los discretos moradores de la Casa del Nuncio de la imperial ciudad de Toledo (Segunda Ración de Artículos por el Doctor Thebussem; Madrid mes de Febrero de MDCCCXCIV años; ps. 398 a 404).

3. Carta-prólogo (Doctor Thebussem), (Medina Sidonia y Enero 22 de 1911).—Origen de la frase noche toledana. (Paremiología Toledana; Juan Moraleda y Esteban; Toledo día 20 de Febrero de 1911; ps. I y II).

4. Advertencia del editor (José Amosa [Doctor Thebussem?]) (Medina Sidonia Junio de 1911).

En la nota de los periódicos, revistas, almanaques y anuarios donde se insertaron por primera vez, anónimas o con diversas firmas, los trabajos de nuestro autor, incluye a TOLEDO (Toledo) entre los periódicos de otros puntos de España y del extranjero. (Catálogo Thebussiano por D. J. A. [Juan Amosa, Doctor Thebussem?]; Medina Sidonia 1911; ps. 7 a 12).

* Se refiere a la revista dirigida en Toledo por D. José María Ovejero en 1889—1.º de Abril a 15 de Diciembre—.

En el núm. III, del día 1.º de Mayo, el Bachiller Escalonilla (D. Jerónimo Gallardo y de Font) remitió una carta al Doctor Thebussem preguntándole el origen y razón de varias frases y dichos. Titulábase la sección en que apareció la carta, «Rebuscos», y se publicó en el número y fecha antedichos.

No fueron contestadas las preguntas hechas por el Sr. Gallardo; sin duda no llegó la revista en que se le hacían aquéllas a las manos del Sr. Pardo de Figueroa.

5. Biobibliografía thebussiana [Un Thebussianista].—Súplica de datos para la mayor exactitud en la confección de aquel trabajo. («Castilla», Toledo 10 Diciembre 1918).

6. Celebridades Españolas Contemporáneas. Doctor Thebussem (Andrés Ruiz Cobos).—Estudio crítico-biográfico de ese entusiasta adorador de Cervantes. Edición ilustrada con el retrato y un autógrafo del biografiado; Madrid: Librería de Fernando Fé; Carrera de San Jerónimo, núm. 2; 1890. En 8.º, con 48 páginas y cubierta (de papel blanco) y portadas estampadas a dos tintas (negra y encarnada). Establecimiento tipográfico de Ricardo Fé; Calle del Olmo, núm. 4; 1890. En este folleto se copian la sátira que Thebussem hace de todos los cervantófilos en «Locos Toledanos» (2); la carta de D. José de Castro y Serrano al Doctor, con la que acompañaba un par de alpargatas como obsequio; la carta del señor D. Joaquín Compañel regalando a Thebussem los objetos que en ella se expresan; la carta de invitación y el menú del banquete con que el señor D. Juan de Tassis obsequia al Cartero honorario de España, y la respuesta aceptatoria de éste.

(Continuará.)

ENRIQUE DE LA RIVA.
(Un Thebussianista).

Madrid, 1919.

Galletas PATRIA Zaragoza

FÁBRICA MODELO, creadora de las mejores clases conocidas en España y de las sin rivales y patentadas RITZ-TEA y TENNIS, únicas en el mundo.

BELSUÉ NAVARRO Y C.^a, fundadores propietarios

Fábrica y Oficinas: Carretera del Gallego, 249.—Zaragoza.

PRUEBE USTED

Es la verdadera y única medicación contra su
NEURASTENIA

AGOTAMIENTO

Reconstituyente de actividad extraordinaria.

Es sumamente agradable (preparado con zumo de cerezas), y, sin ser amargo, aumenta el apetito. Tomar el **Jarabe Riché** es someterse a una medicación completa para regenerar rápidamente al organismo de todo desgaste. Venta en todas las Farmacias. Madrid: Gayoso y Centros Farmacéuticos de España.

Pídase literatura importante al



Laboratorio Bescansa Hijo. == SANTIAGO

Elixir antibacilar BONALD

de Thiocol cinavo-vadio fosto-glicérico.

Combate las enfermedades de pecho. Tuberculosis incipientes, catarros bronco neumónicos, laringofaríngeos, infecciones gripales, palúdicas, etc.

Precio del frasco: 5 pesetas.

De venta en todas las farmacias y en la del autor, Núñez de Arce, 17.—Madrid.

Acanthea virilis BONALD

Poliglicero osfatada BONALD.—Medicamento antineurasténico y reconstituyente. Tonifica y nutre los sistemas óseo, muscular y nervioso y lleva a la sangre elementos para enriquecer el glóbulo rojo.

Frasco de Acanthea granulada, 5 pesetas.
Frasco de vino de Acanthea, 5 pesetas.

BODEGAS BILBAÍNAS CHAMPÁN LUMEN



La Institución Cervera

VALENCIA (España)

es una *Institución Internacional* de Enseñanza.

La más importante de Europa.

ENSEÑANZA POR CORRESPONDENCIA

Electricidad, Mecánica, Agricultura, Química, Arquitectura, Construcción, Ingeniería, Electro-terapéutica, Automovilismo, Aviación.

Tenemos Ingenieros, Arquitectos y alumnos de las anteriores especialidades en todo el mundo.

Para informes, detalles y matrículas dirigirse por correo a

INSTITUCIÓN CERVERA, VALENCIA (ESPAÑA)

D^{to}. (h. c.) D. Julio Cervera Baviera
INGENIERO
Fundador, en el año 1903,
del sistema de Enseñanza
por Correspondencia.

Reservado

para el

Neutrácido español

CONCESIONARIO EXCLUSIVO

JOSE MARIN GALAN

SEVILLA

AGUAS
minerales
naturales de

Carabaña

PURGANTES

DÉPURATIVAS

ANTIBILIOSAS

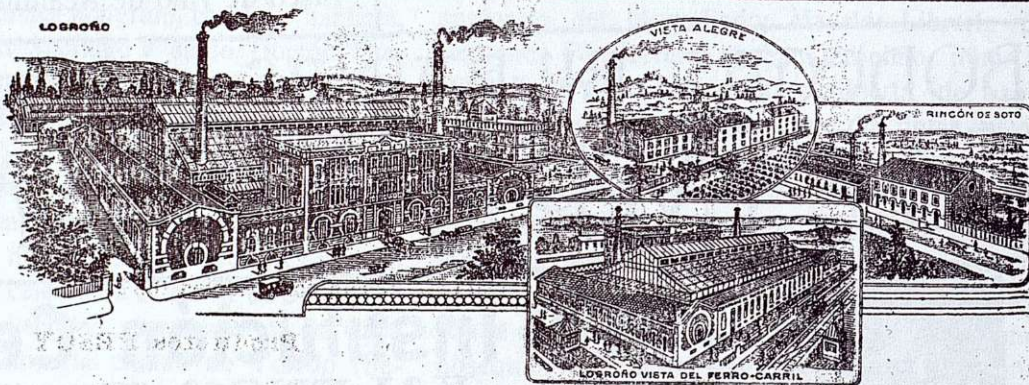
ANTIHERPÉTICAS

PROPIETARIOS: Viuda e Hijos de J. Chavarri.—DIRECCION Y OFICINAS:
LEALTAD, 12.—MADRID

Conservas

TREVIJANO

Las mejores
del
mundo.



PHOSPHORRENAL ROBERT

RECONSTITUYENTE

Los sres. Médicos lo recetan en las tres formas:
GRANULAR · ELIXIR · INYECTABLE

LAURIA, TA. FARMACIA ROBERT · BARCELONA