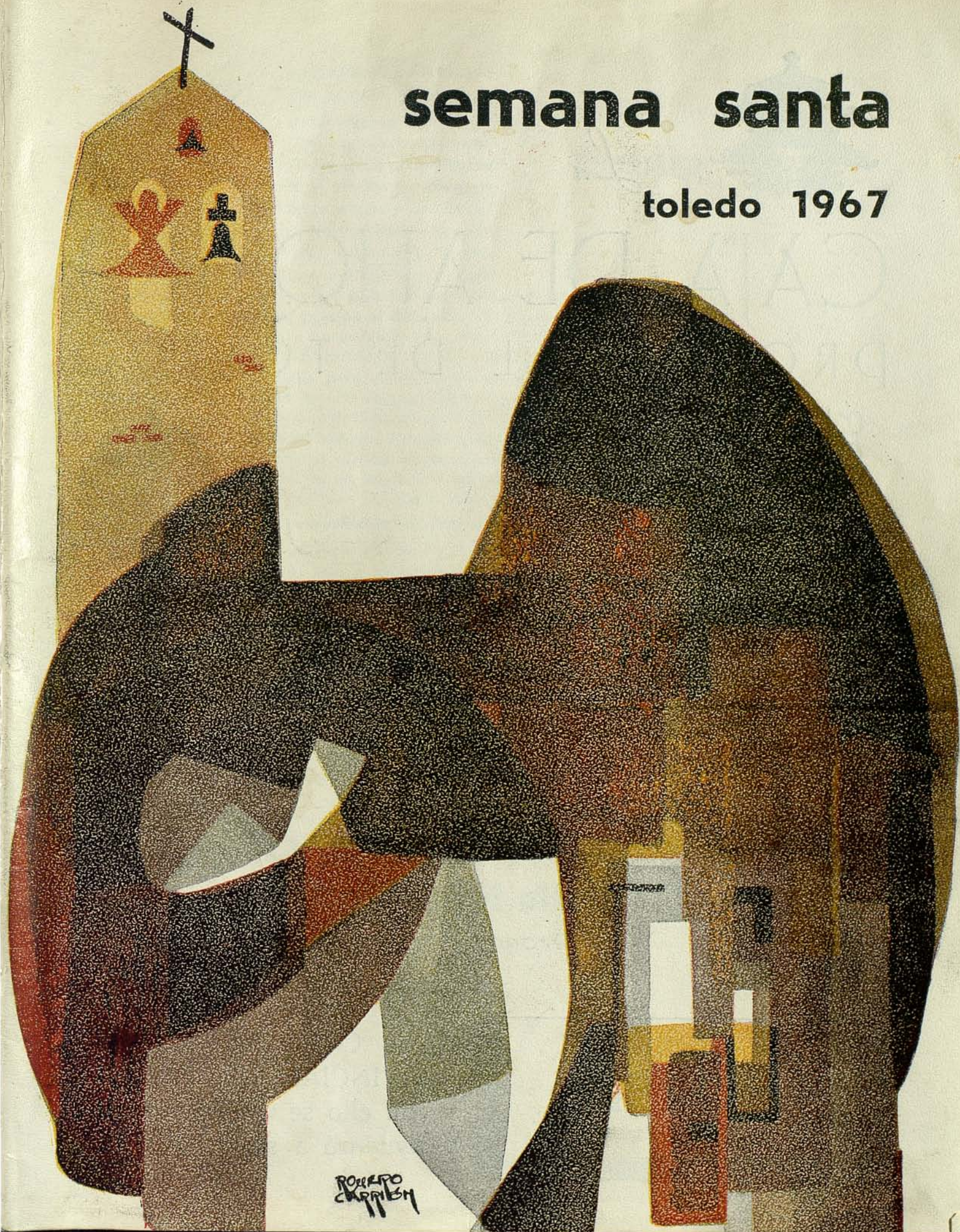


semana santa

toledo 1967



ROBERTO
CURRIEN

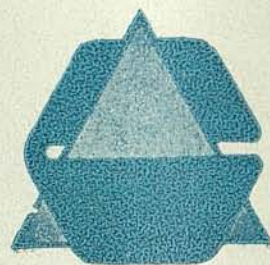


La

CAJA DE AHORRO PROVINCIAL DE TOLEDO

AHORRE... Y VIVIRÁ MEJOR

Ahorro-Vivienda



Un servicio más que le permitirá la posibilidad de adquirir uno de los pisos que la Entidad construye para ustedes.

OFICINA CENTRAL:

T O L E D O
Calle Nueva, n.º 7

TELÉFONOS 21-33-70-71-72

AHORRE...

en su CAJA DE AHORRO
PROVINCIAL DE TOLEDO,
y con ello se beneficiará usted
y ayudará a su PROVINCIA.

La purificación del templo

(Mc 15, 15-19; Lc 19, 39-48)

Entró Jesús en el templo de Dios y arrojó de allí a cuantos vendían y compraban en él, y derribó las mesas de los cambistas y los asientos de los vendedores de palomas, diciéndoles: Escrito está: «Mi casa será llamada

casa de oración», pero vosotros la habéis convertido en cueva de ladrones.

Los escribas y fariseos, puestos al desnudo. (Mc 12, 38-40; Lc 20, 45-47) Entonces Jesús habló a las muchedumbres y a sus discípulos, diciendo: En la cátedra de Moisés se han sentado los escribas y los fariseos. Haced, pues, y guardad lo que os digan, pero no los imitéis en las obras, porque ellos dicen y no hacen. Atan pesadas cargas y las ponen sobre los hombros de los otros, pero ellos ni con un dedo hacen por moverlas. Todas sus obras las hacen para ser vistos de los hombres. Ensanchan sus filacterias y alargan los flecos; gustan de los primeros asientos en los banquetes, y de las primeras sillas en las sinagogas, y de los saludos en las plazas, y de ser llamados por los hombres *rabbi*.

La crucifixión. (Mc 15, 21-32;

Lc 23, 26-43; Jn 19, 16-24)

Al salir encontraron a un hombre de Cirene, de nombre Simón, al cual requirieron para que llevase la cruz. Llegando al sitio llamado Gólgota, que quiere decir el lugar de la calavera, diéronle a beber vino mezclado con hiel; mas en cuanto lo gustó, no quiso beberlo. Así que le crucificaron, se dividieron sus vestidos echándolos a suertes, y sentados hacían la guardia allí. Sobre su cabeza pusieron escrita su causa: *Este es Jesús, el Rey de los judíos*. Entonces fueron crucificados con él dos bandidos, uno a su derecha y otro a su izquierda. Los que pasaban le injuriaban, moviendo la cabeza y diciendo: Tú que destruías el templo y lo reedificabas en tres días, sálvate ahora a tí mismo; si eres hijo de Dios, baja de esa cruz.

Semana Santa

Toledo, 1967

«Prendimiento de Jesús».
Francisco de Goya.
Sacristía.
Catedral de Toledo.



Semana Santa

“Del Calvario nos llega en esos días el clima y la medicina saludable de la Cruz Redentora.”

Exhortación Pastoral del Cardenal Primado,
Arzobispo de Toledo.

Nuestra querida ciudad de Toledo se apresta a celebrar solemnemente los grandes misterios de la Semana Santa. Es la semana grande. La semana en que se nos muestra más vivo el dolor y el amor de Cristo. La que exige de nosotros una afirmación categórica y una creencia firme del mensaje, siempre actual, de la Cruz y de la Pasión de Cristo.

La Cuaresma es un estadio de preparación para celebrar los misterios de la Muerte y Resurrección del Señor. Viene a ser como una fragua que ponga al rojo vivo los principios fundamentales de nuestras vidas.

En cambio, la Semana Santa es una cura del alma. Del Calvario nos llega en esos días el clima y la medicina saludable de la Cruz Redentora.

Por eso Toledo ha de cuidar mucho el aspecto espiritual de las celebraciones de la Semana Santa. Los toledanos han dado muestras cumplidas en innumerables ocasiones de una religiosidad y una fe profundas. Es ya proverbial su constante superación en las solemnidades eucarísticas del incomparable Corpus toledano. También la Semana Santa merece nuestra especial atención. En esta etapa postconciliar, cuando la Iglesia quiere mostrar al mundo en toda su admirable sencillez la augusta sublimidad de la Cruz, todos debemos aportar nuestro esfuerzo y cooperación. Con esta esperanza, afectuosamente en el Señor, os bendice

Enrique

Cardenal Arzobispo de Toledo.



Semana Santa

en TOLEDO



En su oportunísima exhortación Pastoral sobre la Semana Santa, el Sr. Cardenal alude a la significación de estas manifestaciones populares, según el espíritu postconciliar.

Realmente el Concilio ha venido a exaltar todas las formas que intensifican y aclaran la comunicación entre el hombre y el mensaje Divino. Las Semanas Santas Españolas, han sido una afortunada anticipación al actual espíritu conciliar, de naturaleza semejante al empleo de las lenguas vernáculas o de las melodías populares en la Santa Misa.

Es una verdad vigorosa que España es un pueblo de gran fe, y creo que una parte de esta identificación del hombre con los profundos misterios de la vida sobrenatural, se debe a ese vivir tangiblemente, desde pequeño, las verdades del Evangelio, en los Pasos de la Semana Santa. Yo me sumo con fervor al llamamiento del Sr. Cardenal a todos los toledanos, para que aporten su esfuerzo y su cooperación a las conmemoraciones de la Pasión y Muerte de Nuestro Señor, y estoy seguro que el pueblo de Toledo es capaz de hacer una gran Semana Santa, como ha sido capaz de hacer el mejor Corpus de España. Sólo espera esa voz que les congregue, que ya ha sido pronunciada, y ese aliento que se una a su dispersa buena voluntad, y que ya ha palpitado vivamente en la reunión del día 20 en la Casa de la Cultura de Toledo. Allí pudimos ver con satisfacción al Sr. Obispo, a las Autoridades, a los Sres. Canónigos y Curas Párrocos, a los Hermanos de las Cofradías y a otros muchos ilustres toledanos, dispuestos a predicar con las obras en la próxima Semana Santa de Toledo.

Nuestro anticipado reconocimiento a la labor que ha de desarrollar la flamante Junta Pro-Semana Santa, de cuya diligencia y entusiasmo tanto podemos esperar.

Estoy convencido que el éxito externo de la Semana Santa de Toledo ha de lograrse a través de una vida cofradiera piadosa, renovadora del espíritu gremial del Medievo, y fuente caudalosa de bienes espirituales.

Me atrevo a invitar a la Federación de Hermandades y a la Junta Pro-Semana Santa a que su nueva primera reunión tenga lugar inmediatamente después del domingo 26 de Marzo, cuando todavía esté impregnado el aire de la alegría de la Resurrección que ha clausurado las jornadas penitenciales del Vía-Crucis de Nuestro Señor, símbolos de nuestra vida terrena.

ENRIQUE THOMAS DE CARRANZA
Gobernador Civil.



EL CIENTO POR UNO

Los afanes de impulso y renovación en torno a nuestra Semana Santa se multiplican y crecen. Ahí está la reunión coloquio que por iniciativa del Gobernador Civil se celebró en la Casa de la Cultura y que supondrá, sin duda, un paso decisivo para conseguir el mayor esplendor de nuestra Semana Santa.

Contamos con el profundo sentido religioso de los toledanos y con su carácter austero. Poseemos el escenario maravilloso que nuestra Ciudad, tantas veces comparada con Jerusalén, ofrece al desarrollo de las Procesiones por las estrechas y empinadas callejas. Carecemos, por el contrario, de tallas de grandes imagineros; no son precisamente factuosos nuestros cortejos procesionales.

Por ello, la renovación que decididamente se acomete, entiendo debe realizarse en consonancia con lo que poseemos, y así será sencilla y austera, y de conformidad con nuestro carácter, será silenciosa y penitencial, y entonces tendremos esta Semana Santa que por la austeridad de sus cortejos procesionales, el paso penitencial de sus cofrades, el recogimiento a que tanto ayuda la topografía de la Ciudad, etcétera, siendo parecida a otras muchas de España será, por auténtica, diferente, y ganará para siempre el ánimo de quienes nos visitan, y despertará el interés de los que no la conocen por comprobarlo.

Que este año sea el comienzo feliz de tan ilusionado intento y de todas formas tengamos presente que cuanto realicemos en pro de la Semana Santa tendrá siempre el premio del ciento por uno.

Angel Vivar Gómez
Alcalde de Toledo.



EXCLUSIVAS D'ANGEL

AGENCIA

Sr. Gómez

ABOGADO



Cristo de la Luz, 10

TELÉFONO

21 37 70

TOLEDO

Compra - Ventas

Arrendamientos

Traspasos

Rústicas - Urbanas - Cotos de Caza

Asesora • Ofrece • Anuncia • Negocia

Hermanos

TALAVERA BANEGAS

DISTRIBUIDOR Y CONCESIONARIO OFICIAL

DE



Concesión de ALTAS y APLICACIÓN de Botellas en el acto

Cuesta del Águila, 7

Teléfonos 21 25 63 y 21 29 79

TOLEDO

Próxima apertura: Calle de SANTA FE, núm. 12



LAS PROCESIONES DE SEMANA SANTA EN TOLEDO

43 años antes....



A lo largo de trece meses de grata residencia en la Imperial ciudad, escucho este año iguales lamentos que en el pasado: — ¡Qué lástima de procesiones! ¡Con lo que podría hacerse aquí!

Y la réplica surge inevitable; si puede hacerse, ¿por qué no se intenta? Y se alzan también con todo el prestigio de palabras triunfadoras, éstas de fe y voluntad, que dejan, al pronunciarse, huella de dificultades vencidas, de obstáculos arrollados ante el animoso empuje.

Ni puede hablarse de egoísmos, indiferencias, intereses creados, pesar del bien ajeno por si éste inicia la empresa o aquél la ejecuta. Ni pueden faltar inconvenientes, ni es bien que el camino se ofrezca llano y sin relieves.

Pero ¿qué aguerrido capitán hizo cuenta de los soldados del campo contrario?; de haberse formado en tan bajas consideraciones, no impresionarían hoy nuestra alma con la deslumbradora luz del arte cristiano las maravillas de nuestra Iglesia madre, los prestigios artísticos de la ciudad incomparable.

¿Cuántos son los que justamente se duelen de que el sentimiento religioso toledano no alcance una expresión externa más alta y suntuosa en estos días santos?

¿Cuántos quieren poner su voluntad, su fe y su dinero también en el propósito?

¿Son veinte? Pues que somos veintiuno.

El movimiento no tiene más que una demostración: echar pie a tierra, mirando al cielo.

J. POLO BENITO †



Instalaciones
de
CALEFACCIÓN
y
SANEAMIENTO

A. C. Jacinto Díaz

ACONDICIONAMIENTO DE AIRE

Cocinas de **CARBÓN - GAS - BUTANO - ELECTRICIDAD**

Armas, 6
Teléfono 21 2118

TOLEDO

COLEGIO SADEL

NUESTRA SEÑORA DEL SAGRARIO

LEGALMENTE RECONOCIDO

Rojas, núm. 4

Teléf. 21 36 77

T O L E D O

**POLLERIA
NICOLAS VELASCO**

AVES, HUEVOS Y CAZA

SE SIRVEN POLLOS ASADOS A DOMICILIO

Martín Gamero, 24

TOLEDO

**ESTERERÍA
ALFOMBRAS
ESPARTERÍA**

ANTONIO DÍAZ

ARMAS, 3 y 5 (Zocodover)

PERSIANAS

Corrientes — Finas cadena
(Madera con alambre)

Americana — Cierre lamas
móviles y fijos

Visillo de junquillo

**Persiana Veneciana
LUX FLEX**

Lamas móviles todos los colores

Teléfono 21 35 01

TOLEDO

**CAFETERÍA
RESTAURANTE**

RAMON DEL RIO

SERVICIO DE TAXIS

HABITACIONES

TELÉFONOS:

CAFETERÍA	TAXIS	GARAJE
21 30 33	21 39 00	22 05 55

Nueva, 4

TOLEDO

**CASA
Córdoba**

ZAPATOS PARA NIÑOS

SEMILLAS

CORDELERÍA

Viruta y taponería de Corcho

Pl. de la Magdalena, 3

Teléfono 21 24 19

TOLEDO

CAFÉ - BAR "TOLEDO"

ESPECIALIDAD EN CAFÉ EXPRÉS

MARISCOS Y FIAMBRES

Zocodover, 15 **TOLEDO** Teléf. 21 30 00

MARCOS

ESPEJOS

CRISTALES

J. RONCERO

Trinidad, 4

TOLEDO

Cultos de la Santa Iglesia Catedral Primada

DÍA 19

Domingo
de Ramos

En la Santa Iglesia Catedral, a las diez de la mañana, **Bendición de Palmas**, con Procesión.

Itinerario: Puerta de la Feria, Hombre de Palo, Arco de Palacio y Catedral.

DÍA 22

Miércoles
Santo

A las cinco y media de la tarde, **Oficio de Tinieblas en la Catedral**.

DÍA 23

Jueves
Santo

En la Catedral, a las diez de la mañana, Misa «**Chrismalis**», Pontifical.

A las cinco de la tarde, Misa «**Coena Domini**», Pontifical; después del Evangelio, Homilía y Lavatorio de Pies de los Pobres, Comunión del Clero y fieles y Procesión al Monumento.

DÍA 24

Viernes
Santo

Por la tarde, a las cinco, en la Santa Iglesia Catedral Primada, Acción Litúrgica, con Adoración de la Santa Cruz, Comunión del Clero y fieles.

DÍA 25

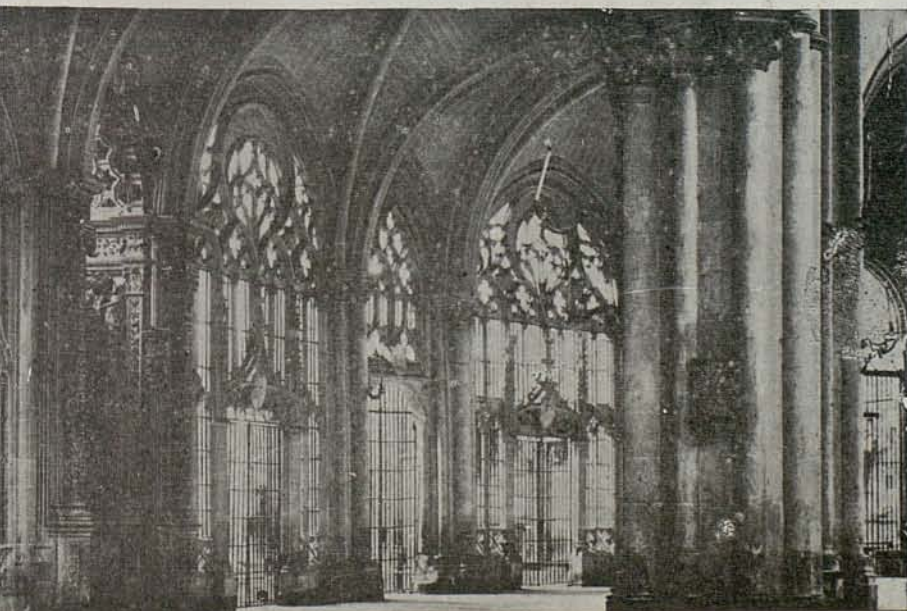
Sábado
Santo

En la Santa Iglesia Catedral Primada, a las once de la noche, Solemne **Vigilia Pascual**. A las doce, Misa y Comunión de los fieles.

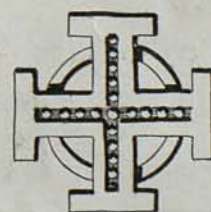
DÍA 26

Domingo
de
Resurrección

A las diez de la mañana, en la Santa Iglesia Catedral Primada, **Solemne Pontifical**. Bendición Papal.



En todas las Parroquias, Iglesias, Conventos y Monasterios de la Ciudad, se celebrarán Santos Oficios y se Expondrá el Santísimo Sacramento desde la tarde del Jueves Santo a mediodía del Viernes Santo.



JOYERIA - RELOJERIA - PLATERIA

Juan Ludeña Miguel

TALLER DE RELOJERÍA -:- REFORMAS

Comercio, 17



TOLEDO



Teléfono 212546

DROGUERÍA
PERFUMERÍA
ARTÍCULOS DE LIMPIEZA



J. Sánchez
Herrera



Real del Arrabal, 21
Teléfono 220272
TOLEDO

SERVICIO



OFICIAL

Arrabal, 4
Teléfono 22 01 40
TOLEDO

*Toda demanda es
atendida en 24 horas*

CAFÉS - MALTAS
CHOCOLATES

R
E
C
O
R
D

Representante en Toledo:

Rafael Rodríguez Cadenas

Tornerías, 7 - Teléfono 213301
TOLEDO

RADIOTOL

Radios -:- Lavadoras -:- Ollas

FACILIDADES DE PAGO

Plata, 12

TOLEDO

PINTURA EN GENERAL

J. MORENO

Sucesor de C. PEINADO

Alfileritos, 20

Teléf. 212630

T O L E D O

« E L V E L O Z »

LÍNEA REGULAR DE MERCANCÍAS POR CARRETERA

Toledo - Olías - Cabañas - Yuncos
Illescas - Madrid y viceversa

Enlace con el resto de España

Cargas completas

AGENCIA EN TOLEDO:

General Villalba, 8 - Teléf. 220107

OFICINA:

Corral de Don Diego, 2 - Teléf. 213634

Avisos telefónicos para cualquier hora, llamen al 220243

AGENCIA EN MADRID:

Ronda Segovia, 36 - Teléf. 2 65 32 26

PROGRAMA DE PROCESIONES

DÍA 12
DOMINGO

A las once de la mañana.—En el Real Monasterio de San Juan de los Reyes, imposición de Hábitos a los nuevos Cofrades del Santísimo Cristo de la Buena Muerte, con Santa Misa y actuación del Coro Gregoriano de los Novicios de la Comunidad Franciscana.

DÍA 16
JUEVES

A las ocho de la tarde.—En el Teatro Municipal de Rojas, intervención de la Escolanía de Nuestra Señora del Sagrario.

PREGÓN DE LA SEMANA SANTA DE TOLEDO, que será anunciado por el Excmo. Sr. D. Conrado Blanco.

Hará su presentación el Excmo. Sr. D. Enrique Thomas de Carranza, Gobernador Civil de Toledo.

A continuación intervendrán en

Primacías para Toledo de poemas de la Semana Santa

- D. José M.^a Pemán.*
- D. Ginés Alvareda.*
- D. Federico Muelas.*
- D. Rafael Morales.*
- D. José G.^a Nieto.*
- D. Rafael Duyo.*
- D. Clemente Palencia.*
- D. Juan Antonio Villacañas.*

DÍA 17
VIERNES DE
DOLORES

A las ocho treinta de la tarde.—En el Monasterio de Santo Domingo el Real, imposición de Hábitos de los nuevos Cofrades del Cristo Redentor.



A las once de la noche.—Procesión de Nuestra Señora de la Soledad.

Itinerario: Salida del Templo de Santas Junta y Rufina, Plata, San Vicente, Cardenal Lorenzana, Navarro Ledesma, Nuncio Viejo, Hombre de Palo, Comercio, Zocodover, Sillería, Cadenas, a Santa Justa.

DÍA 19
DOMINGO
DERAMOS

Procesión de Palmas en la Santa Iglesia Catedral Primada.

DÍA 21
MARTES
SANTO

A las once de la noche.—Procesión del Cristo de los Mártires, con su CAPÍTULO.

Itinerario: Salida del Templo de San Ildefonso (Padres Jesuitas), Alfonso XII, Rojas, Santo Tomé, Travesía del Conde, Descalzos Paseo del Tránsito (donde se hará la exaltación de los Mártires), Descalzos, Taller del Moro, Santa Ursula, Trinidad, Jesús y María, a la Iglesia de San Ildefonso.

DÍA 22
MIÉRCOLES
SANTO

A las once y media de la noche.—Procesión del Cristo Redentor, con su CAPÍTULO de Caballeros Penitentes.

Itinerario: Salida del Templo de Santo Domingo el Real, Buzones, Merced, Tendillas, Navarro Ledesma, Nuncio Viejo, Hombre de Palo, Comercio, Belén, Cadenas, Alfileritos, Cuesta Carmelitas, Cobertizos, a la Iglesia de Santo Domingo el Real.



DIA 23
JUEVES
SANTO

A las ocho de la tarde.—Procesión con los siguientes Pasos: Jesús amarrado a la Columna, Jesús Nazareno, Cristo de la Victoria, Cristo de la Agonía y Nuestra Señora del Amparo.

Itinerario: Salida de la Catedral, Puerta Llana, Arco de Palacio, Hombre de Palo, Comercio, Zocodover, Cuesta del Alcázar, Pasadizo de Sindicatos, Plaza de la Magdalena, Bajada del Corral de Don Diego, Tornerías, Sixto Ramón Parro y Puerta Llana.

A las doce de la noche.—Procesión del Cristo de la Vega, con su Hermandad.

Itinerario: Salida de la Catedral, Puerta Llana, Arco de Palacio, Hombre de Palo, Comercio, Zocodover (Miserere ante el Arco de la Sangre), Comercio, Belén, Plata, San Vicente, Alfileritos, Carmelitas, Puerta del Cambrón, Zig-zag, a la Basilica.

DIA 24
VIERNES
SANTO

A las tres de la madrugada.—Procesión del Cristo de la Expiración, con su Hermandad.

Itinerario: Capuchinas, Aljibes, Cobertizos, Cuesta de Carmelitas, Alfileritos, Cadenas, Plata, San Vicente, Cardenal Lorenzana, Tendillas a Capuchinas.

A las seis de la mañana.—Procesión del Santo Encuentro, con los siguientes Pasos: Virgen de los Dolores, que recorrerá las calles de Bisagra, Carrera y Puerta Nueva. Jesús Nazareno, que recorrerá las calles Real del Arrabal, Azacanes y Puerta Nueva, encontrándose ambas en esta última vía y continuando por las calles Honda, Trinitarios, Cardenal Tavera y Puerta de Bisagra, a la Iglesia Parroquial de Santiago.

A las ocho de la tarde.—Procesión con los Pasos siguientes: Cristo del Calvario, Descendimiento, Nuestra Señora de las Angustias, Santo Sepulcro y Nuestra Señora de la Soledad.

Itinerario: Santa Justa, Plata, San Vicente, Cardenal Lorenzana, Navarro Ledesma, Nuncio Viejo, Hombre de Palo, Comercio, Zocodover, Sillería, Alfileritos, San Vicente, Plata y Santa Justa.

DIA 25
SABADO
SANTO

A la una de la madrugada.—Procesión del Cristo de la Buena Muerte, con su Hermandad.

Itinerario: Monasterio de San Juan de los Reyes, Angel, Santo Tomás, El Salvador (plaza), El Salvador (calle), Ciudad, Plaza del Generalísimo, Cardenal Cisneros, Cuatro Tiempos, Sixto Ramón Parro, plaza de las verduras, Maestro Pedro Pérez, Feria, Cuatro Calles, Cordoneras, Sal, San Ginés, Postes, San Vicente, Cardenal Lorenzana, Instituto, Plaza de Santa Clara (haciéndose una Estación en la Iglesia del Convento), Santa Clara, Cobertizos, Santo Domingo el Real, Buzones, Callejón de la Merced, Plaza de la Merced, Real, Plaza de las Carmelitas, Puerta del Cambrón, a San Juan de los Reyes.

DIA 26
DOMINGO
DE
RESURRECCIÓN

A las doce de la mañana.—En la Plaza del Generalísimo, la Banda de Música del Patronato de Fomento Musical interpretará un Concierto, en homenaje a los Maestros toledanos Mariano Gómez Camarero, Jacinto Guerrero y Emilio Cebrián, con obras de los citados compositores.



COLEGIO ACADEMIA "STUDIUM"

INTERNADO

PARA ALUMNOS DE MAGISTERIO Y BACHILLERATO, OFICIALES Y LIBRES

**Plaza de
San Vicente, 4**

TOLEDO

LA SEMANA SANTA EN LA PINTURA:

«EL EXPOLIO»

Con la misma evocación que pueda tener un paso de Gregorio Hernández, de Juan de Juni o de Salzillo, tenemos en Toledo un lienzo sobre la Pasión del Señor del que dijo Justi que era el mejor cuadro pintado en España en el siglo XVI.

Se pintó el lienzo del año 1577 al 1579. En los mismos años que terminaba El Greco sus obras de Santo Domingo el Antiguo. El asunto se acomoda en todo al relato de los Evangelistas: «Llegado el cortejo al lugar del sacrificio, los sayones despojaron a Jesús de sus vestiduras».

Cristo aparece aquí como hombre, rodeado por todas las pasiones humanas; entre rostros rudos y sombríos que sirven de oscuro fondo para destacar el celestial semblante del Redentor; también buscó

el genial pintor un punto de contraste distinto al odio de los verdugos, colocando en primer término los rostros femeninos de las Tres Marías, radiantes de solicitud y de ternura.

Con tantos detalles anecdóticos, como el sayón barrenando la Cruz, el hombre que lleva la cuerda y pone su mano en la túnica del Salvador, el erizado mar de cabezas con armas y penachos, y ese misterioso centurión que lleva armadura del siglo XVI, la unidad de la composición es perfecta. La figura de Jesús parece salirse del cuadro absorbiendo la mirada del que le contempla.

Es una escena totalmente realista, natural y humana; hombres y mujeres nada más; no hay ángeles, ni nubes, ni rayos de luz. Solamente se asoma la Divinidad a esos dos ojos del Señor, que irradian unas lágrimas quietas, llenas de paciencia y de perdón.

Hay una nota muy personal del Greco: La mano de Jesús sobre el pecho con los dedos tercero y cuarto unidos, que seguirán apareciendo en todas las manos de santos, apóstoles y caballeros que pinte después, y otra genialidad del cretense: despojar de la corona de espinas la augusta cabeza del Señor.

Se encargó el lienzo el 2 de Julio de 1577 para la Catedral de Toledo; se adelanta la cantidad de 13.600 maravedis al autor; firman el documento su protector el Deán Don Diego de Castilla y el Canónigo García de Loaysa, antiguo amigo del Greco, desde los días de sus tertulias en el Palacio Farnesio, de Roma. Este documento es el primero referente al Greco en España.

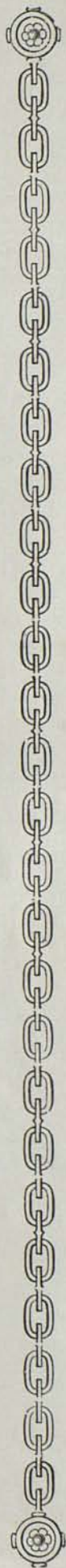
Terminada la obra a mediados del 1579, comienzan los pleitos sobre la tasación. Arquitectos, pintores, orfebres, plateros, casi todos famosos, intervienen como informadores. Se acude por parte del Cabildo de la Catedral al Alcalde de Toledo, con fecha del 23 de Septiembre del citado año, para que «el muy magnífico señor Dn. Martín Romero de Villaquirán, Alcalde de la Ciudad, hable con el pintor».

Es conveniente destacar este curioso detalle, porque tres veces intervinieron distintos alcaldes toledanos en los pleitos del Greco. El Alcalde protector fue el Doctor Gregorio de Angulo, que figura como su fiador en contratos y ventas.

Pero, al fin, quedaron resueltas las dificultades y en la Sacristía de la Catedral Primada puede admirarse este sublime pasaje de la Pasión de Nuestro Señor. Cristo contemplando en un éxtasis el Cielo para darnos a entender que en la trayectoria luminosa de su mirada está el camino verdadero de la inmortalidad.

CLEMENTE PALENCIA

Cronista Oficial de Toledo.



NODAL

TEJIDOS Y CONFECCIONES

TOLEDO

tejidos nodal

COMERCIO, 50 - Tel. 21 25 18

sucesor de f. nodal

COMERCIO, 63 - Tel. 21 35 21

colchonería nodal

CADENAS, 4 - Tel. 21 21 46

Muebles GAMERO

DORMITORIOS

TRESILLOS

LIBRERÍAS

LITERAS

Precios de Fábrica

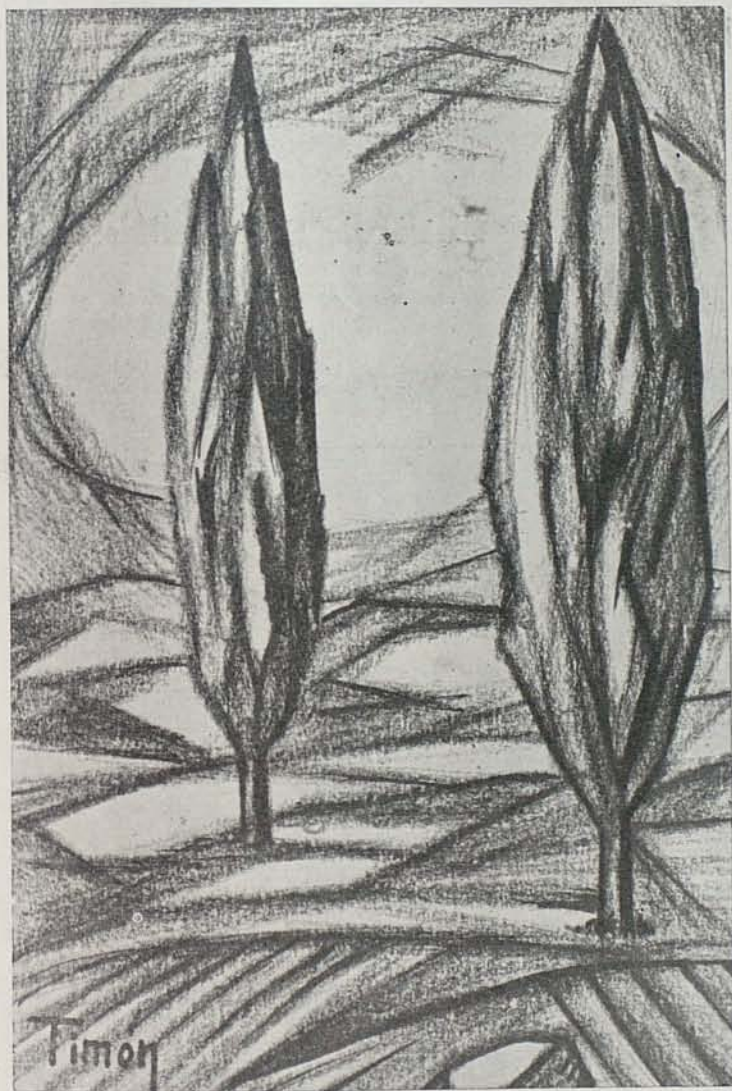
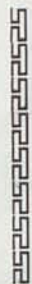
Exposición y venta:

Hombre de Palo, 3

Teléfonos { 21 39 90
 21 37 98

TOLEDO

“TODO ESTÁ CONSUMADO”...



Quién como Tú, Señor, decir pudiera
que todo está acabado
sin sentir en su pecho la amargura
de dejar tras de sí lo que, soñado,
no pudo realizarse, o, sin fortuna,
tan sólo nos supuso un gran fracaso...

Todo lo hiciste bien, como cumplía
al supremo mandato
de quien vino a enseñar cómo se cumple
sin renuncias, ni fallos,
la voluntad del Padre, acá en la tierra
con la vista hacia arriba, hacia lo alto...

Yo quisiera, Señor, humildemente,
que de mis pobres labios
brotara solamente esta plegaria
en la cruz de mi vida y en su ocaso:
«Como Tú lo quisiste, Padre mío,
ya todo está acabado...»

A. DE ANCOS

RESTAURANTE - JARDIN

VENTA DE AIRES

TOLEDO



PLAZA DE TOROS

TOLEDO

ORGANIZACIÓN ARTÍSTICA: GONZÁLEZ VERA

DOMINGO DE RAMOS, 19 de Marzo de 1967

GRAN CORRIDA

6 HERMOSOS TOROS DE LA **6**
ACREDITADA GANADERIA
DE OLIVEIRA IRMAOS

PARA LOS ESPADAS

José FUENTES

José Manuel "TININ"

Pedrín BENJUMEA

ACOMPAÑADOS DE SUS CORRESPONDIENTES CUADRILLAS

DESPACHO DE BILLETES EN MADRID Y TOLEDO

Habrà servicios especiales de Autobuses y Trenes desde MADRID

Restaurante

Hotel Carlos V

GRAN CONFORT
PRIMERA CATEGORÍA



Trastamara, 1
Teléfs. 212105 - 212180 - 212181

TOLEDO

GALIANO

S. L.

**MAGNÍFICOS AUTOCARES
PARA EXCURSIONES
POR
ESPAÑA Y EXTRANJERO
DE 43 Y 54 PLAZAS**

CONSULTE PRECIOS EN:

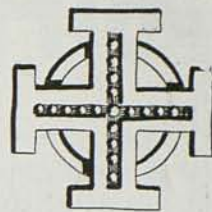
TOLEDO
Armas, 15
Teléfono 213641

MADRID
Drumen, 6
Teléfono 2276217



En las calles de JERUSALEN...

En las calles de T O L E D O...



En las calles de Jerusalén. En las calles de Toledo. En la noche de Palestina. En la noche de España. Suena un tambor. Y en su rítmico mensaje trae noticias de un drama. Del único Drama. La humanidad se cubre de harapos y hace penitencia. Los guijarros de las calles lloran calientes lágrimas de cera. Y no hay más silencio que el de siglos cubiertos por telas moradas.

La Ciudad de Toledo vive la Semana Santa. Su peculiar trazado es igual Calvario. Y se escucha el jadeo profundo de un corazón cansado por el peso de La Cruz. Quizá, ¿por qué no?, el penitente encuentra una sangrante espina caída de las sienas doloridas. Quizá, ¿por qué no?, en cualquier esquina se puede ver el flagelo que ha golpeado sin descanso.

Toledo cierra sus estrechas calles. Es difícil caminar por su suelo. Los extremos de la Cruz rozan viejas paredes. Y es constante lamento del sacrificio del Gólgota

Noche de Viernes Santo. Noche de Toledo. Noche de siete puñales atravesando un corazón de mujer. Noche de lujoso sepulcro portando el cuerpo del Hombre. Noche de pies descalzos. De caperuzas enlutadas. De hombros doloridos por el divino peso.

La Ciudad se cubre de tristeza y toma vinagre que ofrece la punta de la lanza. No hay gritos. Todo es recuerdo sentido. De mente torturada. De alma hacia dentro. De rítmico mensaje de tambores en la continua y lenta Procesión. Y la Cruz cruje de nuevo, rozando otras viejas paredes.

En las calles de Jerusalén.

En las calles de Toledo.

Semana Santa. Nueva Semana Santa. Donde las estrellas lloran guiños de luz. Donde los conventos recitan oraciones. Donde el penitente baja la mirada a tierra.

Siempre será igual. Un año tras otro. Volver a encontrar una espina. Volver a encontrar el flagelo. Sin otro cambio.

En las calles de Jerusalén.

En las calles de Toledo.

En la noche de Palestina.

En la noche de España.

¡Cuándo termina ese doliente tambor!



J. H. PONOS.

AGUAS DE MESA
DE
LANJARON

SALUD (NATURAL)



FONTE FORTE (CARBÓNICA)

¡LANJARON es vida!

Distribuidor: **LA SIN RIVAL**

LA SIN RIVAL, S. A.

FABRICA DE HIELO Y GASEOSA

ADEREZADORES DE ACEITUNAS

DISTRIBUIDORES DE:

Helados italianos ONDINA

Vinos de Rioja C. V. N. E.

Batidos RYALCAO

FÁBRICA:
Cuesta del Aguila, 7

ALMACENES Y OFICINAS:
Plaza de Montalbanes, 2

TELÉFONO 21 34 85 (Centralilla) - **TOLEDO**

«Surrexit. Non Est Hic»

Resucitó. No está aquí. Dos frases breves, brevísimas: cuatro palabras latinas, de ellas — tres monosílabos—. Cortante y escueta afirmación de un hecho trascendental. Testimonio absoluto que, muy bien, podría servir, sin más aditamentos, de meditación final de Semana Santa: no obstante —*enim*—, sea más fructífero su consideración antes, que después; ya que la anécdota humana y presente de la conmemoración terminal de la Resurrección, ya nos es conocida.

Ya estamos en la llamada Semana de Pasión. En el umbral de la Semana Santa. Frente a esos siete días en cada acto, cada palabra, cada símbolo, tienen una terrible carga en su mismo sentido y en la pesada responsabilidad que arrojan sobre nuestros hombros. Apretado septenario de manifestaciones externas, de las que cada una, aislada de las demás, en sí misma, tiene al mismo tiempo el carácter de entrada triunfal en Jerusalén y de calle de la Amargura.

Cuanto de vano e inconsecuente hay, casi siempre, en nuestras intenciones; cuanto de torpe, de desinterés culpable, de omisión intencionada, de olvido despreocupado.

Si al menos la paradoja que se nos hace presente entre tiempo —en sí—, y conmemoración —en nosotros—, quisiéramos aprovecharla para elevar la temperatura de nuestro *tempo* interior e individual...

Y es en la consideración de esta aparente trasposición de contenidos, cuando acude a la memoria aquellas duras palabras que aún podemos oír o leer en un Ofertorio:

Mi corazón estuvo expuesto al insulto y a la miseria, aguardé a que alguien se condoliese conmigo, y nadie hubo; busqué quien me consolase, y no lo encontré; diéronme hiel por comida, y apagaron mi sed con vinagre.

En el verdadero sentido conmemorativo de la Pasión y Muerte, está la única respuesta válida a todas las preguntas, la satisfacción a todos los deseos, la paz en los hechos y en las intenciones. No basta mirar, para ver: ni escuchar para oír. Lo importante es el contenido, no la pasta del libro, ni la envoltura de las cosas: pero tampoco hay que olvidar lo accesorio, sobre todo cuando nace en función de lo principal.



Calle de Venancio González, 9
Teléfono 21 31 58
TOLEDO

“LA IMPERIAL”
ESCUELA AUTOMOVILISTA
LUIS LÓPEZ SALAZAR

Avenida Plaza de Toros, 8
Teléfono 22 06 15
TOLEDO

COCHES DE ALQUILER SIN CONDUCTOR

No consideramos la proyección externa de la Semana Santa como un espectáculo incómodo, una atracción más, para foráneos, una vacación vacía y gratuita, o como el broche y remate de una forzada abstención. Toda acción llevada a cabo con reservas o con carácter desvirtuado, constituye la peor especie de piratería moral, tanto más injusta cuanto más personal e íntima sea.

Sentido, carácter y contenido —traspuesto, presentando aspectos de paradoja—, difícil de ejemplarizar materialmente, visiblemente.



En este Toledo que ofrece una entrañable similitud con Jerusalén; con su Gálgota, su Getsemaní, su muro de las lamentaciones: zarzales del arroyo de la Rosa y rosales de la Vega que se nos figuran que con sus espinas se entretrejerón los dolores de la Corona. En la madrugada toledana, calle de la Amargura, cobertizos, transcurre una procesión penitencial que no es silenciosa, aunque sí del «silencio» porque, aunque las gargantas articulan y pronuncian, calla el egoísmo, el rencor, la mala fe y la envidia.

Entremos en estos días de Pasión y Muerte con el anhelo futuro y presente meditación de la Resurrección. En todos sus aspectos: como esperanza y como ejercitación cotidiana; todos los días se muere y se resucita un poco.

No nos inmovilicemos. No cubras lugar que no te corresponde. Cede de lo que realmente es tuyo. No cierres salidas ni tapes accesos. No te quedes en cada hito alcanzado; continúa tu camino.

Que cada día, cuando pregunten por nosotros, figuradamente, se pueda contestar: *Non est hic. Surrexit.*

Fernando ESPEJO

ENGRASE Y LAVADO
— A PRESIÓN
ESTACIÓN DE SERVICIO

ESTACIONAMIENTO
DE COCHES CON
JAUL'S INDEPENDIENTES



G A R A J E T O L E D O

TELÉF. 21 30 66

INSTITUTO, 7

T O L E D O

BEBA

TRINARANJUS

Tónica Presta



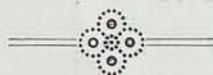
Distribuidor:

LA SIN RIVAL

CERVEZAS

“ORO Y NORTE”

¡Amigo, qué Cerveza!



Distribuidor: **LA SIN RIVAL**

Cuesta del Aguila, 7
Teléfono 21 34 85 (Centralilla)

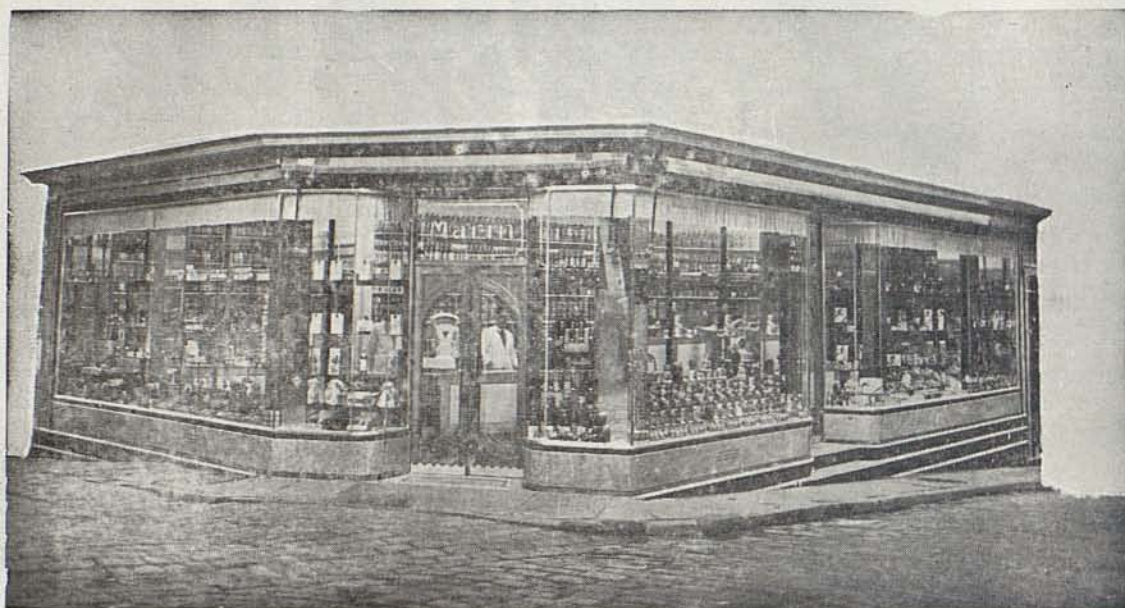
Plaza de Montalbanes, 2
TOLEDO

Almacenes MARIN

EL PRESTIGIO DEL NOMBRE GARANTIZA SUS PRODUCTOS

Pruebe sus ACEITES FINOS PUROS DE OLIVA
PRECIOS Y CALIDADES SIN COMPETENCIA

Visite sus
Mantequerías
de
SILLERÍA, 15
y
BELÉN, 1
TOLEDO



RESIDENCIA

TRES CARABELAS

Le ofrece las más confortables y modernas



HABITACIONES
CON
BAÑO PRIVADO

TELÉFONOS } 212988
 } 212989

Plaza San Nicolás, 1 - TOLEDO

Siempre Jerusalén.....

La tragedia de Jerusalén, manchada al igual que todos los hitos que se suceden en la historia de la humanidad con la sangre de un hombre —precisamente el marcado por el dedo del destino, marcado con «el que ha de morir»—, tiene en el arte como ningún otro suceso la interpretación infinita, y una interpretación de los hechos, en cantidad de imposible control humano.

En la Catedral de Toledo vamos a intentar centrar la atención sobre dos escenas, muy inmediata la una a la otra, reflejadas por un insigne imaginero, y en cuanto a tema, en torno a los momentos que agitaron a Roma y al pueblo judío, con un problema de indudables y perennes consecuencias; el problema que tuvo entre otros escenarios el Gólgota.

Antes de todo lo cual aconteció que la lucha «entre el partido real y el partido piadoso fue tan enconada, que este último, en el 64, apeló a Pompeyo, reciente vencedor de Mitrídates, para que acabase —según Pirenne en su Historia Universal— con la monarquía. Accedió el romano y Jeru-

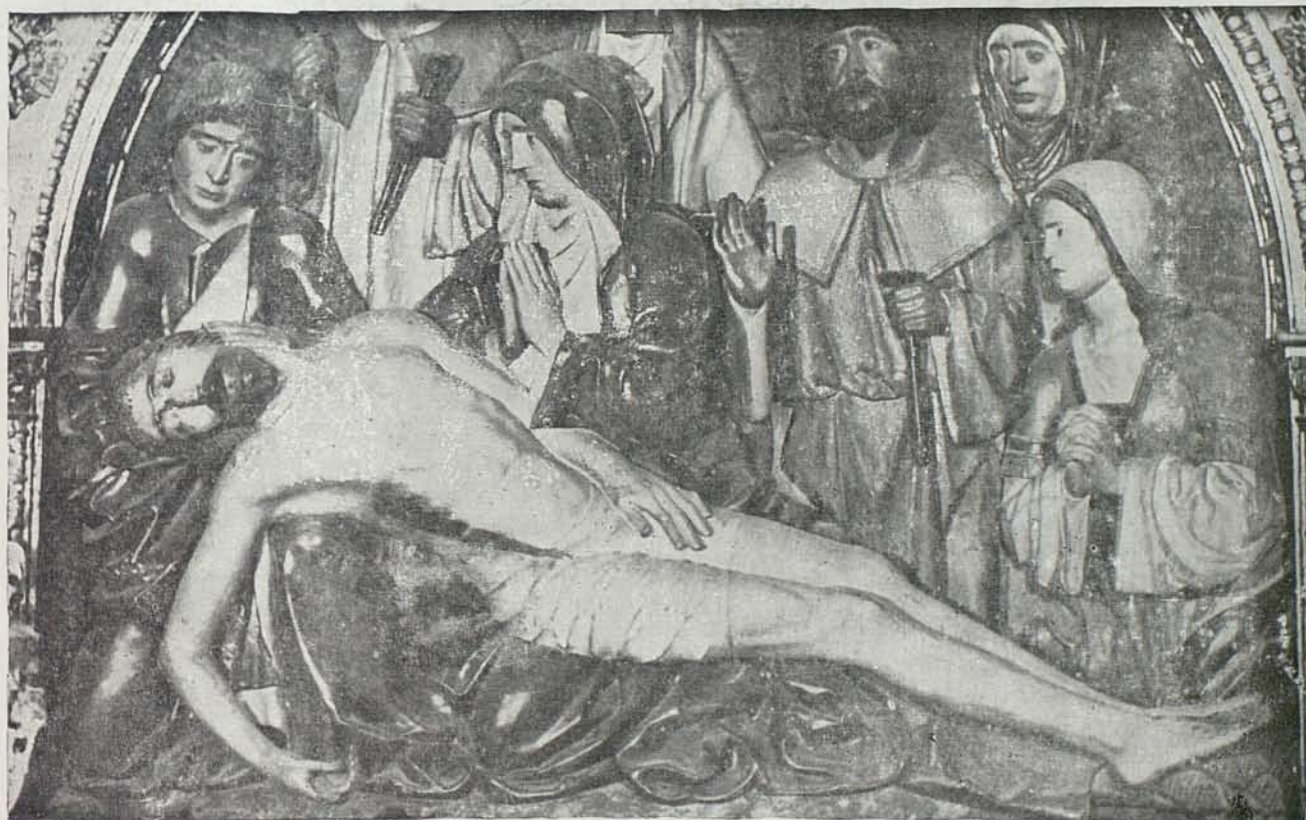
salén, incorporada a la provincia de Siria, volvió a ser con sus pontífices una simple ciudad sacerdotal, con lo que el partido religioso sacrificaba así la prosperidad y la influencia exterior del país a su política conservadora».

Ciudad sacerdotal. Ciudad del templo. La consecuencia fue triste y lógica.

Una sola vez Jesús, en su Santa indignación, levantó la mano, el brazo airado. Cuando hubo de expulsar del recinto sagrado a los mercaderes.

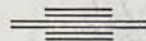
Ante Cristo tendido, ante Jesús muerto, cuánto sosiego debió invadir las conciencias de los servidores del templo.

Dos grandes temas —Jesús tendido, Jesús momentos antes de ser sepultado—; dos trascendentes reconstrucciones de la historia, sometidas a un sinnúmero de interpretaciones —Augusto Renán, Jacque Maritain, Daniel Rops, Giovanni Papini, François Mauriac, entre los muchos e ilustres europeos contemporáneos—; dos motivaciones en el arte del pensamiento y de la plástica.



muebles palomino

DEPÓSITO PARA TOLEDO
DEL COLCHÓN «FLEX»

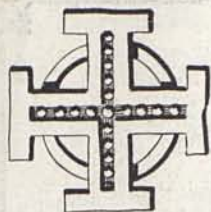


Trinidad, 5 - Teléfono 21 38 13

Comercio, 12 - Teléfono 21 33 31

TOLEDO





El «Cristo tendido», en la Catedral de Toledo, es un significado grupo escultórico que se encuentra en una de las capillas situadas en el trascoro.

El notable altorrelieve ha gozado en todos los tiempos de la especial devoción de los toledanos. Su composición, patética de natural, explica la preferencia, por tendencia piadosa, de los fieles.

La capilla, abierta más bien a la manera de hornacina, tiene como mesa de altar una piedra de mármol negro con las armas en bronce del Cardenal Portocarrero.

Angel Vegue y Goldoni estudió con tanto acierto como exactitud esta talla en altorrelieve, que conserva en los adornos el oro, y que, sin embargo, a consecuencia de una inepta restauración, pierden las ocho figuras que componen el grupo —hacia el año 1880— el estofado de su bella decoración primitiva.

«Para mí —afirma Vegue y Goldoni—, su autor es Diego Copín, de Holanda». Al parecer la obra es de finales del siglo XV.

La capilla se cierra con una reja plateresca, original del maestro Domingo de Céspedes

Las ocho figuras que componen el grupo son: Jesús tendido sobre el regazo de María, Nicodemo, José de Arimatea, Juan el evangelista y María Cleofé, María Salomé y María, la de Magdala.

Las figuras, hieráticas, dan la sensación de un primitivismo más artificial que auténtico. El artista se limita a componer su obra de una forma honesta, sujetando su iniciativa o posibilidad creadora a las limitaciones que impone el espacio. Tarea que prestigia al artista y otorga mérito a la obra.

El equilibrio en la distribución, el juego de pliegues, la variada gama de rasgos —todos ellos agotados por el cansancio y enrojecidos por el dolor—, así como la corrección y compostura de las anatomías, jamás dislocadas por la violencia de una espectacular truculencia, tan del gusto morboso de las multitudes, mas la tan hermosa y suave como serena línea ejecutiva, variación y riqueza de colores en las figuras, nos permite decir, al igual que ya insinuó Vegue y Goldoni, que este grupo, como el que comentaremos a continuación, no ha contado con la debida consideración por parte de «los historiadores de la escultura española».

Uno llega a pensar en la posibilidad de que quizá sí, aunque esa consideración no venga de *titulados oficiosos*. Ante quienes siguen opinando todavía —con un espíritu



esencialmente negativista— que Toledo no cuenta con tallas notables o grupos escultóricos de calidad relacionados con la Semana Santa, habremos de repetir un año más que sí que los tiene, pero de una semana y para una Semana Santa, llamémosla de puertas hacia dentro, tanto en la pintura como en la escultura que se exhibe en museos, iglesias, templos y conventos. Una Semana Santa que consiste en pasar nosotros ante el arte sacro y no a la inversa.

* * *

Para concluir. Otra capilla catedralicia, la situada bajo el altar mayor, es conocida por la del Santo Entierro.

Esta casi dualidad temática sobre el drama de Jerusalén es curiosa y singular. El Santo Entierro de esta capilla es obra ejecutada por Copín, en 1514. Tiene como la del Cristo tendido ocho figuras; análoga es también la ejecución iconográfica, es decir, altorrelieve o medias figuras armando «un paso», que corresponde a un género de representación muy abundante, sobre todo en España y Francia.

El grupo no ha sufrido graves alteraciones. Hay en él goticismo, y el doctor Hans Stegmann en su libro «La Escultura en Occidente», traducción de Angulo Iniguez, afirma «que acaso la mejor producción de Copín sea el Santo Entierro, obra que entra ya francamente en el Renacimiento».

Desde el más antiguo, de Tonnerre, en Francia, que se fecha en el año 1453 —el Santo Entierro de la Catedral de Tarragona es de 1494—, Male opina que la dolorosa escena es de grande predilección entre los artistas, quizá por devoción de los fieles, por fuerza interpretativa, por su carácter transcendente en la historia o por los reiterados y continuos encargos para los que fueron requeridos en su arte.

Se ha escrito que «aspectos de teatro litúrgico se advierte en los dos episodios que del tallador Diego Copín, de Holanda, guarda la Catedral de Toledo».

Uno concretaría que, representación sacra de primera calidad, las obras de Copín en Toledo, son grupos escultóricos, por primera vez, de una Semana Santa de «pasos» quietos; de procesión —valga la paradoja— inmóvil.

De estos grupos, los dos de Toledo, son los más realistas que conozco, en identidad de fechas, en España. Son trágicos, equilibrados de composición, fríos e hieráticos como corresponde a una ingenuidad o aparente primitivismo, precisamente de líneas muy europea

FRANCISCO ZARCO



Zocodover, 12

Teléfonos

21 24 95

y

21 30 04

(EN EL CENTRO
DE LA CIUDAD)

BEBA

**CERVEZA
EURO PILS**

¡Qué bouquet!

GALERÍAS MIRADERO

(FRENTE AL PASEO DEL MIRADERO)

===== **TOLEDO** =====

MUEBLES * CAMAS * TAPICERIA



GALERIAS MIRADERO

Ofrece a su distinguida clientela
las nuevas instalaciones de
EXPOSICIÓN DE MUEBLES en

NÚÑEZ DE ARCE, 20

LA RUTA DE LOS «MONUMENTOS»

Partiendo de la Catedral

CAPILLA DEL PALACIO ARZOBISPAL.—Obra de finales del siglo XVIII, realizada por orden del Cardenal Lorenzana. Finos mármoles y en estilo barroco. Reconstruida en 1942. Además de sus detalles arquitectónicos conserva notables pinturas y esculturas.

SAN MARCOS.—Sede actual de la antigua parroquia mozárabe de San Marcos, cuyo destino mozárabe conserva actualmente. Antiguo convento de Trinitarios Calzados. La construcción actual data del siglo XVII. Arquitectura neoclásica. Obras de Pereira, Juan Manuel Manzano y de Antonio Esteve. De interés para hispanoamericanos.



CONVENTO DE JESÚS Y MARÍA.—Dominicas. Retablo mayor corintio y cuatro churriguerescos. Cuadros atribuidos a Tristán. Fundado por Juana de Castilla en el siglo XVI. Restaurado después de 1939.

SAN ILDEFONSO.—Padres Jesuitas. Fachada de gusto corintio, realizada en piedra. Conservaba interesantes pinturas, hoy en el Museo de Santa Cruz. Enterramiento del Padre Juan de Mariana. Curioso osario-relicario en la Capilla de San Ignacio.



CONVENTO DE LA MADRE DE DIOS.—Dominicas. Fundado en 1482 por doña María y doña Leonor de Silva, hijas de Conde Cifuentes. Orden exclaustrada el siglo pasado, hasta 1878. Reconstruido en dichas fechas. Magnífico artesanado en la iglesia.

SAN PEDRO MÁRTIR.—Antiguo Convento Dominicano.

Iglesia, portada interesante. Arquitectura grecorromana. Notable estatuaria fúnebre. Sepulturas de Garcilaso de la Vega y de su padre, cubiertas por estatuas orantes.

Grandioso patio llamado «Claustro Real», con tres galerías superpuestas con bellísimas columnas y arcos labrados.

SAN ROMÁN.—Torre, maravillosa muestra de arte mudéjar, desde la cual, según tradición, fue proclamado rey Alfonso VIII, niño, por el caballero toledano Esteban Illán.

Retablo plateresco. Interesantes lápidas en pizarra. Magníficas tracerías mudéjares. Restos de pinturas murales, medievales. Elementos arquitectónicos visigodos y arábigos. En restauración.

SERVICIO TÉCNICO

VISIONRADIO

REPARACIONES

de todas las marcas de Televisores - Receptores de Radio a válvulas y transistores, magnetófonos, tocadiscos, amplificadores, pequeños :-: aparatos electrodomésticos y lavadoras :-:

Calle Alfonso XII, 24 (Junto a Santo Tomé) Teléfono 21 34 44
TOLEDO

Tinte Pascual

Entregas en el día

Únicos Despachos:

Sierpe, 10 y Bloque número 2

Teléfono 21 21 30

TOLEDO

Superlimpieza en seco



CALZADOS

LOYGAR

Armas, 3 y 5
TOLEDO

TELEMANDO

TELEVISIÓN-RADIO-ELECTRODOMÉSTICOS



Tornerías, 19

Teléf. 212219

TOLEDO

JOYERÍA - RELOJERÍA
TALLER DE PLATERÍA

Del Cojo

COMPOSTURAS GARANTIZADAS

C/. Armas, 9 :-: TOLEDO

Reyes

TALLERES



Pintura al Duco

En su afán de un mejor servicio al cliente, ahora, además del taller de pintura para automóviles, le brinda su nueva Sección de pintura para pisos y edificios, decoración mural, etc.
CONSULTEN PRECIOS

Barrio Baeza, 7
Teléfono 22 01 69

TOLEDO

MAZAPANES

AGUADO



Belén, 9. Teléfs. 213757 y 212326

TOLEDO

CALZADOS

PRIETO

SOLIDEZ
GARANTÍA

(Frente al Miradero)
TOLEDO

SAN CLEMENTE. — Convento de Religiosas Bernardas. Magnífica portada plateresca, atribuida a Berruguete. Notable retablo mayor del siglo XVI. Enterramiento del infante niño don Fernando, hijo de Alfonso VII.

COLEGIO DE DONCELLAS NOBLES. — Fundado en 1551 por el Cardenal Arzobispo Juan Martínez Guijarro «Silíceo». Edificio restaurado en el siglo XVIII por el arquitecto Ventura Rodríguez. Pintura de Sémini. Sepultura del Cardenal Silíceo, estatua yacente de Bellver (1890).

SANTA EULALIA. — Antigua parroquia mozárabe, fundada en el año 559, y de cuya antigüedad quedan numerosas

reliquias arquitectónicas y de posteriores culturas y dominaciones. En restauración.

SANTO DOMINGO EL ANTIGUO. — Convento de monjas cistercienses. Presunto enterramiento de «El Greco». Retablo de Monegro y de «El Greco». La mayoría de los cuadros del cretense han sido sustituidos por copias.

CONVENTO DE CAPUCHINAS. — Construido en el siglo XVII por el Cardenal don Pascual de Aragón. Obras de Pereira, Zumbigo y Algandí; maravillosa talla en madera cruda llamada Cristo de la Expiración.

SANTO DOMINGO EL REAL. — Bello y curioso pór-

tico de sillería lleno de ambiente. Debe su nombre a enterramientos de hijos naturales del rey don Pedro I. Interesante joya arqueológica.

COMENDADORAS DE SANTIAGO. — Fuentes características típicas y tradicionales de un convento de clausura toledano. Artesonado de notable valía.

CONVENTO DE SANTA CLARA. — Edificación del siglo XVI. Muestras de arte gótico, mudéjar y del renacimiento. Magnífica estatuaria fúnebre. Excelente artesonado.

GAITANAS. — Religiosas Agustinas. Antigua Casa de Lope de Gaitán. Altar mayor, lienzo de Ricci.

SANTA URSULA. — Religiosas Agustinas. Mudéjar. Magnífico y maravilloso retablo de Berruguete, actualmente en el Museo de Santa Cruz. Interesantes pinturas.

COLEGIO DE LA DIVINA PASTORA. Capilla de época actual. Decoración y arquitectura de formas modernas, obra del arquitecto Guillermo Santacruz.

SANTA ISABEL. — Orden franciscana. Arquitectura mudéjar interesantísima. Restos ojivales. Interesante portada. Retablos curiosos. Enterramientos de interés. Curioso patio, en la portería, frente a su puerta principal.

SAN ANTONIO. - Religiosas franciscanas. Curioso altar mayor, retablo churriguesco de madera cruda.

CONVENTO DE SAN PABLO. — Religiosas jerónimas. Extensa colección de pintura. Buenos retablos. Enterramiento del famoso Cardenal Niño de Guevara. Hoy perdida, se conservaba hasta 1936 la llamada espada de la degollación de San Pablo.

CONVENTO DE LA CONCEPCIÓN BENITA. — Arquitectura del renacimiento. Bella portada de piedra.

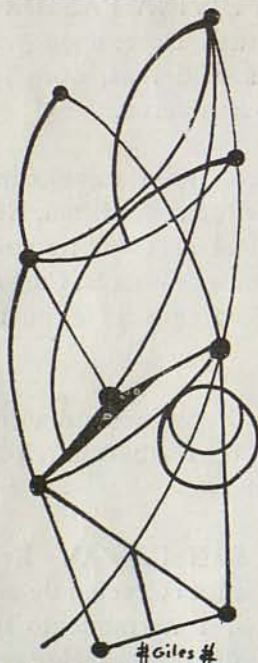
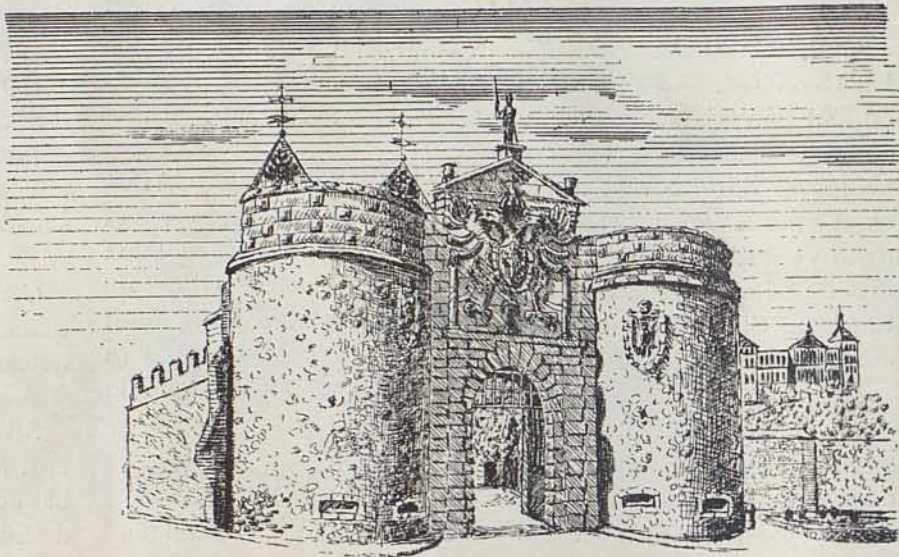
SAN MIGUEL. — Extendida creencia la supone pertenencia templaria. Esbelta torre de estilo mudéjar. Restaurada recientemente. Típico cobertizo.



TOLEDO

Algunas direcciones DE INTERÉS

DELEGACIÓN PROVINCIAL DE INFORMACIÓN Y TURISMO: Plaza de Zocodover, 28-Teléfono 21 21 31 □ **OFICINA DE INFORMACIÓN DE LA SUBSECRETARÍA DE TURISMO:** Puerta de Bisagra-Tel. 22 08 48 □ **RENFE:** Sillería, 7 Tel. 21 33 11 □ **TAXIS:** Cuesta del Alcázar-Tel. 21 23 29 □ **TELÉFONOS:** Plata, 18 Tel. 21 36 11 □ **CORREOS Y TELÉGRAFOS:** Plata, 1 □ **COMISARÍA DE POLICÍA:** Zocodover-Tel. 21 38 81 □ **CASA DE SOCORRO:** Barco, 2-Tel. 21 39 67 □ **AUTOBUSES DE LÍNEA:** Explanada del Alcázar.



HAN COLABORADO EN LA PRESENTE PUBLICACIÓN

TEXTOS:

Evangelio, según San Mateo.
Cardenal Primado, Arzobispo
de Toledo.
Gobernador Civil.
Alcalde de la Ciudad.
José Polo Benito.
Clemente Palencia Flores.
Antonio de Ancos Miranda.
J. H. Ponos.
Fernando Espejo García.
Francisco Zarco Moreno.

PORTADA:

Manuel Romero Carrión.

DIBUJOS:

Enrique Vera.
Manuel Romero Carrión.
Fernando Giles.
José Timón.

FOTOGRAFÍAS:

Rodríguez y Flores.

TIPOGRAFÍA:

Gómez-Menor.

COORDINACIÓN Y MAQUETA:

Francisco Zarco Moreno.
Fernando Espejo García.

EDITADO BAJO EL PATROCINIO DEL EXCMO. AYUNTAMIENTO DE TOLEDO - COMISIÓN DE FESTEJOS

Depósito Legal: TO. 185 - 1967



MEDIAVILLA

Distribuidor oficial y Concesionario de

Butano, S. A. y Vespa

Armas, 17

Teléfonos 21 33 62 - 21 31 21



TOLEDO

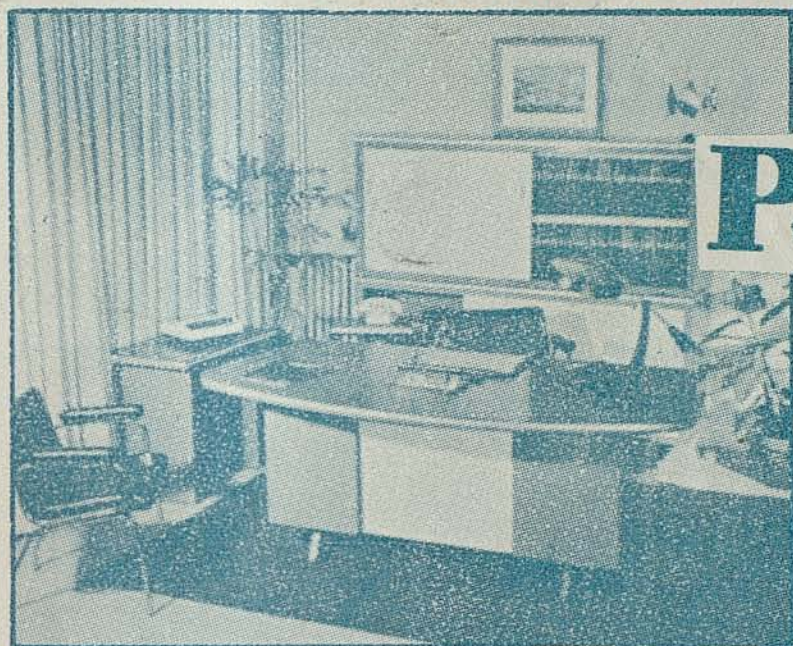
COCINAS ♦ ESTUFAS
CALENTADORES
A GAS BUTANO
ELECTRODOMÉSTICOS
EN GENERAL

LIBRERÍA
PAPELERÍA
IMPRESA

Hómer Menor
TOLEDO

MÁQUINAS
DE ESCRIBIR
FICHEROS
Y
MUEBLES METÁLICOS

VENTA EN EXCLUSIVA DE:
MOBILIARIO METÁLICO PARA OFICINAS



PENTA
Selección

Y DE LA MÁQUINA DE ESCRIBIR PORTÁTIL
(de importación alemana) MARCA "PRINCESS"




Princess
300





Caja de Ahorros y Monte de Piedad DE MADRID

La Institución de ahorro y crédito más antigua de España
Actúa bajo el protectorado del Ministerio de Hacienda

OPERACIONES QUE REALIZA:

AHORRO

- * Ahorro a la vista.
- * Ahorro a plazo.
- * Ahorro especial (vivienda, bursátil, etc.)
- * Cuentas corrientes.

VARIOS

- * Recaudación tributos por cuenta del Tesoro.
- * Cobro liquidaciones Seguros Sociales.
- * Pago prestaciones sociales.
- * Pago contribuciones y recibos diversos.
- * Compra-venta y custodia de valores.
- * Cheques de viaje.
- * Concesión de Premios entre sus imponentes por un importe anual de DOS MILLONES de pesetas.

SUCURSAL EN TOLEDO:

TOLEDO DE OHÍO, 9

CENTRAL EN MADRID:

Plaza de las Descalzas, 1 (provisional)

AHORRA Y VIVIRAS MEJOR