

Semana

Santa



Toledo 1966



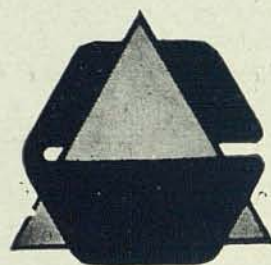


La

CAJA DE AHORRO PROVINCIAL DE TOLEDO

AHORRE... Y VIVIRA MEJOR

Ofrece a sus clientes:



Posibilidad de adquirir su vivienda en condiciones ventajosísimas.

Ser titular de una póliza de seguro de accidente individual, con indemnización igual al saldo que mantenga en su cuenta.

Participar en el gran sorteo anual con valiosos regalos.

Efectuar toda clase de operaciones de ahorro, crédito, mediación e intercambio.

OFICINA CENTRAL: TOLEDO.—Barrio Rey, 4

Red de sucursales en toda la provincia

¡AHORRE....!

en su CAJA DE AHORRO PROVINCIAL DE TOLEDO, con ello se beneficiará usted y ayudará a su provincia.

Semana Santa

He aquí que os le saco fuera, para que reconozcáis que yo no hallo en él delito ninguno. C. (Salió, pues, Jesús, llevando la corona de espinas y revestido del manto de púrpura.) Y les dijo Pilato: S. Ved aquí al hombre. C. Luego que los pontífices y sus ministros le vieron, alzaron el grito, diciendo: S. Cru-

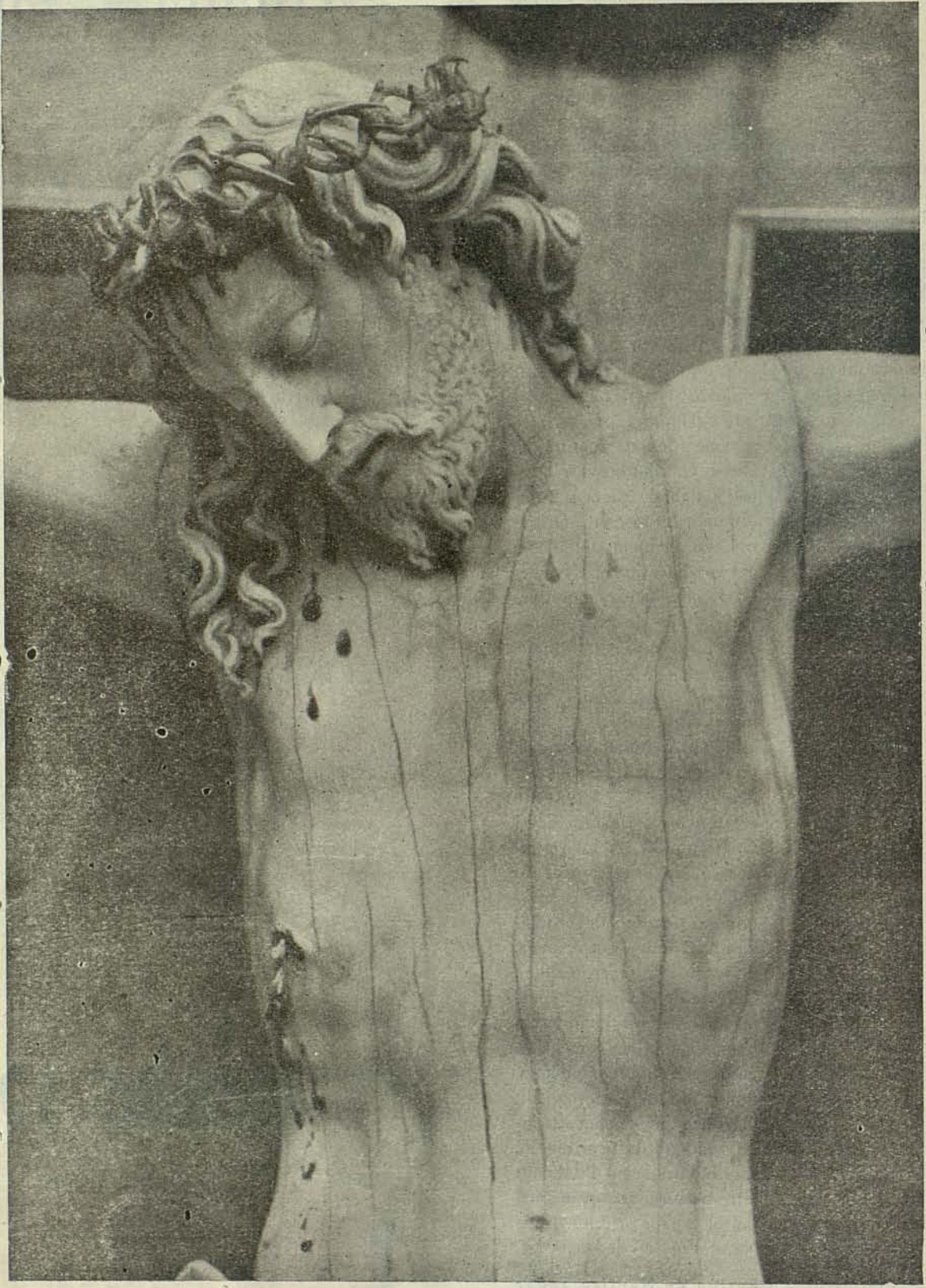
cificale, crucificale. C. Díceles Pilato: S. Tomadle allá vosotros y crucificadle, que yo no hallo en él crimen. C. Respondieron los judíos: S. Nosotros tenemos una ley, y según la ley debe morir, porque se ha hecho hijo de Dios. C. Cuando Pilato oyó esta acusación se llenó de más temor. Y volviendo a entrar en el pretorio, dijo a Jesús: S. ¿De dónde eres tú? C. Mas Jesús no le respondió palabra. Por lo que Pilato le dice: S. ¿A mí no me hablas? Pues, ¿no sabes que está en mi mano el crucificarte y en mi mano está el soltarte? C. Respondió Jesús: † No tendrías poder alguno sobre mí si no te fuera dado de arriba. Por tanto, quien a ti me ha entregado es reo de pecado más grave. C. Desde aquel punto Pilato buscaba cómo libertarle. Pero los judíos daban voces, diciendo: S. Si sueltas a ése, no eres amigo del César, puesto

que cualquiera que se hace rey se declara contra el César. C. Pilato, oyendo estas palabras, sacó a Jesús afuera; y sentóse en su tribunal, en el lugar dicho «en griego» Litóstrotos, y en hebreo Gábbata. Era entonces «el día de» la preparación «o el viernes» de Pascua, cerca de la hora sexta, y dijo a los judíos: S. Aquí tenéis a vuestro rey. C. Ellos gritaban: S. Quita, quítale de en medio, crucificale. C. Díceles Pilato: S. ¿A vuestro rey tengo yo de crucificar? C. Respondieron los pontífices: S. No tenemos rey sino al César. C. Entonces se lo entregó para que le crucificasen. Apoderáronse, pues, de Jesús, y le sacaron fuera. Y llevando él mismo a cuestas su cruz, fue caminando hacia el sitio llamado el Calvario, y en hebreo, Gólgota, donde le crucificaron, y con él a otros dos, uno a cada lado, quedando Jesús en medio. Escribió asimismo Pilato un letrero y púsole sobre la cruz. En él estaba escrito: Jesús Nazareno, Rey de los judíos.

**Pasión de Nuestro Señor
Jesucristo según San Juan.**
(Jn. 18, 1-40, y 19, 1-42.)

Toledo 1966

in the year of the...
the year of the...
the year of the...



the year of the...
the year of the...
the year of the...

the year of the...
the year of the...

Cultos de la Santa Iglesia Catedral Primada

Día 3 de abril

DOMINGO DE RAMOS.—En la Santa Iglesia Catedral, a las diez de la mañana, BENDICION DE PALMAS, con Procesión.

Itinerario: Puerta de la Feria, Hombre de Palo, Arco de Palacio y Catedral.

Día 6

MIERCOLES SANTO.—A las cinco y media de la tarde, OFICIO DE TINIEBLAS EN LA CATEDRAL.

Día 7

JUEVES SANTO.—En la Catedral, a las diez de la mañana, Misa «CHRISMALIS», Pontifical.

A las cinco de la tarde, Misa «COENA DOMINI», Pontifical; después del Evangelio, Homilía y Lavatorio de los pobres, comunión del Clero y fieles y Procesión al Monumento.

Día 8

VIERNES SANTO.—Por la tarde, a las cinco, en la Santa Iglesia Catedral Primada, Acción Litúrgica, con Adoración de la Santa Cruz, Comunión del Clero y fieles.

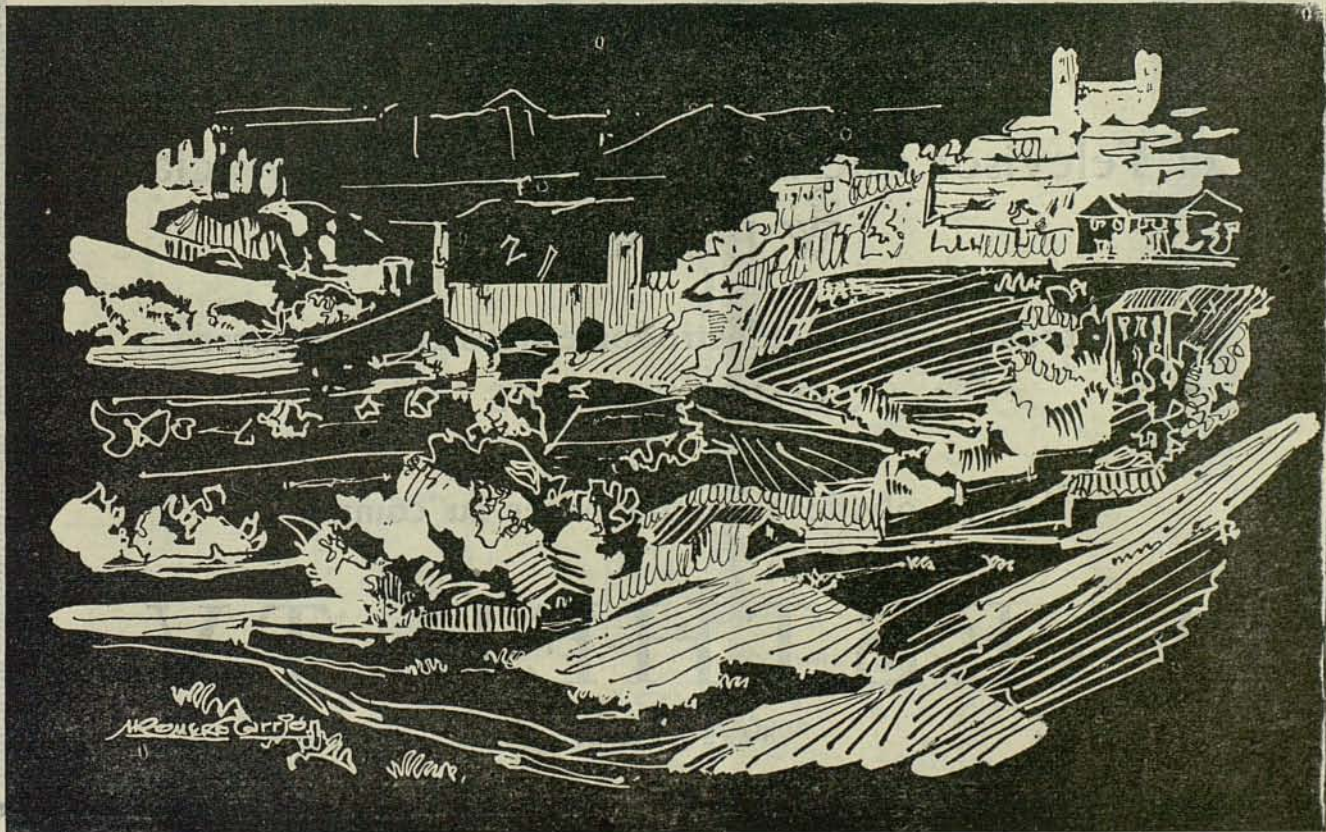
Día 9

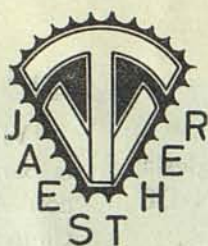
SABADO SANTO.—En la Santa Iglesia Catedral Primada, a las once de la noche, Solemne VIGILIA PASCUAL. A las doce, Misa y Comunión de los fieles.

Día 10

DOMINGO DE RESURRECCION.—A las diez de la mañana, en la Santa Iglesia Catedral Primada, SOLEMNE PONTIFICAL. Bendición Papal.

En todas las Parroquias, iglesias, conventos y monasterios de la ciudad, se celebrarán Santos Oficios y se Expondrá el Santísimo Sacramento desde la tarde del Jueves Santo a mediodía del Viernes Santo.





Distribuir un artículo en exclusiva es una **GARANTIA** para el que compra

JAESTHER-TV

en REAL DEL ARRABAL, 5 - TOLEDO - TELEFONO 220373

Distribuye en **exclusiva**

TRES MARCAS DE GARANTIA

SCHNEIDER - Radio-Televisión

PINGÜINO - Frigoríficos

BENAVENT - Cocinas

y además

el Televisor que introdujo en esta Provincia

WERNER

con toda la gama de Electrodomésticos en las mejores

CONDICIONES

No lo olvide antes de hacer su compra

JAESTHER-TV

su servidor

Francisco de Quevedo y Villegas

Nacido en Madrid, en 1580. Murió en Villanueva de los Infantes, en 1645.

Estudió en Alcalá y en Valladolid.

La caída en desgracia del duque de Osuna, para el que desempeñó delicadas misiones diplomáticas le acarreó prisión y destierro.

En principio, el valimiento del conde-duque de Olivares le hizo hallar gracia en la Corte, aunque luego, terminó encerrándolo durante cuatro años en San Marcos de León.

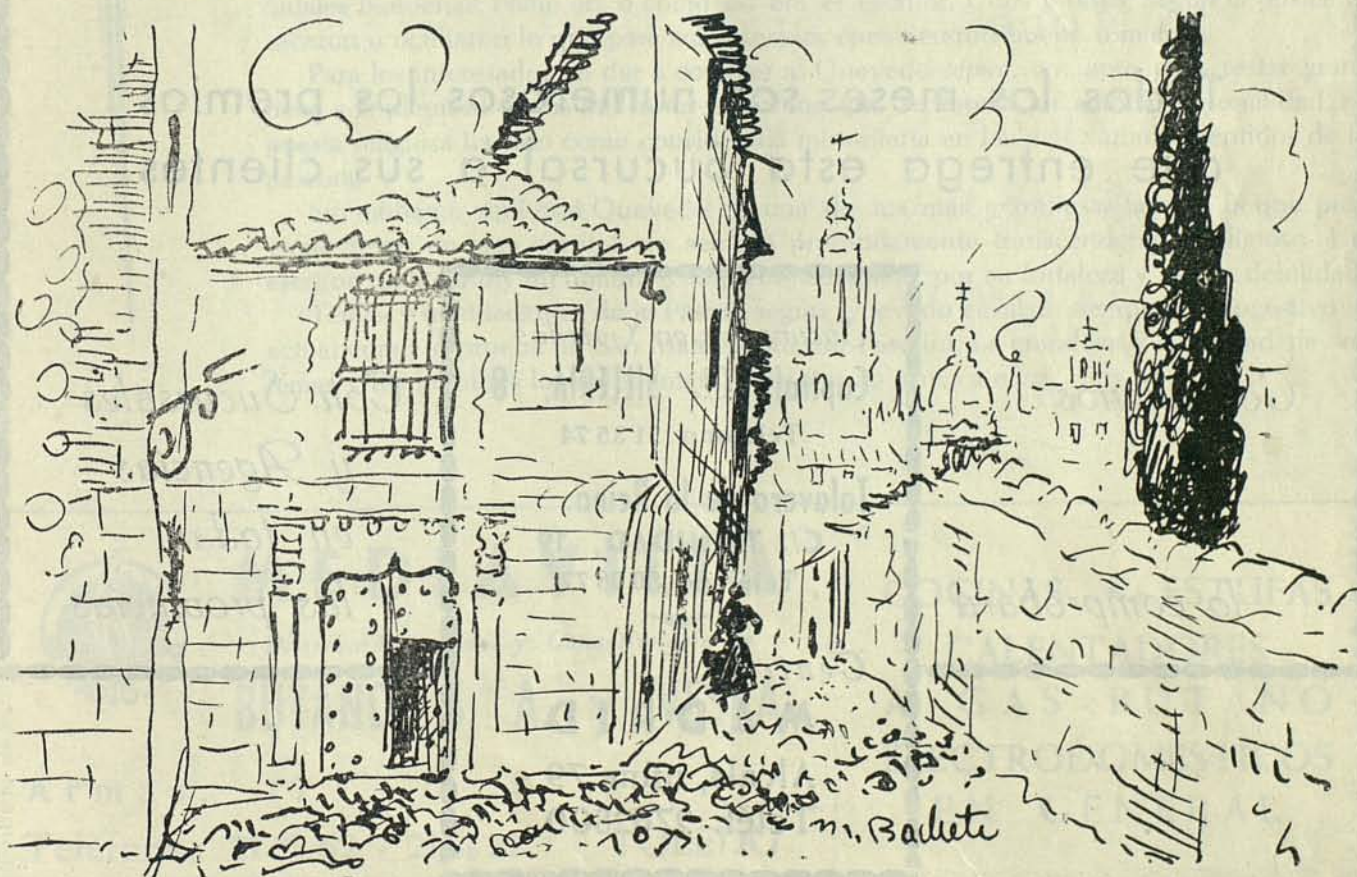
Es uno de los tres grandes de la literatura española, con Lope y Cervantes, y como ellos, hombre humanísimo y extraordinario, nunca de una pieza, y por ello, desigual: de la grave reflexión filosófica, a la burla sangrienta; de la mística, a lo escatológico, y de lo ascético, a la sicalipsis.

Delicado poeta, en varios idiomas y extraordinario traductor.

Si excepcional es su actividad como escritor, no es menor la importancia de sus actividades políticas y su extraordinario patriotismo.

Sus citas y alusiones a Toledo, son tan numerosas como carentes de simpatía. Nunca pudo olvidar los sinsabores que le acarreó el pleito que sostuvo en el Arzobispado de Toledo en relación con su señorío de la Torre de Juan Abad.

Fallecido, su tumba fue profanada con objeto de arrancar a sus restos unas ricas espuelas de oro que cierto sedicente caballero quería lucir en unas justas o fiesta de toros y cañas.



fidecaya, S. A.

AHORRO PROGRESIVO

¿AHORRA USTED INTELIGENTEMENTE?

*¡No es sólo cuestión de ahorrar más
sino de AHORRAR MEJOR!*

Desde hoy puede ahorrar así:

El dinero **DISPONIBLE** en su bolsillo,
pero **RENTÁNDOLE**
y con frecuentes posibilidades
de **DOBLARLO**

Todos los meses son numerosos los premios
que entrega esta Sucursal a sus clientes

Consúltenos

y

lo comprobará

Sucursales en Toledo:

Capital: C/. SILLERIA, 8
Teléfono 21 35 74

Talavera de la Reina:
C/. TRINIDAD, 19
Teléfono 80 08 77

Central:

M A D R I D

Alcalá, núm. 79
Teléf. 2762800

*Con Sucursales
y Agencias
en todas
las provincias*

Sciens Jesus, quia venit hora ejus...

La compleja personalidad de Francisco de Quevedo y Villegas queda la más de las veces—ya sea en amplios ensayos o en reducidos estudios—fragmentariamente analizada, o lo que es peor, por un error de percepción, encasillada, encajada por ilusión mental—semejante a la óptica—en campos vitales muy delimitados.

Quevedo, por complejo, completo, o por completo de difícil y compleja interpretación ha sido considerado por un amplio sector de público como un escritor tocado con el duende punzante de lo irónico o sarcástico, impregnado, eso sí, de los clásicos y por lo tanto siempre moderno en cuanto a valores estéticos.

La plenitud humana de Quevedo hace empero que nos encontremos su quehacer en todos los órdenes de la vida.

El profundo sentido religioso del hombre eminentemente responsable que fue—hasta los extremos insospechados a que llegó en época y circunstancia harto difícil—queda patente en una poesía de hondas raíces espirituales; una poesía, no por la forma poética de un eminente versificador sino de un poeta en cuanto a esencial, como concepto de la existencia, requiere y necesita un hombre que vive preocupado.

Los valores de Quevedo fueron tan auténticos en todos los órdenes, su independencia de criterio y de acción, incluso política en un ambiente minado por todos los servilismos de la mediocridad, tan patente y sincera, que su figura en vida y en muerte es una de las piezas humanas más arquetípicas de lo que es un asunto o tema «polemizable».

Amigos y enemigos, defensores y detractores consideraron y consideran, en dos iguales banderías, cómo era o como no era el escritor. Unos y otros, según la posición, sacaron u ocultaron lo que para sus intereses consideraron bueno o malo.

Para los interesados en dar a conocer al Quevedo *tópico*, tan apto para restar grandeza a la plenitud de los mil resortes por los que se movía su amplia personalidad, su poesía religiosa ha sido como considerada minoritaria en los más variados sentidos de la palabra.

Sin embargo aquí está Quevedo en una de sus más grandiosas facetas, la que proviene de ser un gran escritor de sentido profundamente trascendente y religioso. Un escritor, un literato y un hombre completo. Completo, por su fortaleza y por su debilidad.

Temas y meditaciones de la Pasión según Quevedo es algo siempre tan sugestivo y actual como lo prueba un San Mateo visto por Pasolini. La grandeza y la verdad de los temas y los hombres los da el enigma que gira en torno a ellos.



MEDIAVILLA

Distribuidor oficial y Concesionario de

BUTANO, S. A. y VESPA

Armas, 17

Teléfonos 21 33 62 - 21 31 21

TOLEDO

COCINAS * ESTUFAS
CALENTADORES
A GAS BUTANO
ELECTRODOMESTICOS
EN GENERAL

La Sin Rival, S. A.

FABRICA DE

HIELO
GASEOSAS
SIFONES



DISTRIBUIDORES

Aguas de mesa de LANJARON
Vinos de Rioja C. V. N. E.
Helados Italianos ONDINA
Bodegas CASTILLO DE TEYA
Champang CONDE ALBA DE LISTE

DIRECCIONES:

Plaza de Montalbanes, 2
Cuesta del Aguila, 7
Teléfono 213485 (+)

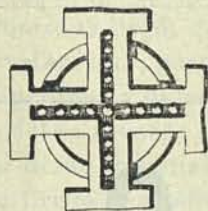
T O L E D O

I

"¿Ad quid venísti, amice?"

☛ Dícele a Judas el Pastor Cordero
cuando le vende: «¿A qué veniste, amigo?
Del regalo de hijo a mi castigo;
de oveja humilde y simple a lobo fiero...;
... de Apóstol de mi Ley, a carnicero;
de rico de mis bienes a mendigo;
del cayado a la horca, sin mi abrigo;
de discípulo a ingrato despensero...
... Véndeme, y no te vendas, y mi muerte
sea rescate también a tus traiciones:
no siento mi prisión, sino perderte».

El cordel que a tu cuello le dispones,
Judas, ponle a mis pies con lazo fuerte;
perdónate, y a mí no me perdones.



II

"Ignoce illis..."

☛ *Vinagre y hiel para sus labios pide,
y perdón para el pueblo que le hiere;
que, como sólo porque viva muere,
con su inmensa piedad sus culpas mide.*

*Señor que al que le deja no despide,
que al siervo vil que le aborrece quiere
que, porque su traidor no desespere,
al llamarle su amigo se comide,*

*Ya no deja ignorancia al pueblo hebreo
de que es Hijo de Dios, si agonizando
hace de amor por su dureza empleo.*

*Quien por sus enemigos expirando
pide perdón, mejor en tal deseo
mostró ser Dios que el sol y el mar bramando.*



Restaurante

Hotel Carlos V

*Gran confort * Primera categoría*

Erastamara, 1

Teléfonos 212105-212180-212181

Toledo

GALIANO S. L.

MAGNIFICOS AUTOCARES
PARA EXCURSIONES
POR
ESPAÑA Y EXTRANJERO
DE 43 y 54 PLAZAS

CONSULTE PRECIOS *en*

TOLEDO:

Armas, 15

Teléfono 213641

MADRID:

Drumen, 6

Teléfono 2276217



III

"Memento mei"

¡Oh vista de ladrón bien desvelado,
pues estando en castigo bien severo
vio reino en el suplicio y el madero,
y rey en cuerpo herido y justiciado!

Pide que dél se acuerde el coronado
de espinas, luego que el Pastor Cordero
entre en su Reino, y deja el compañero
por seguir al que robo no ha pensado.

A su memoria se llegó, que infiere
con Dios su valimiento, porque vía
que por ella perdona a quien le hiere.

Sólo que dél se acuerde le pedía,
cuando en su Reino Celestial se viere,
y ofrecióselo Cristo el mismo día.

IV

"Mulier, ecce filius tuus"...

Mujer llama a su Madre cuando expira,
porque el nombre de madre regalado
no la añade un puñal, viendo clavado
a su Hijo y de Dios, por quien suspira.

Crucificado en sus tormentos mira
su Primo, a quien llamó siempre «el Amado»,
y el nombre de su Madre, que ha guardado,
se le dice con voz que el Cielo admira.

Eva, siendo mujer que no había sido
madre, su muerte ocasionó en pecado,
y en el árbol el leño a que está asido.

Y porque la mujer ha restaurado
lo que sólo mujer había perdido,
mujer la llama y Madre la ha prestado.



CARRASCO

AGENTE OFICIAL
de la Propiedad Inmobiliaria
(COLEGIADO)

COMPRA-VENTA

de Fincas, Hipotecas,
Traspasos, Arriendos
y Colocación de Capitales.

VENDO

varias Casas en Toledo, Solares,
algunas Casas desalquiladas
y otras con buenas rentas.

TRASPASO

Local de negocios próximo a
Zocodover.

VENTA

de Fincas Rústicas
en la Provincia de Toledo,
de Labor y Pastos, Regadío,
Olivares y Fincas de Recreo.

Plata, 10 (Bajo Derecha) • TOLEDO • Teléfono 212269

«El Paraíso de las Medias»

MAXIMO FERNANDEZ GARCIA-DONAS

ALMACENES DE MERCERIA **VENTAS AL POR MAYOR
Y DETALL**

LANAS PARA LABORES * BOLSOS * CALCETINES * CORBATAS * PARAGUAS
GENEROS DE PUNTO * NOVEDADES * BORDADOS * PUNTILLAS * HILATURAS

Distinguidos modelos en CONFECCIONES de SEÑORA y CABALLERO

EXCLUSIVAS PARA TOLEDO y SU PROVINCIA de las

FAMOSAS LANAS DE ESTAMBRERAS RIOJANAS, S. A.

«SUN-SUN», «BORRASCA», «VENTOLERA», «VENDAVAL», «ESMERALDA»

y las más mundialmente acreditadas **LAINES DU PINGOUIN**

UNICA CASA ESPECIALISTA EN LANAS DE CALIDAD

Central: Cuesta de Pajaritos, 4

Sucursal: Cuatro Calles, 6

Teléfono 212624

T O L E D O

V

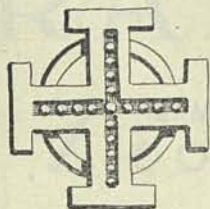
"Sítio"

Dice que tiene sed siendo bebida,
con voz de amor y de misterios llena;
ayer bebida se ofreció en la cena,
hoy tiene sed de muerte quien es vida.

La mano a su dolor descomedida,
no sólo esponja con vinagre ordena,
antes con hiel la esponja le envenena,
en caña ya en el cetro escarnecida.

La Paloma sin hiel, que le acompaña,
a su hijo en la boca vio con ella,
y sangre y llanto al uno y otro baña.

Perlas que llora en una y otra estrella
le ofrece, en recompensa de una caña,
cuando gustó la hiel que bebió ella.

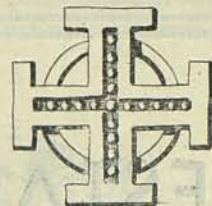


VI

"Lignum Crucis"

Llena la edad de si toda quejarse,
Naturaleza sobre si caerse,
en su espumoso campo el mar verterse
y el fuego con sus llamas abrasarse,
el aire en duras peñas quebrantarse,
y ellas con él, y de piedad romperse,
el sol y luna y cielo anocheerse
es nombrar vuestro Padre y lastimarse.

Mas veros en un leño mal pulido,
de vuestra sangre por limpiar manchado,
sirviendo de martirio a vuestra Madre;
dejado de un ladrón, de otro seguido,
tan solo y pobre, a no le haber nombrado,
dudara, gran Señor, si tenéis Padre.



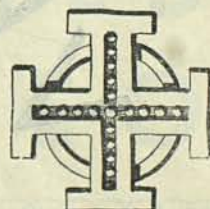
VII

"Mortus est"

Pues hoy derrama noche el sentimiento
por todo el cerco de la lumbre pura,
y amortecido el sol en sombra oscura
da lágrimas al fuego y voz al viento;

Pues de la muerte el negro encerramiento
descubre con temblor la sepultura,
y el monte, que embaraza la llanura
del mar cercano, se divide atento,
de piedra es, hombre duro, de diamante
tu corazón, pues muerte tan severa
uno anega con tus ojos tu semblante.

Mas no es de piedra, no; que si lo fuera,
de lástima de ver a Dios amante,
entre las otras piedras se rompiera.



COLEGIO ACADEMIA "STUDIUM"
INTERNADO

Plaza de
San Vicente, 4

PARA ALUMNOS DE MAGISTERIO Y BACHILLERATO, OFICIALES Y LIBRES

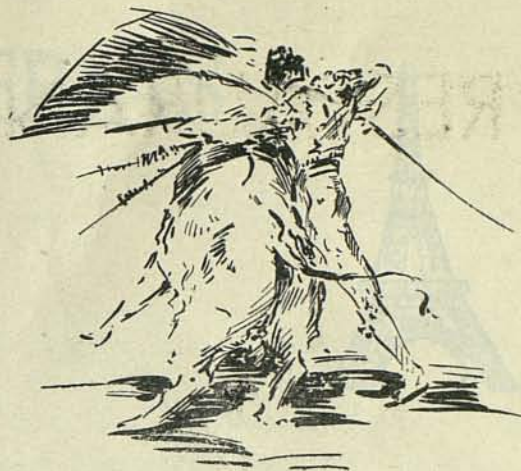
TOLEDO

RESTAURANTE-JARDIN

VENTA DE AIRES

TOLEDO

PLAZA DE TOROS TOLEDO



Organización artística: GONZALEZ VERA

DOMINGO DE RAMOS 3 DE ABRIL DE 1966
GRAN CORRIDA

7 HERMOSOS TOROS DE LA GANADERIA DE 7
DON ALVARO DOMECQ

UNO PARA EL REJONEADOR

DON ALVARO DOMECQ

Y LOS SEIS RESTANTES PARA LOS ESPADAS

DIEGO PUERTA

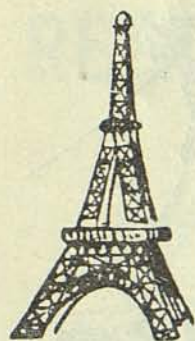
JOSE FUENTES

MANUEL
CANO

EL PIREO

Despacho de Billetes en MADRID y TOLEDO

Habr  servicios especiales de Autobuses y Trenes desde MADRID



JOYERIAS - E

P

Podrán admirar un amplio surtido
de las marcas más acreditadas,

POSEEMOS TALLERES PROPIOS

En TOLEDO: Comercio, 13

En ALCAZAR DE SAN JUAN: Generalísimo, 21

JOYERIAS Y RELOJERIAS PARI

RELOJERIAS - PLATERIAS

PARIS

o, tanto en joyas como en relojes
platería y artículos para regalo

S DE JOYERIA Y RELOJERIA

En MADRID: { San Bernardo, 56
Magdalena, 17
Fuencarral, 2
Martínez de la Riva, 91
Peña Prieta, 28

S, siempre al servicio del cliente

Tejidos
y
Confecciones

Nodal

Comercio, 63
y
Comercio, 50
TOLEDO



Almacenes **MARIN**

EL PRESTIGIO DEL NOMBRE GARANTIZA SUS PRODUCTOS

pruebe sus **ACEITES FINOS PUROS DE OLIVA**
PRECIOS Y CALIDADES SIN COMPETENCIA

Visite sus
Mantequerías
de

SILLERIA, 15
y
BELEN, 1
TOLEDO



Santo Domingo el Real

Uno de los templos más curiosos de Toledo, tanto por su forma, como por su contenido.

La fundación se debe a doña Inés García de Meneses, llevada a cabo en 1364, sobre casas de su propiedad. Su acervo fue acrecentado por doña Teresa Gómez de Toledo, que profesó en él en unión de una hija suya habida de Pedro I de Castilla. En él residió doña Leonor de Aragón, reina que fue de Portugal, y una nieta del rey aragonés Jaime II. En él están enterrados los infantes don Sancho y don Diego, hijos naturales del citado Pedro I. A estas circunstancias es debida su denominación de Real.

Portada de orden dórico, en el centro del atrio, sostenido por columnas del mismo orden.

Interior del templo:

Bóveda elíptica, formada por bellos recuadros.

Frente a la puerta principal, bello retablo con pilastras dóricas y basas con acabados bajo-relieves, sosteniendo un gran arco, con tres cuerpos, jónico, uno, y dos corintios. Estatuas y medallones sobre la vida de San Juan Bautista. Pinturas de interés; Virgen alimentando a Jesús, San Juan Evangelista, y San Nicolás Tolentino.

Capilla Mayor, en media naranja ovalada, con un retablo de estilo churrigüesco. En el muro de la izquierda del presbiterio, en una hornacina, estatua sepulcral de mármol, enterramiento del célebre Mariscal Payo de Ribera que intervino activamente en todos los disturbios que se sucedieron en Toledo durante el reinado de Enrique IV.

Su más bella joya artística es el magnífico sarcófago romano-cristiano conocido con el nombre del «Sepulcro de Layos», en donde fue hallado en 1654.

Toledo, 1845.



J. EMILIO BASTIDA

BAÑOS GALVANICOS
DE CROMO - NIQUEL - PLATA

Bajada del Colegio de Infantes, 8

Teléfono 21 24 33 :-: TOLEDO

FELIX MAROTO

Automóviles de alquiler

BODAS

GARAJE: Corral de Don Diego
Teléfono 21 39 08

DOMICILIO:

Santiago de los Caballeros
Teléfono 21 37 19 - TOLEDO

CALZADOS

LOYGAR



ARMAS

3 y 5

TOLEDO

«EL BEBÉ»

Confecciones para niños
Coches - Cunas - Tacatás

Comercio, 20 :-: Teléf. 21 25 68
TOLEDO

TALLERES

REYES

Pintura al Duco - Rotulación
Dibujos Publicitarios

Barrio Baeza, 7 - Teléf. 220169
TOLEDO

Pintura en general

J. MORENO

Sucesor de
C. Peinado



Alfileritos, 20

Teléf. 21 26 30

TOLEDO

MAZAPANES

AGUADO

Belén, 9 - Teléfs. 213757 y 212326

TOLEDO

CAMAS - MUEBLES

GALERIAS MIRADERO

Antes de HACER sus compras
VISITE ESTA CASA

Pacífico Martín Martín

Venancio González, 9 (Frente al Miradero)

Teléfono 21 24 20 TOLEDO

Procesiones e Itinerarios de la Semana Santa

Día 1 de abril. - Viernes de Dolores

A las once de la noche, Procesión de **Nuestra Señora de la Soledad**.

Itinerario: Salida del Templo de Santas Justa y Rufina, Plata, San Vicente, Cardenal Lorenzana, Navarro Ledesma, Nuncio Viejo, Hombre de Palo, Comercio, Zocodover, Sillería, Cadenas, a Santa Justa.*

Día 3. - Domingo de Ramos

Procesión de Palmas en la Santa Iglesia Catedral Primada.

Día 4. - Lunes Santo

A las ocho de la tarde, en el Teatro de Rojas, intervención de la Escolanía de Nuestra Señora del Sagrario. **Pregón de la Semana Santa Toledana**, que será pronunciado por el Excmo. Sr. D. Licinio de la Fuente y de la Fuente, Abogado del Estado y Consejero Nacional por Toledo.

Hará su presentación el Excmo. Sr. D. Enrique Tomás de Carranza, Gobernador Civil de Toledo.

Día 5. - Martes Santo

A las once de la noche, Procesión del **Cristo de los Mártires**, con su hermandad.

Itinerario: Salida del Templo de San Ildefonso (PP. Jesuítas), Alfonso XII, Rojas, Santo Tomé, Travesía del Conde, Descalzos, Paseo del Tránsito, donde se hará la exaltación de los Mártires, a cargo del Reverendo Padre Villalobos, Superior de la Comunidad de Capuchinos de la Iglesia de Jesús de Medinaceli, de Madrid; Descalzos, Taller del Moro, Santa Ursula, Trinidad, Jesús y María, a la Iglesia de San Ildefonso.

Día 6. - Miércoles Santo

A las siete de la tarde, en la Sala Capitular del Excmo. Ayuntamiento, inauguración de la **Exposición de Carteles** anunciadores de las próximas fiestas del Corpus Christi.

A las once y media de la noche, Procesión de



Calle de Venancio González, 9
Teléfono 21 31 58
TOLEDO

«LA IMPERIAL»
ESCUELA AUTOMOVILISTA

LUIS LOPEZ SALAZAR

Avenida Plaza de Toros, 8
Teléfono 22 06 15
TOLEDO

COCHES DE ALQUILER SIN CONDUCTOR



Cristo Redentor, con su capítulo de caballeros Penitentes.

Itinerario: Salida del Templo de Santo Domingo el Real, Buzones, Merced, Tendillas, Navarro Ledesma, Nuncio Viejo, Hombre de Palo, Comercio, Belén, Cadenas, Alfileritos, Cuesta Carmelitas, Cobertizos, a la Iglesia de Santo Domingo el Real.

Día 7. - Jueves Santo

A las ocho de la tarde, Procesión con los siguientes Pasos: **Jesús amarrado a la columna, Jesús Nazareno, Cristo de la Victoria, Cristo de la Agonía y Nuestra Señora del Amparo.**

Itinerario: Salida de la Catedral, Puerta Llana, Arco de Palacio, Hombre de Palo, Comercio, Zocodover, Cuesta del Alcázar, Pasadizo de Sindicatos, Plaza de la Magdalena, Bajada del Corral de Don Diego, Tornertías, Sixto Ramón Parro y Puerta llana.

A las once de la noche, Procesión del **Cristo de la Vega**, con su hermandad.

Itinerario: Salida de la Catedral, Puerta Llana, Arco de Palacio, Hombre de Palo, Comercio, Zocodover, (Mi-

serere ante el Arco de la Sangre), Comercio, Belén, Plata, San Vicente, Alfileritos, Carmelitas, Puerta del Cambrón, Zig-Zag, a la Basílica.



HOTEL SUIZO
RESTAURANTE

TOLEDO-ESPAÑA

Zocodover, 12

Teléfonos

21 24 95

y

21 30 04

(EN EL CENTRO)
(DE LA CIUDAD)



Día 8. - Viernes Santo

A las tres de la madrugada, **Procesión del Cristo de la Expiración**, con su Hermandad.

Itinerario: Capuchinas, Aljibes, Cobertizos, Cuesta de Carmelitas, Alfileritos, Cadenas, Plata, San Vicente, Cardenal Lorenzana, Tendillas, a Capuchinas.

A las seis de la mañana, **Procesión del Santo Encuentro**, con los siguientes pasos: **Virgen de los Dolores**, que recorrerá las calles de *Bisagra, Carrera y Puerta Nueva*; **Jesús Nazareno**, que recorrerá las calles *Real del Arrabal, Azacanes y Puerta Nueva*, encontrándose

ambas en esta última vía y continuando por las calles *Honda, Trinitarios, Cardenal Tavera y Puerta de Bisagra*, a la Iglesia Parroquial de Santiago.

A las ocho de la tarde, **Procesión con los pasos siguientes: Cristo del Calvario, Descendimiento, Nuestra Señora de las Angustias, Santo Sepulcro y Nuestra Señora de la Soledad.**

Itinerario: Santa Justa, Plata, San Vicente, Cardenal Lorenzana, Navarro Ledesma, Nuncio Viejo, Hombre de Palo, Comercio, Zocodover, Sillería, Alfileritos, San Vicente, Plata y Santa Justa.



Día 9. - Sábado Santo

A la una de la madrugada, **Procesión del Cristo de la Buena Muerte**, con su hermandad.

Itinerario: Monasterio de San Juan de los Reyes, Ángel, Santo Tomé, El Salvador (plaza), El Salvador (calle), Ciudad, Plaza del Generalísimo, Cardenal Cisneros, Cuatro Tiempos, Sixto Ramón Parro, Plaza las verduras, Maestro Pedro Pérez, Feria, Cuatro Calles, Cordonerías, Sal, San Ginés, Postes, San Vicente, Cardenal Lorenzana, Instituto, Plaza Santa Clara, haciéndose una Estación en la Iglesia del Convento, Santa Clara, Cobertizos, Santo Domingo el Real, Buzones, Callejón de la Merced, Plaza de la Merced, Real, Plaza de las Carmelitas, Puerta del Cambrón, a San Juan de los Reyes.

Día 10. - Domingo de Resurrección

A las doce de la mañana, en la Plaza del Generalísimo, la Banda de Música del Patronato de Fomento Musical, interpretará un *Concierto*, en homenaje a los Maestros toledanos, Mariano Gómez Camarero, Jacinto Guerrero y Emilio Cebrián, con obras de los citados compositores.

muebles palomino

DEPOSITO PARA TOLEDO
DEL COLCHON « FLEX »



Trinidad, 5 - Teléfono 21 38 13

Comercio, 12 - Teléfono 21 33 31

TOLEDO

RELOJERIA-PLATERIA

JUAN LUDEÑA MIGUEL

TALLER DE JOYERIA Y RELOJERIA * REFORMAS

Comercio, 17

TOLEDO

Teléfono 212546

DROGUERIA
PERFUMERIA
ARTICULOS DE LIMPIEZA

*J. Sánchez
Herrera*

Real del Arrabal, 21
Teléfono 22 02 72
TOLEDO

SERVICIO



OFICIAL

Arrabal, 4
Teléfono 22 01 40
TOLEDO

*Toda demanda es
atendida en 24 horas*

CAFES-MALTAS
CHOCOLATES

RECORD

Representante en Toledo:

Rafael Rodríguez
Candenas

Tornerías, 7
Teléfono 21 38 01
TOLEDO

RADIOTOL

RADIOS - LAVADORAS - OLLAS

FACILIDADES DE PAGO

Plata, 12

TOLEDO

LA CASA DE LAS NOVEDADES

MEDEL Y CRUZ

TEJIDOS - MERCERIA - CONFECCIONES

Las últimas novedades en pañería para caballero

Cuatro Calles, 3 TOLEDO

“EL VELOZ”

LINEA REGULAR DE MERCANCIAS POR CARRETERA

Toledo - Ollas - Cabañas - Yuncos
Illescas - Madrid y viceversa

Enlace con el resto de España

Cargas completas

AGENCIA EN TOLEDO:

Trastamara, 4 - Teléfono 21 35 34

OFICINA:

Corral de Don Diego, 2 - Teléfono 21 36 34

Avisos telefónicos para cualquier hora, llamen al 22 02 43

AGENCIA EN MADRID:

Ronda Segovia, 36 - Teléfono 2 65 32 26

EN OLIAS DEL REY:

Plaza Nueva, 3 - Teléfono 20

LA RUTA DE LOS «MONUMENTOS»

Partiendo de la Catedral

CAPILLA DEL PALACIO ARZOBISPAL.—Obra de finales del siglo XVIII, realizada por orden del Cardenal Lorenzana. Finos mármoles y en estilo barroco. Reconstruida en 1942. Además de sus detalles arquitectónicos, conserva notables pinturas y esculturas.

SAN MARCOS.—Sede actual de la antigua parroquia mozárabe de San Marcos, cuyo destino mozárabe conserva actualmente. Antiguo convento de Trinitarios Calzados. La construcción actual data del siglo XVII. Arquitectura neoclásica. Obras de Pereira, Juan Manuel Manzano y de Antonio Esteve. De interés para hispanoamericanos.



CONVENTO DE JESUS Y MARIA.—Dominicas. Retablo mayor corintio y cuatro churriguerescos. Cuadros atribuidos a Tristán. Fundado por Juana de Castilla en el siglo XVI. Restaurado después de 1939.

SAN ILDEFONSO.—Padres Jesuitas. Fachada de gusto corintio, realizada en piedra. Conservaba interesantes pinturas, hoy en el Museo de Santa Cruz. Enterramiento del Padre Juan de Mariana. Curioso osario-relicario en la Capilla de San Ignacio.

CONVENTO DE LA MADRE DE DIOS.—Dominicas. Fundado en 1482 por doña María y doña Leonor de Silva, hijas del Conde Cifuentes. Orden exclaustrada el siglo pasado, hasta 1878. Reconstruido en dichas fechas. Magnífico artesonado en la iglesia.

PARA UN MEJOR ENTENDIMIENTO

Ya escribimos, tras la penosa observación, que el grandilocuente y vacuo, quizá soberbio por inculto—generalmente cuanta más incultura más soberbia—pregunta con sorna: —¿pero tiene Toledo Semana Santa? Sencillamente: la tiene.

Es otra Semana Santa; la suya; distinta y diferente.

Habrà que descubrirla, señalarla, indicar en suma, que la Semana Santa de Toledo es una Semana Santa hacia dentro.

Hacia dentro en todos los sentidos.

Es decir, hacia dentro en cuanto a profundas e íntimas reflexiones.

Es decir, hacia dentro en cuanto a la forma externa. Sobria y escueta. Es criterio admitido, concepto correcto el considerar la Semana Santa de Andalucía—dentro de su variedad—como una Semana Santa de bellas y deslumbrantes explosiones estéticas. Una fabulosa Semana Santa, pletórica de colorido; vertida, en una palabra, hacia fuera.

La Toledana es una Semana Santa hacia dentro. De interiores.

Es la Semana Santa de la visita a los «monumentos»,

en una ruta—que debería ser realizada—de monasterios, capillas, recónditas iglesias y conventos de clausura.

También puede y debe ser, tanto para el visitante como para el que no lo es, la Semana Santa de los museos, de la ruta de los museos, que en Toledo guardan la más sensacional colección de pintura religiosa relacionada con la Pasión.

No ha tiempo al aburrimiento, en persona sensible, ese jueves, viernes o sábado Santo en Toledo, ante un programa a cubrir por dos rutas. La ruta de los «monumentos»—de la que aquí damos referencia—, y la ruta de los museos—de la que aquí a manera de ejemplo—hacemos una breve reseña.

No pasará ante nosotros un cortejo de características fuertes, espectaculares y hasta emocionales, dentro de la estética suntuaria—quizá si el de hondas sensaciones y meditaciones—sino que en la Semana Santa de Toledo que formulamos es el individuo el que tiene que pasar ante una serie de manifestaciones relacionadas con la Vida y Muerte de Jesús.

SAN PEDRO MARTIR. - Antiguo Convento Dominicó.

Iglesia, portada interesante. Arquitectura grecorromana. Notable estatuaria fúnebre. Sepulturas de Garcilaso de la Vega y de su padre, cubiertas por estatuas orantes.

Grandioso patio llamado «Claustro Real», con tres galerías superpuestas con bellísimas columnas y arcos labrados.

SAN ROMAN. - Torre, maravillosa muestra de arte mudéjar, desde la cual, según tradición, fue proclamado rey Alfonso VIII, niño, por el caballero toledano Esteban Illán.

Retablo plateresco. Interesantes lápidas en pizarra. Magníficas tracerías mudéjares. Restos de pinturas murales, medievales. Elementos arquitectónicos visigodos y arábigos. En restauración.

Será una presencia estática, una manifestación de lo esencialmente fijo.

Toledo tiene Semana Santa. Y si no la hubiese tenido habría que haberla inventado.

¿Qué otra cosa hicieron Valladolid, Cuenca, Zamora o Murcia relacionándola con la escultura, la música o el paisaje?

Vaya aquí breve, escueta relación de monasterios, conventos de clausura, museos y colecciones.

La primera para que el espíritu religioso encuentre en la tradición de «visitar los monumentos» una ruta,

una localización, «un ser, un estar y un por qué» de aquello.

La segunda, como sosiego del espíritu en la faceta del intelecto, para acrecentar el conocimiento, saciar la curiosidad y gozar de la belleza que crearon los maestros de las artes...

Y terminar de conocer—si es que ello fuese posible—Toledo en su total integridad, material y espiritual. Cosa difícil, por no decir imposible, andando de por medio lo que sus enamorados diagnosticaron como «misterio», «secreto», «alma» y «encrucijada»...

RESIDENCIA TRES CARABELAS

Le ofrece las más confortables y modernas



**HABITACIONES
CON
BAÑO PRIVADO**

TELEFONOS 212988
212989

Plaza San Nicolás, 1-TOLEDO

EL SECRETO DE ISRAEL

MAURICE BARRES
de la Academia Francesa

SAN CLEMENTE. – Convento de Religiosas Bernardas. Magnífica portada plateresca atribuida a Berruguete. Notable retablo mayor del siglo XVI. Enterramiento del infante niño don Fernando, hijo de Alfonso VII.

COLEGIO DE DONCELLAS NOBLES. – Fundado en 1551 por el Cardenal Arzobispo Juan Martínez Guisado «Siliceo». Edificio restaurado en el siglo XVIII por el arquitecto Ventura Rodríguez. Pinturas de Sémini. Sepultura del Cardenal Siliceo, estatua yacente de Bellver (1890).

SANTA EULALIA. – Antigua parroquia mozárabe, fundada en el año de 559, y de cuya antigüedad quedan numerosas reliquias arquitectónicas y de posteriores culturas y dominaciones. En restauración.

SANTO DOMINGO EL ANTIGUO. – Convento de monjas cistercienses. Presunto enterramiento de «El Greco». Retablo de Monegro y de «El Greco». La mayoría de los cuadros del cretense han sido sustituidos por copias.

CONVENTO DE CAPUCHINAS. – Construido en el siglo XVII por el Cardenal don Pascual de Aragón. Obras de Pereira, Zumbigo y Algandí; maravillosa talla en madera cruda llamada Cristo de la Expiración.

SANTO DOMINGO EL REAL. – Bello y curioso pórtico de sillería lleno de ambiente. Debe su nombre

En esta ciudad de nigromantes y de la Cábala, los grandes intelectuales de Israel habían recogido y comentaban las herencias de Judea, de Babilonia y del norte de Africa. Y fue tal el brillo de su ciencia, que el nombre de Toledo evoca en la conciencia del pueblo disperso tan hondos recuerdos como Tiberiade o Jerusalén. Aquellos hombres recorrieron la tierra y los mares para visitar todas las comunidades, desde la Provenza y el Languedoc hasta el Egipto. Criticaban las ideas de los cristianos, o más bien las ideas de los hombres del Norte, y, porque contrariaban su manera hereditaria de sentir, enseñaban que eran opuestas a la razón

Aquellos hombres inquietos y de espíritu sutil, dotados igualmente para las finanzas y la filosofía, eran hermanos de las más seductoras mujeres, que en su juventud respiraban todos los encantos de El Cantar de los Cantares. Fueron ellas mil veces las heroínas de tragedias análogas a la que Lope de Vega nos cuenta (en *La Judía de Toledo*) de aquella famosa Raquel, que apodaban *Formosa*, y a quien los nobles asesinaron ante los ojos mismos de su rey, porque ella lo tenía hechizado con sus encantamientos.

Las ruinas de la Judería de Toledo encierran su poesía. No es de primer orden. Está formada por una mezcla de humildad, de dilatada queja, de clarividencia y de voluptuosidades del harén. Pienso en el título que uno de esos judíos sabios escribió sobre un comentario del Talmud: *Confusión de aromas*. He aquí algo que caracteriza el poderío y las seducciones de Israel. En vano la orgullosa España ha rechazado la tentación. Creo todavía encontrarla alrededor del kiosco de la música en esta plaza de Toledo. Las mismas mujeres de ojos encen-

didados que van por el paseo, irán después a la novena para celebrar el natalicio de Santa Teresa, patrona de España. Pero, en las palabras latinas que habrán de decir con tanta devoción ¿no revelarán un alma oriental? Se piensa invenciblemente que algunas de ellas pertenecen a esas familias legendarias que, en el secreto de sus palacios blasonados y mucho tiempo después de la abjuración de sus padres, guardaban la fe y las prácticas del judaísmo. La vieja España motejaba con horror a estos relapsos «marranos» y malditos. Cristianos en apariencia, asistentes devotos a las ceremonias de la Iglesia, transmitían a sus hijos los ritos de Jehová. Entre la Inquisición y estos «marranos», ricos, ligados a la grandeza y expuestos siempre al furor popular, existió durante siglos una lucha terrible en la sombra, en la cual la tenacidad y la hipocresía desafiaban todos los recursos de la crueldad y del espionaje. Uno de ellos, el gran Maimónides, estableció que el recitado de una vana fórmula no implicaba idolatría. Puede proclamarse públicamente lo mismo la verdad de la misión de Mahoma que la de Jesucristo. Esto carece de importancia. Cediendo a la violencia no se deja de ser judío. Sin duda que sería meritorio morir, antes que renegar de Jehová; pero en interés del mismo Israel, no se puede aconsejar ni exigir el martirio. Basta con cumplir en secreto y hasta donde se pueda los deberes religiosos.

No conozco nada que esté en mayor desacuerdo con la tradición de honor que llevamos en nuestras almas, pero tampoco nada me parece en mayor acuerdo con la vida. Maimónides ha escrito verdaderamente el tratado de los vencidos. Revela el arte de durar, enseña la adaptación a las derrotas. Es el secreto de Israel.

ENGRASE Y LAVADO
— A PRESION
ESTACION DE SERVICIO

ESTACIONAMIENTO
DE COCHES CON
JAULAS INDEPENDIENTES

G A R A J E T O L E D O

TELÉF. 213066

INSTITUTO, 7

TOLEDO

a enterramientos de hijos naturales del rey don Pedro I. Interesante joya arqueológica.

COMENDADORAS DE SANTIAGO. - Fuentes características típicas y tradicionales de un convento de clausura toledano. Artesonado de notable valía.

CONVENTO DE SANTA CLARA. - Edificación del siglo XVI. Muestras de arte gótico, mudéjar y del renacimiento. Magnífica estatuaria fúnebre. Excelente artesonado.

GAITANAS. - Religiosas Agustinas. Antigua Casa de Lope de Gaitán. Altar mayor, lienzo de Ricci.

SANTA URSULA. - Religiosas Agustinas. Mudéjar. Magnífico y maravilloso retablo de Berruguete, actualmente en el Museo de Santa Cruz. Interesantes pinturas.

COLEGIO DE LA DIVINA PASTORA. - Capilla de época actual. Decoración y arquitectura de formas modernas, obra del arquitecto Guillermo Santacruz.

SANTA ISABEL. - Orden franciscana. Arquitectura mudéjar interesantísima. Restos ojivales. Interesante portada. Retablos curiosos. Enterramientos de interés. Curioso patio, en la portería, frente a su puerta principal.

SAN ANTONIO. - Religiosas franciscanas. Curioso altar mayor, retablo churrigueresco de madera cruda.

CONVENTO DE SAN PABLO. - Religiosas jerónimas. Extensa colección de pintura. Buenos retablos. Enterramiento del famoso Cardenal Niño de Guevara. Hoy perdida, se conservaba hasta 1936 la llamada espada de la degollación de San Pablo.

CONVENTO DE LA CONCEPCION BENITA. - Arquitectura del renacimiento. Bella portada de piedra.

SAN MIGUEL. - Extendida creencia la supone pertenencia templaria. Esbelta torre de estilo mudéjar. Restaurada recientemente. Típico cobertizo.

EL TRISTE PASO

Hombre, mujer. Los ojos vueltos a la tierra. Las manos prietas. Como nieve los nudillos. El corazón muy alto. El alma, libre. La inteligencia sobre tres maderas.

Hombre, mujer. En la esquina de la estrecha calle. Sobrecogedor silencio. Pisadas desnudas en sufridos guijarros. Luz tibia de cera virginal. Y en la pared de enfrente, sombras que acarician cruces.

No es momento de llorar. Ya hay lágrimas en la talla con rostro de Madre. Es hora de querer. De escuchar lejanos jadeos que envuelven la tarde adormecida.

El Paso. La Imagen. El Dolor. Agonía. La Muerte, perdiendo una única batalla.

De abajo, arriba. Sobre los

pies sujetos por el clavo. Recordando el negro manto de estrellas.

Hombre, mujer. ¡Está, sobre tí, El Paso! Es duro el nudo que atenaza la garganta. Es grande el peso que soporta el estómago. Llorando hacia dentro. Tan sólo una vez. En la Semana Santa.

Y el nervudo hombro del oculto costalero se alza de nuevo. Un pie, tras otro. Marcha lento El Paso. Hacia escondidas calles. En busca de otra triste Santa Semana.

Hombre, mujer. Deja la esquina de la estrecha calle. Y con semejantes, ocultas sentimientos. Allá va El Paso. ¡EL TRISTE PASO!

J. H. POTOS



PEQUEÑA GUIA DE TOLEDO

CATEDRAL.—Es la más española de las Catedrales góticas. El coincidir su construcción (1226-1493) con el apogeo del gótico, le aseguró su unidad de estilo, sin perjuicio de haber admitido alguna manifestación mudéjar y posteriores aportaciones platerescas, greco-romanas y hasta barrocas, con la obra maestra del Transparente.

Horas de visita (Tesoro, Sacristía, Coro, etc.): Verano: 11 a 13 y 15,30 a 18 horas. Invierno: 11 a 13 y 15,30 a 17,30 horas.



MUSEO DE SANTA CRUZ.—Instalado en el Hospital de Santa Cruz, fundación del Cardenal Mendoza. Data del siglo XVI. Tiene dos grandes secciones: la de ARQUEOLOGIA y la de BELLAS ARTES.

Horas de visita: Verano: 10 a 13,30 y 15,30 a 19,30 horas. Invierno: 10,30 a 13,30 y 15,30 a 19 horas.

SANTA MARIA LA BLANCA.—Antigua sinagoga del siglo XIII.

Horas de visita: Verano: 10 a 13 y 15 a 19 horas. Invierno: 10 a 13 y 15 a 18 horas.

SINAGOGA EL TRANSITO.—Es del siglo XIV.

Horas de visita: Verano: 10 a 14 y 15,30 a 19 horas. Invierno: 10 a 14 y 15,30 a 18 horas.

IGLESIA Y CLAUSTRO DE SAN JUAN DE LOS REYES.—Monasterio del siglo XV, construido por

SEMANA SANTA EN SANTA CRUZ

El Hospital de Santa Cruz, situado en uno de los lugares más céntricos de Toledo, próximo a la plaza de Zocodover, en la calle de Cervantes, número 3, fue idea del Gran Cardenal de España y Arzobispo de Toledo, don Pedro González de Mendoza, quien deseó fundar una obra benéfica para enfermos y niños expósitos bajo la advocación de la Santa Cruz, de la que era gran devoto, lo que justifica que como motivo heráldico, campee en muchas partes del edificio.

En 1494 recibió una bula del Papa Alejandro VI con el permiso para la fundación, y no logró ver ni comenzada la obra, porque a los pocos meses falleció el Cardenal. Sin embargo, su deseo, expresado en su testamento, fue recogido por sus albaceas: la Reina Católica, que asistió a su muerte, el Cardenal Cisneros y su sobrino don Diego Hurtado de Mendoza, Arzobispo de Sevilla. Se hizo cargo de las obras Enrique Egas, que llevaba entre manos la dirección de otras tantas obras que se construyeron en esta época de los principios del siglo XVI; por tanto, los planos del hospital toledano reflejan el estilo de este autor, a base de planta de cruz griega, inscrita en un cuadrado y con cuatro patios entre los brazos de la cruz, de los que sólo se construyeron en Toledo dos, y uno más pequeño.

Es la arquitectura del edificio mezcla de elementos góticos, renacentes y mudéjares enlazados al estilo isabelino.

En la Sala I, vitrina I. 1. con el N.º 6, se puede admirar un Crucifijo de marfil, atribuido a Becerra. Siglo XVI.

Vitrina I. 2. N.º 15. Cristo de la Luz. Procedente de su ermita-mezquita. Siglos XIII-XIV.

Vitrina I. 3. N.º 32. Coronación de espinas. Escuela de Correa y Comontes. Siglo XVI.

Número 33. Imposición de la púrpura a Jesucristo. Tabla de la escuela española del siglo XVI.

Número 34. Pilatos lavándose las manos. Tabla de Juan de Correa. Siglo XVI.

Vitrina I. 4. N.º 46. La Piedad, en alabastro, del siglo XV.

Sala I, muro de la izquierda. N.º 55. Tríptico oratorio, cuya tabla central representa a «Cristo atado a la columna» y en las portezuelas la Iglesia. Escuela castellana del siglo XV.

Número 60. Jesús atado a la columna. Tabla atribuida a Albert de Cornelis. Procede del retablo del castillo de Escalona.

Sala II. Vitrina II. 2. N.º 120. Crucifijo gótico de madera sin policromar. Fines del siglo XV.

Sala III. Muro de la derecha. N.º 133. La Magdalena penitente, tabla de Marcelus Coffermans. Año 1568. Col. Boch.

Número 149. Cristo y la Dolorosa, de medio cuerpo, obra de Van der Goes. Sarga. Segunda mitad del siglo XV.

Cabecera del crucero. N.º 152-154. Banderas que don Juan de Austria llevó en la batalla de Lepanto. Las tres son de damasco azul celeste; en sus fondos están pintados sendos Crucifijos y tienen el fondo sembrado de decoración floral dorada. La mayor de las banderas, que ocupa el frente, tiene una longitud de 16 metros, y en ella, además del Crucifijo, se ven escudos del Papa, de Venecia, de España y de don Juan de Austria. Siglo XVI. Proceden de la Santa Iglesia Catedral Primada de Toledo. Debajo de la bandera se expone una repro-



INSTALACIONES
DE CALEFACCION
Y SANEAMIENTO

A. C. JACINTO DIAZ
ACONDICIONAMIENTO DE AIRE
COCINAS CARBON - GAS - BUTANO - ELECTRICIDAD

Armas, 6
Teléfono 21 21 18
TOLEDO

COLEGIO SADEL

NUESTRA SEÑORA DEL SAGRARIO
LEGALMENTE RECONOCIDO

Rojas, 4 TOLEDO Teléfono 21 36 77

**POLLERIA
NICOLAS VELASCO**

AVES, HUEVOS Y CAZA

SE SIRVEN POLLOS ASADOS A DOMICILIO

Martin Gamero, 24 TOLEDO

ESTERERIA
ALFOMBRAS
ESPARTERIA

ANTONIO DIAZ

Armas, 3 y 5 (Zocodover)

PERSIANAS

Corrientes - Finas cadena
(Madera con Alambre)
Americana - Cierre lamas
móviles y fijos - Visillo
de junquillo

Persiana Veneciana
LUX FLEX

Lamas móviles todos los colores

Teléfono 21 35 01
TOLEDO

CAFETERIA
RESTAURANTE

RAMON DEL RIO

SERVICIO DE TAXIS
HABITACIONES

Teléfonos:

CAFETERIA	TAXIS	GARAJE
21 30 33	21 39 00	22 05 55

Nueva, 4
TOLEDO

CASA

CORDOBA



ZAPATOS PARA NIÑOS
SEMILLAS Y CORDELERIA
VIRUTA Y TAPONERIA
DE CORCHO



Plaza de la
Magdalena, 3
Teléfono 21 24 19

TOLEDO

CAFE-BAR «TOLEDO»

ESPECIALIDAD EN CAFE EXPRES
MARISCOS Y FIAMBRES

Zocodover, 15 :: Teléfono 2130 00 :: TOLEDO

MARCOS
ESPEJOS
CRISTALES

J. RONCERO

TRINIDAD, 4
TOLEDO

los Reyes Católicos. Estilo gótico florido.

Horas de visita: Verano: 10 a 13 y 15 a 19 horas. Invierno: 10 a 13 y 15 a 17 horas.

CASA Y MUSEO DEL GRECO. -

La Casa llamada del Greco se alza en el antiguo barrio judío. En comunicación con la Casa, el Museo guarda una importante colección de obras del pintor.

Horas de visita: Verano: 10 a 14 y 15,30 a 19 horas. Invierno: 10 a 14 y 15,30 a 18 horas.

IGLESIA DE SANTO TOME. -

Tiene hermosa torre mudéjar. En ella se guarda el mejor cuadro del Greco, «El Entierro del Conde de Orgaz».



CRISTO DE LA LUZ. - Del siglo X, es el único edificio anterior a la reconquista cristiana que se conserva intacto. Antigua mezquita.

Horas de visita: Verano e Invierno: De sol a sol.

HOSPITAL DE TAVERA. - De estilo greco-romano. En la parte principal del edificio, el Palacio de los Duques de Lerma guarda magníficas colecciones.

Horas de visita: Verano: 10 a 13 y 16 a 19 horas. Invierno: 10 a 13 y 15 a 18 horas.

IGLESIA DE EL SALVADOR. -

Magnífica colección de columnas y pilastras visigodas.

TALLER DEL MORO. - Edificio mudéjar. Siglo XIV. Los muros están revestidos de yeserías de ataurice granadino en arcos y frisos. Se guarda una magnífica colección de artes mudéjares de Toledo: cerámica, carpintería y cueros.

ducción del Cristo tallado por Jacobo el Indaco.

Muro de la izquierda. N.º 165. Ecce Homo, tabla atribuida a Fernando Gallego, segunda mitad del siglo XV.

Número 172. La Magdalena, tabla de Gaspar Becerra, del siglo XVI.

Sala IV. Muro de la derecha. N.º 188. La Magdalena, copia de Sebastián del Piombo. Siglo XVI.

Vitrina IV. 1. N.º 197. Crucifijo de marfil, se dice regalo de la Emperatriz a la iglesia de Santo Tomé. Siglo XVI.

Vitrina IV. 2. N.º 206. La Magdalena, lienzo de Luis de Carvajal. Siglo XVI.

Muro de la cabecera. N.º 208. Calvario, lienzo de Antonio Moro, del siglo XVI. Procede del Museo Nacional de Escultura de Valladolid, donde se había depositado por el Museo del Prado.

Muro de la izquierda. N.º 220. Cristo atado a la columna, tabla de Luis de Morales. Siglo XVI.

Sala V. N.º 260. Crucifijo de marfil del siglo XVII.

N.º 266. Crucifijo, lienzo atribuido a Luis Tristán. Finales del siglo XVI.

Vitrina V. 2. N.º 296. Santo Entierro. Tabla anónima del siglo XVI.

Vitrina V. 4. N.º 326. Calvario, retablito en tabla, sin fondo, de estilo berruguelesco. Siglo XVI.

Vitrina V. 5. N.º 339. Crucificado, de Luis Tristán. Siglo XVI.

Sala VI. Muro de la izquierda.

Número 340. La Coronación de espinas, cobre. Copia de Martín de Vos. Siglo XVII.

Número 341. Calvario. Siglo XVII.

Número 342. Prendimiento,

cobre. Copia de Martín de Vos. Siglo XVII.

Número 343. Dolorosa, busto de la escuela de Mena. Siglo XVII.

Número 355. Dolorosa, busto atribuido a Juan de Mena. Siglo XVII.

Número 357. Ecce Homo, busto. Siglo XVII.

Número 358. Cristo atado a la columna. Lienzo de escuela granadina. Siglo XVII.

Número 360. Cristo atado a la columna. Talla de los siglos XVII-XVIII.

Número 364. Ecce Homo, busto atribuido a Juan de Mena en madera policromada. Siglo XVII.

Número 373. Ecce Homo. Busto en madera policromada. Siglo XVII.

Número 374. La Crucifixión, cobre, copia de Martín de Vos. Siglo XVII.

Número 375. La Crucifixión en el Calvario, obra de Alejandro Samino. Siglo XVII.

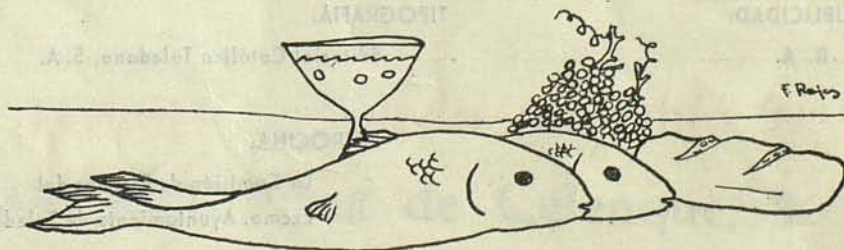
Número 376. Jesús ante Pilatos, copia de Martín de Vos. Cobre del XVII.

Sala VII. Muro de la izquierda.

Número 400. Cristo agonizante. Lienzo del Greco. Semejante al de la colección Zuloaga, lleva como fondo nubes y en su parte inferior cortejo de guerreros y vista de Toledo. Fechable hacia 1600.

Número 410. El Expolio. Lienzo del Greco. Es una réplica del de la Catedral de Toledo. De época posterior, el Cristo es más alargado y de colores más audaces. Muy bellas las Marías de este lienzo.

Número 432. La Verónica. Lienzo del Greco. De análoga repre-



sentación que el de la colección de María Luisa Caturla, es posterior en fecha.

Sala VIII. Muro de la izquierda. Número 451. Crucifixión, tabla.

Número 454. La Oración del Huerto, tabla de la escuela de Correa. Siglo XVI.

Número 455. Crucifijo de hierro forjado, obra de Domingo de Céspedes, rejero de la Catedral. Altura 1,91.

Número 456. El Salvador, tabla de Joos Van Cleve. Siglo XVI.

Número 474. Jesús Nazareno,

tabla de la escuela de Morales. Siglo XVI.

Sala IX. N.º 491. Tríptico con escena del Descendimiento. Siglo XVI.

Número 493. Crucifijo de marfil, expirante, en cruz de madera adornada con vides arrolladas. Siglo XVIII.

Número 497. Subida al Monte Calvario, tabla del estilo de Comontes y Correa. Siglo XVI.

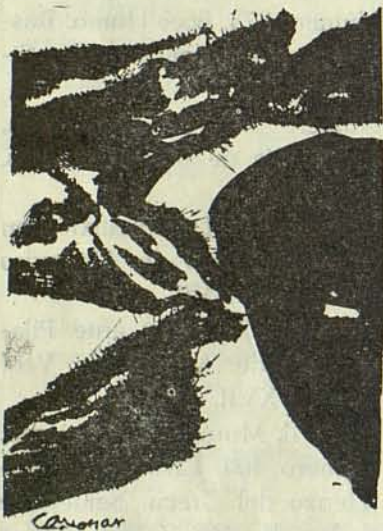
En sala inmediata a la galería alta del patio se expone el Crucifijo pintado por Goya para el

Hospital de Dementes de Toledo, el cual se exhibe aquí por atención de la Diputación Provincial de Toledo.

Además, a través de todas las salas reseñadas, se pueden admirar innumerables cruces procesionales de diversos estilos y materiales; crucifijos e incensarios; cobres y bronce con escenas de la Pasión, así como una riquísima colección de ornamentos sagrados.

De la Guía Museo de Santa Cruz de Toledo, por la Directora del citado Museo,
MATILDE REVUELTA

Publicaciones de la Dirección General de Bellas Artes



HAN COLABORADO

EN LA

PRESENTE PUBLICACION

TEXTOS:

Evangelio **Según San Juan. Jn. 18, 1-40, y 19, 1-42**

Maurice Barrés

Matilde Revuelta

Amador de los Ríos

J. H. Pinos

DIBUJOS:

Bacheti, Canogar y Rojas

PUBLICIDAD:

A. R. A.

TIPOGRAFÍA:

Editorial Católica Toledana, S. A.

PATROCINA:

La Comisión de Festejos del
Excmo. Ayuntamiento de Toledo

POESIAS:

Antología de poesías religiosas de
Francisco de Quevedo y Villegas

FOTOGRAFIAS:

Rodríguez y Flores

DIRECCION Y CONFECCION:

FRANCISCO ZARCO MORENO
FERNANDO ESPEJO GARCIA

CAJA DE AHORROS Y MONTE DE PIEDAD DE MADRID



La Institución de crédito y ahorro más antigua de España
Actúa bajo el protectorado del Ministerio de Hacienda

OPERACIONES QUE REALIZA:

AHORRO:

Cuentas corrientes
Ahorro a la vista
Ahorro a plazo
Ahorro escolar

PRESTAMOS:

Préstamos para construcción de viviendas
Préstamos de carácter social
Préstamos hipotecarios
Préstamos personales
Préstamos con garantía de Valores
Préstamos en colaboración con el Banco de Crédito Agrícola

VARIOS:

Recaudación de tributos por cuenta del Tesoro
Cobro de liquidaciones seguros sociales
Pago de prestaciones sociales
Pago de contribuciones y recibos de diversa índole
Compra, venta y custodia de Valores
Cheques de viaje
Concesión de premios entre sus imponentes por un importe anual de DOS MILLONES de pesetas

SUCURSAL EN TOLEDO: Toledo de Ohío, 9

CENTRAL EN MADRID: Plaza de Celenque, 2

