



DIPUTACION DE  
TOLEDO



Ayuntamiento de Toledo




Asociación Provincial de Empresarios  
de Hostelería de Toledo

# Semana Santa Toledo



## Guía de monumentos





**T**oledo, ciudad cargada de historia y arte, fiel a sus tradiciones, celebra un año más su peculiar Semana Santa. Una Semana Santa llena de misticismo y que se desarrolla tanto en el interior del incomparable marco de sus templos, como en el del exterior de sus intrincadas calles del Centro Histórico.

Puertas abiertas en todas sus parroquias, iglesias, conventos y monasterios donde tendrán lugar los Santos Oficios en las tardes del Jueves y Viernes Santo.

Ocasión única para asistir a algunos de ellos, desde los majestuosos e importantes de la Catedral Primada, hasta los íntimos y sencillos, pero no menos solemnes, de la Comunidad Mozárabe en sus parroquias de Santas Justa y Rufina o Santa Eulalia.

La visita de Monumentos el Jueves Santo por la tarde, además del significado religioso para muchos, hará contemplar a todos la enorme riqueza artística que guardan todos estos lugares, muchos de ellos de difícil acceso el resto del año.

Como complemento a las funciones litúrgicas, las Hermandades, Capítulos y Cofradías inician los recorridos procesionales en la noche del Viernes de Dolores.

Adquieren su punto culminante en la tarde del Viernes Santo y cierran el ciclo en la noche del Sábado Santo.

Edita: **DIPUTACIÓN PROVINCIAL DE TOLEDO**  
Área de Turismo.

✉ [turismo@diputoledo.es](mailto:turismo@diputoledo.es)

Colabora: **AYUNTAMIENTO DE TOLEDO**  
**ASOCIACIÓN PROVINCIAL DE**  
**EMPRESARIOS DE HOSTELERÍA**

Textos y Diseño - Antonio Pareja

Fotografías Toledo - Antonio Pareja

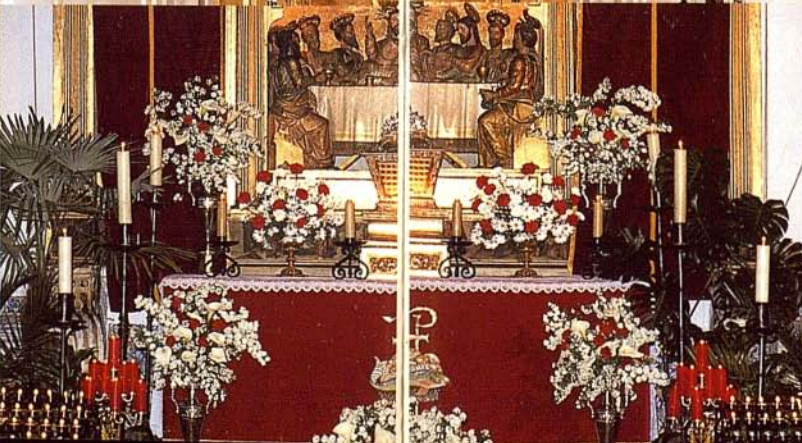
Fotografías Ocaña - Ayuntamiento de Ocaña

Cartografía GEAR, ED. 2000. Impresión: Monterreina

**EJEMPLAR GRATUITO. PROHIBIDA SU VENTA.**



Semana Santa  
Toledo  
2000





Monumento de Jueves Santo - Capilla de San Pedro (Catedral)

## 1. CATEDRAL - Capilla de San Pedro

Esta capilla la mandó construir el Arzobispo D. Sancho de Rojas (1415-1422). Una de las obras más destacables del interior es el sepulcro del arzobispo, situado próximo al altar mayor (antes en el centro de la nave). Consta de una sola nave cubierta por bóvedas de crucería con terceletes, cerrada por un ábside de siete paños.

El estado que presenta actualmente es fruto de una reforma efectuada a finales del s. XV a cargo de Hanequín de Bruselas y a las ejecutadas en tiempos del Cardenal Lorenzana (s. XVIII). La fachada donde se abre la portada fue pintada al fresco por Pedro de Berruguete a finales del s. XV y representa escenas de la vida del Apóstol San Pedro. Encima del arco de acceso, en el centro está el escudo del fundador; cierra esta fachada una magnífica reja realizada por Juan Francés en 1496. Esta capilla sirve de parroquia y en ella se instala actualmente el Monumento de Jueves Santo.

## 2. SANTA ÚRSULA (Agustinas Descalzas-Recoletas)

La primitiva iglesia fue edificada hacia 1360 y era de estilo mudéjar; de ella se conservan importantes restos, entre los que destacan el taujel de madera de la sacristía, de lacería, que compone estrellas de ocho y dieciséis puntas con alfardones; lleva cupulines de mocárabes. La nave principal está cubierta con una armadura de par y nudillo, que en la reforma realizada en el s. XVII se cerró con bóveda de medio cañón con lunetos.

Al exterior, y correspondiendo con la nave principal, se encuentra un interesante ábside semicircular decorado con ventanas con arcos de herradura cobijados en otros polilobulados.

Se accede al templo por la nave de la epístola en que está situada la portada; ésta es sencilla, adintelada y sin ningún tipo de ornato, realizada sobre la antigua, de la que se conserva un cuerpo de arquería decorativa en ladrillo, a base de arcos lobulados apuntados, que se enlazan entre sí.

Situada tras la actual puerta de entrada se encuentra la capilla de San Nicolás de Tolentino, que alberga el magnífico retablo de Alonso Berruguete *La Visitación*.

## 3. SANTA ISABEL DE LOS REYES (Franciscanas)

La iglesia conventual presenta dos naves, cubiertas por bellos artesonados mudéjares del s. XVI. La capilla mayor se cubre por bóveda de crucería estrellada.

Al exterior presenta un ábside poligonal decorado por arquerías ciegas superpuestas. La portada es de época de los Reyes Católicos (1500).

En el interior, nos encontramos un bello retablo del s. XVI en la nave de la epístola, cuya mesa de altar apoya en escalones de azulejería y, en el frente, un recuadro con el águila de San Juan.

El retablo mayor está fechado en 1572, es de estilo plateresco y presenta bellos altorrelieves y un gran número de tallas. A la izquierda se abre un vano ciego donde encontramos los únicos restos arquitectónicos mudéjares que se conservan en el interior.

Varias capillas dotadas de importantes rejas y retablos de los siglos XVI y XVII completan esta iglesia, a cuyos pies podemos encontrar el coro ligeramente elevado sobre el nivel de la nave principal.

#### 4. SAN CIPRIANO

Aparece ya citada en 1125 como parroquia latina. Fue reedificada totalmente en 1613, conservando la antigua estructura mudéjar en ábside y torre.

La entrada está precedida por un patio, lo que induce a pensar que anteriormente fue mezquita. El templo consta de una sola nave en dos tramos, con una arquitectura renacentista. La capilla mayor tiene una bóveda decorada con pinturas al fresco (s. XVIII), alusivas a Nuestra Señora de la Esperanza, que se venera en el altar mayor. El camarín de la Virgen se encuentra enteramente decorado con frescos del s. XVII.

La torre, de estilo mudéjar, consta de tres cuerpos adornados con arcos de herradura apuntados, tanto en el primer cuerpo como en el de las campanas.

#### 5. SAN ANDRÉS

Este templo es uno de los parroquiales más antiguos de la ciudad, habiendo sido iglesia visigoda, mezquita musulmana y consagrada al culto cristiano. La portada es del s. XII y es única por su composición general, así como por sus elementos de influencia almohade.

En el interior se conservan algunos restos visigodos y retablos realizados por Juan de Borgoña y su colaborador Comontes, así como un notable arco sepulcral, obra mudéjar de gran factura (s. XIV).

Destaca también un rico artesanado en la nave central, y dos techumbres de tipo estalactítico en las dos naves que unen las naves laterales con el crucero gótico, obra posterior, al igual que la capilla mayor del mismo estilo (s. XV), mandado construir por el caballero D. Francisco de Rojas.

#### 6. SANTOS JUSTO Y PASTOR

Su fundación se remonta a la época de la reconquista, reedificándose en el s. XIV y conservándose la llamada capilla sepulcral del Corpus Christi, situada a la cabecera de la nave del evangelio y, al exterior, restos del ábside mudéjar; el interior de ésta conserva una primorosa labor de yesería de arcos sepulcrales angrelados y de unas pequeñas ventanas abiertas en el muro. Se remata con un artesanado, que es un alfarje único por su labra.

En el s. XV, se realizaron las capillas laterales de la nave de la epístola, en estilo gótico; una dedicada a la Virgen de la Esperanza, otra a la Virgen del Pilar y la que fue fundación del arquitecto Juan Guas, denominada de la Caridad, con una interesante pintura mural y yeserías.

En el s. XVIII se reformó casi por completo, transformándolo en templo barroco. Tiene tres naves en cuatro tramos, la nave central cubierta con una bóveda de cañón con lunetos. Varios e interesantes retablos barrocos decoran los laterales de esta iglesia.

Portada - Iglesia Santos Justo y Pastor



## 7. PURÍSIMA CONCEPCIÓN (Benedictinas)

La iglesia se edificó en el s. XVII a expensas del Cardenal don Pascual de Aragón y es un magnífico ejemplo del barroco clasicista español de la época.

A la iglesia se accede por una placita elevada desde la calle, siendo el interior de una sola nave, que se cubre con bóveda de medio cañon con lunetos, dividida en tres tramos. Sobreelevado y cerrado por un reja, se encuentra el presbiterio, cubierto por una cúpula sobre pechinas, decorada con yeserías, con una diminuta linterna ciega. Ascendiendo a éste, hay un comulgatorio revestido de azulejería de Talavera.

El retablo mayor, como los laterales, son todos obras del s. XVII, guardando toda la iglesia una gran homogeneidad de estilo.

## 8. SAN PABLO (Jerónimas)

La iglesia es de estilo gótico y consta de una sola nave en dos tramos, con dos capillas laterales. Las cubiertas son bóvedas de crucería en la nave central y capilla mayor, y de cañon en las capillas laterales.

En el presbiterio, en el lateral izquierdo, se encuentra el sepulcro del Cardenal Niño de Guevara, de estilo herreriano, de fines del s. XVI. En las calles extremas del primer cuerpo del altar mayor se abren armarios que contienen reliquias. En el muro derecho se encuentra el grupo del calvario con la Virgen y San Juan, tallas policromadas y la cruz con aplicaciones doradas. La iglesia se completa con varios e interesantes retablos del s. XV.

El coro se sitúa a los pies y queda separado de la iglesia por una sencilla reja del s. XVI, presentando un bello pavimento y una sillería del s. XVII. Al fondo, un magnífico retablo del s. XVI y un gran número de tallas de los siglos XVI y XVII.

## 9. LA CONCEPCIÓN (Franciscanas Concepcionistas)

La construcción actual de este convento es del s. XVI, asentada sobre otra anterior de la que aún quedan restos (s. XIII-XV), como su torre mudéjar, la capilla de Santa Catalina y la de San Jerónimo, separadas de la iglesia.

Actualmente, se accede desde la nave del templo primitivo (convertida en patio). Al exterior, su cabecera es un ábside gótico-mudéjar; el interior consta de una nave dividida en seis tramos con dos capillas en el lado del evangelio y tres en el lado de la epístola.

El templo posee dos coros: uno en alto a los pies y otro en el muro del evangelio que da al presbiterio. Los objetos y obras artísticas son numerosas, con obras de los siglos XV, XVI y XVII, destacando un retablo mayor, obra de Monegro.

En el lado de la epístola, contiguo al presbiterio, está la capilla de la fundadora Santa Beatriz de Silva (restaurada en 1968) y que alberga una urna con los restos de la Santa.

Fresco de la Descensión - La Concepción



## 10. SANTA MARÍA MAGDALENA

Esta parroquia data de la época de Alfonso VI, conservándose restos de las diversas restauraciones que sufrió. Básicamente fue mudéjar, restaurada en el s. XV (capilla mayor); a finales del s. XVIII se reforma el cuerpo de la iglesia, reedificándose prácticamente en su totalidad tras la guerra de 1936.

Su planta es basilical, de tres naves separadas por columnas dóricas. La cubierta de la nave central es una bóveda de cañón con luneto; las de las laterales son planas. La capilla mayor es una bóveda de gallones. La portada se hizo en 1744 y consta de un arco de piedra con columnas laterales y cornisa sobre la que va un cuerpo aprovechado, de estilo gótico, consistente en dos estatuillas bajo doseles, entre las que queda una hornacina que alberga una imagen de Santa María Magdalena.

En el interior hay varios retablos de los siglos XVII y XVIII procedentes de diversas iglesias, así como una pila bautismal del XVII.

## 11. SAN NICOLÁS

Esta iglesia fue reconstruida casi en su totalidad en el s. XVIII, en estilo neoclásico, debido a que los desplomes sucesivos de su torre, el primero provocado por un rayo y el segundo por una deficiente construcción, afectaron muy seriamente su estructura. Se cree que fue originariamente edificada en el s. XVI, a juzgar por algunos restos existentes en la entrada y los canes de la cornisa exterior del lado de la epístola, así como de algunas noticias de fundaciones en este siglo y el siguiente, en el que El Greco realiza varias pinturas para una de sus capillas.

El templo es de una sola nave en cinco tramos con capillas a ambos lados. La cubierta de la nave es una bóveda de cañón con lunetos y la de la capilla mayor es una cúpula elíptica sobre pechinas.

El altar mayor tiene al fondo un gran lienzo de fines del s. XVIII. Retablos de los siglos XVIII y XIX decoran las capillas laterales, así como un gran número de pinturas y esculturas de diversas épocas (s. XVI al XIX).



## 12. N<sup>a</sup> S<sup>a</sup> DE LA MISERICORDIA (Agustinas Calzadas)

Se accede a este templo por una sencilla portada adintelada, rematada por pirámides acabadas en esferas y cruz biselada: el interior consta de una sola nave, dividida en cuatro tramos, situándose en el de los pies el coro alto.

El frente del presbiterio se ocupa por un gran lienzo de Francisco de Rizzi, recientemente restaurado, que representa a la Inmaculada y que ocupa la mayor parte del altar.

Varios retablos de los s. XVII adornan esta pequeña pero bella iglesia conventual.

Monumento de Jueves Santo - Convento de la Misericordia



## 13. SANTA CLARA (Franciscanas Calzadas)

En el atrio se encuentra la bella puerta original de la iglesia de este convento (s. XIV-XV), organizándose el interior mediante dos naves gemelas rectangulares con cabeceras planas.

El presbiterio se cubre con una bóveda de nervios, ochavada por medio de trompas en ángulo. El resto de la nave, con un magnífico artesonado de par y nudillo con bella policromía. En el frente, un interesante retablo del s. XVI y a la derecha un arco funerario del XV.

La nave principal presenta el retablo mayor, obra de Luis Tristán (1626), alumno de El Greco, otro lateral atribuido a Juan Bautista Monegro (fin del s. XVI) y, en la división de las dos naves, otro retablo obra de Diego de Aguilar. El presbiterio de la nave principal se cubre con una cúpula sobre pechinas y el resto con un artesonado de par y nudillo del s. XV.

En el coro se aprecian importantes pinturas murales recientemente recuperadas y restauradas.

Coro - Convento Santa Clara



## 14. ESPÍRITU SANTO (Carmelitas Descalzos)

La iglesia de este convento consta de tres naves separadas por pilares. La nave central y la capilla mayor, así como los brazos del crucero, se cubren con bóveda de cañón, mientras que el crucero presenta una cúpula sobre pechinas, al igual que las cinco capillas de las naves laterales.

Estas capillas y la nave central están recorridas por paneles de azulejería del s. XVIII.

Los retablos proceden del extinguido colegio de Santa Catalina y del Oratorio de los Infantes.



### 15. SANTA FE (Comendadoras de Santiago)

Esta comunidad se instala en la parte norte del convento de Santo Domingo El Real, en torno al llamado claustro de la Mona. El antiguo refectorio de Santo Domingo fue convertido por las Comendadoras en iglesia y coro, a su llegada.

Se accede desde la nave de la epístola por medio de una puerta de estilo mudéjar muy avanzado (s. XVI); su planta es de una sola nave sin capillas, cubierta por un alfarje en madera con decoración (s. XVI).

El retablo mayor es obra del s. XX con la incorporación de algunas tablas de fines de los siglos XVI y XVII, además de otros dos retablos en los muros laterales, del s. XVII, y un púlpito de finales del XVI.

Monumento de Jueves Santo - Convento de Santa Fe



### 16. SANTO DOMINGO EL REAL (Dominicas)

La iglesia conventual consta de una sola nave en cuya cabecera hay dos capillas. En los laterales se abren tres capillas: una al lado de la epístola y dos en el del evangelio. Las cubiertas son cúpulas sobre pechinas, una elíptica en la nave principal y otras circulares en las dos capillas de la cabecera.

El coro, de gran riqueza artística, se sitúa a los pies y fue anteriormente la iglesia conventual. La portada es del s. XVI, totalmente renacentista y consta de un pórtico sostenido por columnas dóricas, accediéndose al interior por la central de las tres puertas.

Gran cantidad de obras de arte decoran sus muros y las capillas, destacando los retablos, tanto de las capillas de la cabecera como de las laterales.

### 17. PURÍSIMA CONCEPCIÓN (Franciscanas Capuchinas)

Esta iglesia es un magnífico ejemplo de arquitectura renacentista clasicista (s. XVII). Consta de una sola nave en cuatro tramos, con crucero y una capilla colateral al presbiterio, en el lado del evangelio. Las cubiertas son bóvedas de cañón con lunetos en la nave y capilla mayor y sin lunetos en los brazos del crucero, cúpula con pechinas y en la colateral una bóveda baída.

Las obras que guarda esta iglesia se caracterizan por su unidad de estilo, ya que todas pertenecen a la época de su fundador, el Cardenal don Pascual de Aragón.

Muy interesante es el retablo mayor en mármoles y bronce dorado.

### 18. SANTO DOMINGO EL ANTIGUO (Cistercienses)

Este templo, de estilo manierista renaciente, levantado en 1577, con traza de Nicolás de Vergara, y modificada después por Herrera. Su iglesia presenta planta de cruz latina y consta de una sola nave, con una capilla situada en el lado de la epístola; el crucero destaca tanto interior como exteriormente, por una cúpula sobre pechinas y con linterna. Los brazos del crucero se cubren con bóvedas de cañón.

El coro va a los pies de la iglesia y en la actualidad está convertido en museo, albergando un gran número



**BARRIO DE LA ANTEQUERUE**

- |                                  |  |   |                              |
|----------------------------------|--|---|------------------------------|
| 1. CATEDRAL                      | 8. SAN PABLO                               | 15. SANTA FE (Comendadoras de Santiago) | 22. SAN ANTONIO              |
| 2. SANTA ÚRSULA                  | 9. LA CONCEPCIÓN FRANCISCA                 | 16. SANTO DOMINGO EL REAL               | 23. SANTO TOMÉ               |
| 3. SANTA ISABEL DE LOS REYES     | 10. SANTA MARÍA MAGDALENA                  | 17. PURÍSIMA CONCEPCIÓN (Capuchinas)    | 24. SAN CLEMENTE             |
| 4. SAN CIPRIANO                  | 11. SAN NICOLÁS                            | 18. SANTO DOMINGO EL ANTIGUO            | 25. SANTA EUALALIA           |
| 5. SAN ANDRÉS                    | 12. N.ª Sra. DE LA MISERICORDIA (Gaitanas) | 19. SANTA LEOCADIA                      | 26. SAN ILDEFONSO (Jesuitas) |
| 6. SANTOS JUSTO Y PASTOR         | 13. SANTA CLARA                            | 20. SAN JOSÉ (Carmelitas Descalzas)     | 27. SANTAS JUSTA Y RUFINA    |
| 7. PURÍSIMA CONCEPCIÓN (Benitas) | 14. ESPÍRITU-SANTO (Carmelitas Descalzos)  | 21. SAN JUAN DE LOS REYES               | 28. SANTIAGO DEL ARRABAL     |



Pórtico - Santo Domingo "El Real"

de obras de arte, así como el primer contrato firmado por El Greco en la ciudad de Toledo.

El altar mayor conserva aún dos lienzos originales de El Greco: San Juan Bautista y San Juan Evangelista. En el lado de la epístola, en el crucero, se sitúa el retablo ejecutado por Monegro y que aloja un lienzo original de El Greco, representando la resurrección de Cristo.

Varios retablos más de los siglos XVI y XXVII adornan esta magnífica iglesia conventual que, además, permite que, a través de una reja, se observe la bellísima Sala Capitular.

## 19. SANTA LEOCADIA

Reedificada en el s. XVI, se alza sobre el solar de la casa donde nació la santa.

El exterior mudéjar envuelve un interior barroco, reforma costeada por la reina María Luisa de Parma, esposa de Carlos IV.

Lo más interesante de este conjunto en el exterior es una torre que tiene todas las características de un alminar; pegado a ésta se encuentra el ábside, obra mudéjar del s. XIII. Esta iglesia es de planta basilical, con tres naves separadas por columnas de orden toscano, tiene crucero y sus dos brazos con capillas absidales, contando con cuatro pequeñas capillas en la nave de la epístola. Tiene interesantes retablos de los siglos XVII y XVIII, además de una buena colección de pintura y orfebrería.

## 20. SAN JOSÉ (Carmelitas Descalzas)

Santa Teresa de Jesús fundó personalmente una comunidad carmelita en Toledo, siendo priora su sobrina Beatriz de Jesús cuando se adquirieron las casas de don Fernando de la Cerda, y se levantó el convento actual.

La iglesia, de una sola nave con crucero y coro en alto a los pies, es de estilo barroco (s. XVII). La nave y capilla mayor están cubiertas por bóveda de cañón, presentando en el crucero una cúpula sobre pechinas con fondos que llevan pinturas de santos carmelitas. Varios retablos del s. XVII, así como pinturas de éste y del XVIII, decoran sus muros.

## 21. SAN JUAN DE LOS REYES (Franciscanos)

Encargado por los Reyes Católicos a Juan Guas, es uno de los mejores conjuntos del gótico flamígero.

La iglesia es de una sola nave y capillas laterales entre los contrafuertes, detacando la abundante decoración que adorna el crucero y la capilla mayor. En esta última, el esquema decorativo es a base de arcos conopiales y escudos de los Reyes Católicos sostenidos por águilas. El coro está situado en alto, a los pies de la nave. El crucero, formado por un tramo central cuadrado y dos laterales rectangulares, muestra la particularidad de cubrirse con un cimborrio octogonal sobre trompas profusamente decoradas. La cabecera, pentagonal, se cubre con bóveda de crucería.

Cimborrio - San Juan de los Reyes



## 22. SAN ANTONIO (Franciscanas)

Esta iglesia conventual es de estilo renacentista (s. XVI) y consta de una nave en cuatro tramos con crucero y tres capillas laterales en el lado de la epístola. La cubierta es una bóveda de cañón con lunetos en la nave central, brazos del crucero, capilla mayor y capillas laterales; el crucero se cubre con una cúpula sobre pechinas. El coro se sitúa a los pies de la iglesia, separado de ésta por rejas, con sillería del s. XVII.

El altar mayor, con retablo estilo barroco (s. XVIII) en madera sin policromar, es lo más destacable, junto a otros retablos de los siglos XVI al XVIII.



Torre - Iglesia de Santo Tomé

## 23. SANTO TOMÉ

Su fama e interés se deben tanto a la propia iglesia, como por albergar uno de los cuadros más importantes de El Greco: El Entierro del Conde de Orgaz.

Aparece ya citada en el s. XII, aunque fue reconstruida en el principio del s. XIV por encargo del señor de Orgaz, don Gonzalo Ruiz de Toledo, perteneciendo a esta época la torre, que es una de los mejores exponentes del mudéjar toledano; entre las incrustaciones de cerámica vidriada, una hornacina visigoda y una cruz patè.

En el interior, se encuentran un retablo del s. XVI, plateresco, y otro barroco, una pila bautismal de mármol del s. XVI y una bellísima virgen en mármol del s. XIII y un interesante lienzo del alumno de El Greco, Luis Tristán.

## 24. SAN CLEMENTE (Cistercienses)

La traza de esta iglesia se debe a Alonso de Covarrubias, así como la de su puerta que es uno de los ejemplos más interesantes del Renacimiento español (s. XVI).

Consta de presbiterio y una nave con dos tramos; los muros van decorados con pinturas murales que representan pasajes evangélicos. Cabe destacar varios retablos barrocos, además del bellissimo existente en el muro de comunicación con el coro, un retablo empotrado y realizado en mármol blanco (s. XVII) con decoración geométrica y una representación de la última cena.

Esta iglesia fue restaurada en 1795 por una disposición del Cardenal Lorenzana.

Portada - Convento de San Clemente



## 25. SANTA EULALIA

Fue fundada por Atanagildo en el 559, siendo la segunda más antigua de todas las parroquias mozárabes. Ha sido sometida a diversas restauraciones, una de ellas a mediados del s. XV.

Su planta es de tipo basilical de tres naves en cinco tramos, separados por cuatro arcos de herradura pareados, sobre columnas de fustes y capiteles aprovechados (romanos y visigodos, respectivamente).

Las naves se cubren con techumbres de madera de par y nudillo con tirantes pareados. El crucero está cubierto con bóveda de arista y sus brazos con cúpulas sobre pechinas con linterna.

Santa Eulalia



## 26. SAN ILDEFONSO (Jesuitas)

El templo tiene planta de cruz latina con una sola nave en cinco tramos, flanqueada por ocho capillas laterales, crucero y tres capillas adyacentes. La nave central está cubierta por una bóveda de cañon con lunetos, así como el presbiterio y los brazos del crucero, bóvedas de arista en las capillas laterales y en dos de las capillas adyacentes; en el crucero, la cubierta es una cúpula sobre pechinas con tambor y en la tercera capilla adyacente, una bóveda ochavada. La portada es de estilo barroco (fines del x. XVII), muy en la línea de la arquitectura de la Orden.

En el interior son numerosas las obras artísticas que se guardan, a pesar de las circunstancias por las que ha atravesado esta Orden. Cada capilla alberga un retablo barroco del s. XVIII y en el presbiterio muchos objetos a destacar, sobre todo la gran pintura mural que adorna toda la pared frontal.

Un gran número de lienzos de los siglos XVII, XVIII y XIX adornan esta iglesia, la segunda en dimensiones de Toledo.

## 27. SANTAS JUSTA Y RUFINA

Es ésta la más antigua parroquia mozárabe de Toledo, fundada por Atanagildo en el año 555.

La iglesia actual ha sufrido una serie de transformaciones a lo largo de los siglos, por lo que se conservan restos de muy distintas épocas. De época visigoda son los restos de una portada; un ábside y artesonado mudéjares y una serie de capillas con bóvedas gótica, renacentista y barroca.

Su portada plateresca es de la mitad del s. XVI y sobre ella, en sendas hornacinas, se cobijan esculturas de las santas titulares.



Monumento de Jueves Santo - Santas Justa y Rufina

## 28. SANTIAGO DEL ARRABAL

Es tal vez el templo mudéjar toledano más importante. Aparece ya citado en documentos de 1125; la primitiva iglesia se construiría probablemente en tiempos de Alfonso VI, reconstruyéndose en el s. XIII.

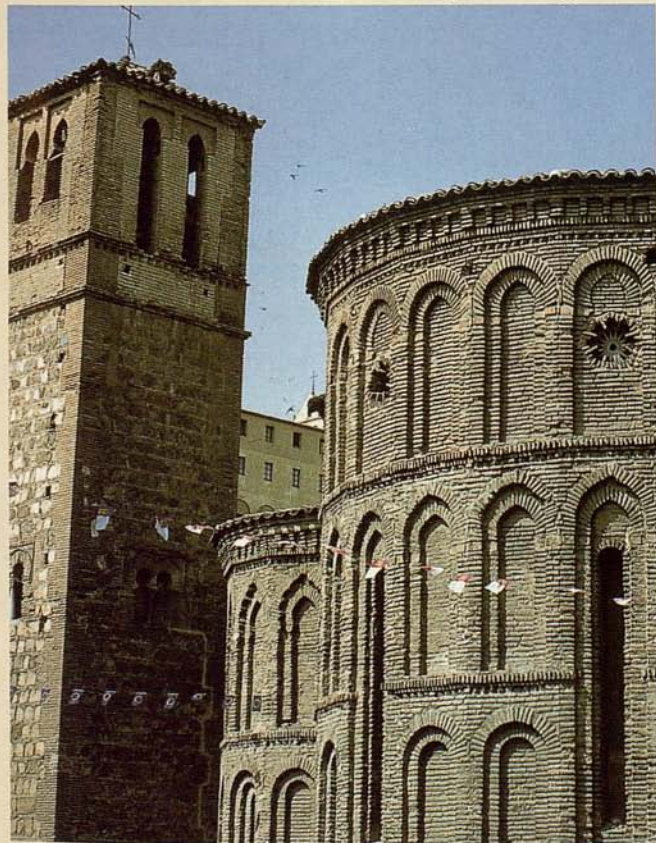
Su torre exenta es quizá la parte más antigua (s. XII), de planta cuadrada y ventanas de doble arco en herradura enmarcado por un alfiz.

La iglesia actual es obra del s. XIII, de planta basilical, con tres naves, crucero y tres ábsides. La central cubierta con una techumbre de madera de par y nudillo; las laterales, con cubierta a dos aguas, con tirantes e interesantes inscripciones árabes pintadas en caracteres cúficos. El crucero se cubre con una bóveda de arista en su parte central y los brazos con bóvedas baídas.

La capilla mayor posee un magnífico retablo renacentista (s. XVI) con bellas tallas. En la nave central, un púlpito de estilo gótico-mudéjar (s. XV), realizado en yesería.

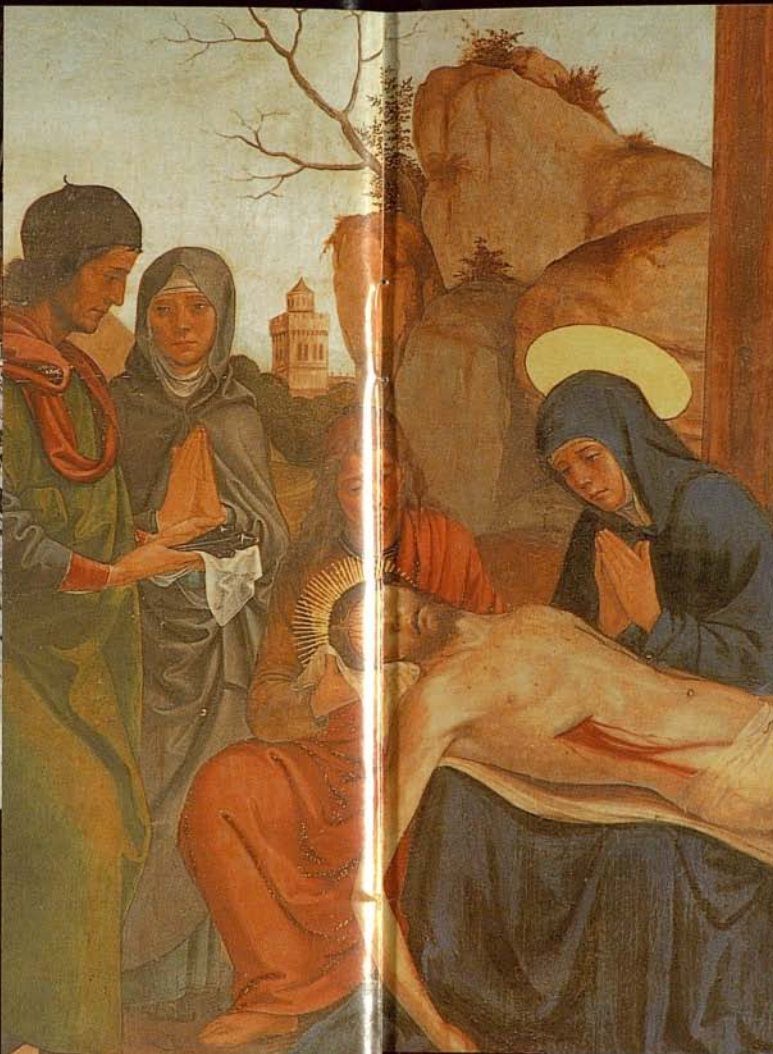
Varios retablos del s. XVII adornan el resto de la iglesia. Además, este templo posee tres magníficas portadas; la más rica y bella está situada a los pies y es de estilo mudéjar.

Torre y Ábside - Santiago del Arrabal



PROCESIONES DE SEMANA SANTA • TOLEDO CAPITAL

DÍA	HORA	PROCESIÓN	SALIDA	ITINERARIO			
Viernes de Dolores	23:00	Nª Sª DE LA SOLEDAD	Iglesia de las Santas Justa y Rufina	C/Plata >> C/Nuncio Viejo C/Sillería	Pza. San Vicente C/Hombre de Palo C/Cadenas	Card. Lorenzana C/Comercio C/Santa Justa •	C/Navarro Ledesma Pza. Zocodover
Domingo de Ramos	11:00	PROCESIÓN DE LAS PALMAS	S.I. Catedral Primada	Puerta del Reloj >> C/Arco de Palacio	Cta. Chapinería Pza. Ayuntamiento	Pza. Cuatro Calles S.I. Catedral Primada •	C/Hombre de Palo
Lunes Santo	22:00	PROCESION Nª Sª DE LAS ANGUSTIAS	Iglesia de las Santas Justa y Rufina	C/Cadenas >> C/Hombre de Palo Catedral	C/Sillería Arco de Palacio	C/Comercio Ayuntamiento	Pza. Cuatro Calles Puerta Llana •
	23:30	STMO. CRISTO DE LA ESPERANZA	Iglesia de San Andrés	Cjón. Sta. Isabel >> C/Arco de Palacio C/San Marcos	Pza. Rey D. Pedro C/Trinidad C/Sta. Isabel	C/Sta. Isabel Pza. El Salvador Pza. Rey D. Pedro	Pza. Ayuntamiento C/Sta. Úrsula Cjón. Sta. Isabel •
Martes Santo	20:00	VIA CRUCIS	S.I. Catedral Primada	Puerta Llana >> C/Sillería	C/Arco de Palacio C/Cadenas	C/Hombre de Palo Iglesia Santas Justa y Rufina •	C/Comercio
Miércoles Santo	23:30	CRISTO REDENTOR	Convento de Santo Domingo El Real	C/Buzones >> C/San Román C/Alfonso XII C/Nuncio Viejo C/Toledo Ohio C/Santa Clara	C/Merced C/San Clemente Pza. P. Juan de Mariana C/Hombre de Palo C/Plata Cobertizo Sta. Clara	C/Tendillas Pza. Valdecaleros C/Alfonso X Pza. Cuatro Calles Pza. San Vicente Cobert. S. Domingo	C/Esteban Illán Aljibillo C/Navarro Ledesma C/Comercio Cubillo San Vicente Pza. Santo Domingo •
Jueves Santo	21:00	JUEVES SANTO	S.I. Catedral Primada	Puerta Llana >> Pza. Cuatro Calles Horno de los Bizcochos Pza. Mayor	Pza. Ayuntamiento C/Comercio Pza. de la Magdalena C/Sixto Ramón Pardo	C/Arco de Palacio Pza. de Zocodover Bda. Corral D. Diego C/Cadenas, Sillería y Puerta Llana •	C/Hombre de Palo Cta. de Carlos V C/Tornerías
Viernes Santo	00:00	SANTISIMO CRISTO DE LA VEGA	S.I. Catedral Primada	Puerta Llana >> Pza. Cuatro Calles Cuesta Carmelitas Puerta del Cambrón C/Santo Tomás	Pza. Ayuntamiento C/Comercio Cobertizos C/Reyes Católicos Pza. del Salvador	C/Arco de Palacio C/Toledo Ohio C/Real C/Buzones Paseo del Tránsito C/Ciudad	C/Hombre de Palo Pza. San Vicente C/Real Pza. del Conde Puerta Llana •
	03:00	CRISTO DE LA EXPIRACIÓN	Convento Madres Capuchinas	C/Tendillas >> C/Carmelitas Descalzos C/Plata	C/Aljibes C/Alfileritos Pza. San Vicente	Pza. Sto. Dom. Real Pza. San Nicolás C/Card. Lorenzana	Pza. Carmelitas C/Cadenas C/Tendillas •
	06:00	SANTO ENCUESTRO	Santiago El Mayor	[Virgen de los Dolores] [Jesús Nazareno] [Ambos Pasos]	Puerta Bisagra >> C/Real Arrabal >> C/Honda >> Puerta Bisagra	C/Carrera C/Azacanes C/Trinitarios Santiago el Mayor •	Puerta Nueva Puerta Nueva C/Cardenal Tavera
	20:15	CRISTO DE LA MISERICORDIA	Iglesia de Santa Leocadia	Sto. D. El Antiguo >> C/Esteban Illán	C/Garcilaso de la Vega C/Tendillas [Se incorpora a la Procesión del Santo Entierro]	Escalerillas Padilla	Pza. Padilla
	20:30	STMO. CRISTO DE LA FE	Iglesia de El Salvador	Pza. de El Salvador >> [Se incorpora a la Procesión del Santo Entierro]	C/Trinidad	C/Hombre de Palo	
	20:30	SANTO ENTIERRO	Iglesia de las Santas Justa y Rufina	C/Santa Justa >> Pza. A. de los Ríos C/Comercio C/Plata [Cada paso regresa a su iglesia de procedencia]	C/Plata C/Nuncio Viejo Pza. Zocodover	Pza. San Vicente C/Hombre de Palo C/Sillería	C/Navarro Ledesma Pza. Cuatro Calles C/Cadenas C/Santa Justa •
Sábado Santo	01:00	CRISTO DE LA BUENA MUERTE	San Juan de los Reyes	C/Reyes Católicos >> C/Ciudad C/Arco de Palo Pza. Tendillas Pza. Sto. Dom. el Real Puerta del Cambrón	C/Ángel C/Santa Isabel C/Nuncio Viejo C/Card. Lorenzana C/Buzones C/Reyes Católicos	C/Santo Tomás Iglesia Sta. Isabel Pza. Am. de los Ríos Pza. Santa Clara Pza. Merced S. J. de los Reyes •	Pza. El Salvador Pza. Ayuntamiento C/Navarro Ledesma Cobertizos C/Real
Domingo de Resurrección	00:00	STMA. VIRGEN DE LA ALEGRÍA Y JESÚS RESUCITADO	Iglesia de San Andrés	Pza. San Andrés >> C/Santa Isabel	Trav. San Andrés Pza. Santa Isabel	C/Ave María [Encuentro]	C/Pozo Amargo Pza. San Andrés •







La Semana Santa en los pueblos de la provincia de Toledo mantienen ese encanto de la sobriedad castellana que tanto llama al recogimiento a todos los que las contemplan. Se vive de forma muy especial en poblaciones como La Guardia, Villanueva de Bogas, Consuegra, Villacañas, Corral de Almaguer, Fuensalida, Quismondo, Talavera de la Reina, Camuñas, Novés y Ocaña, desarrollándose durante las procesiones, en algunas de ellas, la representación de *las Caídas*, con la subida del Cristo al Calvario, crucifixión y desclavamiento. Dichas escenas se llevan a cabo sirviéndose de *imágenes articuladas* que presentan un gran realismo.

Una de las más sugerente es la que tiene lugar en Ocaña el Viernes Santo por la mañana. En esta procesión desfilan seis Hermandades: la Emperatriz Santa Elena, la Santa Mujer Verónica, Nuestro Padre Jesús Nazareno, Armados de Nuestro Padre Jesús Nazareno, San Juan Evangelista y la Soledad y Santo Entierro. En esta procesión, el Jesús Nazareno realiza las tres caídas y, en la segunda, la Santa Mujer Verónica limpia el rostro de Jesús mientras la Virgen de la Soledad llora. Debemos destacar igualmente la magnífica colección de antiguas armaduras de la Hermandad de Armados de Nuestro Padre Jesús Nazareno, una de las cuales perteneció al insigne poeta Alonso de Ercilla, quien la otorgó

en testamento poco antes de morir. Los desfiles y procesiones de la Semana Santa de Ocaña están declarados fiesta de interés turístico regional y en ellos desfilan un buen número de cofradías cuyo origen se remonta a los siglos XVI y XVII.

Además de asistir a las procesiones, la visita a Ocaña nos permitirá conocer uno de los más importantes conjuntos urbanos de Castilla-La Mancha, antigua sede maestra de Santiago y sede de las Cortes durante los reinados de Juan II y Enrique IV en el s. XV. Durante la Guerra de la Independencia, en 1809, tuvo lugar allí la importante Batalla de Ocaña. Fue capital de la Mancha Alta y, durante la Guerra Civil, capital de la provincia de Toledo.

Su trazado es medieval, con grandes casonas, palacios, conventos e iglesias y, como punto referencial, su **Plaza Mayor**. Construida en 1777 gracias al impulso de Carlos III, su planta es un rectángulo con dieciocho arcos en los dos lados mayores y diecisiete en los dos menores, con dos pisos de balcones y buhardillas. Desde aquí parten las principales calles que forman el entramado del casco antiguo.

La iglesia parroquial de **San Juan Bautista** es una simbiosis de estilos y elementos de los s. XIII al XVII. En su interior destacan una serie de rejas góticas que sirven de cerramiento en las capillas. Otro edificio religioso destacable es el convento de **Santo Domingo**, cercano a



la plaza y de construcción renacentista con un claustro de dos alturas y la iglesia que es del s. XVI. En su interior lo más interesante es el coro con una sillería, fechada en 1573, procedente del convento de los Dominicos de Almagro. Destaca también el **Palacio de los Cárdenas**; la portada es de estilo gótico y conserva artesonados policromados.

Otros monumentos que destacan en la villa son la torre de **San Martín**, renacentista del s. XVI, que perteneció al derruido templo del mismo nombre; el rollo de justicia, gótico del s. XV; el **Teatro Lope de Vega**, antiguo colegio de Jesuitas en el que sobresalen la portada de piedra y la torre mudéjar; los conventos de **Carmelitas Descalzas**, con interesante claustro; el de **Dominicas de Santa María** y el de las **Bernardas**, todos del s. XVI; y la iglesia de **Santa María**, neoclásica del s. XVII, restaurada en el s. XIX y que fue originariamente una mezquita.

A las afueras de la población se encuentra la *Fuente Grande*, monumental obra construida en el s. XVI. De planta rectangular, con dos claras secciones: la fuente propiamente dicha y los lavaderos. Lo más interesante es la parte externa, compuesta por una extensa galería de piedra cubierta y decorada con veintidós pilastras de orden toscano y un entablamento corrido.

